

百年
中國記憶

百年中国记忆·实业巨子

刘未鸣 詹红旗 主编

WEI TIAN XIA REN BU FANG XIN

RONG SHI XIONG DI

荣氏兄弟

为天下人布芳馨



荣宗敬荣德生兄弟以敏锐的商业眼光和魄力创办了12家面粉厂，独领面粉行业风骚，其纺织业亦雄居全国纺织业首席，被誉为衣食半中国。

百年中国记忆·实业巨子

刘未鸣 詹红旗 主编

荣氏兄弟：
为天下人布芳馨

图书在版编目 (CIP) 数据

荣氏兄弟：为天下人布芳馨/刘未鸣，詹红旗主编. —北京：中国文史出版社，2018.12

(百年中国记忆·实业巨子)

ISBN 978-7-5205-0871-1

I. ①荣… II. ①刘…②詹… III. ①荣德生 (1875—1952) 一生平事迹
②荣宗敬 (1873—1938) 一生平事迹 IV. ①K825.38

中国版本图书馆 CIP 数据核字 (2018) 第 267670 号

责任编辑：程 凤

出版发行：中国文史出版社

社 址：北京市海淀区西八里庄 69 号院 邮编：100142

电 话：010-81136606 81136602 81136603 (发行部)

传 真：010-81136655

印 装：北京新华印刷有限公司

经 销：全国新华书店

开 本：1/16 插页：4 页

印 张：23.25 字数：301 千字

版 次：2019 年 3 月北京第 1 版

印 次：2019 年 3 月第 1 次印刷

定 价：69.00 元

文史版图书，版权所有，侵权必究。

文史版图书，印装错误可与发行部联系退换。

百年中国记忆·实业巨子

主 编： 刘未鸣 詹红旗

编 辑： （按姓氏笔画排序）

牛梦岳 刘 夏（统筹） 赵姣娇

胡福星 梁玉梅 程 凤

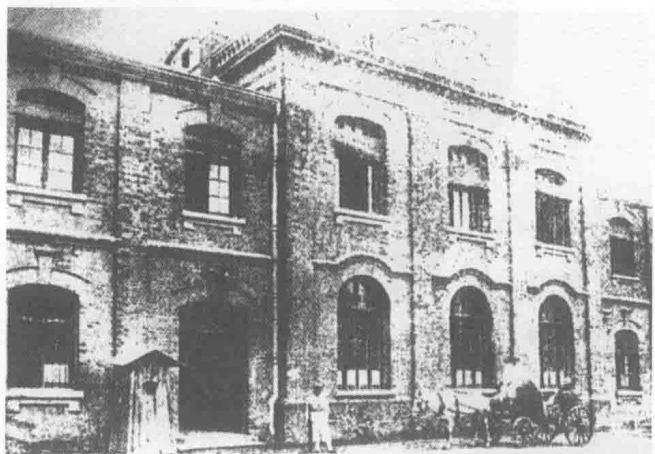
荣宗敬 (1873—1938)



荣德生 (1875—1952)

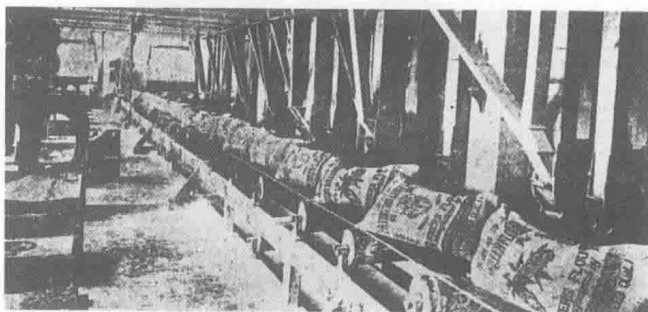


1920年建造的上海
茂新福新申新总公司办公
楼全景图

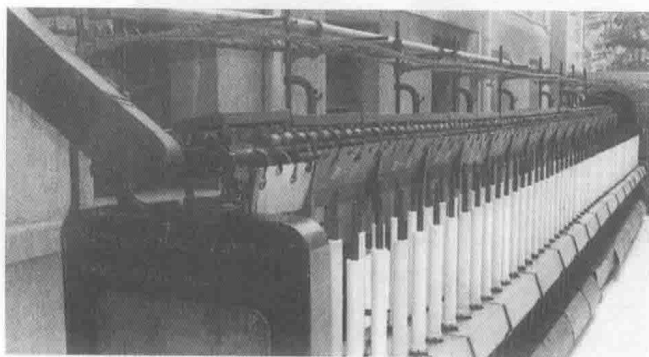


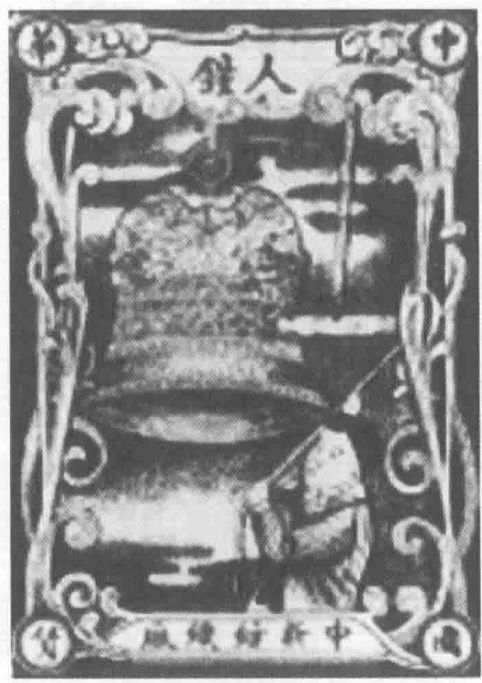
1922年建造的武汉
申新第四纺织厂门楼

上海福新第七面粉
厂皮带运粉机



无锡申新第三纺织
厂早年使用的粗纱机，
1922年英国制造。1995
年经国家文物局鉴定，列
为国家一级文物，现陈列
于无锡中国民族工商业博
物馆。





上海新起麵粉廠

FOH-SING
ROLLER MILLS

商部批准
免稅

丹桂

FLOWER
FOH-SING MILL CO
SHANGHAI

選製丹頂白麵粉

無錫茂新起麵粉公司

WUSICH FLOUR MILL

兵船

中國麵粉公司

EXTRA
BAKERS FLOUR

GUARANTEED FOR EACH
BAG CONTAINING 50 LBS.

榮氏企业的面粉、紗布名牌商標

1901—1949年荣氏企业概况表

类别	序号	地点	厂名	概况
面粉	1	无锡	茂新一厂	原名保兴面粉厂，1901年创办，1902年投产，1903年改名茂新。抗战时被毁，1947年重建，1948年恢复生产。
	2		茂新二厂 [®]	1916年租办惠元面粉厂，1918年购买产权自办。
	3		茂新三厂	1919年创办，专磨苞米粉，四年后停办，后茂三附设于茂一。1947年租办顺丰德面粉厂称茂三。
	4	济南	茂新四厂	1919年创办，1921年建成投产。
	5	上海	福新一厂	1912年底与王氏兄弟、浦氏兄弟合资创办，1913年投产。1922年失慎被毁，将毗邻的福三与福六合并为福一。
	6		福新二厂	1914年2月创办，同年建成投产。
	7		福新三厂	1914年6月筹备，1916年6月建成。1922年改为福一，1926年购买兴华制面厂，补福三之缺。
	8		福新四厂	1913年5月租办中兴面粉厂，1915年购买产权，改称福四。
	9	武汉	福新五厂	1918年集资创办，1919年建成投产。抗战时期内迁，在重庆、成都、宝鸡、天水设立分厂。
	10	上海	福新六厂	1917年租办华兴面粉厂，1919年购买产权自办，称福六。1922年与福三合并改福一后，福六仍保留其名。
	11		福新七厂	1919年创建，1920年投产。
	12		福新八厂	1919年创建，1921年6月开机生产。
	13		鸿丰面粉厂	原为大中华面粉厂，1946年12月标购，改名鸿丰面粉厂。
	14		建成面粉厂	抗战时期创立于成都，1946年11月购买日资三兴面粉厂，成立建成面粉公司上海厂。
15	申新一厂		1915年春创办，同年11月投产。	
纺织	2	申新二厂	1917年购买恒昌源纱厂，改为申新二厂。	
	3	无锡	申新三厂	1919年筹建，1921年建成，1922年1月正式开机生产。
	4	武汉	申新四厂	1921年创建，1922年2月投产。抗战时期内迁，在重庆、宝鸡、成都设立分厂，并在宝鸡、重庆附设铁工厂。
	5	上海	申新五厂	1925年购买上海德大纱厂，改为申新五厂。
	6		申新六厂	1925年6月租办常州纱厂，称申新六厂，1931年归还原主，同年10月购买上海厚生纱厂，正式成立申六。1947年购得国光印染厂，成为申新系统唯一的纺织印染全能厂。
	7		申新七厂	1929年购买上海东方纱厂，改为申新七厂。
	8		申新八厂	1930年在申一旁新建申八，1937年被日军炸毁。
	9		申新九厂	1931年购买李鸿章创办、后由盛宣怀经营的三新纱厂，建立申九。原在杨树浦，1933年在澳门路建造新厂迁入。
	10		合丰企业公司	1938年创办，设有纺织、缫丝、铁工等厂。
	11		鸿丰纺织公司	设有一厂、二厂，1946、1947年先后开工。
	12	无锡	天元麻毛棉纺织厂	1947年创办，1948年开工。
	13	广州	广州第二纺织厂	1948年7月开工，由申新二厂、五厂拆迁部分机器建成。
	14	重庆	渝新纺织公司	1948年1月购得军政部纺织厂，改建成立。
	15	芜湖	裕中纱厂	1946年12月购得。
	机器及造纸	1	无锡	公益铁工厂
2		开源机器厂		1948年创办，1949年开工。
3		上海	宏文造纸厂	抗战时期创立于宝鸡，1946年秋购得上海纸器厂，扩建为宏文造纸公司上海厂。



目·录

第一章	荣氏简史：纺织与制粉企业发展史	
	荣家经营纺织和制粉企业六十年	李国伟 / 3
	民族资本家荣氏发展简史	
	无锡市政协文史资料研究委员会整理 / 16	
第二章	人生传略：面粉大王的经历	
	关于荣氏兄弟的若干史料和传说	毛小言 / 75
	实业家荣宗敬先生传略	瞿兆鸿 / 87
	先兄宗敬纪事述略	孙德先 / 96
	荣德生绑架案	孙德先 / 100
第三章	创业开端：荣氏企业创建由来	
	荣氏兄弟创业记略	陈文源 钱江 王建中 / 109
	我家经营面粉工业的回忆	荣漱仁 / 124

振新纱厂创业经过	荣德生 / 137
申新第三纺织厂概略	荣德生 / 139
开源机器工程公司的由来和创建	王建中 陈文源 / 147

第四章 创业之艰：面临困境与救济方案

中国经营实业之困难及其救济方策	荣宗敬 / 161
飞跃的发展 惨淡的经营	朱龙湛 / 164
为维护纺织面粉工业生存节略	荣宗敬 / 176
棉纱业之困境与救济方案	荣宗敬 / 178

第五章 发展壮大：“面粉大王”与“纺织巨子”的形成

荣氏家族的实业巨子	龚廷泰 / 185
“面粉大王”和“纺织巨子”	白寿彝 / 211
荣宗敬、荣德生兄弟与茂福申新企业	黄汉民 / 213
荣宗敬、杜月笙不打不相识	徐 鸣 / 229

第六章 实业救国：荣氏兄弟谈商业

在第一次全国工商会议上提出的三个议案	荣德生 / 239
--------------------	-----------

	关于发展农工商业之管见	荣德生 / 243
	提倡振兴工商实业说帖	荣宗敬 / 248
	谈工业建设	荣德生 / 250
	振兴实业 发展经济 以惠民生计划书	荣德生 / 254
	纺织业与金融界	陈光甫 / 257
	“天元计划”的提出和实施	林庆亚 陈文源 / 259
第七章	教育救国：荣氏兄弟教育办学	
	交通大学添设纺织科之我见	荣宗敬 / 273
	略述办学之经过	荣德生 / 275
第八章	亲友任职：荣氏家族成员成长记	
	李国伟与荣家企业	龚培卿 / 279
	李国伟：荣氏在汉企业的开创者	刘佳佳 / 300
	厉无咎：荣氏在汉企业的最后一任经理	唐庸章 / 306
第九章	建设无锡：荣氏与无锡渊源	
	无锡之将来	荣德生 / 317

谈建设大无锡	荣德生 / 323
建设“太湖实业港”之大计划	荣德生 / 326
整理湖山 繁荣地方	荣德生 / 329

第十章 荣氏家训：礼节当知 职业当勤 节俭当崇

荣宗敬、荣德生家训	傅国涌 / 335
荣宗敬的四项原则	傅国涌 / 343
纪念先父荣宗敬先生诞辰一百四十周年	荣鸿庆 / 351

荣家经营纺织和面粉企业六十年



第一章

荣氏简史：纺织与制粉企业发展史

荣氏家族经营纺织和面粉企业六十年，其发展史可追溯到19世纪末。荣氏家族在天津、青岛、烟台等地建立了多家工厂，生产棉纱、棉布、面粉等。荣氏家族的企业在20世纪初达到鼎盛，成为当时中国最大的纺织和面粉企业之一。荣氏家族的企业在抗日战争期间遭受了严重的打击，但在战后得以重建。荣氏家族的企业在改革开放后继续发展壮大，成为当今中国重要的纺织和面粉企业之一。

荣氏家族的企业在历史上一直秉承着“实业救国”的思想，致力于发展民族工业。荣氏家族的企业在历史上一直秉承着“实业救国”的思想，致力于发展民族工业。荣氏家族的企业在历史上一直秉承着“实业救国”的思想，致力于发展民族工业。

荣家经营纺织和制粉企业六十年

李国伟

3

我开始参加荣家在汉口所办的福新企业组织，是在1918年。我原在唐山工学院学土木工程，毕业后，到陇海铁路任徐州分段的副工程师，后调陇海总工程师局设计工程司。那时第一次欧战告终，英美帝国主义国家暂时放松了远东市场，还没有卷土重来。日帝乘战事机会，蓄意攫取东方霸权，而限于国力和机器设备的生产赶不上它国内的需求，一时还不能高速拓展。这样，就为中国民族工业创造了有利的条件，我国国内很多纺织和制粉工厂都是在这个时期创立的。无锡荣宗敬、荣德生兄弟在上海和无锡从事纺织和制粉事业，到那时已有将近20年的历史，且正在逐步向高峰发展：纺织工业方面，上海有申新一厂和二厂，还有第三厂设在无锡；制粉工业方面，上海已有福新一厂至四厂；此外，茂新还有三个厂，分设在无锡。荣家企业的轮廓，已大体形成，基础亦渐趋稳固。

汉口为长江中游汉水、湘江流域和豫省漯河以南等地区粮食的集中地，每年约有三四百万担的小麦在那里集中。那时荣家的事业还没有推广到汉

口，当地有金龙、和丰、裕隆三家面粉厂，每日生产能力为12000包（每包49磅）；每年尚有200余万担的小麦运往长江下游，供应芜湖、南京、镇江、无锡、上海等地的面粉厂。因此，在汉口设厂不愁原料缺乏，福新五厂就是以这个有利条件为基础而从事计划设立的。这厂自1918年秋天开始筹备，到1919年10月全部完成，开工出粉，每日产量为6000包，此后逐渐加增为1.2万包。汉口申新四厂是1921年4月开始筹备的，其创设动机，原是为了供应福新粉厂袋布需要，求取自给自足。1922年2月开工，最初装置纱锭1.47万余枚，其后陆续增添设备，到抗战前夕，共有纱锭5万枚、布机1000台和日产2000匹的漂染整理机器全套。

在旧时代从事企业的人，对于用人方面，总是尽量采取保守态度，不是素所深知的人，不肯轻于托付重任，因此往往容易形成非亲即友的局面，从而也难于吸取社会上一般的人才；荣家资本集团自然也不能例外。荣德生在他的《乐农自订行年纪事》里面，似乎以“昔年老友，都为经理”而感到自豪，从这里也可以看出荣家企业里面的上层组织，是建筑在这个基础上面的。我是德生的长婿，所以在他和宗敬的敦劝和支持下，我放弃了我铁路工程师的地位，改行来办理工厂。我开始参加荣家的企业，是做汉口福新第五面粉公司的协理兼总工程师，后来申新四厂开办，我兼管两厂。那时任两厂经理的荣月泉，是宗敬、德生的族兄，其后他年老退休，我继任两厂的经理。

我是学土木工程的，对于纺织和制粉工业原是外行，而我从开始参加企业，所接受的任务，便是负责全部工程和装机计划；两厂开工之后，工务推进，也由我负领导的责任。我只好摸索前进，虽然后来得到一些知识和经验，但是走的弯路也很多。有些同事批评我，说是“拆拆装装，枉费许多人力物力”，我是应该竭诚接受的。工厂创办初期，还是沿袭着工头和粉师的陈旧制度，机器运转和工人进退由其把持，工人群众受着双重的剥削，封建把头的声势和焰，更是日甚一日。厂方主持人包括我自己在内，既没有勇

气也没有力量来彻底铲除这个根深蒂固的封建把头恶势力，有时还利用这种恶势力，与它勾结着，来加强对于职工群众的剥削。其后由于产量日落，无法与外界竞争，而从剥削方面来讲，工头和资本主之间，也根本存在着利害的冲突。以此，我们逐渐使用专科毕业生来管理车间，革除了工头制度，提高了生产，机器保全也获得了相当的保障。

我们汉口的申新四厂、福新五厂自抗战内迁，申新扩建为汉口、宝鸡、重庆、成都各厂，共四个厂，附有宝鸡的一个铁工厂；福新扩展为汉口、宝鸡、重庆、天水、广州各厂，共五个厂；又从而推广附属企业，在成都、上海办了两个建成面粉厂，在宝鸡、上海办了两个宏文造纸厂，在重庆标买了国民党政府的军纺厂（原是汉口日商泰安纺织厂的机器），改名为渝新纺织厂。

关于茂、福、申新各厂的发展过程，主管机关已在汇编历史资料，说明社会经济的演变过程，我今不再作冗长的叙述。

二

为了利害的正面冲突，由于生存竞争的关系，民族资产阶级自始以来，对于封建势力、外国帝国主义和官僚资本主义随时随地作着不断的斗争，而由于妥协性和自私自利的企图在支配着，又随时随地和这三种势力敷衍拉拢，发生不即不离的关系。我从事企业40年，其中在1949年前的30年，就是在这个环境中挣扎着度过来的。而追溯以前荣宗敬、荣德生先生开始创业，以迄荣家资本集团的形成，其间盛衰变化虽年有不同，而一息脱离不了这三大敌人的魔影跟踪。我今概括地叙述茂、福、申新企业在1949年前50年来悠长过程中一些突出的事例。

宗敬、德生从事于制粉事业，远在1900年。他们兄弟原来经营钱庄，获