

Vol. **67**

度假酒店

室内设计师

INTERIOR DESIGNER
China Architecture & Building Press

中国建筑工业出版社

CONTENTS

VOL. 67

视点	"理想城"——最早的城市设计预想图	王受之	4
主题	度假酒店		7
	瑞士瓦尔斯 7132 酒店		8
	斯里兰卡狂野海岸帐篷度假村		18
	养云安缇		26
	索尼娃芙西		32
	雷宅		42
	别苑		50
	美的鹭湖岭南花园酒店		58
	大理古城既下山酒店		62
	九熹·大乐之野胡陈粮仓度假酒店		70
	灵山小镇拈花客栈系列		76
	莫干山庾村大乐民宿		84
	丽镛·神米吉酒店		92
	三峡房车营地		98
言·意民宿		104	
解读	赫茨尔山纪念堂		110
	船厂 1862		118
论坛	浅议空间设计中的情感体验与文化意向		126
	"意趣之美"——传统玩具"七巧板"在"共享时代"办公家具设计中的创新性研究		130
	横向与竖向的协调——山地体育俱乐部建筑方案设计		134
人物	陆嵘：以细腻驾驭复杂，用时间打磨精品		138
实录	铜陵山居		146
	竹里		152
	Lens 北京总部办公室		158
	阿那亚泡泡餐厅		164
	三里六七餐厅		172
	达达主义之家		178
	长沙粮仓 X 号		186
	WE+lab 复兴广场		192
	九锅一堂银石店		198
谈艺	Maison Dada 的艺术狂想曲		201
专栏	灯随录（一）	陈卫新	205
	作为偶像的林老师	高蓓	208

编委会主任 ■ 崔愷
编委会副主任 ■ 胡永旭

学术顾问 ■ 周家斌

编委会委员 ■

王明贤 王琼 王澍 叶铮 吕品晶 刘家琨 吴长福
余平 沈立东 沈雷 汤桦 张雷 孟建民 陈耀光 郑曙昉
姜峰 赵毓玲 钱强 高超一 崔华峰 登琨艳 谢江

海外编委 ■

方海 方振宁 陆宇星 周静敏 黄晓江

主编 ■ 徐纺

艺术顾问 ■ 陈飞波

责任编辑 ■ 郑紫嫣 徐明怡

美术编辑 ■ 陈瑶

图书在版编目(CIP)数据

室内设计师. 67, 度假酒店 / 《室内设计师》编委会编. — 北京: 中国建筑工业出版社, 2018.6
ISBN 978-7-112-22097-7

I.①室… II.①室… III.①室内装饰设计—丛刊②饭店—室内装饰设计 IV.① TU238-55 ② TU247.4

中国版本图书馆 CIP 数据核字 (2018) 第 077405 号

室内设计师 67
度假酒店
《室内设计师》编委会 编
电子邮箱: ider2006@qq.com
微信公众号: Interior_Designers

中国建筑工业出版社出版、发行(北京海淀三里河路9号)
各地新华书店、建筑书店 经销
上海雅昌艺术印刷有限公司 制版、印刷

开本: 965 × 1270 毫米 1/16 印张: 13 1/2 字数: 540 千字
2018年6月第一版 2018年6月第一次印刷
定价: 60.00 元
ISBN 978-7-112-22097-7
(31998)

版权所有 翻印必究
如有印装质量问题, 可寄本社退换
(邮政编码 100037)

CONTENTS

VOL. 67

视点	"理想城"——最早的城市设计预想图	王受之	4
主题	度假酒店		7
	瑞士瓦尔斯 7132 酒店		8
	斯里兰卡狂野海岸帐篷度假村		18
	养云安缇		26
	索尼娃芙西		32
	雷宅		42
	别苑		50
	美的鹭湖岭南花园酒店		58
	大理古城既下山酒店		62
	九熹·大乐之野胡陈粮仓度假酒店		70
	灵山小镇拈花客栈系列		76
	莫干山庾村大乐民宿		84
	丽镛·神米吉酒店		92
	三峡房车营地		98
言·意民宿		104	
解读	赫茨尔山纪念堂		110
	船厂 1862		118
论坛	浅议空间设计中的情感体验与文化意向		126
	"意趣之美"——传统玩具"七巧板"在"共享时代"办公家具设计中的创新性研究		130
	横向与竖向的协调——山地体育俱乐部建筑方案设计		134
人物	陆嵘：以细腻驾驭复杂，用时间打磨精品		138
实录	铜陵山居		146
	竹里		152
	Lens 北京总部办公室		158
	阿那亚泡泡餐厅		164
	三里六七餐厅		172
	达达主义之家		178
	长沙粮仓 X 号		186
	WE+lab 复兴广场		192
	九锅一堂银石店		198
谈艺	Maison Dada 的艺术狂想曲		201
专栏	灯随录（一）	陈卫新	205
	作为偶像的林老师	高蓓	208

“理想城” ——最早的城市设计预想图

撰文 | 王受之

城市景观画是我非常喜欢的一个类型，不但喜欢看，自己也喜欢画。画城市牵涉的面多，城市是许许多多建筑物、街道、设施组成的综合体，而又有许多人生活在其中。画城市景观的时候，透视、层次、建筑、街道、人文活动组合必须合情合理，而且具有生气，而每个城市都不一样，因此就更不容易把握。我最早看见的宗教题材绘画中，用城市作为背景的画家是意大利文艺复兴的乔托，但是乔托这些画家还局限于用城市做背景。随着时代的成熟，城市本身也逐渐成为艺术创作的主体，就涌现了“城市风景画”这一个类型。在欧洲看博物馆，意大利文艺复兴、佛兰德斯派的作品中都有城市风景一类，往往每一张我都看很长的时间，在看的时候，自己完全进入到艺术家创造的那个时代的城市生活中去了。

现在我看到最早独立画城市风景的画家，是一个意大利人，叫做劳拉纳（Luciano Laurana, 1420-1479），他的作品“理想城”估计是现在传世最早的城市风景画了。这张城市画是艺术家理想中的城市，防御固

若金汤，城市规划合情合理、交通方便、生活舒适、街道流畅、设施完善，并且这张画的透视高度准确，完全像一张理想城市的设计预想图，甚至有点现代的3D电脑渲染图的感觉。

我看到他的作品，是在意大利中部的一个古老的山城，叫做乌尔比诺市，那里有一所很古老的大学，叫做乌尔比诺大学。这个学校艺术专业中的古代遗产建筑保护专业非常著名，好多年前我就因为考察这个专业去过这个学院。在学校开完会之后，我腾出半天走去乌尔比诺美术馆看画。很偶然地看见他这张让我很震撼的城市完整的设计预想图。我看了好久，之后又查阅资料，知道这是迄今为止我们知道的最早的理想城预想图，设计思路清晰，绘画技巧高超，就冲这一点，我来乌尔比诺就非常收获。

乌尔比诺是意大利马尔凯地区一座城墙环绕的城市，位于佩萨罗西南方，如果说得简单一点，就在世界上最小的国家之一圣马力诺正南面的山脊上。这个山中小城中保留了许多风景如画的中世纪景色。

我是几年前沿着意大利的东部海滨开车，在海边的佩萨罗（Pesaro）转进西南部才到达的。我知道乌尔比诺是一个中世纪、文艺复兴的古城，值得参观。又因为去乌尔比诺大学，毫无计划的情况下，在美术馆里面看到这张号称世界上最早的理想城市设计预想图。

劳拉纳自己是建筑师，也是一个以画城市风景和建筑为主的画家。他的家乡在现在的克罗地亚共和国，位于达尔马提亚（Dalmatia）一个小镇弗拉纳（Vrana）附近的村子里，那时候克罗地亚还是威尼斯共和国的一个部分。他的父亲马丁是石工，在弗拉纳参与了很多项目，之后又在意大利做建筑。他随父亲学习建筑设计，并且和著名的雕塑家西博尼科（Giorgio da Sebenico）合作，参与设计本地的西博尼克教堂（the Šibenik Cathedral，现在叫做Cathedral of St. James）。这些工作使得他逐步成熟，自己开始独立做建筑设计，并在威尼斯和意大利其他地方从业。通过大量的实践，他水平提高得很快，经验积累越来越丰富，担任了“乌尔比诺总督官”（the



理想城

Palazzo Ducale of Urbino) 的首席设计师, 也成为 15 世纪意大利建筑的主要人物之一, 在很多方面影响了文艺复兴时期建筑的发展。从乌比尔诺总督宫我们就可以知道他的设计, 而他的这个项目的思想都用克罗地亚文记录在他的笔记中。

因为劳拉纳主要是一个建筑设计师, 所以传世的城市景观画作并不多。我们看到的这一张“理想城”应该就是他最著名的画作, 因为它是世界上最早的独立城市景观画, 又是一张具有理想色彩的设计预想图, 这张作品就有了更高的价值和意义。

1465 年, 他在曼图阿 (Mantua) 和建筑师阿贝提 (Leon Battista Alberti) 合作开业, 1466 年乌尔比诺大公爵费德里科三世 (Federico III da Montefeltro) 任命他负责乌尔比诺总督府的整个设计, 为首席建筑师。这个项目到 1472 年才完工。劳拉纳使用新的柱廊、立柱、穹廊系统, 从而使得总督府的空间特别宽敞、典雅, 他的建筑有音乐般的节奏: 轻盈、明快、宽阔, 同时也有非常复杂的细节处理, 比当时流行的佛罗伦萨建筑风格大大跃进了一步,

对于意大利文艺复兴的建筑发展起到直接的影响作用, 日后不少公共建筑都可以看到这个总督府手法的沿用。

劳拉纳在完成了乌尔比诺总督府之后, 又受委任设计了那不勒斯国王费兰特二世 (the king Ferrante II of Naples) 的一个项目, 之后一直在佩萨罗镇负责城堡 (Rocca) 的修建工作。这是他一辈子最后的项目, 1479 年他在那里因病去世, 城堡还没有完工。

回到我开头说的“理想国”这张城市风景画, 这张作品保存在乌尔比诺国家画廊 (the Urbino National Gallery) 里, 我看标签上的作者是“无名” (anonymous), 这张画的标记名字就是“理想城” (La città ideale), 但是无论是博物馆的专家, 还是艺术史家, 都趋向同意这张作品只可能出自劳拉纳之手, 因此我在这里也以他为作者解释了。

作为一个建筑师, 劳拉纳经常思考的主题就是完美的城市。对于他来说, 一个理想的城市是按照某种“理性”或“道德”目标的规范而形成的, 是一种应该努力发

展的概念。这样一个城市的“理想”本质可能包括公民的道德、精神和法律特质, 也应该包括建筑物、街道布局等城市结构。理想城市的地面规划应该沿用古代罗马城镇的方格网络, 也可以是其他几何图案布局。对他来说, 理想城市应该是试图根据当地具体情况的规划、建筑、公共设施、街道系统的配置, 还有理想的生活空间、舒适尺度, 而不是像圣托马斯莫尔那样仅仅空谈文化、文明上的乌托邦。

理想城这个概念至少源自古罗马柏拉图时期, 柏拉图的“共和国”就是对“理想城市”概念的哲学探索。意大利文艺复兴时期出现了一些发展理想城市计划的思想, 从 15 世纪后半叶开始出现具体的城市规划的尝试。文艺复兴时期的贵族, 试图模仿具有古典文明的特点, 又适合当时人们生活方便、舒适的新理想城, 劳拉纳就是这方面的一个重要的探索者。而理想城的代表性画家最重要的有两个, 一个就是劳拉纳, 另外一个也是意大利人, 叫做达弗利 (Melozzo da Forlì)。

“理想城”这张画是劳拉纳在 1465 年

画的，其实就是一个城市设计的预想图，是在一个圆形护城河内的八角星形内，圆形护城河、八角形的要塞城墙是为了城市的绝对安全，街道布局是中心广场、公共建筑作为圆心而放射形布局的，整个城市内部建筑、街道、广场、市场的布局都非常合理，并且美观。

从他的这张作品上我们看到的是文艺复兴中对于理想城市的设计构想，乌托邦思想是柏拉图提出来的，罗马时期的乌托邦主要是伦理道德层面的关注，而到文艺复兴时期，如何从建筑设计上完善就变得越来越重要来。劳拉纳的这张“理想城”是我们第一次看到当时的设计师是如何思考乌托邦城市的构造。

意大利文艺复兴时期的建筑师费拉利特（Filarete）在他的著作《完美之城》（Trattato di architettura）中，描绘了一个以米兰公爵命名的虚构城市，叫做“斯弗津达（Sforzinda）”，这个城市拥有正八角形平面的城墙，并外接一个圆形平面的护城河。我们知道，这个概念提出来的时候，欧洲遍布的都是杂乱无章的中世纪城镇。费拉利特通过“斯弗津达”提出未来的理

想城市构想，根据他的设计，在八角形的城墙八个内凹角上各有一个城门，八条大道从各个城门通过，汇聚在中心广场上。在这个理想城市中设计出一个圆形平面的高等学府。这本书完成的时间是1465年，也正是劳拉纳画这张“理想城”的时间，可以说这张画是用绘画的方式表现当时意大利文艺复兴最先进的理想城的设计思想。

在他之后，意大利设计师斯卡莫兹（Vincenzo Scamozzi）为威尼斯共和国设计了一个新城，叫做“帕玛诺瓦（Palmanova）”，设计方案几乎复制了“斯弗津达”，就是把劳拉纳的绘画变成了规划设计图。城市布局是中心对称的，外部圆形护城河，八角形城墙系统，从圆心设计出八条放射形的大道，公共设计都在圆心上，而中心部分有学院。如果从文艺复兴思想来看，这就是平等主义（egalitarianism）。其后文艺复兴很多设计师都沿用他们这个套路来设计城市，包括坎帕涅拉（Tommaso Campanella）设计的“太阳城”也是圆形、中心辐射。还有稍微晚一点的1560年代的尼科西亚、瓦莱塔，其防御工事、城墙

的形式、城市的布局，也和劳拉纳这张画上的城市非常接近，被认为是理想城市概念的实际例子。如果看远一点，建于16世纪后期波兰东部的扎莫希奇市，也和劳拉纳这张画的城市非常近似，这个波兰城市是由意大利建筑师贝尔纳多·莫兰多设计的，走进城里看看，就觉得在劳拉纳的画里面走。

我们在这里说劳拉纳的画，的确有很多闪亮的东西值得欣赏、学习，不过也必须认识到：中世纪的杂乱无章城市中，却保存着因地制宜、顺应自然地貌的优点，而劳拉纳、费拉利特的概念中，全部被人为的规划、几何形式、理性概念取而代之。

看劳拉纳的这张“理想城”，的确学习到许多和城市发展有关的东西。顺便说说，五年前我曾经去过克罗地亚，沿着亚得里亚海走，和很多建筑行业、石材行业的人见面，谈到劳拉纳的时候，克罗地亚人都很以他为荣，但是在克罗地亚，他不叫劳拉纳，而沿用他的原名“弗兰让宁（Lucijan Vranjanin）”，如果事前没有做功课，根本不知道他是谁呢！■

度假酒店

撰文 | Max

度假酒店也许是酒店业中最容易博得好感的酒店介质，虽然它会扩张得较为缓慢，但也最容易博得尊重和掌声。大多度假酒店会竭尽全力地去诠释奢华，而近两年，其对奢华的注解愈来愈精确——回归天然、继承传统、精工雕琢。

在所有的度假酒店类型中，生态酒店是近些年最受到关注的。1988年，生态旅游度假村教父 Stanley Selengut 在美国维京群岛上试验了他的“生态酒店”范本。1995年，Sonu Shrivdasani 和 Eva Malstrom 在马尔代夫创建了 Soneva 品牌，成立了第一家酒店——索尼娃芙西 (Soneva Fushi)，“No News, No Shoes”成为生态酒店 2.0 的最佳表达。多年来，这家酒店一直是麦当娜、碧昂斯等明星钟爱的避世之所，这里的氛围会让你对生活、环境和人际关系有全新的认知。

除了生态之外，在度假酒店领域中，养生之旅也越来越受到旅行者的关注，水疗目的地概念成了近年度假酒店的热词。冥想等东方的养生方式越来越受到追捧，东学西渐也成为风潮，奢华品牌开始克制和谨慎地研究起东方审美和心理，去设计走心的产品。

在中国的度假酒店市场，养生概念的

另一个趋势则是城市近郊和城中的养生综合体崛起，能在城市近郊处有一间放松几天的疗养中心是越来越受到消费者喜爱的方式。比如新近开业的安缦养云；河北建业集团在张家口地区邀请曼谷 The Commons 的设计师打造了一处名为 Mist 的水疗度假村；上海即将开业的 Anandi 酒店则是世界知名的 Healing Hotels of the World 旗下的中国第一间养生综合体。

在国际酒店领域，大牌设计师受到追捧，不仅包括酒店室内设计领域的老牌设计师，如季裕棠以及 Yabu 等，很多知名建筑师也参与了这股热潮。位于瑞士瓦尔斯的温泉是普里兹克奖得主卒姆托的代表作，此处小镇吸引了无数建筑爱好者前去膜拜，而位于这座小镇的酒店在更换了业主后，进行了改造，由卒姆托、梅恩、安藤忠雄和隈研吾主持。

同时，在中国，很多著名建筑师也参与到了这股度假酒店浪潮中，只是其表现形式为更具有中国市场特色的民宿载体，这些项目通常位于风景区或是具有典型地貌的乡间等，此次的专题中，我们选择了几处典型范例，如张雷在杭州乡间的民宿——雷宅、水雁飞的庾村大乐民宿等。■

瑞士瓦尔斯 7132 酒店

7132 HOTEL VALS SWITZERLAND

摄影
资料提供

Max
瑞士瓦尔斯7132酒店

地点
设计
竣工时间

瑞士瓦尔斯
彼得·卒姆托、安藤忠雄、汤姆·梅恩、隈研吾等
2018年







- 1 酒店外观
- 2 酒店入口夜景
- 3 温泉中心

在瑞士阿尔卑斯山的山谷里有一个宁静的小镇瓦尔斯，一家将现代风格完美融入周边山地自然风光的设计酒店——7132便坐落于此。7132这个名字来自于瓦尔斯当地的邮政编码，透露出这家设计型酒店现代摩登的灵魂。普利兹克奖得主彼得·卒姆托设计的温泉中心更是让无数人为此去朝圣，他的设计令人挣脱了世俗的纷扰和情绪的急躁，沉浸到宁静的世界。

以温泉为缩影的酒店spa，环绕在柔和养心的大自然环境，如同度假天堂的沉静氛围，能让旅行中途的旅客完全放松。彼得·卒姆托设计的这个温泉浴场由6万块瓦尔斯矿石建成，温泉水来自圣彼得温泉，温度为怡人的30度。浴场呼应着小镇原有的环境样貌，在人为规划的现代空间里，提供来自天地原始的感官体验，赏心悦目之余，又能开启与自己的深度对话。

前几年，瓦尔斯温泉被新业主收购，新业主认为，仅仅是个天然温泉并不能把当地的自然资源都展现出来，于是请来国际顶级的四位建筑师打造全新的7132。

而最近，全新改造计划中的“建筑师之家”陆续完工，隈研吾、安藤忠雄和彼得·卒姆托各设计了1间房间，剩下的4间交由汤姆·梅恩完成。每个房间都根据建筑师的喜好，围绕一种当地的建材，将这些顶级建筑师的个人鲜明印迹都留在了这里。

隈研吾的客房选用了上好的瑞士橡木建材，如同蚕茧一般将旅行者包裹在温暖的木质空间里，墙面和屋顶用数块宽木板装饰出了层次感；1995年普利兹克奖获得者安藤忠雄向来被誉为设计“鬼才”，擅以东西结合著称，安藤之屋房型狭长，灵感来自传统日本茶室，床边的小木桌就是一个茶座，该房型通体以木材打造，营造自然之感，通往卧室的走廊采用竖条纹木质镶板装饰，让人恍如身处竹林内。

瓦尔斯温泉的设计者彼得·卒姆托这一次将意大利文艺复兴时期流行的涂灰技法运用在了客房中，这种颠覆性的反衬，也将瓦尔斯小镇的风景衬托得更加艳丽。

2005年普利兹克奖获得者汤姆·梅恩这次在设计上做了颠覆，他在20m²的

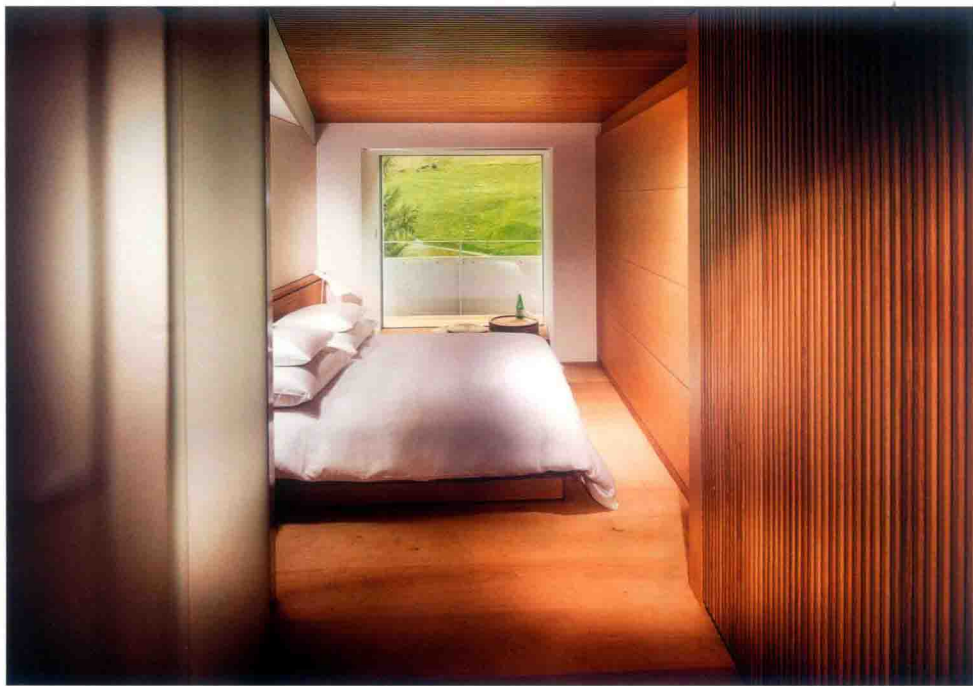
小屋里以木材打造了一处三维空间，位于客舍中心的浴室则被包裹了起来，仿佛一座现代雕塑。“石屋”是“木屋”的姐妹篇，结构上并没有差别，只是材质上选用了石材，在客舍中心依然有一座如雕塑般被包裹的浴室，小石屋强烈的色差让视觉冲击力略胜一筹，而小木屋的淳朴干净更有艺术馆的感觉。

瓦尔斯温泉的设计者彼得·卒姆托这一次将意大利文艺复兴时期流行的涂灰技法运用在了客房中，这种颠覆性的反衬，也将瓦尔斯小镇的风景衬托得更加艳丽。

相比较建筑师之家多种变幻莫测的风格，总统套房却是由隈研吾统一设计完成的，呈现的风格更加自然宁静。房间内部都是大面积的落地景观窗，能够饱览到阿尔卑斯山的震撼景观。其装饰材料也大多选用与片麻岩相近的色系，浅灰色空间与简约家居共同打造摩登时尚的空间。

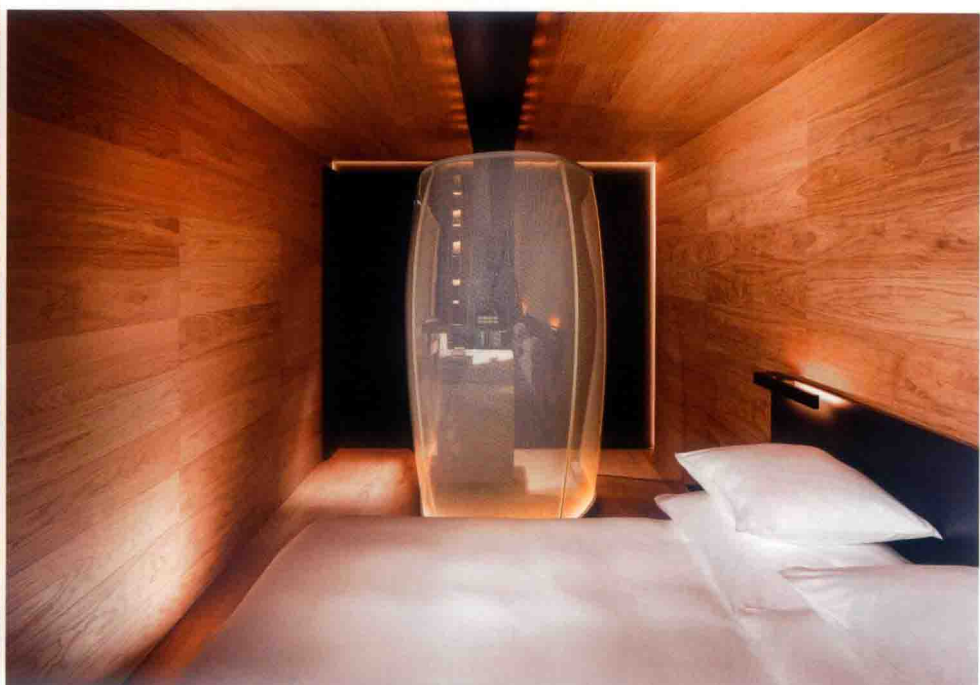
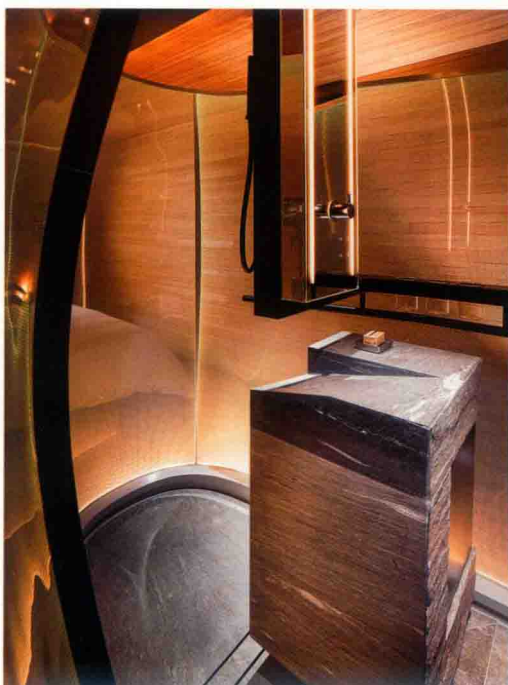
在不久的未来，汤姆·梅恩设计的通透细长的7132镜面塔楼与安藤忠雄设计的瓦尔斯小径也即将面世。END

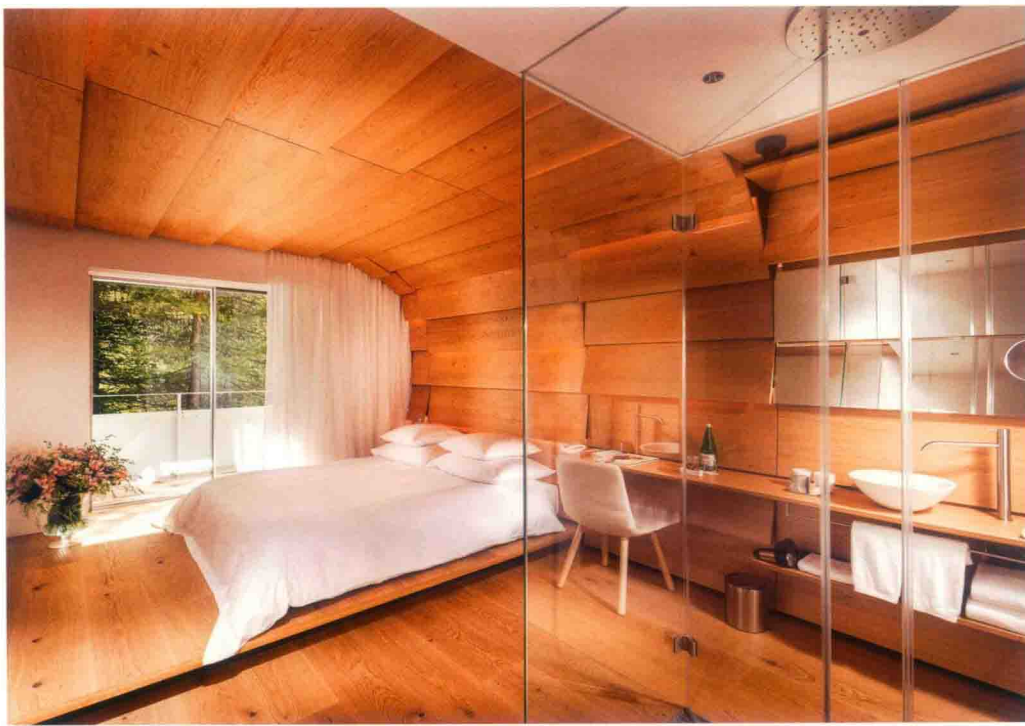


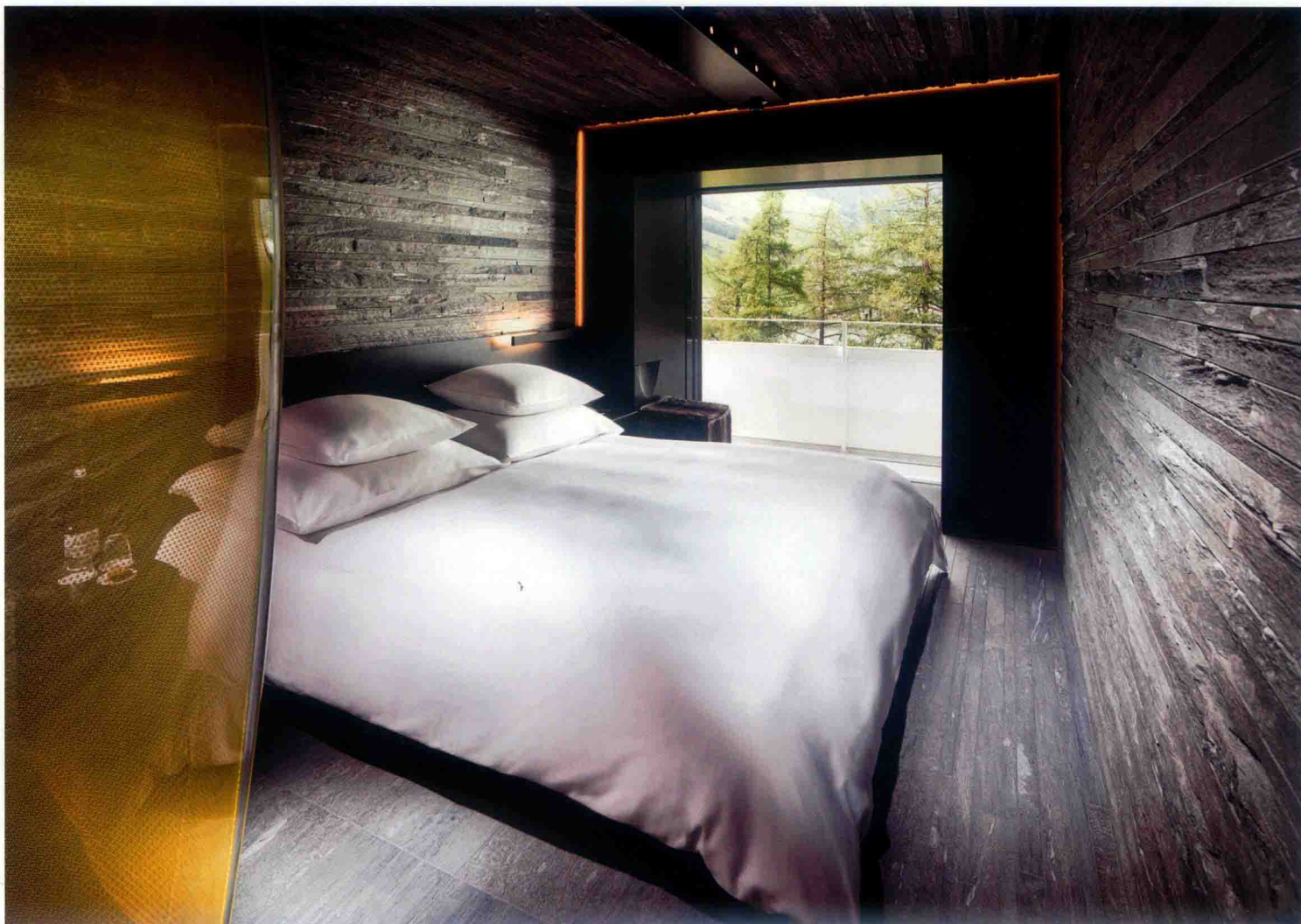


1	3
2	4 5

- 1 前台
- 2 安藤忠雄设计的客房
- 3 卒母托设计的客房
- 4.5 梅恩设计的“木屋”







1	3
2	4

- 1 隈研吾设计的客房
- 2 隈研吾设计的总统套房
- 3.4 梅恩设计的“石屋”

