

杜甫草堂诗艺文研究

印韵 草堂

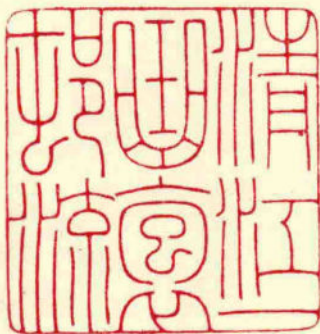
刘洪 编著



杜甫草堂诗艺文研究

印韵 草堂

刘洪 编著



图书在版编目(CIP)数据

杜甫草堂诗艺文研究 / 刘洪编著. —上海: 上海古籍出版社, 2019.8
ISBN 978-7-5325-9290-6

I. ①杜… II. ①刘… III. ①杜甫(712-770)—人物研究②杜诗—诗歌研究 IV. ①K825.6②I207.227.423

中国版本图书馆 CIP 数据核字(2019)第 152974 号

成都杜甫草堂博物馆馆级重大科研项目
“杜甫草堂诗艺文研究”(2017DFCT-ZHDA01)成果

ISBN 978-7-5325-9290-6



杜甫草堂诗艺文研究
(全三册)

刘洪 编著

上海古籍出版社出版发行

(上海瑞金二路 272 号 邮政编码 200020)

(1) 网址: www.guji.com.cn

(2) E-mail: guji1@guji.com.cn

(3) 易文网网址: www.ewen.co

上海丽佳制版印刷有限公司印刷

开本 787×1092 1/16 印张 37 插页 12 字数 772,000

2019 年 8 月第 1 版 2019 年 8 月第 1 次印刷

ISBN 978-7-5325-9290-6

I·3407 定价: 298.00 元

如有质量问题,请与承印公司联系



历史的回声，心灵的合唱

有人说，诗中有画，画中有诗。潘天寿却说：“诗中有书，书中有诗。”（《听天阁画谈随笔》）盖书法也有意象，唐人张怀瓘《文字论》曰：

探文墨之妙有，索万物之元精，以筋骨立形，以神情润色，虽迹在尘壤，而志出云霄。灵变无常，务于飞动。……探彼意象，入此规模。忽若电飞，或疑星坠，气势生乎流变，精魄出于锋芒。

所谓“以筋骨立形，以神情润色”“灵变无常，务于飞动”云云，就是书法之点线盘旋运动，或疾或徐，或勒或趯，或提或顿，或波或磔，或粗或细，或疏或密，从而形成诗乐般的韵律。一件好作品，无异一段活泼泼的生命之流。诗、书、画佳作皆为生命之形式，其相通处在此。是以张旭见公孙大娘舞剑器因悟草书，吴道子观裴将军舞剑而画法益进，杜少陵观公孙大娘弟子舞剑器而写下好诗。文艺以再现生命的律动为境界，是中国文化精神之所在。中国书法处于有形无形之间，不受羁束，其点之运行而成线的形式，更直观地逼近生命的律动，心电图以动态的曲线表现心律便是现成的佳例。“诗中有书，书中有诗”岂妄言哉！再者，杜诗所具有的抑扬顿挫波澜叠起的语言风格，与书法以点线运动取势的运作方式有着心理上的同构关系，二者拍合，相得益彰。职是之故，书杜诗遂乃与杜甫诗意图一道，为历代书画家所青睐而蔚成大宗。

宗白华尝言：“中国乐教失传，诗人不能弦歌，乃将心灵的情韵表现于书法、画法。”（《论中西画法的渊源与基础》）书画与诗同其可贵的，正是其中所包蕴着的抒情主体的心灵情韵，二者所以能位

列一起与诗歌沟通对话也端在于此。由此而言，篆刻又何独不然呢！

以杜诗为题材的书、画、印，排除“文抄公”与赶时髦者不必论，其作意之大端有二：一是悬之以陶冶性情，一是“借他人之酒杯，浇胸中之块垒”。原文艺之始，是人类的自我意识，一种集体记忆，所以中国士大夫尤其强调诗要一唱三叹，反复涵咏，手写心追，以此不断将其内化，用来陶冶性情，构建民族文化的集体意识。杜甫作为中国文化托命之人，“一人心，一国之心”的典型，在宋代便确立了其“诗圣”的地位，这也是杜诗成为历代书画家首选对象的内在原因。文天祥《新淦曾季辅杜诗句外序》云：

世人为书，务出新说，以不蹈袭为高，然天下之能言众矣，出乎千载之上，生乎百世之下，至理则止矣。虚其心以观天下之善，凡为吾用，皆吾物也。

杜诗语言的直觉性及其对心理形象的创构，能道人心中事，言人所难言，且海涵地负般的丰富性几于无所不包，后人以杜诗“代言”，缘情写志，有他的道理在。尤其是杜诗“慨世还是慨身”“一人心，一国之心”的特点在动乱年代更能引发志士仁人的共鸣。南宋李纲于此体会甚深刻，《重校正杜子美集序》云：

子美之诗凡千四百三十余篇，其忠义气节、羁旅艰难、悲愤无聊一见于诗……时平读之，未见其工，迨亲更兵火丧乱之后，诵其辞如生乎其时，犁然有当于人心，然后知其语之妙也。

同为南宋民族英雄的文天祥《集杜诗·自序》所言尤痛切：

余坐幽燕狱中，无所为，诵杜诗。稍习诸所感兴，因其五言，集为绝句。久之，得二百首。凡吾意所欲言者，子美先为代言之。日玩之不置，但觉为吾诗，忘其为子美诗也。乃知子美非能自为诗。诗句自是人性中语，烦子美道耳。子美于吾隔数百年，而其言语为吾用，非情性同哉！

显然，杜诗的真性情具有强大的感染力与冲击力，入人至深，其儒学精神在那个历史阶段则起到稳定传统、团结整个民族的作用。明清之际蓬起的杜诗书画可加深我们这一理解，本丛书所收甚富甚精，读者细审必得。

于是乎杜诗成为“至理”“人情性中语”，具有符号性，口吟手写杜诗成为陶冶性情、塑造人的心灵之重要手段。明了这一层非常重要，它帮助我们理解杜诗书写、绘画、篆刻的独特意义，同时也为当今文艺界解决形式与内容如何相适应问题提供了有益的参照。名画《杜甫诗意图册》作者陆俨少现身说法，说自己用功是：“四分读书，三分写字，三分画画。”所言读书，特嗜读杜。其自序提到抗日战争期间入蜀，独携杜集自随，并以蜀山蜀水证诸杜集，此后经“文革”直至晚年，屡蹶屡战，尽平生仰慕之忱作此百幅杜甫诗意图，诗书画妙合无垠，令人读之动容。呜呼！天下芸芸学杜甫，能得几人用心之苦如陆公者？

成都杜甫草堂博物馆因其天时地利，集诗歌、书法、绘画、印篆于一编，可谓“好雨知时节”，润物之功无量，喜极而为之序。

林继中 张家壮
丁酉秋分谨识

本丛书所收书法、绘画、篆刻作品，除特别说明外，均为成都杜甫草堂博物馆所藏。

目 录

历史的回声，心灵的合唱 / 林继中 张家壮 / 1

无数蜻蜓齐上下，一双鹈鹕对沉浮 / 屠陈陀 / 2

欲存老盖千年意，为觅霜根数寸栽 / 刘健 / 4

锦里烟尘外，江村八九家 / 施元亮 / 6

万里桥西一草堂 / 李宗强 / 8

百花潭水即沧浪 / 许贤炎 / 10

清江一曲抱村流 / 杨小刚 / 12

坐看千里当霜蹄 / 傅朝阳 / 14

野航恰受两三人 / 韩回之 / 16

中原有兄弟，万里正含情 / 江继甚 / 18

市桥官柳细，江路野梅香 / 曹祐福 / 20

江边一树垂垂发，朝夕催人自白头 / 倪和军 / 22

望乡应未已，四海尚风尘 / 李云开 / 24

诗应有神助，吾得及春游 / 朱明月 / 26

江山如有待，花柳更无私 / 段玉鹏 / 28

无赖春色到江亭 / 王军 / 30

恰似春风相欺得 / 周建国 / 32

更接飞虫打着人 / 吴承斌 / 34

人生几何春已夏 / 戴武 / 36

舍南舍北皆春水 / 冷旭 / 38

蓬门今始为君开 / 舒文扬 / 40

一径野花落，孤村春水生 / 隋邦宏 / 42

- 好雨知时节 / 贾拥军 / 44
- 随风潜入夜 / 吴英昌 / 46
- 晓看红湿处 / 高庆春 / 48
- 三月桃花浪，江流复旧痕 / 沈浩 / 50
- 宽心应是酒，遣兴莫过诗 / 施展 / 52
- 地偏相识尽，鸡犬亦忘归 / 张炜羽 / 54
- 为人性僻耽佳句，语不惊人死不休 / 李南书 / 56
- 细雨鱼儿出，微风燕子斜 / 余赛清 / 58
- 蜀天常夜雨，江槛已朝晴 / 李定三 / 60
- 报答春光知有处 / 曹文武 / 62
- 应须美酒送生涯 / 沈鼎雍 / 64
- 东望少城花满烟 / 李早 / 66
- 留连戏蝶时时舞，自在娇莺恰恰啼 / 王义骅 / 68
- 安得广厦千万间 / 周斌 / 70
- 锦城丝管日纷纷 / 尹海龙 / 72
- 半入江风半入云 / 张树 / 74
- 此曲只应天上有 / 艺如乐图 / 76
- 倾银注瓦惊人眼，共醉终同卧竹根 / 刘鹏 / 78
- 百年浑得醉，一月不梳头 / 邵晨 / 80
- 寂寞江天云雾里 / 王道义 / 82
- 不如醉里风吹尽 / 蔡毅 / 84
- 自今已后知人意，一日须来一百回 / 阎峻 / 86
- 庾信文章老更成 / 焦新帅 / 88
- 凌云健笔意纵横 / 张遯骏 / 90
- 不觉前贤畏后生 / 岳志军 / 92
- 轻薄为文晒未休 / 孙朝军 / 94
- 龙文虎脊皆君驭 / 杨中良 / 96
- 不薄今人爱古人 / 苏文治 / 98
- 未及前贤更勿疑 / 鞠稚儒 / 100
- 转益多师是汝师 / 蔡泓杰 / 102
- 公若登台辅，临危莫爱身 / 苏金海 / 104



- 世路虽多梗，吾生亦有涯 / 沈颖丽 / 106
清风为我起，洒面若微霜 / 刘永清 / 108
平生江海心 / 翟万益 / 110
锦江春色来天地 / 祝小兵 / 112
江碧鸟逾白，山青花欲燃 / 李智野 / 114
黄河西岸是吾蜀 / 赵熊 / 116
日出篱东水，云生舍北泥 / 吴贤军 / 118
竹高鸣翡翠，沙僻舞鸬鸡 / 陈伯舸 / 120
扁舟轻袅缆，小径曲通村 / 罗光磊 / 122
江动月移石，溪虚云傍花 / 杜延平 / 124
松高拟对阮生论 / 李夏荣 / 126
一行白鹭上青天 / 程迟生 / 128
窗含西岭千秋雪 / 范乾虎 / 130
门泊东吴万里船 / 杨小村 / 132
丹青不知老将至 / 余正 / 134
富贵于我如浮云 / 蒋卫平 / 136
一洗万古凡马空 / 朱培尔 / 138
远在剑南思洛阳 / 王丹 / 140
白头趋幕府，深觉负平生 / 杨波涌 / 142
野水平桥路，春沙映竹村 / 孙春国 / 144
乾坤万里眼，时序百年心 / 拜波 / 146
闻道巴山里，春船正好行 / 钟建良 / 148
移船先主庙，洗药浣沙溪 / 邓克明 / 150

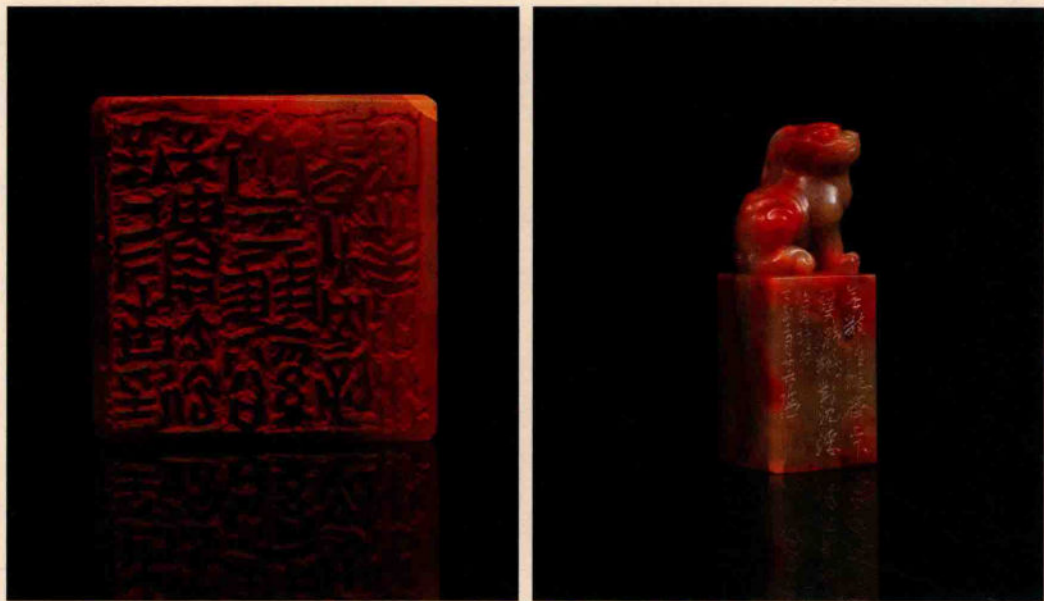


篆



刻





【作者】 屠陈陀，中国书协会员，山东印社理事，西泠印社社友会会员，山东省青年书协理事。作品获全国第六届篆刻展提名奖、全国首届篆书展提名奖、西泠印社第六届全国篆刻评展优秀奖等。

【赏析】 此印是正方形多字印。线条变化丰富，结体趣味横生，字与字之间的参差错落、疏密空白处理得当。用刀上，中锋和偏锋相结合，富有多样性，有的是以偏锋为主的双冲刀刻成。若以单边来看，侧锋冲出，有偏锋之感，掉转 180 度，从另一边又以侧锋下刀，两刀合二为一。不仅不偏，由于弧线外张，反而显得圆厚滋润，似有内力扩张之感。

【原诗】

卜居

浣花流水水西头，主人为卜林塘幽。已知出郭少尘事，更有澄江销客愁。
无数蜻蜓齐上下，一双鸂鶒对沉浮。东行万里堪乘兴，须向山阴上小舟。



印文

无数蜻蜓齐上下

一双鸂鶒对沉浮

边款

无数蜻蜓齐上下

一双鸂鶒对沉浮

杜甫诗句

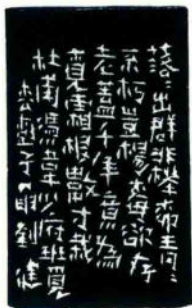
丁酉二月廿六陈陀



【作者】 刘健，攀枝花市书协主席，中国书协会员，四川省书协理事，四川省书协篆刻委员会委员，攀枝花市政协书画院副院长。

【赏析】 这是一方十四字的多字印。多字印的创作，难在刀法的统一、字法的协和、气韵的生动，以及字与字之间的凝聚和呼应。此印选用秦汉印文字，依字势而排列，以冲切刀和单双刀并辅的刀法，一气呵成，比较好地解决了以上问题。为克服直线条多，容易形成板滞的问题，作者在“年”字上用了两条弧线，使之成为此印的活眼。统观此印，规矩中见生动，自然中见巧思。

八百里
外



印文

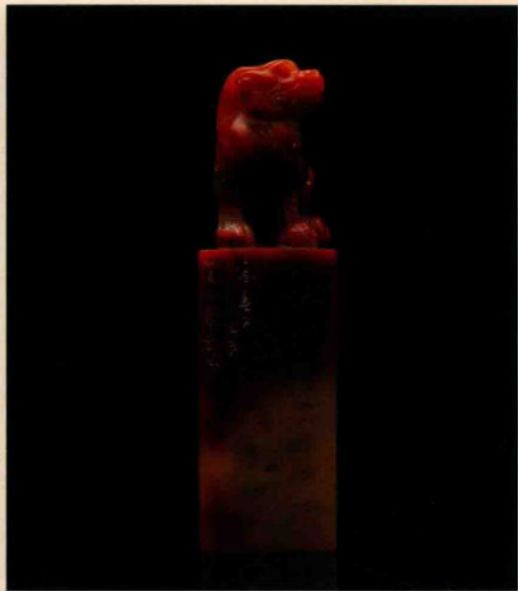
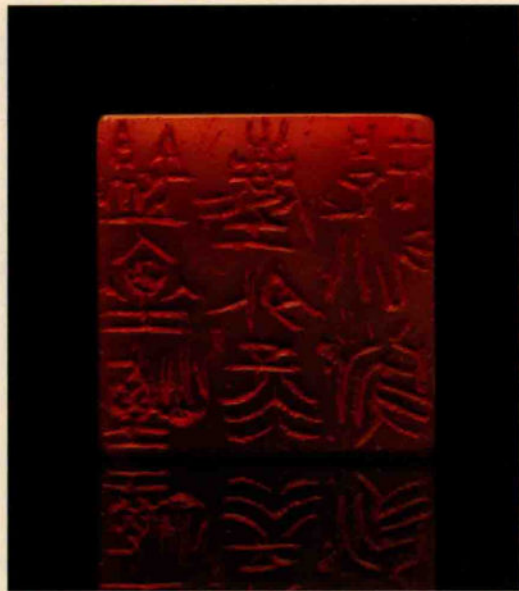
欲存老盖千年意 为觅霜根数寸栽

边款

落落出群非桦柳 青青不朽岂杨梅
欲存老盖千年意 为觅霜根数寸栽
杜甫凭韦少府班觅松树子栽 刘健

【原诗】

凭韦少府班觅松树子栽
落落出群非桦柳，青青不朽岂杨梅。
欲存老盖千年意，为觅霜根数寸栽。



【作者】 施元亮，上海嘉定人。中国书协会员，西泠印社社员，上海市书协会员，民进中央开明画院理事，上海闵行书协副主席。作品在西泠印社主办的全国篆刻作品评展中，三次获全国 50 名优秀作品奖最高奖、在“走向当代——上海市书法篆刻作品大展”中获篆刻优秀作品奖最高奖。

【赏析】 此印是正方形多字印。在方寸之间以汉印的形式将内容展现了出来。施元亮是在传统基础上的创新，不囿陈法，践行了“印从书入，书从印入”的标准，并将楚简帛书引入篆刻之中，采用了纵横交错与巧拙互用、变形夸张与并笔嵌合的分朱布白法，使其文字章法变幻莫测而炫动态肆。印面布局的视觉效果相当丰富而新颖，不落俗套而自出机杼。用刀以冲刀为主，披削切琢为辅，或快或慢，在爽健俊猛间使得线条充满趣味感和节奏感，具有浓厚的金石气息。

卜宅从兹老，
为农去国赊。
远惭勾漏令，
不得问丹砂。

【原诗】

为农

锦里烟尘外，江村八九家。
圆荷浮小叶，细麦落轻花。
卜宅从兹老，为农去国赊。
远惭勾漏令，不得问丹砂。



印文

锦里烟尘外 江村八九家

边款

丁酉春月海上元亮作
杜甫为农诗句