

21

21世纪高等开放教育
系列教材

周红云 | 主编

城市规划与设计

CHENGSHI
GUIHUA YU SHEJI

21

21世纪高等开放教育
系列教材

周红云 | 主编

城市规划与设计

CHENGSHI
GUIHUA YU SHEJI

中国人民大学出版社

· 北京 ·

图书在版编目 (CIP) 数据

城市规划与设计 / 周红云主编. —北京: 中国人民大学出版社, 2019. 4

21世纪高等开放教育系列教材

ISBN 978-7-300-26354-0

I. ①城… II. ①周… III. ①城市规划—建筑设计—高等学校—教材 IV. ①TU984

中国版本图书馆 CIP 数据核字 (2018) 第 236494 号

21世纪高等开放教育系列教材

城市规划与设计

周红云 主 编

Chengshi Guihua yu Sheji

出版发行 中国人民大学出版社

社 址 北京中关村大街 31 号

邮政编码 100080

电 话 010-62511242 (总编室)

010-62511770 (质管部)

010-82501766 (邮购部)

010-62514148 (门市部)

010-62515195 (发行公司)

010-62515275 (盗版举报)

网 址 [http:// www.crup.com.cn](http://www.crup.com.cn)

[http:// www.ttrnet.com](http://www.ttrnet.com) (人大教研网)

经 销 新华书店

印 刷 天津中印联印务有限公司

规 格 185 mm × 260 mm 16 开本

版 次 2019 年 4 月第 1 版

印 张 11.75

印 次 2019 年 4 月第 1 次印刷

字 数 262 000

定 价 32.00 元

版权所有

侵权必究

印装差错

负责调换

前言

城市规划广受社会关注，但是城市规划的专业知识却往往“高不可攀”，已出版的城市规划设计的专业教材主要面向普通高校城市规划专业的本科生和研究生，教材内容涵盖完整的城乡规划体系，采用较多专业词汇、技术标准和规范。对于缺乏相关背景知识，并不从事专业城市规划设计的大众而言，这些教材难以理解，也缺乏可读性。因此，编写一本面向普通社会人群、通俗易懂的城市规划设计读本一直是笔者的愿望，也是未来推进公众参与城市规划的重要途径。此次中国人民大学出版社、北京开放大学面向在职成人的网络课程“城市规划与设计”建设提供了一个难得的机会，让笔者可以编写一本通俗易懂的城市规划与设计学材。

学材不同于教材，首先，学材内容要与网络课程衔接，用学员易于接受的语言帮助其更好地掌握所讲授的知识点；第二，学材要求通俗易懂、生动活泼，可以引入情境让学员来模拟解决城市规划实践中需解决的问题，对于实践问题导向的城市规划与设计课程，这种教学方式更加适合；第三，学材中可以插入大量的图表，并配以浅显易懂、口语化的说明，从而激发学员的学习兴趣。编写学材对笔者而言也是一项全新的工作，即富有挑战，也充满乐趣。

本学材编写时借鉴了已出版的城市规划设计领域经典教材，这些教材包括吴志强教授、李德华教授编写的《城市规划原理（第四版）》、谭纵波教授编写的《城市规划》、耿毓修教授编写的《城市规划管理》、耿慧志教授编写的《城乡规划管理与法规》等，但是在内容上结合此次课程的要求进行简化，突出城市规划涉及的重点内容、主要城市规划类型及方法。此外，本学材在编写方式上强调以成人在职学员为中心，根据其网络学习的特点，与教学视频内容衔接，采用模块化的方式，将所有知识点按照单元进行整合。

本学材共分为八个课程单元，每个单元包含若干个知识点，其中第一、二、三、七、八单元注重知识讲解，帮助学员了解城市规划设计相关的理论和知识；第四、五、六单元注重编制方法和程序的介绍，帮助学员掌握城市总体规划、控制性详细规划、居住区规划设计的编制方法、程序和技术标准。每个单元相对独立、自成体系，学员可以结合网络课程分单元独立学习，也可以就某一单元内容组成学习小组共同讨论。学材中每个知识点之后都附有练习题，学员可以自主进行测试，并对照习题解析更好地理解知识、加深记忆。

本学材编写小组成员还包括万成伟、孙琳、宫良帅、卢璟慧，在此向他们的辛勤编写工作表示感谢。此外，在学材编写过程中还得到中国人民大学出版社罗海林编辑、李丽虹编辑的指导和帮助，北京开放大学苑丁老师的帮助，在此也一并致谢。

目录

CONTENTS

第一单元	城市与城市发展	001
知识点 1	城市的产生和定义	003
知识点 2	城镇化	008
知识点 3	中国的城镇化道路	013
第二单元	城市规划发展回顾	020
知识点 1	规划的定义与分类	022
知识点 2	现代城市规划的产生与发展	025
知识点 3	我国城市规划体系发展回顾	030
第三单元	城市规划的影响因素	037
知识点 1	经济影响因素	039
知识点 2	社会与人口影响因素	048
知识点 3	生态环境影响因素	055
第四单元	城市总体规划	060
知识点 1	城市总体规划的概念和特征	062
知识点 2	城市发展战略研究	064
知识点 3	城市总体空间布局	068
知识点 4	城市总体规划的编制	072
第五单元	城市详细规划	083
知识点 1	控制性详细规划的概念和发展沿革	085
知识点 2	控制性详细规划的规定性指标	091
知识点 3	控制性详细规划的指导性指标	098
知识点 4	中国控制性详细规划管理中的 公众参与	102





CONTENTS
目录

第六单元 居住区规划设计 107

知识点 1	居住区的定义及类型	109
知识点 2	居住区规划的任务与编制	112
知识点 3	居住区的组成、功能与规划结构	114
知识点 4	居住区的规划设计	118
知识点 5	居住区公共服务设施及其用地 规划布局	123
知识点 6	居住区道路交通的规划布置	126
知识点 7	居住区绿地系统的规划布置	129
知识点 8	居住区规划的技术经济指标	132

第七单元 城市遗产保护与城市复兴 137

知识点 1	城市文化遗产保护的意义	139
知识点 2	西方城市文化遗产保护的发展历程	144
知识点 3	中国历史文化遗产保护的发展历程	148
知识点 4	城市遗产保护规划的基本方法	152
知识点 5	从城市更新走向城市复兴	156

第八单元 城市规划管理 161

知识点 1	城市规划管理的概念、性质与特征	163
知识点 2	城市规划管理行为的构成要素	166
知识点 3	城市规划管理的工作内容	173

城市与城市发展

Unit

学习导引

同学们好！欢迎你们来到“城市规划与设计”课程的课堂。本单元主要讲解城市与城市发展相关的基本知识，首先从城市的基本概念入手，与大家一起回顾城市的产生过程，掌握城市、城市化、城镇化、市民化等基本概念，然后理解全球城镇化发展的整体趋势和规律，最后系统回顾一下我国城镇化发展之路。

本单元涉及概念较多，希望大家在学习过程中，能够结合本单元学材内容，活学活用，不仅理解城市相关的基本概念，而且要结合图表理解这些概念在现实中到底指的是什么，并完成在线的习题和作业，从而很好地完成本单元的学习任务。

学习目标

学完本单元内容之后，你能够：

- (1) 理解城市的产生过程和基本概念；
- (2) 掌握城镇化基本趋势和测度方法；
- (3) 了解我国城镇化道路的发展过程和主要特征。

知识结构图

图 1-1 为本单元内容的整体框架，主要包含三部分内容：城市的产生和定义、城镇化和中国的城镇化道路。接下来我们将在这个整体框架的指引下逐一学习每个知识点的具体内容。我们需要在理解城市、城市化、城镇化的基础上，认识我国城镇化道路的发展阶段和主要特征，并能够结合图表直观分析和总结不同区域城镇化的规律和特征。

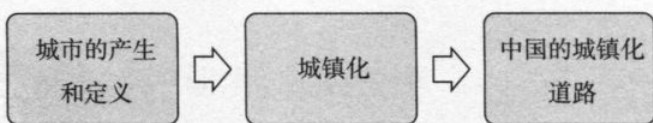


图 1-1 知识结构图

通过本单元知识结构图，大家可能对本单元要学的内容已经有了初步了解，那么接下来我们就按照这个框架来逐一学习各个知识点的内容。

Handwriting practice area with horizontal lines and a faint architectural drawing background.

知识点1 城市的产生和定义

学前思考

中国历史上曾经有过许多恢宏壮丽的城市，“宫阙参差落照间”的隋唐长安城、“曾观大海难为水，除去梁园总是村”的北宋汴梁城、“欲把西湖比西子”的南宋临江城，以及作为“都市计划的无比杰作”的明清北京城。你想过这些城市最早是如何形成的吗？为什么我们用“城”+“市”来命名？在讲述本知识点之前，请各位同学先思考一下：城市是什么？它是如何产生的？又经历了哪些历程？有什么功能？起到什么样的作用？如何来界定城市？让我们带着这些问题开始以下的学习之旅吧。

知识重点

城市首先是人类居住的一种形态，是人类聚居的居民点，那么居民点是如何形成的呢？又是如何演化成城市的呢？在此，我们主要通过案例以及我国传统文字中城市的含义来讲解。城市随着人类社会第三次社会大分工而逐渐形成，城市是政治统治、军事防御和商品交换的产物，也是社会分工和产业分工的产物。

一、居民点

人类在产生的初期，只能过着依附自然的采集、穴居和巢居生活。到了新石器时代，随着第一次社会大分工，农业部落出现，农业生产逐渐成为主要的生产方式，氏族部落形成，从而产生聚族而居的固定居民点。

早期居民点由于生产及生活的要求，一般都位于土壤肥沃、背山面水的环境中。实际上，我们现代城市规划选址也需要遵循一些相类似的原则，但现代城市选址由于生产生活方式更加复杂，遵循的原则也更加多样，分析的手段也更为先进。

图1-2是一个原始居民点的案例，这是西安半坡村遗址的布局示意图。首先从整体选址来看，半坡居民点选址靠近河流，靠近水面的地带更有利于农业及渔牧业。这个时期，河流的主要作用不是通航，这和以后沿河发展的商业城市是有所不同的。

其次，居民点已经有了一些简单的分区。对人而言，最基本的就是生与死，因而居民点中区分住址和墓地。半坡遗址靠近河流的中心区域是居民点，居民点外围还设置了具有防御性的壕沟，而西北部则是公共墓地。此外，村庄中也有了一些简单的手工业，当时最普遍的手工业就是制作陶器，而制作陶器的窑址则位于居民点的东侧。

在居民点内部，建筑的布局也有一定的规律，以适应当时部落的生活方式。居民点的中心是供氏族成员集合的大房子，有些像我们现在的会堂；而在其周边则环绕布局小的住所，其门往往都朝向大房子。

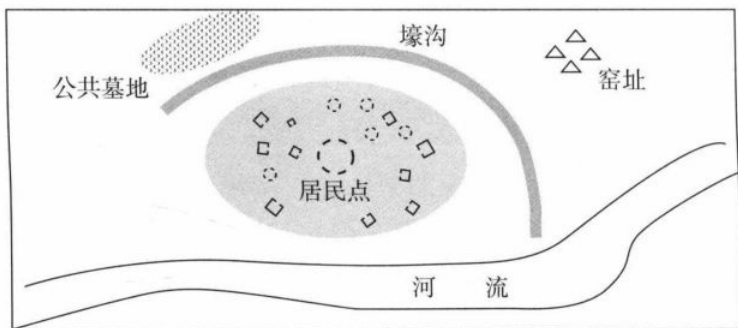


图 1-2 半坡村遗址示意图

练一练

单项选择题：

居民点出现是在人类第几次社会大分工之后？（ ）

- A. 第一次社会大分工
- B. 第二次社会大分工
- C. 第三次社会大分工

【解析】答案为 A。在早期的人类历史上，有三次社会大分工。第一次社会大分工是畜牧业和农业的分工，发生于原始社会后期。这次社会大分工促进了劳动生产率的提高，引起了部落之间的商品交换，为私有制的产生创造了物质前提。第二次社会大分工是手工业和农业的分工，发生于原始社会末期。这次社会大分工促进了劳动生产率的进一步提高，促使私有制的形成。第三次社会大分工出现了不从事生产、专门从事商品交换的商人阶级，它发生于原始社会瓦解、奴隶社会形成的时期。居民点出现在第一次社会大分工后，是农业与畜牧业分离之后的产物。

二、城市的形成

随着物资交换量和交换频次的增加，逐渐出现了专门从事交易的商人，交换的场所也由临时的地点改变为固定的市。商业和手工业从农业中分离出来，原来的居民点开始逐渐发生分化，以农业为主的就是农村，而具有商业和手工业职能的就是城市。随着私有制的产生，社会也开始出现阶级分化，原始社会逐渐过渡到奴隶制社会，城市的政治和防卫功能加强。

从我国的文字字义来看，城市是由“城”和“市”两个汉字组成，“城”是以武器守卫土地的意思，是一种防御性的构筑物。在《吴越春秋》中有云“筑城以卫君，造郭以守民”，就是说建造城池用来保卫君主，建造城郭用来守护居民。而“市”则是一种交易的

场所，即“日中为市”“五十里有一市”的市，也就是集市、市场。由此可见，我国古代的城市具有防御特征，同时也有市场交易功能。所以，城市是政治统治、军事防御和商品交换的产物，也是社会分工和产业分工的产物。

城市的产生和发展受到社会、经济文化、科技等方面的影响，用来满足人们生产、生活、娱乐、休憩等各方面的要求，同时也受到技术水平的制约和促进。政治体制也会影响城市的布局 and 规模，例如，中国封建社会长期都采用统一集权制度，所以都城、城市的规模都很大，且布局比较规整；而欧洲封建社会很长时间都采用分封的制度，国家和城市规模都比较小。一般而言，古代城市主要基于农业社会的需要，而近代以来的城市则基于工业社会以及后工业社会。

自练一练

辨析题：

城市的主要功能是防御，所以有防御墙体的居民点就是城市。()

【解析】答案为错误。人类自有固定的居民点以来，即有防御的需求，所以防御是古代城市的重要功能之一，但是有防御墙体的居民点并不一定是城市，有的村寨也有防御的墙体。城市是有着商业交换职能的居民点，与农村居民点的主要差异是产业结构（居民从事职业）、人口规模和居住形式。

单项选择题：

1. “筑城以卫君，造郭以守民”的说法是出自哪个时期？()

- A. 商代 B. 周代 C. 春秋战国 D. 秦代

【解析】答案为 C。“筑城以卫君，造郭以守民”出自春秋战国时期的《吴越春秋》。

2. “城市”是在“城”与“市”功能的基础上，以行政和商业活动为基本职能的()的客观实体。

- A. 复杂化和多样化 B. 实体化和规模化
C. 特殊化和专业化 D. 集中化和商业化

【解析】答案为 A。城市是以行政和商业活动为基本职能的复杂化和多样化的客观实体。

三、城市与城镇的界定

世界上大多数国家都存在三种居民点类型：村庄、镇、城市。其中镇和城市是城镇型居民点，居民主要从事非农业活动；村庄是乡村型居民点，居民主要从事农业活动。

城市的定义主要从经济、社会和地理等多个维度来进行界定。“城市聚集了一定数量的人口；城市以非农业活动为主，是区别于农村的社会组织形式；城市是一定地域中，在政治、经济、文化等方面具有不同范围中心的职能；城市要求相对聚集，以满足居民生产和生活方面的需要，发挥城市特有功能；城市必须提供必要的物质设施和力求保持良好的

生态环境；城市是根据共同的社会目标和各方面的需要而进行协调运转的社会实体；城市有继承传统文化并加以延绵发展的使命。”

虽然世界上并没有统一的城镇定义标准，但是各国对于城镇的定义都包含三个本质特征：产业构成、人口数量和职能。即产业构成以非农业产业为主，人口数量和密度要超过一定标准，职能上作为一个区域中行政、公共服务、工业和服务业的中心。

（一）镇的标准

1955年国务院设定的城镇标准为：常住人口2 000人以上，居民50%以上为非农业人口的居民区即为城镇。

（二）市的标准

我国设市的标准在世界范围内而言是比较高的，整体上也是从人和产业两个角度进行界定。当前，世界上很多国家都有设立城市的标准。例如：人口数量下限最高的是日本，为5万人；其他的主要国家如美国是2 500人，英国是3 000人，法国和德国是2 000人，印度和韩国是5 000人。由于设市标准简单而又对人口标准限制较低，这些国家的城市数量远高过中国。

我国设市的标准也历经多次调整，1997年之后基本上暂停了县改市的审批工作，但还是可以参照之前遵循的设市标准。1993年，国务院批转民政部《关于调整设市标准报告》的通知中主要对人口数量、密度和经济结构做出明确规定，例如对于人口密度在每平方公里400人以上的县，设市的要求为：

1. 人口数量和密度要求

（1）县人民政府驻地所在镇从事非农产业的人口不低于12万（除从事非农产业人口之外，还包含城镇中等以上学校招收的农村学生，以及驻镇部队等单位的人员）。

（2）具有非农业户口的从事非农产业的人口不低于8万。

（3）县总人口中从事非农产业的人口不低于30%，并不少于15万。

2. 经济结构要求

（1）全县乡镇以上工业产值在工农业总产值中不低于80%，并不低于15亿元。

（2）国内生产总值不低于10亿元，其中第三产业产值占比要达到20%以上。

（3）地方本级预算内财政收入不低于人均100元，总收入不少于6 000万元。

还有针对其他类型县改市的标准，在此不一一介绍。

四、城乡差异

城乡之间既有联系也有差异，城乡差异主要体现在以下几个方面：

（一）集聚规模差异

与乡村相比，城市的人口、产业和公共服务设施密集程度要高很多。

（二）职能差异

城市是工业、商业、交通、文教的集中地，是一定地域的政治、经济文化的中心，非农人口比例高，职业和技能多元化；而乡村则主要依附于土地，农业人口占比较高，因此乡村的职能相对单一。

（三）景观差异

城市中的景观主要有高密度的建筑，大尺度的公共设施，以建筑、街道、雕塑等人工环境为主；而乡村的建筑密度较低，公共设施规模和尺度较小，人工环境与林地、耕地等自然环境相融合。

（四）社会结构和生活方式差异

城市中人口数量较多，且具有多元性和异质性，部分社会联系需要在不认识的人之间进行，并在此基础上建立了超越家庭或者宗族之上的社会规则，因此日常生活中更加强调法律和规范的条文；而乡村的人口数量少，且同质性较强，社会关系主要是在熟人之间进行，因此传统的习俗和惯例起到很重要的约束性作用。我们经常可以看到很多村庄都是以村中的主要姓氏来命名的，比如江村、谭家堡等。

自 练 一 练

单项选择题：

1. 城市是一个复杂的社会现象，目前世界上（ ）以上的人口居住在城市。
A. 30% B. 40% C. 50% D. 60%

【解析】答案为 C。当前全球的城镇化超过 50%，但是仍低于 60%，我国的城镇化水平与全球城镇化水平接近。

2. 城市是以人造景观为主要特征的聚落景观，包括土地利用的多样化、建筑的多样化和空间利用的多样化，它是以（ ）为主的一种地理环境。
A. 自然环境 B. 人造物 C. 人文景观 D. 人造物和人文景观

【解析】答案为 D。城市是以人造物和人文景观为主的地理环境。

多项选择题：

- 城市和乡村作为两个相对的概念，二者之间存在着一些基本的区别，其中包括（ ）
A. 集聚规模的差异 B. 主要职能的差异
C. 生产关系的差异 D. 文化观念差异

【解析】答案为 A、B、D。城市和乡村之间存在集聚规模、职能和文化观念的差异，但生产关系不一定存在差异，在城市中有从事制造业的受雇者，乡村中也可以有专门从事农业的受雇者。

知识点2 城镇化



学前思考

谭××于2004年4月带着妻子从湖北农村老家来到晋江。2004年6月，他的孩子出生。之后孩子从幼儿园到小学，都在晋江就近入学，如今已上六年级。两三年前，因为晋江各方面的人才优待政策和公司完善的福利，他把全家的户口迁到晋江。

庄××以前是晋江的村民，住的是平房，前几年房子拆掉重新建设，去年新房建成，350多平方米的平房换成了700多平方米的安置房。庄××的家里人都在做生意、打工，早就不种地了。曾经破破烂烂的乡村现在由5个自然村综合成了一个社区，村民的生活水平逐渐提高了。

通过这两个故事可以发现这两位村民发生了什么样的变化呢？大家可以思考以下问题：什么是城镇化？其含义和表现特征是什么？城镇化和城市化这两个概念的区别和联系是什么？世界城镇化的历史过程和整体趋势是什么样的？

知识重点

一、城镇化的界定

城镇化就是农业人口和农业用地向非农业人口和城市用地转化的现象及过程，具体包含以下几个方面：

（一）人口职业变化

由农业转为非农业的第二、第三产业，农业人口不断减少，非农业人口不断增加。

（二）产业结构变化

工业革命后，工业不断发展，第二、第三产业比重不断提高，第一产业比重相对下降。工业化的发展也带来农业生产的现代化，农村剩余劳动力转向城市的第二、第三产业。

（三）土地和空间环境的变化

农业用地转变为非农业用地，由比较分散的低密度的居住形式转变为连片的、高密度

的居住形式；由与自然环境接近的空间形态转变为以人工环境为主的空间形态。城市的公共服务设施较为全面和完备。

二、城市化与城镇化的异同

我们会经常听到两个概念：城市化和城镇化，那么这两个概念有区别吗？中国设有镇的建制，人口规模不少与国外的小城市相当，人口不仅向“市（city）”集聚，而且向“镇（town）”转移，这可以看成是中国特色城镇化的一个特点，市和镇之间在发展水平和政策上也有明显差异。为了显示这种与国外的差别，有学者把“Urbanization”译为“城镇化”。

如果将市和镇的人口进行区分的话，可以分狭义的城市化和广义的城市化。狭义的城市化只包括县城和县级以上城市的人口集聚，不包括镇人口；而广义的城市化则完全等于城镇化，包括市和镇的居民。

我们以2010年人口普查数据为例，看看这两个概念会有什么样的区别：2010年全国第六次人口普查结果显示，我国居民数量为13.3亿人，其中市人口为4.04亿人，镇人口为2.66亿人，乡村人口为6.63亿人；其中市人口占城镇人口的60.3%，镇人口占比为39.7%（蔡继明，2016）。

三、城镇化水平的测度

将城镇常住人口占区域总人口的比重作为反映城镇化过程的最主要指标，统称为“城镇化水平”或“城镇化率”，这一指标既直接反映人口的集聚程度，又反映了劳动力的转移程度。这一指标目前在世界范围内被广泛采用，并应用这一指标作为城镇化进程阶段划分的重要依据。

城镇化率的计算公式如下：

$$PU=U/P$$

式中： PU ——城镇化率；

U ——城镇常住人口；

P ——区域总人口。

应用这个公式可以测度国家、省、市、县等不同行政单元的城镇化率。

四、世界城市化的趋势

古代城市是指工业化之前的城市，这些城市主要基于农业社会，城市人口长期保持在稳定水平，占区域总人口的比例也较低。而近代城市化起始于18世纪的西欧，产业革命之后，出现现代化的工业大生产，资本和人口在城中集中，农民向城市集中，城市用地范围扩大，村镇变成城市，城市又变成大城市。

在世界城市化历史上曾经有过三次浪潮：第一次浪潮发端于欧洲，以英国为代表，与

工业革命发展相伴随，基本上在 19 世纪末实现城市化；第二次浪潮是以美国为代表的北美洲的城市化，1860 年美国的城市化率为 20%，1950 年达到 64.2%；第三次浪潮发生在拉美及其他发展中国家，南美诸国在 1930 年的城市化率为 20% 左右，到 2000 年城市化率为 75.5%。非洲 2010 年城市化率为 38.9%。

未来到 2030 年，全球大城市人口的数量会继续增长，但是增长最快的区域将由亚洲转移至非洲，非洲城市的人口增长率将居于各大洲之首，除日本之外亚洲城市人口仍将保持较快速度增长，而欧洲的城市将延续低速增长的趋势。

各国城镇化过程中会呈现一些共性的趋势。其中一个规律就是城镇化发展并不是匀速的，而是随着城市化率水平提升，呈现缓慢发展、加速发展、稳定发展。该历程可以用 S 形曲线标示，这一规律由美国城市地理学家诺瑟姆发现并提出，所以又称为“诺瑟姆曲线”（陈明星等，2011）。就城市发展速度而言，城市化过程可以分为三个阶段（见图 1-3）：第一阶段为城市化的起步阶段，城市化率低于 30%，农业占经济的主体，人口分散分布，城市人口只占很小的比重；第二阶段为城市化的加速阶段，此时的城市化率大约为 30%~70%，经济社会活动高度集中，第二、第三产业增速超过农业且占 GDP 比重越来越高，制造业、贸易和服务业的劳动力数量也持续快速增长；第三阶段为城镇化的稳定阶段，城市人口比重超过 70%，但仍有乡村从事农业生产和非农业来满足城市居民的需求，当城市化水平达到 80% 时增长就变得很缓慢。

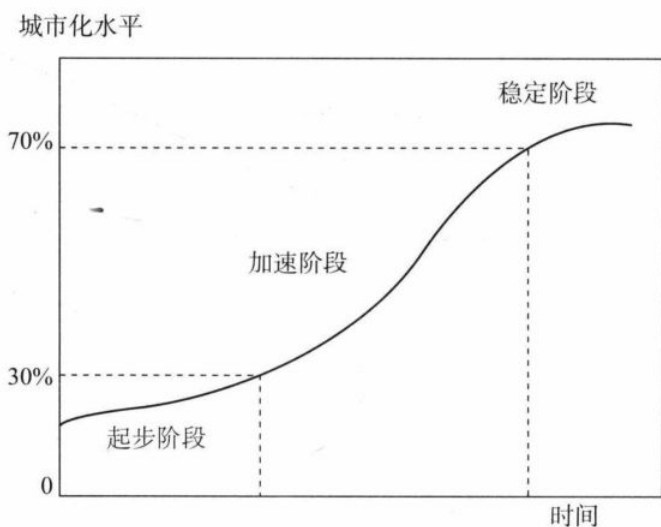


图 1-3 城市化过程的三个阶段

就城市的发展形态而言，大部分国家的城市化进程会经历四个阶段：城市化、郊区化、逆城市化和再城市化。不同阶段除城市增长速度具有明显差异之外，其人口的空间分布、产业结构也有很大的不同。

城市化：城乡差异明显，人口与产业等要素从乡村向城市单向集聚；

郊区化：住宅、商业、事业部门以及大量的就业岗位持续向郊区迁移；

逆城市化：随着郊区化进一步发展，不仅市区人口持续外迁，郊区人口也向更外围的区域迁移，出现了大都市区人口负增长的局面；

再城市化：面对城市中由于大量人口和产业外迁导致的经济衰退、人口贫困、社会萧条等问题，许多城市开始调整产业结构，发展高新科技产业和第三产业，积极开发城市中心衰落区，努力改善城市环境和提升城市功能，吸引一部分特定人口从郊区回流至中心城市。

五、城镇化带来的变化

了解了城镇化的一般趋势之后，接下来的一个问题就是城镇化到底会给我们的社会和经济带来什么样的变化呢？整体而言，在全球范围内，比较富裕的国家都已经完成快速城市化进程，进入城市社会。如图 1-4 所示，图形的纵坐标为城市化率，横坐标为人均国民生产总值，各个点表示全球各主要国家的城市化率和人均国民生产总值。从趋势上而言，随着城市化的提高，国家的经济发展水平也会相应提升。

城市化并非只是城市人口比例的增长，城市化率相同条件下，不同国家和地区经济社会结果具有明显差异。相同或者类似的城市化水平下，不同国家社会经济发展状态会有差异，最明显的案例就是比较欧美发达国家与拉美发展中国家，虽然拉美国家的城市化水平已经很高，但是仍未跨出中等收入陷阱。实际上，在第二次世界大战之后，通过城镇化能够成为经济发达国家的案例在所有中等国家中的占比恰恰不是多数而是少数。在 20 世纪 60 年代的 101 个中等收入国家中，只有 13 个国家通过城镇化成为高收入国家（国务院发展研究中心、世界银行，2014）。

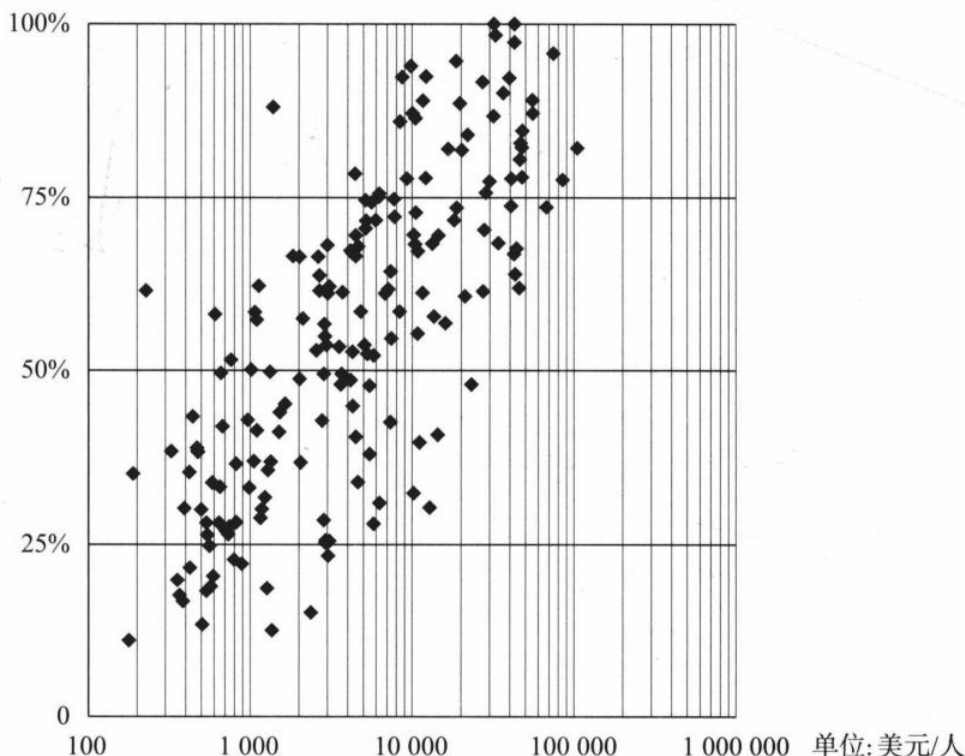


图 1-4 世界各国 2010 年城镇化率和人均国民生产总值分布