

CHENGSHI LVDI JINGGUAN GUIHUA YU SHEJI

# 城市绿地景观规划与设计

主 编 郭 征 郭忠磊 豆苏含

中国原子能出版社

ISBN 978-7-5022-9782-4

定价：45.00元

地址：北京市西城区百万庄大街24号

电话：(010) 6899-3900

# 城市绿地景观规划与设计

主编 郭 征 郭忠磊 豆苏含

北京 科学出版社

本书以《城市绿地景观规划与设计》为书名，旨在探讨城市绿地景观规划与设计的方法、原则、程序、标准、规范、案例、工程、管理等。本书共分10章，第一章为绪论，第二章为城市绿地景观规划与设计的基本理论，第三章为城市绿地景观规划与设计的基本原则，第四章为城市绿地景观规划与设计的基本程序，第五章为城市绿地景观规划与设计的基本标准，第六章为城市绿地景观规划与设计的基本规范，第七章为城市绿地景观规划与设计的基本案例，第八章为城市绿地景观规划与设计的基本工程，第九章为城市绿地景观规划与设计的基本管理，第十章为城市绿地景观规划与设计的基本展望。

本书可作为高等院校城乡规划专业及相关专业的教材，也可供从事城市绿地景观规划与设计工作的工程技术人员参考。

科学出版社发行所地址：北京东黄城根北街16号

电话：(010) 64015000

网址：<http://www.sciencep.com>

印刷：北京科学出版社印刷厂

开本：787mm×1092mm 1/16

字数：250千字

印张：16.5

版次：2010年1月第1版

印次：2010年1月第1次印刷

书号：ISBN 978-7-5022-9782-4

定价：45.00元

版权所有，侵权必究

举报电话：(010) 64015000

举报邮箱：[bjwz@sciencep.com](mailto:bjwz@sciencep.com)

科学出版社

北京

科学出版社

北京

中国原子能出版社

地址：北京市西城区三里河路

电话：(010) 6849-3900

图书在版编目 (CIP) 数据

城市绿地景观规划与设计 / 郭征, 郭忠磊, 豆苏含

主编. — 北京: 中国原子能出版社, 2019.4

ISBN 978-7-5022-9760-2

I. ①城… II. ①郭… ②郭… ③豆… III. ①城市绿地—绿化规划—研究—中国②城市绿地—景观设计—研究—中国 IV. ①TU985.2

中国版本图书馆 CIP 数据核字 (2019) 第 075336 号

### 内容简介

随着我国现代工业及城市化的快速发展,城市人口密度的增加,企业及汽车数量的不断增多,城市环境日益严峻,为改善城市环境,创造宜居的城市空间,需要不断加大城市绿地景观系统的规划,提高城市绿地景观系统的比例,以改善城市生态环境。本书从多个角度入手,对城市绿地景观规划与设计进行研究。

本书在内容编写上注重理论与实践相结合,图文并茂,可读性强。可作为普通高校园林工程技术、景观设计、环境艺术设计专业的教学参考书,也可供园林绿化工作者和园林爱好者阅读参考。

### 城市绿地景观规划与设计

---

出版发行 中国原子能出版社(北京市海淀区阜成路43号100048)

责任编辑 张琳

责任校对 冯莲凤

印刷 三河市铭浩彩色印装有限公司

经销 全国新华书店

开本 787mm×1092mm 1/16

印张 24.25

字数 620千字

版次 2019年8月第1版 2019年8月第1次印刷

书号 ISBN 978-7-5022-9760-2 定价 96.00元

---

网址: <http://www.aep.com.cn> E-mail: [atomep123@126.com](mailto:atomep123@126.com)

发行电话: 010-68452845

版权所有 侵权必究

## 编委会

主 编：郭 征 郭忠磊 豆苏含

副主编：张 晗 王振涛 刘 丽 樊瑞芳 徐昌桢 马会萍

编 委：(按单位拼音字母排序,排名不分先后)

马会萍(洛阳市牡丹研究院)

张 晗(河南丰大建筑工程有限公司)

巴爱利(河南缔拓实业有限公司)

郭 伟(河南林峰建设集团有限公司)

豆苏含 张亚东(河南龙源花木有限责任公司)

杨书涛(河南昊霖园林工程设计有限公司)

陈海明(河南九派建设工程有限公司)

王茂兴(河南鑫怡园林工程有限公司)

李利伟 田俊涛(河南振宇园林绿化工程有限公司)

郭忠磊(许昌市园林绿化管理处)

徐昌桢 余文馨(信阳市园林绿化管理局)

刘 丽(周口市园林管理处)

郭 征(郑州市碧沙岗公园)

樊瑞芳 刘宜起 王会娟 王振涛(郑州市绿文广场管理中心)

# 前 言

随着我国现代工业及城市化的快速发展,城市人口密度的增加,企业及汽车数量的不断增加,城市环境日益严峻,为改善城市环境,创造宜居的城市空间,需要不断加大城市绿地景观系统的规划,提高城市绿地景观系统的比例,以改善城市生态环境。景观功能是在生态功能基础上对城市环境的改造,是为创造宜居环境而作的设计。

我国造园史可以追溯到几千年前,有着堪称世界上经典的传统园林范例,为此有世界园林之母之美誉;而园林设计在实践中发展、演化和与现代社会的融合接轨,又是近几十年的事,所以园林设计在我国是一门古老而又年轻的学科。过去人们眼中的公园形象基本是绿荫下的亭台,而随着近年来的经济发展,对城市园林设计的功能定位也逐渐健全,越来越多的公园、广场、生态廊道、风景区等成为现代城市的标志,对城市园林生态、景观、文化、休憩和减灾避险的功能定位,已从传统园林到城市绿化,再到城郊一体化的大地景观,园林规划设计的观念逐步深化和完善,领域逐步在拓宽。设计师一方面从传统文化中汲取营养,另一方面又在设计中加入新思潮、新理念,因此涌现出了一大批优秀的作品。

本书在编写过程中,为力求资料科学、准确,主要参考了陈从周编写的《说园》、杜汝俭等编写的《园林建筑设计》、胡长龙编写的《城市园林绝对化设计》、胡先祥等编写的《园林规划设计》、刘福智等编写的《风景园林建筑设计指导》、李贞等编写的《城市园林设计理论与实践》、唐学山等编写的《园林设计》、张德炎等编写的《园林规划设计》、马杰等编写的《彩叶植物生产栽培及应用》、李敏编写的《城市绿地系统与人居环境规划》等著作,并广泛浏览了“中国园林网”“百度文库”“360百科”“中国风景园林网”“园林设计网”“青青花木网”等网站,还得到了河南农业大学、信阳农林学院一些老师的建议,在此一并向各位老师、作者表示感谢。

本书编者依据我国有关城市规划法规和条例,按照现代化城市高质量的生态环境要求,结合多年来教学与园林景观设计的实践经验,吸收国内外最新研究成果,加以研究探索,逐步整理编写而成,在内容编写上注重理论与实践相结合,图文并茂,可读性强。可作为普通高等院校园林工程技术、景观设计、环境艺术设计专业的教学参考书,也可供园林绿化工作者和园林爱好者阅读参考。由于编写时间仓促,学术水平有限,错误和不妥之处在所难免,敬请读者批评指正。

编 者

2019年3月

# 目 录

第一章 绪 论	1
第一节 城市绿地的定义及范畴	1
第二节 园林景观发展史	2
第二章 园林景观设计的基本原理	19
第一节 园林景观设计基本原则	19
第二节 景观设计中的立意	42
第三节 园林景观布局	44
第三章 园林景观要素的种类及表现手法	61
第一节 园林景观图的种类	61
第二节 园林景观构成要素的表现手法	66
第四章 园林景观现场勘察与设计	102
第五章 景观植物的配置与造景	119
第一节 植物造景原则与手法	119
第二节 园林植物的景观特性	121
第三节 景观植物的意境	122
第四节 园林植物造景	123
第六章 景观园路与广场的设计	147
第一节 园 路	147
第二节 广场设计	161
第七章 园林建筑及小品设计	178
第一节 园 亭	178
第二节 园 廊	187
第三节 榭、舫	195
第四节 游船码头	215
第五节 园 门	216
第六节 园 椅	216
第七节 园 灯	217
第八节 园 墙	218
第九节 园林展示小品	218

第十节 园林雕塑·····	219
第十一节 园 桥·····	220
第十二节 园林栏杆·····	220
<b>第八章 城市绿地规划设计的一般程序·····</b>	<b>222</b>
第一节 城市绿地规划设计步骤和主要内容·····	222
第二节 城市绿地规划设计阶段的资料收集与编制·····	225
<b>第九章 综合性公园规划设计·····</b>	<b>232</b>
第一节 功能分区规划·····	232
第二节 公园出入口的设立·····	233
第三节 园路的分布与设计·····	234
第四节 公园中广场布局·····	236
第五节 公园中建筑的布局·····	237
第六节 电气设施·····	237
第七节 公园地形处理·····	238
第八节 给排水设计·····	240
第九节 公园植物设计·····	240
第十节 专类公园规划设计·····	242
<b>第十章 居住区及单位附属绿地景观规划设计·····</b>	<b>247</b>
第一节 居住区景观规划的基础知识·····	247
第二节 日照、通风、噪声与建筑组群设计·····	249
第三节 空间环境与建筑组群设计·····	257
第四节 居住区建筑组群设计方法·····	264
第五节 居住区绿地的分类设计·····	271
第六节 单位附属绿地规划设计·····	284
<b>第十一章 掇 山·····</b>	<b>304</b>
第一节 假山的种类及作用·····	304
第二节 假山的构建要点·····	307
第三节 假山的构建与设计原则·····	308
第四节 山石建置·····	313
第五节 园林景观塑山·····	320
<b>第十二章 理 水·····</b>	<b>323</b>
第一节 水体的功能与类型·····	323
第二节 水景施工·····	327
第三节 驳岸与护坡·····	349
第四节 滨水绿地规划设计·····	356
<b>参考文献·····</b>	<b>375</b>

# 第一章 绪 论

城市绿地是随着园林事业的发展而产生的,如果说城市是人类用智慧铸就在地球上的皇冠,那么园林就是镶嵌在皇冠上的钻石、明珠。园林是艺术,园林是美,园林是科学,园林是人类智慧的结晶,城市绿地是社会生产力及人类文明发展到一定高度的必然产物。

## 第一节 城市绿地的定义及范畴

城市绿地是指用以栽植树木花草和布置的配套设施,基本上由绿色植物所覆盖,并赋以一定的功能与用途的场地。城市绿化能够提高城市自然生态质量,有利于环境保护;提高城市生活质量,调试环境心理;增加城市地景的美学效果;增加城市经济效益;有利于城市防灾;净化空气污染。

广义的城市绿地,指城市规划区范围内的各种绿地。包括六大类型:公共绿地,即各种公园、游憩林荫带;居住区绿地;交通绿地;附属绿地;生产防护绿地;位于市内或城郊的风景区绿地,即风景游览区、休养区、疗养区等。

不属于城市绿地的有:

- (1) 屋顶绿化、垂直绿化、阳台绿化和室内绿化;
- (2) 以物质生产为主的林地、耕地、牧草地、果园和竹园等地;
- (3) 城市规划中不列入“绿地”的水域。

狭义的城市绿地,指面积较小、设施较少或没有设施的绿化地段,区别于面积较大、设施较为完善的“公园”。

“绿地”作为城市规划专门术语,在国家现行标准《城市用地分类与规划建设用地标准》(GB50137—2011)中指城市建设用地的一个大类,其中包括公共绿地、生产和防护绿地两个种类。

“绿道”是一种线形的绿色开敞空间,通常沿着河滨、溪谷、山脊、风景道路等自然和人工廊道建立,内设可供行人和骑车人进入的景观游憩线路,连接主要的公园、自然保护区、风景名胜、历史古迹和城乡居住区等,有利于更好地保护和利用自然、历史文化资源,并为居民提供充足的游憩和交往空间。从规划建设思想来看,绿道建设基本不需要占用建设用地指标,具有投资少、见效快的特点,符合建设低碳城市的发展要求,也是扩大内需、刺激消费,推动经济发展的有效举措之一;还可以全面提升城乡居民的生活质量,完善城市功能,强化地方风貌特征,提升发展品位。因此,在低碳、环保生活理念倡导下,绿道建设已经成为了国际运动。

城市绿地和园林是不可分割的,但是“园林”一词由来已久。北魏杨衒之《洛阳伽蓝记·城

东》：“惟伦最为豪侈，斋宇光丽，服翫精奇，车马出入，逾于邦君。园林山池之美，诸王莫及。”晋张翰《杂诗》：“暮春和气应，白日照园林。”唐代贾岛《郊居即事》：“住此园林久，其如未是家。”姚合《扬州春词》：“园林多是宅，车马少于船”，明代刘基《春雨三绝句》：“春雨和风细细来，园林取次发枯荑。”清代吴伟业《晚眺》：“原庙寒泉里，园林秋草旁。”这里的“园林”，就是我们今天所谓的有假山水榭、亭台楼阁、花草树木，可供人休息和游赏的地方。

在我国古代园林称为苑、囿、园、圃、苑囿、园池、庭园、别墅、山庄等。

《中国大百科全书》称园林(park and garden)是“在一定的地域运用工程技术和艺术手段，通过改造地形(或进一步筑山、叠石、理水)、种植树木花草、营造建筑和布置园路等途径创作而成的美的自然环境和游憩境域”。园林的范围包括庭园、宅园、小游园、花园、公园、植物园和动物园等，随着园林学科的发展还包括森林公园、风景名胜区、自然保护区、国家公园的游览区以及休疗养胜地等。这个定义概括了园林的特点和构成范围，包含以下几点：

(1) 园林是一个供人们观赏、休闲、游憩的场所，一个户外的活动空间或视觉空间，这个空间有大尺度的，也有小尺度的，大尺度的如森林公园、风景名胜区等，小尺度的如街道小游园、庭院绿化等。

(2) 园林的构成要素有地形、水体、山石、建筑、植物等，它们的和谐搭配形成了园林的不同类型和风格。园林的构成要素在园林中并不是随机地、任意地组合在一起的，而是互相联系、有机地组合在一起的，各种构成要素的使用比例，也不是任意的，而是根据园林形式和园林风格的变化而变化的。园林作为艺术品，它的风格必然与文化传统、历史条件、地理环境有着密切的关系，也带有一定的阶级烙印。

(3) 园林既是物质产品，又是精神产品，它和雕塑、建筑等都属三维空间的造型艺术，但园林和雕塑、建筑等的根本区别在于它是一个自然物的开放空间。园林的营造是在经济、技术条件的制约下，在满足使用功能和生态功能的前提下，艺术地布局，从而既形成了一个赏心悦目的户外环境，满足了大众的精神需求，又维护了国土安全和环境生态效益的平衡。

随着时代的发展和经济全球化，园林学科将向社会的广度与深度渗透，现代园林的社会属性、文化内涵与构成范围又会有新的发展。

## 第二节 园林景观发展史

### 一、中国园林发展及演变

就我国的园林艺术而言，如果从殷、周时代囿的出现算起，至今已有 3000 多年的历史，是世界园林艺术起源最早的国家之一，在世界园林史上占有极重要的位置，并具有极其高超的艺术水平和独特的民族风格。在世界各个历史文化交流的阶段中，我国“妙极自然，宛自天开”的自然式山水园林的理论以及创作实践的影响所及，不仅对日本、朝鲜等亚洲国家影响深远，而且对欧洲一些国家的园林艺术创作也都产生过很大的影响。为此，我国园林被誉为世界造园史上的渊源之一。

自唐、宋始,我国的造园技术传入日本、朝鲜等国。明末计成的造园理论专著《园冶》流入日本,对日本园林的发展产生了很大的影响,至今日本许多园林建筑的题名都还沿用古典汉语。特别是在公元13世纪,意大利旅行家马可·波罗就把杭州西湖的园林称誉为“世界上最美丽华贵之城”,从而使杭州的园林艺术名扬海外。今天,它更是世界旅游者心中向往的游览胜地。

我国古典园林建造的历史始于何时,至今尚无明确的定论。但从园林建筑的使用性质来分析,园林主要是为满足游憩、文化娱乐、起居的要求而兴建,而使用者则必须占有一定的物质财富和劳动力,才有可能建造供他们游憩享乐的园林。所以,我国古典园林的形成与发展是社会生产力发展到一定水平并同时形成了与之相适应的生产关系后的必然产物。

在人类的生产能力很低,改造自然、征服自然的能力很弱,只有依靠群体的力量才能获得生活资料的原始社会,是不存在造园活动的。《礼记·礼记》:“昔者先王未有宫室,冬则居营窟,夏则居槽巢。未有火化,食草木之实,鸟兽之肉,饮其血,茹其毛;未有麻丝,衣其羽皮。”即便是到了旧、新石器时代的繁荣时期,有了典型的村落,出现锄耕农业和家畜饲养,手工制作的彩陶形态和花纹都很精致,有些陶器上还刻有类似文字的符号。但此时的劳动生产率还是十分低下。

在原始社会母系氏族公社时期(仰韶文化),原始居民的房屋属于半地下式,结构比较简单,见图1-1。

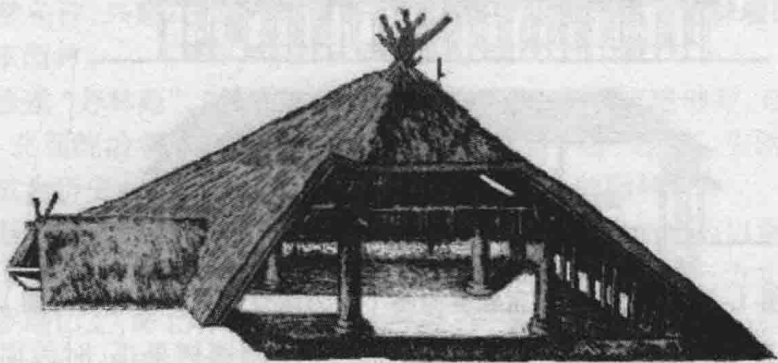


图1-1 西安半坡仰韶文化遗址方形房屋复原图

到了原始社会的末期父系氏族公社(龙山文化),原始居民的房屋结构有了新的变化,虽然还是半地下式,但其结构已经比较复杂了,见图1-2。

从原始社会转变为奴隶社会,社会生产力水平提高,商品交换扩大,奴隶主的财富不断增加,他们的思想和趣味也随之起了变化。这时,既有奴隶经济基础的剩余生活资料可供奴隶主使用,又有劳动力可供他们驱使,这就为建造满足他们奢侈享乐生活所需的园林提供了条件。如在我国古代第一个奴隶制国家夏朝,农业和手工业都有相当的发展,那时已有青铜器,人们使用镞、凿、刀、锥、戈等工具,为建造园林提供了技术上的条件。因此,在夏朝已经出现了宫殿建筑。

商朝的甲骨文是商代文化的巨大成就,文字构造以象形为主,现已识别的字约有两千个。商代已有立法,有相当的天文知识,雕刻艺术也很发达。从商朝的经济、技术、文化艺术的发展情况看,当时已具备了造园活动的基础。而甲骨文中又有园、圃、囿等字的出现,这也就引起了园林的营造活动到底是开始于商朝还是周朝,以及最初形式是园、圃,还是囿的讨论。

到了商代已经有了木骨架结构的宫殿。以后的各个朝代不但有了宫殿,而且有了与之相配套的园林,见图 1-3。



图 1-2 河南陕县庙底沟龙山文化遗址房屋复原图

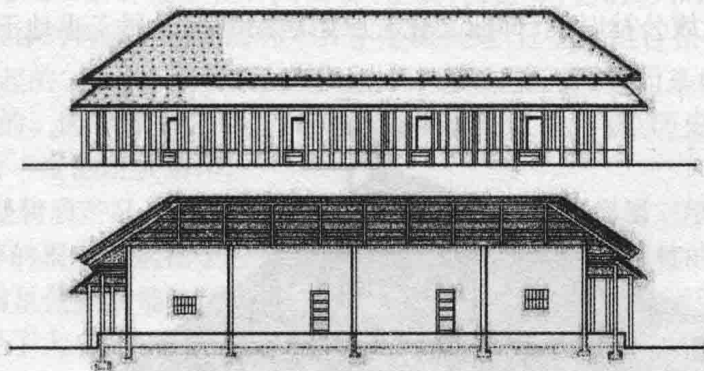


图 1-3 湖北盘龙城宫殿复原图(上为南立面图,下为剖面图)

古代文献中有不少关于园林的记载,如《周礼》:“园圃树果瓜,时敛而收之”;《说文》:“囿,养禽兽也”;《周礼地官》:“囿人,……掌囿游之兽禁,牧百兽”;等等,说明囿的作用主要是放牧百兽,以供狩猎游乐。在园、圃、囿三种形式中,囿具备了园林活动的内容,如周文王的“灵囿”。据《孟子》记载:“文王之囿,方七十里”,其中养有兽、鱼、鸟等,不仅供狩猎,同时也是周文王欣赏自然之美,满足他的审美享受的场所。可以说,囿是我国古典园林的一种最初形式。

到了封建社会的秦代,秦始皇完成了统一中国的大业。在建立了前所未有的民族统一的大国后,连续不断地营建宫、苑,大小不下三百处,其中最为有名的应推上林苑中的阿房宫,周围三百里,内有离宫七十所,“离宫别馆,弥山跨谷”。可以想见,规模是多么宏伟。

在终南山顶上建阙,在当时来说已算是一种高大的建筑物了。山本静,水流则动。当时人们已经懂得了这其中的道理,把樊川的水引来做池,苑中还有涌泉、瀑布,以及种类繁多的动植物,规模相当壮观。

汉代所建宫苑以未央宫、建章宫、长乐宫规模为最大。汉武帝在秦上林苑的基础上继续扩大,苑中有宫,宫中有苑,在苑中分区养动物,栽培各地的名果奇树多达 3000 种,不论是其内容和规模都是相当可观的。

从三国到隋朝统一中国的四百六十多年中,由于战乱较多,在没落、无为、循世和追求享乐的思想影响之下,宫苑建筑之风盛行,又因当时建筑技术与材料已相当发达,建筑装饰中色彩丰富以及优美的纹样图案等,都为造园活动提供了技术与艺术的条件。

这一时期有影响的苑室,如三国时代曹操所建的铜雀台,台是建在南北五里、东西七里的郾城(今河南临漳),规模虽不算太大,规划却相当合理,说明当时的城市规划也有了进一步的发展。就台本身来说,已经不是一般的建筑,出现了五层楼阁,可以说它是当时的高层建筑了。在台与台之间设有可以放置或卸下的阁道(类似浮桥),而且是用机械设备开动,足以说明当时工程技术的进步。

三国魏晋时期出现了许多擅长山水画的名手。他们善于画山峰、泉、丘、壑、岩等。在此基础上,画家所创造的构图、色彩、层次和美好的意境等往往被造园艺术所借鉴。

这时文人士大夫崇尚玄谈隐世,寄情山水,更有文人画家以风雅自居。因此,该时期的造园活动将所谓“诗情画意”也运用到园林艺术之中来了,为隋唐的山水园林艺术发展打下了基础。

三国时,魏文帝还“以五色石起景阳山于芳林苑,树松竹草木、捕禽兽以充其中”。吴国的孙皓在建业(今南京)“大开苑圃,起土山楼观,功役之费以万计”。晋武帝司马炎重修“香林苑”,并改名为“华林苑”。

在以优美园林闻名于世的苏州,据记载在春秋、秦汉和三国时代,统治者已经开始利用这里明山秀水的自然条件,兴建花园,寻欢作乐。东晋顾辟疆在苏州所建辟疆园,应当是这个时期江南最早的私家园林。

南朝梁武帝修建“芳林苑”,“植嘉树珍果,穷极雕丽”。他还广建佛寺,自己三次舍身同泰寺,以麻痹人民。北朝统治者在盛乐(今内蒙古和林格尔县)建“鹿苑”,引附近武川之水注入苑内,广九十里,成为历史上结合内蒙古自然条件所建的重要的园林。

隋炀帝时更是大造宫苑,所建离宫别馆四十余所。杨广所建的宫苑以洛阳最宏伟的西苑而著称,据《隋书》记载:“西苑用二百里,其内为海,周十余里,为蓬莱、方丈、瀛洲诸山,高百余尺,台观殿阁,罗络山上,海北有渠,缘渠作十六院,门皆临渠,穷极华丽”,供其游玩的龙舟及其他船只数万艘,由此可以看出游园活动的规模之大。苑内有周长十余里的人工海,海中有百余尺高的三座海上神山造景,还有极多的殿堂楼观、动植物等。这种极尽豪华的园林艺术,在开池筑山、模仿自然、聚石引水、植林开涧等方面有若自然的造园手法,为以后的自然式造园活动打下了厚实的基础。

唐代是继秦汉以后我国历史上的极盛时期。此时期的造园活动和所建宫苑的壮丽,比以前更有过之而无不及。如在长安建有宫苑结合的“南内苑”“东内苑”“芙蓉苑”及骊山的“华清宫”等。著名的“华清宫”至今仍保留有唐代园林艺术风格,是极为珍贵的了。

宋代有著名的汴京“寿山艮岳”(今开封),周围十余里,规模大、景点多,其造园手法也比过去大有提高。

明朝在北京建有“西苑”等。清代更有占地 8400 多亩的热河“避暑山庄”(见图 1-4、图 1-5、图 1-6),以及与世界文化历史上著名的古迹、法国巴黎的凡尔赛宫相比拟的“圆明园”等(见图 1-7、图 1-8)。

如今,若把我国园林艺术约 3000 年的历史划分阶段的话,大致可分为:商朝产生了园林的雏形——囿;秦汉由囿发展到苑;唐宋由苑到园;明清则为我国古典园林的极盛时期。

从历史发展水平的角度可以将园林划分成四个发展阶段：

(1) 第一阶段, 狩猎社会的园林, 自然从属型社会。

特点: 认识水平不高, 以宗教信仰园林空间(处于萌芽状态)为主。

(2) 第二阶段, 农业社会的园林, 自然顺应型社会。

特点: 世界各地园林形成了丰富多彩的时代风格、民族风格、地方风格。

(3) 第三阶段, 工业社会的园林, 自然征服型社会。

18世纪中叶, 英国的产业革命带来了由农业社会向工业社会的转变。20世纪, 自然征服型(工业)社会的野蛮发展导致了地球环境的急剧恶化, 主要表现在地球温暖化、酸雨以及野生生物的灭绝等方面。同时, 也给城市环境带来了三大主要问题: 城市人口爆发性的增加、人类生态系的突出, 以及人工环境领域的扩大。

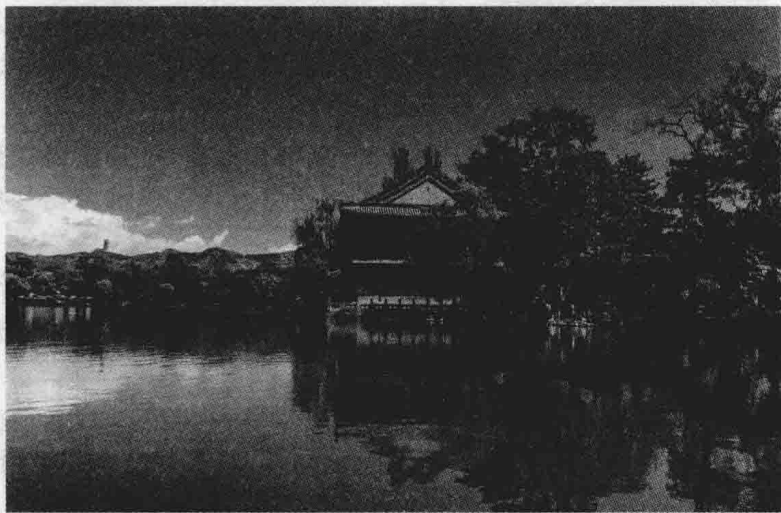


图 1-4 避暑山庄局部



图 1-5 避暑山庄观莲所

可以说人类在创造便利与富裕生活的同时, 正在破坏着自己赖以生存的环境。园林出现了公园、都市绿地系统、田园都市等。这个时期园林具有三个共同特点: 第一, 园林为统治者、

贵族、宗教者等少数人所有与享用。第二,园林空间为封闭的,内向型。第三,以追求精神享受为主,多忽视生态与环境效益。

(4)第四阶段,现代社会的园林,将朝着人类与自然处于共生关系的自然共生型社会发展,生物多样性将成为评价园林绿地的标准。



图 1-6 避暑山庄湖畔亭



图 1-7 圆明园局部“长春仙馆”图



图 1-8 圆明园局部“别有洞天”图

## 二、西方园林发展及演变

### (一) 古埃及与西亚园林

埃及与西亚邻近,埃及的尼罗河流域与西亚的幼发拉底河、底格里斯河流域同为人类文明的两个发源地,风景园林出现也很早。公元三千多年,古埃及在北非建立奴隶制国家。尼罗河沃土冲积,适宜于农业耕作,但国土的其余部分都是沙漠地带。尼罗河每年泛滥,退水之后需要丈量土地,因而发明了几何学。于是,古埃及人也把几何的概念用于园林设计。水池和水渠

的形状方整规则,房屋和树木都按几何形状加以安排,是世界上最早的规整式园林设计。

### 1. 古埃及墓园、园圃

埃及法老(即国王)死后都兴建金字塔作王陵,并建墓园。金字塔浩大、宏伟、壮观,反映出当时埃及科学与工程技术已很发达。金字塔四周布置规则对称的林木,中轴为笔直的祭道,控制两侧均衡,塔前留有广场,与正门对应,营造庄严、肃穆的气氛(见图 1-9)。

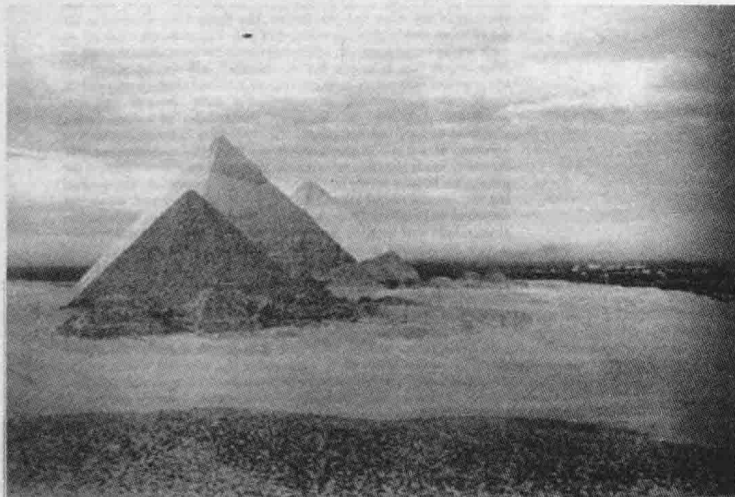


图 1-9 古埃及第四王朝的墓园

古埃及奴隶主们为了坐享奴隶们创造的劳动果实,一味追求荒诞的享乐方式,包括大肆营造私园。尼罗河谷的园艺一向是很发达的,树木园、葡萄园、蔬菜园等遍布谷地,到公元前 16 世纪时已演变成为祭司重臣之类所建的具有审美价值的私园。这些私园周围有墙,其中除种植有果树、蔬菜之外,还有各种观赏树木和花草,甚至还养殖动物。这种形式和内容已超出了实用价值,具有观赏和游憩的性质。奴隶主的私园把绿荫和湿润的小气候作为追求的主要目标,把树木和水池作为主要内容。他们在园中栽植许多树木或藤本棚架植物,搭配鲜花美草,又在园中挖有池塘渠道,特别是还利用机械工具桔槔进行人工灌溉(见图 1-10)。这种私园大部分设在奴隶主私宅的附近或者就在私宅的周围,其面积延伸很大,私宅附近还有特意进行艺术加工的庭园(见图 1-11)。



图 1-10 古埃及桔槔

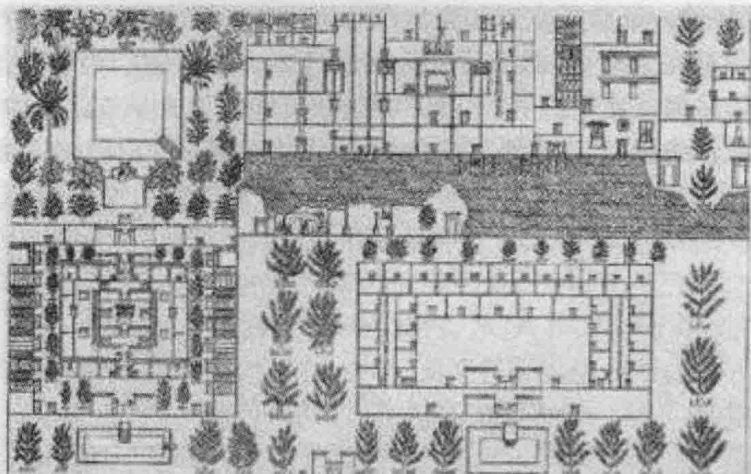


图 1-11 麦瑞尔 (Merire) 高级教士住所平面图

## 2. 西亚地区的花园

位于亚洲西端的叙利亚和伊拉克也是人类文明发祥地之一,幼发拉底河和底格里斯河流贯境内向南注入波斯湾,两河流域形成美索不达米亚大平原。美索不达米亚在公元前 3500 年时,已经出现了高度发展的古代文明,形成了许多城市国家,实行奴隶制。奴隶主为了追求物质和精神的享受,在私宅附近建造各式花园,作为游憩观赏的乐园,奴隶主的私宅和花园,一般都建在幼发拉底河沿岸的谷地平原上,引水浇园,花园内筑有水池或水渠,道路纵横方直,花草树木充满其间,布置非常整齐美观。基督教圣经中记载的伊甸园被称为“天国乐园”,就在叙利亚首都大马士革城的附近。在公元前 2000 年的巴比伦、亚述或大马士革等西亚广大地区有许多美丽的花园。尤其距今 3000 年前古巴比伦王国宏大的都城中有五组宫殿,不仅异常华丽壮观,而且尼布甲尼撒国王为王妃在宫殿上建造了“空中花园”。据说王妃生于山区,为解思乡之情,特在宫殿屋顶之上建造花园,以象征山林之胜。这是利用屋顶错落的平台,加土植树种花草,又将水管引向屋上浇灌花木。远看该园悬于空中,近赏可人游,如同仙境,被誉为世界七大奇观之一,称得上世界最早的屋顶花园(见图 1-12)。

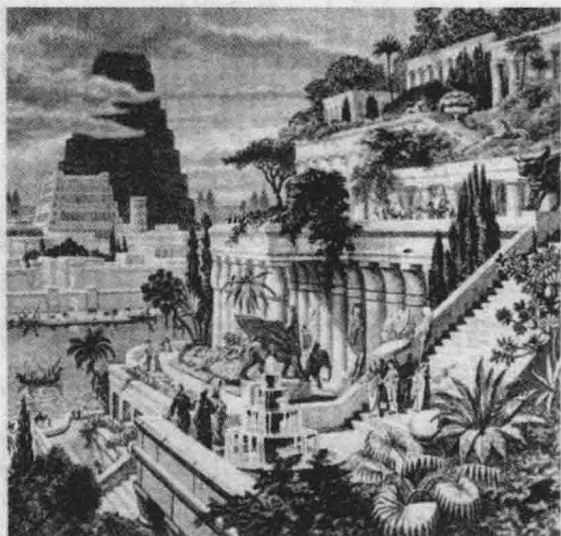


图 1-12 古巴比伦王国“空中花园”复原图 (J.Beale)

公元七世纪,阿拉伯人征服了东起印度河西到伊比利亚半岛的广大地带,建立了一个横跨亚、非、拉三大洲的伊斯兰大帝国,虽然后来分裂成许多小国,但由于伊斯兰教教义约束,在这个广大的地区内仍然保持着伊斯兰文化的共同特点。阿拉伯人早先原是沙漠上的游牧民族,祖先逐水草而居的帐幕生涯,对“绿洲”和水的特殊感情在园林艺术上有着深刻的反映;又受到古埃及的影响从而形成了阿拉伯园林的独特风格;以水池或水渠为中心,水经常处于流动的状态,发出轻微悦耳的声音。建筑物大半通透开畅,园林景观具有一定幽静的气氛。

印度莫卧儿园林(公元14世纪)是伊斯兰园林的鼎盛时期。此后,在东方演变为印度的莫卧儿的两种形式:一种是以水渠、草地、树林、花坛和花池为主体而成对称均齐的布置,建筑居于次要的地位。另一种则突出建筑的形象,中央为殿堂,围墙的四周有角楼,所有的水池、水渠、花木和道路均按几何对称的关系来安排。著名的泰姬陵即属后者的代表(见图1-13)。

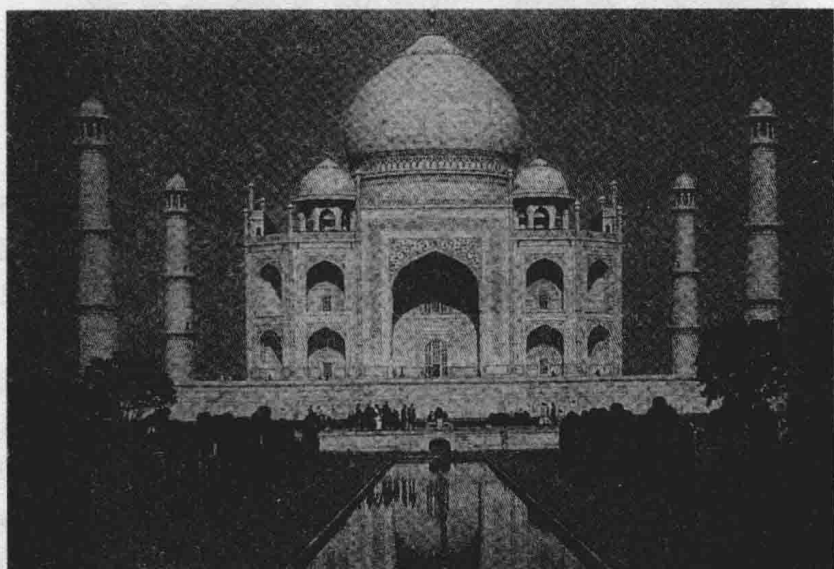


图 1-13 印度泰姬陵

### 3. 波斯天堂园及水法

波斯在公元前6世纪时兴起于伊朗西部高原,建立波斯奴隶制帝国,逐渐强大之后,占领了小亚细亚、两河流域及叙利亚广大地区,都城波斯波利斯是当时世界上有名的大城市。波斯文化非常发达,影响十分深远。古波斯帝国的奴隶主们常以祖先们经历过的狩猎生活为其娱乐方式,后来又选地造园,圈养许多动物作为游猎园圃,以后增强了观赏功能,在园圃的基础上发展成游乐性质的园。波斯地区一向名花异卉资源丰富,人工繁育应用也较早,在游乐园里除树木外,多种植花草(见图1-14)。“天堂园”是其代表,园四面有围墙,其内开出纵横“十”字形的道路构成轴线,分割出四块绿地栽种花草树木。道路交叉点修筑中心水池,象征天堂,所以称之为“天堂园”。波斯地区多为高原,雨水稀少,高温干旱,因此水被看成是庭园的生命,所以西亚一带造园必有水。在园中对水的利用更加着意进行艺术加工,因此各式的水法创作也就应运而生。

到公元8世纪时,阿拉伯帝国征服波斯之后,也承袭了波斯的造园艺术。阿拉伯地区的自然条件与波斯相似,干燥少雨而炎热,又多沙漠,对水极为珍惜。阿拉伯多是伊斯兰教国,领主都有自己的伊斯兰教园,而伊斯兰教园更是把水看成是造园的灵魂。这时的水法创作和造园