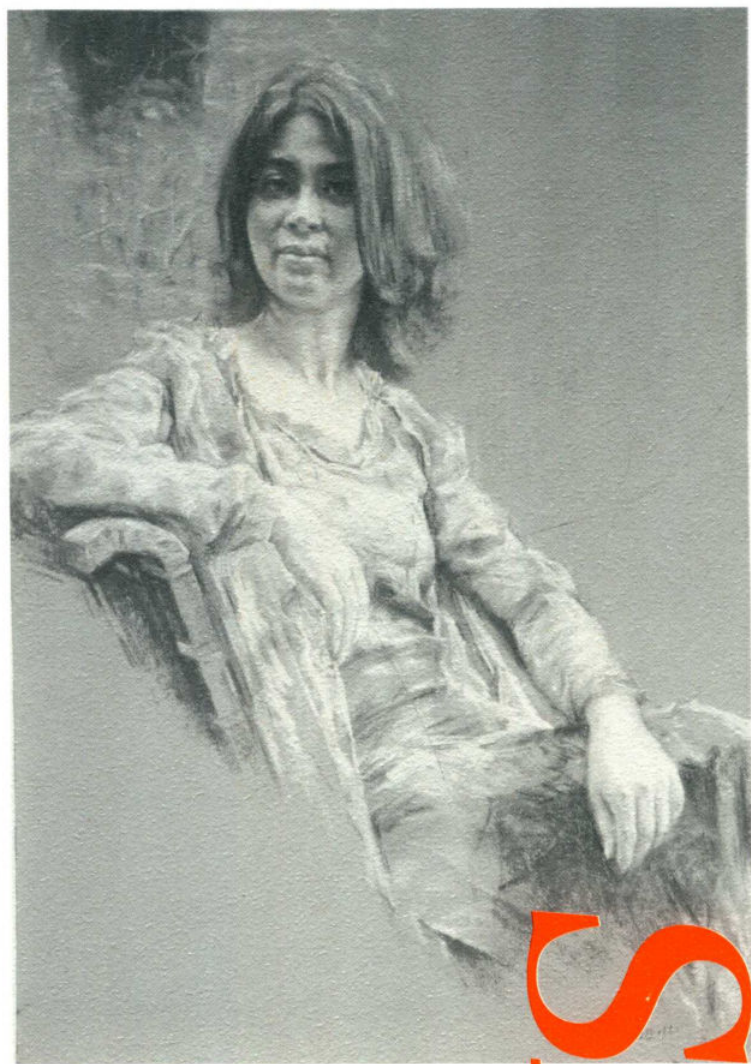


人物素描

步步学

丁方 著



Sketch

临摹好帮手!

88个绘画诀窍!

超萌对象，享受画画乐趣!

人物素描

步步学

丁方 著



Sketch



化学工业出版社

北京

本书从人物骨骼、三庭五眼的关系、人物脸型等理论知识入手，过渡到人物单体头像的写生，涉及人物的不同脸型、性别、年龄、职业等特征，由易到难，再发展到半身人像以及全身速写、慢写等，内容涵盖人物素描全部知识点。

本书从形体拆解到明暗分析、肌肉和表情的展现，并附有细节放大、绝招种种、举一反三的经典临摹范画，每个案例侧重教给大家一个知识点。本书是一部涵盖人物知识点较多、较全且绘画风格较多元化的素描书籍。

本书是作者多年绘画实践的经验总结，绘画步骤简明，讲解通俗易懂，适用于广大美术爱好者及有一定基础的初学者，同时也非常适合各类美术培训机构及相关院校在教学中使用。

图书在版编目(CIP)数据

人物素描步步学 / 丁方著. —北京: 化学工业出版社, 2018.1

ISBN 978-7-122-31347-8

I. ① 人… II. ① 丁… III. ① 人物画-素描技法
IV. ① J214

中国版本图书馆CIP数据核字(2018)第009139号

责任编辑: 李仙华
责任校对: 边涛

装帧设计: 张辉
版式设计: 丁方

出版发行: 化学工业出版社(北京市东城区青年湖南街13号 邮政编码100011)
印装: 中煤(北京)印务有限公司
889mm×1194mm 1/16 印张9% 字数320千字 2018年6月北京第1版第1次印刷

购书咨询: 010-64518888(传真: 010-64519686) 售后服务: 010-64518899
网 址: <http://www.cip.com.cn>
凡购买本书, 如有缺损质量问题, 本社销售中心负责调换。

定 价: 29.80元

版权所有 违者必究

素描练习的最终目的是学以致用，为创作打基础。盲目而太过重复的素描基础写生训练，会让大部分人的创作天性变得不敏锐。人物素描，不光要“写实”，即“画得像”；更要“写意”，即“画出人物神韵”。这需要实实在在的视觉经验的积累，之后才有创作思维和意识。

作为绘画步骤详解和可临摹范画的用书，我们非常强调可操作性。很多时候我们会发现大师的画好看却难模仿。鉴于此，本书收录了各种不同年龄层次的人像素描，或祥和，或萌，或沧桑……所选职业、性别、人种、身体语言千差万别，意在还原一个真实的世界，让画者从各种日常生活中发现“美”。本书没有直接灌输给大家诸多传统学院派学习人物骨骼结构等理论知识，而是从实际案例出发，将枯燥的知识融于日常教学中来讲解。

本书所选案例技法各有千秋，其中有短期易上手的练习，也有长期作业，更有名家名作以及珍贵的名家创作前的铅笔稿。在此，感谢为此书给出指导意见的专家们（排名不分先后）：同济大学陈健、刘秀兰、孙乐，中国美术学院俞佳迪、连放，上海东昌中学胡菊飞，北京土木建筑学会建筑设计委员会吴吉明，广州瀚华建筑设计有限公司许迪，线上教育平台艺美堂，北京卓桥艺考画室邹群、王海强，杭州市美协余知辛，杭州第七中学吴江东、蔡颖，鱼子姜绘画馆陈梦、张丹、李昌桓，陈莹，姜浩张超美术教育机构张超、姜浩、邹家峰、黄文野、杨凯、方良机、代俊鹏、莫康鹏、王军茂、王超、王孟雄、杨银东、黄志斌、李忠方、蔡伟学，新疆晨夕艺考美术培训学校仁林林，青年艺术家马健聪、金磊，雕塑家高孝午，香蕉树视觉艺术机构唐佳立等老师和机构。同时，也十分感谢化学工业出版社的编辑们。

希望本书能带给您一个崭新的素描绘画世界。只要有一张纸、一支笔、一块橡皮，无论是有简单认知能力的少年儿童，还是上班的白领以及迈入花甲之年的老人都可以轻松学习素描。跟着此书学习，你会发现素描不再那么枯燥乏味，而是简单易上手，非常有趣的。随心而画，是本书真正想带给您的！

序言

丁方
2018年1月

目 录

素描人物综述

第1章 人物头部结构综述

1.1 人脸结构面面观 /004

1.2 头、颈、胸的关系 /005

1.3 中国传统人相“八格” /006

1.4 千人千面的鼻子 /007

1.5 气韵生动的眉眼 /008

1.6 能说会道的嘴巴 /009

1.7 静静聆听的耳朵 /011

第2章 少年儿童头部写生

2.1 幼儿 /013

2.1.1 案例 淘气卷发小女孩 /013

2.1.2 案例 少数民族小孩 /016

2.1.3 案例 超萌大眼睛卷发男童 /019

2.2 双人组合 /023

2.2.1 案例 超萌龙凤胎合影 /023

2.2.2 案例 泰国嘟嘟嘴美妞 /027

2.3 少年 /031

2.3.1 案例 浅浅微笑的女孩子 /031

2.3.2 案例 亲昵双胞胎姐妹花 /035

第3章 女性头像的画法

3.1 青年女子 /039

3.1.1 案例 世纪经典奥黛丽·赫本 /039

3.1.2 案例 莲花仙子吉恩·阿瑟 /046

3.1.3 案例 礼帽美人莉莲·吉什 /050

3.2 大辫子白领 /054

案例 干练马尾辫白领 /054

3.3 中年妇女 /062

案例 媚眼自信妇女 /062

3.4 壮年妇女 /065

案例 健硕女总理安格拉·默克尔 /065

3.5 老年妇女 /069

案例 缅甸克扬族老妇 /069

第4章 男性头像的画法

4.1 青年男子 /074

4.1.1 案例 英俊小伙子 /074

4.1.2 案例 快乐的资深乐迷 /080

4.2 中年男子 /086

4.3 老年男子 /090

案例 戴帽的维吾尔族老人 /090

第5章 半身人像的画法

5.1 半身像基本要点 /101

5.2 手的局部刻画 /102

5.3 半身肖像 /106

5.3.1 案例 美若鲜花的小女孩 /106

5.3.2 案例 那年那段青葱岁月 /109

5.3.3 案例 痴迷军事小帅哥 /113

5.3.4 案例 活力四射网球女子 /119

5.3.5 案例 激情演讲奥巴马 /125

第6章 全身像的画法

6.1 全身比例 /130

6.2 各种姿势特写 /133

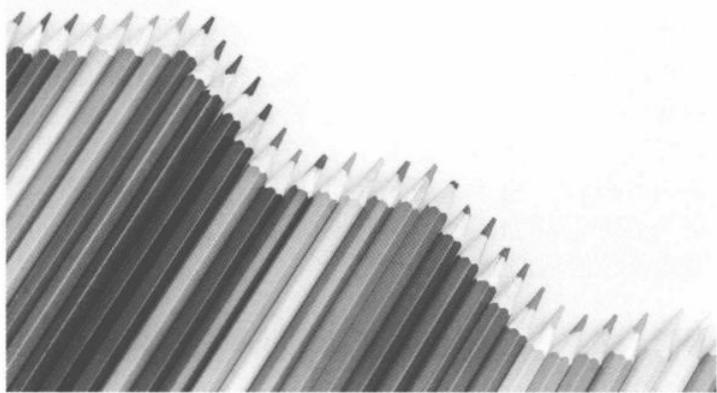
6.2.1 站姿 /133

6.2.2 蹲姿 /135

6.2.3 坐姿 /136

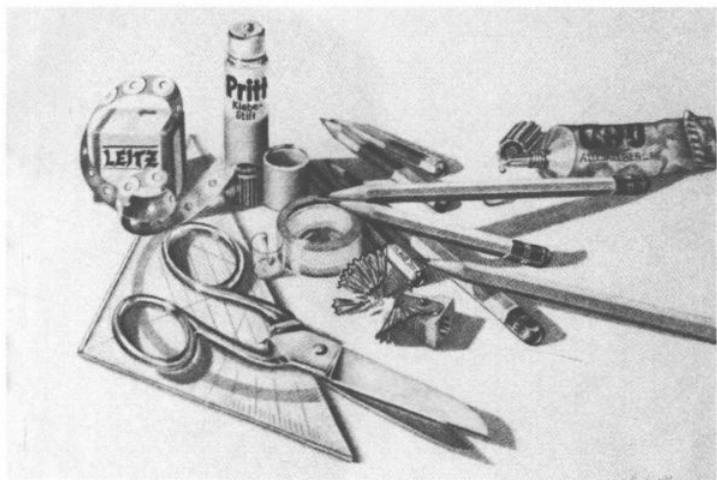
6.3 多人组合场景 /139

素描人物综述



于素描初学者来说，素描入门难跨过的那道坎就是在有了满肚子的理论基础和一大堆的绘画技法之后，却不能拿起笔来痛快地画上一幅属于自己的素描作品。以人物为对象的素描写生和创作尤其如此。

其实想要画好素描很简单，那就是通过不断的、反复的练习，将所有的技巧与技法融会贯通。因此，本书特别为素描初学者打造了循序渐进式的素描练习系列案例，旨在通过科学的学练结合方式，帮助读者成功入门。



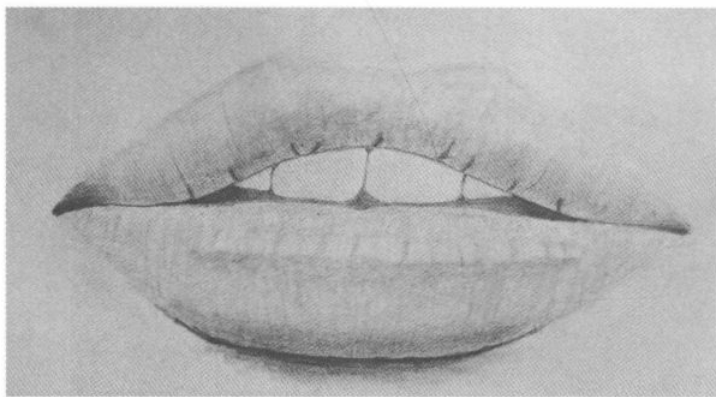
素描头像的基础步骤

素描人物，首先从脸部造型说起。首先，在作画之前要仔细观察对象。构图要饱满，一般在面朝向的地方要稍微多留白一点，要整体入手，注意头、颈、肩的透视。在五官的基本位置确定下来后，眼睛和嘴角的透视要准确，暗面可以统一的上一层调子增强对象的体积感，注意头发的体块。之后，有些人的习惯是用纸笔把暗面擦一遍，有些人则用手擦，或者直接覆盖着画，方法不限制，总之让暗面统一起来。在此基础上，加深五官，让它在脸部跳出来，在五官的细节部位再作具体分析。但若是较年轻稚嫩的脸庞，或者是亮部较多的情况，建议少动笔，多观察，不宜上色过多。注意暗面要通透。

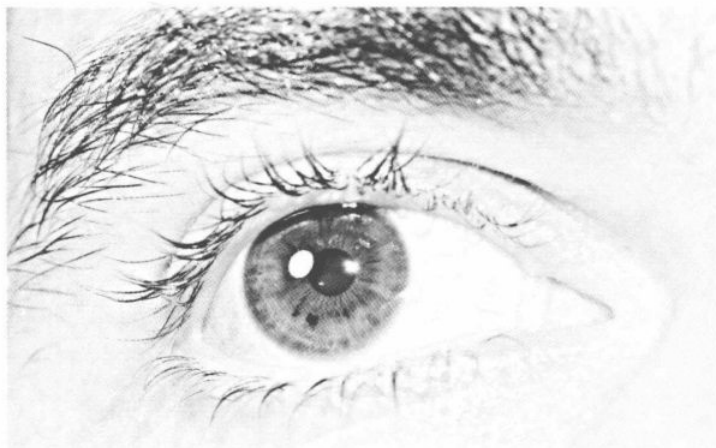


人物特征的表现

人物头像不仅有复杂的结构，更有丰富的表情。在循序渐进的素描写生中，先训练抓准“形”，在较熟练地掌握了形的基本规律后，逐渐达到“以形写神，形神兼备”的要求。头像的生动神态的捕捉，主要取决于五官表情区域的刻画。安格尔曾说：“画头像时，一个艺术家所最关心的就是让眼睛说话，即使是一般的眼睛，首先应该画眼窝，然后过渡到隆起的鼻子。眉毛的运动方向也是表情变化的关键，嘴角对微妙表情的变化反应更加敏感”。



人物画最重要的问题是“传神”。眼神要突出体积感。对年轻女性、幼儿、青少年的眼睛处理要特别认真仔细。眼部可以理解为一个半圆体，眼皮有一定的厚度，对内眼角、外眼角的结构、上下眼皮的变化要认真分析。年轻人瞳孔的色素较重，高光较亮，黑白分明。而若是写生对象是中老年，则瞳孔的色素较轻，高光、黑白色差相对不明显。



重视整体性的调整与修改

调整修改应本着整体的原则，反复分析研究，反复比较，理解形与神的关系。要用第一眼看到物象时那种新鲜强烈的感觉来检查画面效果，找出画面与物象之间的差距，检查物象与物象之间的组织结构、形体比例是否准确，质量、空间关系是否恰当，主次虚实是否有序。这些因素的调整，主要是想通过反复的校对和比较，能够更深入地研究对象和表现对象。这里所讲的“表现”是说：在素描训练时，应当要用对物象深入的形容和新的发现来不断地激起表现的愿望，激起类似创作的激情。

素描人物写生与创作，综合起来说就是先头像，后胸像、半身像，以致全身慢写和速写这几个训练阶段。素描训练，不仅是描摹现象，而且是艺术地再现。所画的那部分不仅是物象的一部分，也是构成画面的有机组成部分。不仅要看这部分是否画对了，而且还要看它是否有表现力。要求表现就是要讲究线条，讲究黑、白、灰，讲究概括，讲究画面的构成和组织，力求形神兼备，像写文章那样讲究文采，像戏剧那样讲究韵味。通过表现使素描基本功成为创造性的艺术活动。



尤其值得注意的角度是仰视的时候，要特别注意鼻子的结构与透视关系。鼻孔要画得透气。嘴的变化是人物性情的外在表现。嘴角的变化应与眼神相互呼应。另外，年轻女性的嘴唇红得较鲜艳，年轻女性和少年儿童嘴唇质感较柔软，在处理明暗时要注意和脸部颜色有所区别。除了五官，还有种种细节需要注意。例如脖子、衣领的明暗关系要注意统一，并且做到细节丰富。

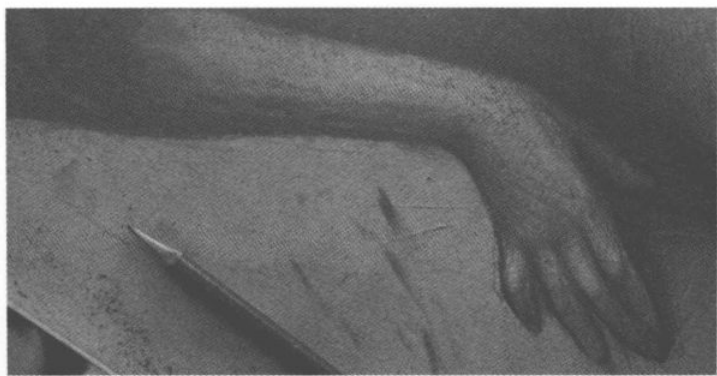
衣纹的画法

注意比对头发的颜色和质感。衣纹的表象来自人体的结构和自身的运动规律，产生衣纹的原因有：与人体的形体结构相一致，与人的运动或者外力有关；与服装本身的样式有关；衣服自身垂力产生的垂感或者折叠的痕迹导致。衣服的质地不同，纹理的表现形式也很不同，例如麻布等硬质类衣纹多用折线、直线，线形方而短，呢绒和化纤织物，衣纹少而挺。若以线为主画衣纹，须更加重视衣纹的提炼、概括和取舍。写生时要充分发挥线条的疏密、长短、虚实节奏等效果，有时带有一些装饰性。



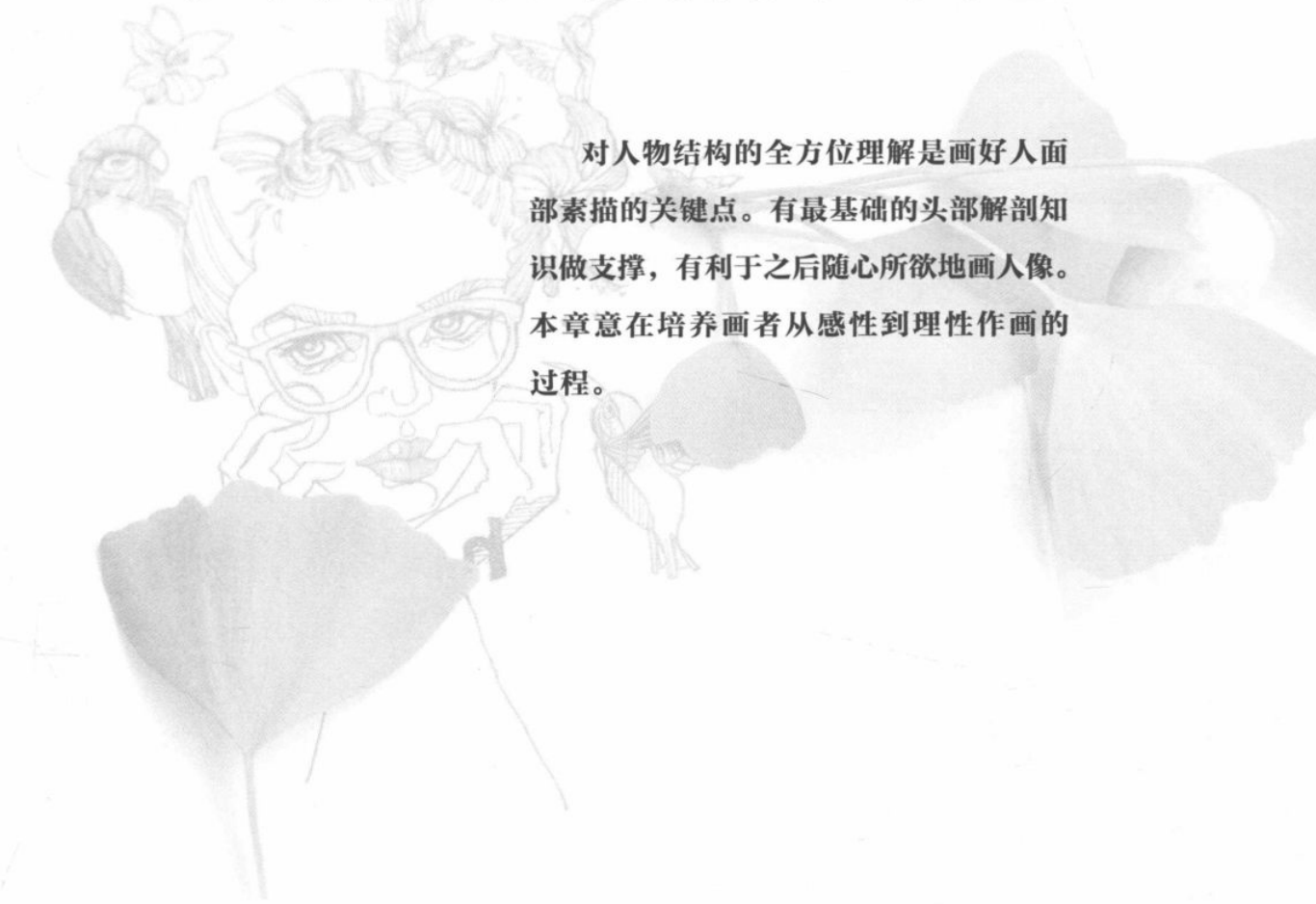
半身像注意手的描绘

手，也会把面部要隐藏的东西暴露出来。研究手的结构、用途、动态规律很有必要。手，综合了圆柱体、立方体等多个几何体，揭示了人的性别、年龄、职业、心情等。手由二十七块骨和十六个关系组成，手骨由腕骨、掌骨、指骨组成。腕骨有八块，呈不规则形。具体描绘手时，要掌握手的比例、体积。



第1章

人物头部结构综述



对人物结构的全方位理解是画好人面部素描的关键点。有最基础的头部解剖知识做支撑，有利于之后随心所欲地画人像。本章意在培养画者从感性到理性作画的过程。

1.1 人脸结构面面观

人没有绝对相同的面孔，每个人都有区别于他人的相貌特征。画人物，要在遵循透视、人体结构的基础上，融入自己的敏锐感受。

头部，分为脑颅和面颅两部分。

脑颅

呈卵圆形，占头部1/3，脑颅部的前额区呈方形体块。面颅部则由颧骨区的扁平体块、上颌骨区的圆柱状体块、下颌部区的三角形体块组成，约占头部2/3。头部形体特征及其面部的协调起伏，是通过脑颅部与面颅部的穿插关系以及由额、颧、上颌、下颌四个体块的相互穿插关系构成。

三庭五眼

// 三庭 //
将面部纵向分为三部分：上庭、中庭、下庭。
上庭：从发际线至眉线。
中庭：从眉线至鼻底线。
下庭：鼻底线至颈底线。

// 五眼 //
以一只眼睛的长度作为衡量单位，在面部横向分五等份。

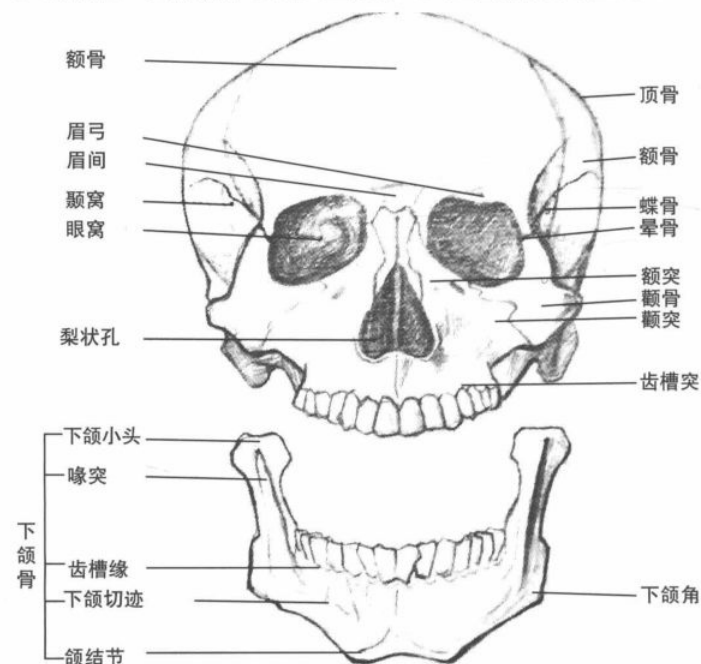
// 三点一线 //
眉头、内眼角、鼻翼三点构成一垂直直线。

要理解头部造型，本质在骨骼。

头部由24块骨骼组成。

头盖骨8块，面部骨头16块。

// 骨点 // 头骨的几个突出点，通过面部肌肉显示。

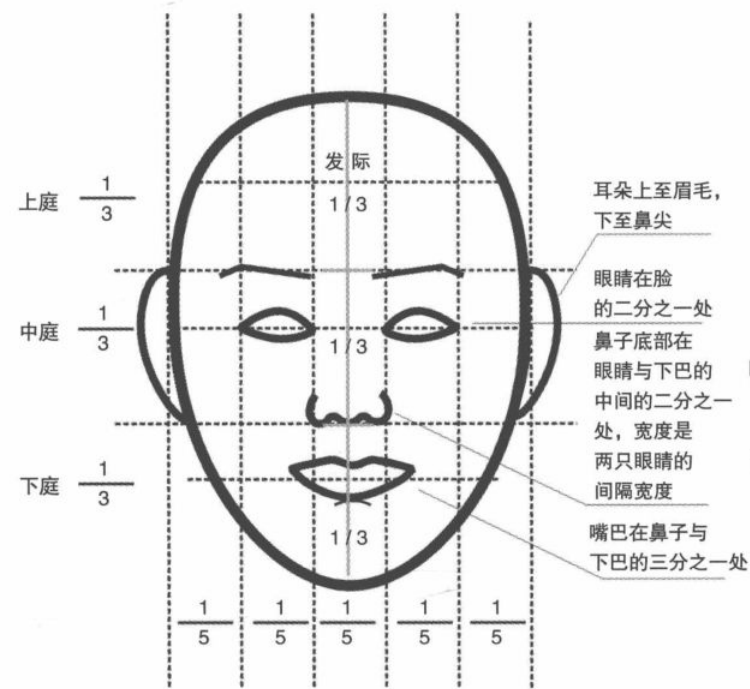


面部肌肉

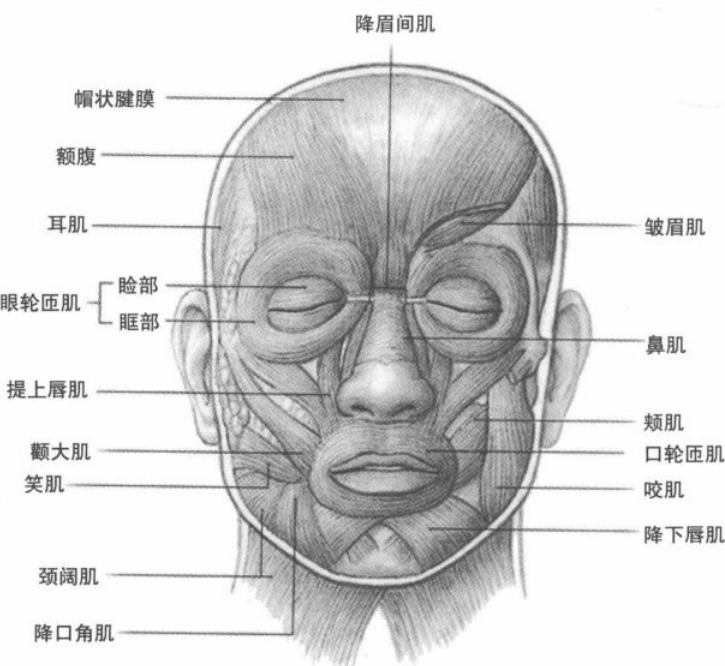
分运动肌和表情肌两大类。

// 运动肌 //
负责下颌骨的活动。常见的有咬肌、唇三角肌、下颌骨骼。

// 表情肌 //
负责面部的表情，常见的有额肌、皱眉肌、眼轮匝肌、上唇方肌、口轮匝肌、皱眉肌、鼻肌、颧肌、三角肌、下唇方肌、颈肌、笑肌等。



脸分为三庭五眼



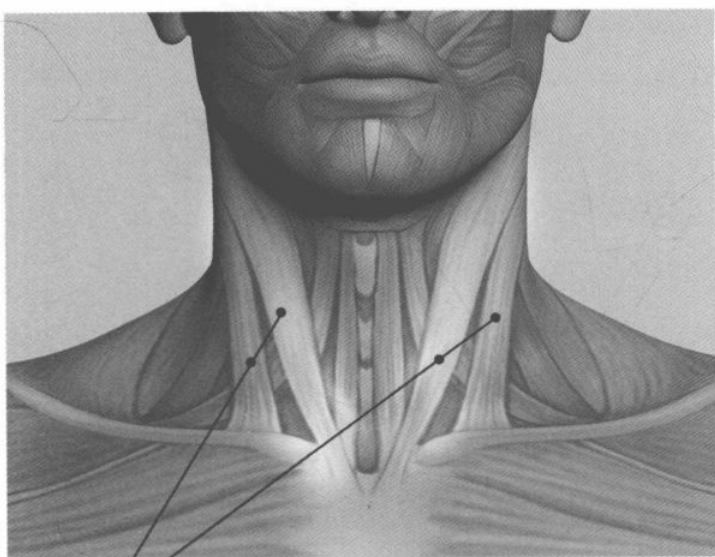
1.2 头、颈、胸的关系

// 颈部 //

颌底至锁骨的长度，俗称“脖子”，形似圆柱，大致等于颌底到鼻底的长度。头部与颈、颈与胸部在结构上相互嵌入。颈椎有自然的生理曲线，并不垂直。颈部最突出的是斜方肌、胸锁乳突肌和颈阔肌。

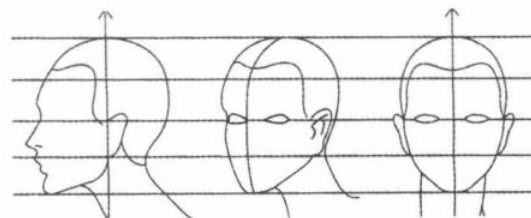
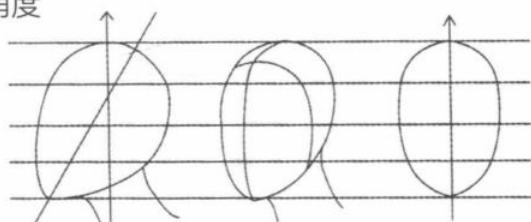
// 胸锁乳突肌 //

位于颈部两侧，从胸骨往上到颈窝处的锁骨，直达耳朵后面的乳突，慢慢变细。它的伸缩能使颈部和头部转动。



胸锁乳突肌

人脸各个角度



幼儿面部不同造型



男女老少头部比例

// 男性头部 //

体积较大，前额后倾，眉弓与鼻骨较显著，额部方形，枕部突出，肌肉起伏大。

// 女性头部 //

头部线条趋于柔和，形体起伏较小。

// 老年头部 //

顶丘毛发稀疏，面部缩短，五官集中，牙齿脱落，牙床凹陷，嘴部收缩，下颏突出前翘。

// 幼儿头部 //

脑颅体积占头部的5/6，面颅仅占头部1/6。头顶骨隆起，额丘高而显著，下颌小而圆。脑颅大，颈部内收，鼻根到嘴唇距离缩短。

3 中国传统人相“八格”



头顶骨与下颌骨形状的尖或方：“甲”“由”“申”；

颧骨的宽窄与头长的比例：“田”“目”“国”；

下颌骨的宽窄、开合：“用”“风”。

1.4 千人千面的鼻子

鼻，隆起于面部，呈三角状，形体上窄下宽。整个鼻子可概括为四大面：鼻梁到鼻头的中间是一大面，两侧各是一大面，鼻底是一大面。

鼻子结构分析

// 鼻骨 //

于鼻上部的隆起，其下连接鼻软骨，包括鼻中隔软骨、鼻侧软骨和鼻翼软骨。

// 鼻翼 //

注意鼻翼在横向和纵向上的深浅变化。

// 鼻根 //

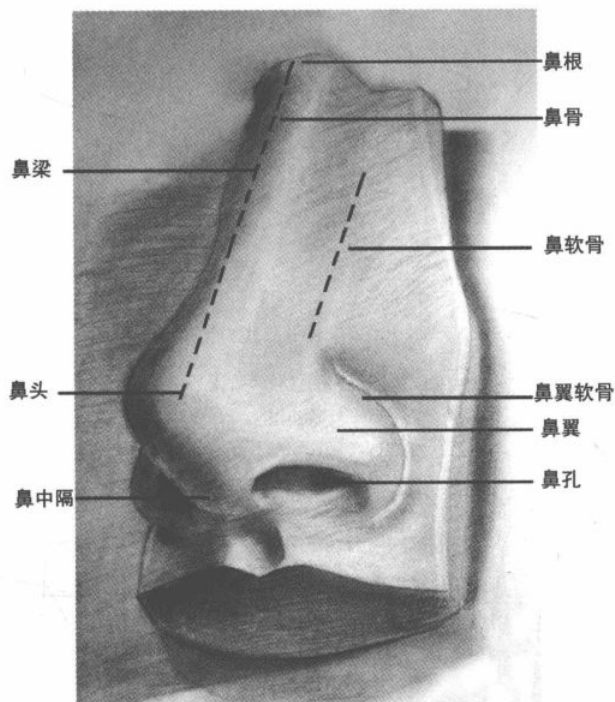
鼻子的最窄处，转折最急。

// 鼻梁 //

鼻头的高光通常比鼻梁的高光亮。

// 鼻底 //

鼻底有明显的明暗交界线和反光，有丰富的明暗和虚实变化。

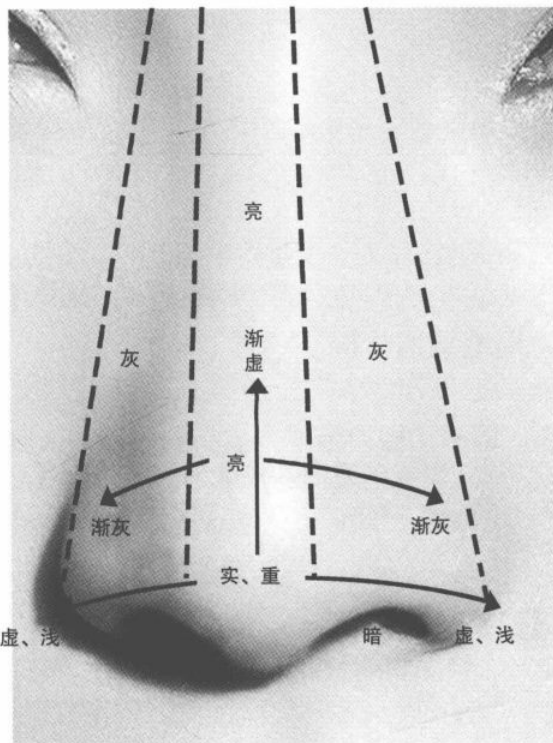


鼻子结构

鼻部角度特征

正面观察的优点：楔形体面关系。

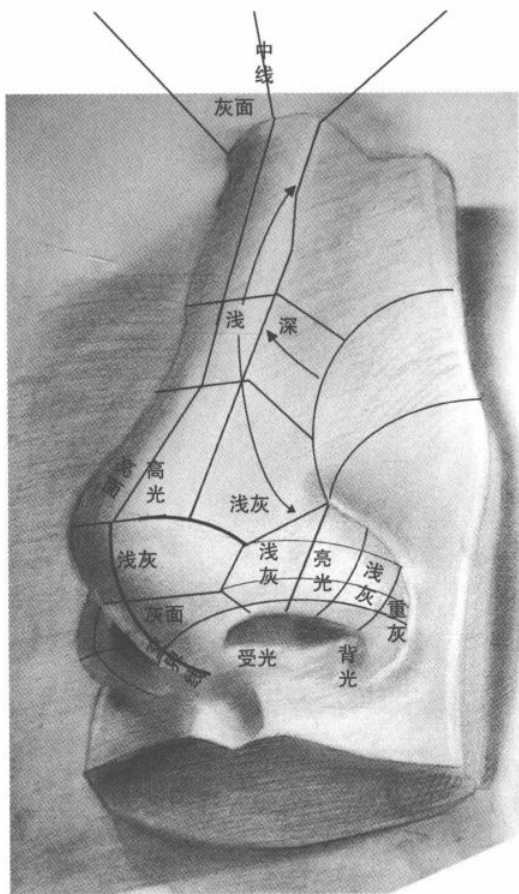
// 小技巧 // 鼻子正面的亮、侧面的灰和底面的暗部，很好地构建起鼻子的立体感。



正面观察

侧面观察的优点：清晰看出鼻梁的高低起伏变化。在鼻骨与鼻软骨交界的地方和鼻尖，都会相对凸出，处于高点位置。

// 注意 // 避免将鼻子侧面的灰画平。



侧面观察

1.6 能说会道的嘴巴

嘴部由上下嘴唇构成，覆盖在上下颌骨的弧形面上。上唇面稍长，下唇稍短，嘴角在口轮匝肌的包裹下往往形成两个三角窝。

嘴巴结构分析

// 人中 //

位于上唇结节线的上部，是鼻子与嘴之间的凹槽，画时注意它会随嘴部的透视进行变化。

// 口裂 //

上、下嘴唇闭合后形成的波状线，具有起伏、虚实等变化。

// 下唇 //

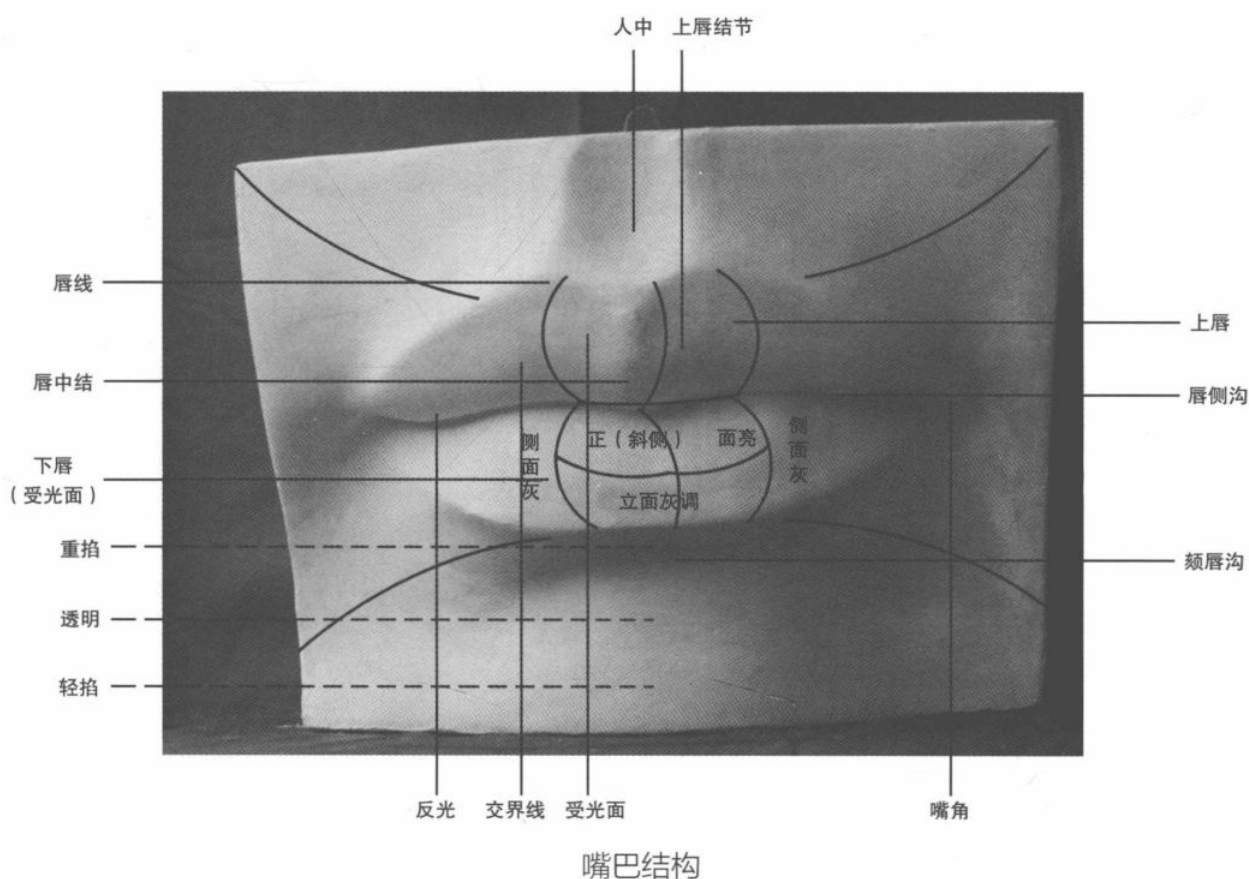
由左右两个唇结节形成两个微突点。

// 嘴角 //

嘴部与脸部衔接的部位。

// 上唇结节 //

注意它的形体对于上嘴唇交界线形状的影响。



嘴巴性别、年龄特征

嘴巴分：薄型、厚型、上大下小或上小下大等不同类型。

男性：

口轮匝肌起伏明显，块面转折感强烈。人中和嘴唇边缘偏方，嘴周通常有胡子。

女性：

口轮匝肌起伏不明显。人中和嘴唇边缘轮廓圆润，下唇光滑，高光强烈。

青年：

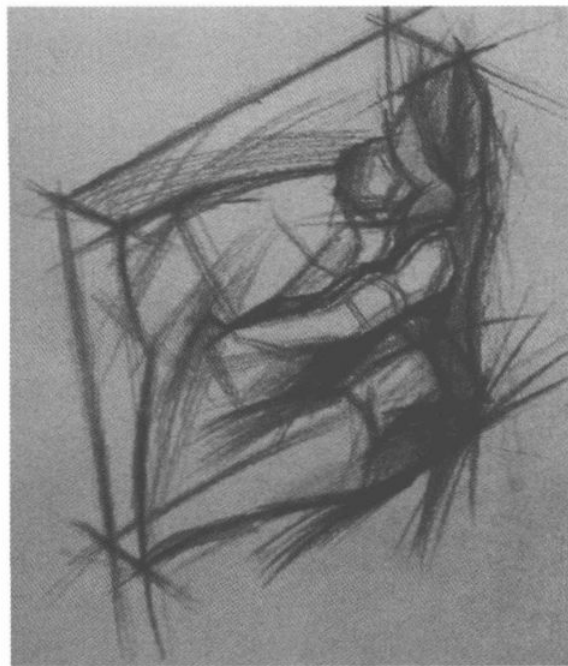
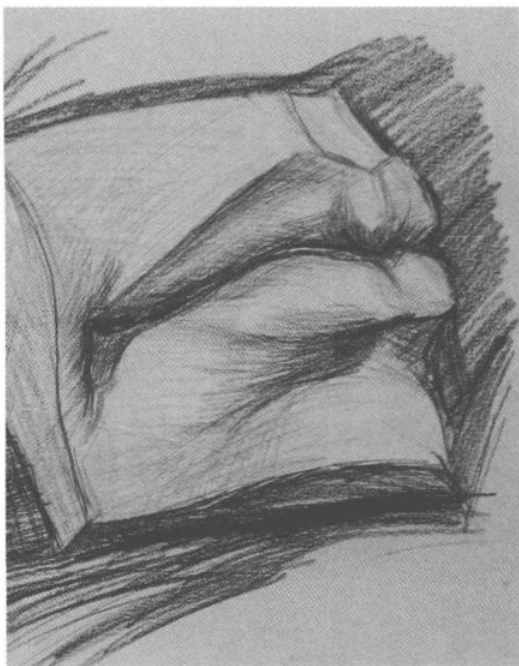
结构清晰而有弹性，皮肤光滑且无明显皱纹。嘴唇厚度强，轮廓明确，高光明显。

老年：

肌肉松弛且饱满度不够，口轮匝肌表面纵生皱纹。嘴角横向拉长。嘴唇不润泽，高光面积和亮度减弱。

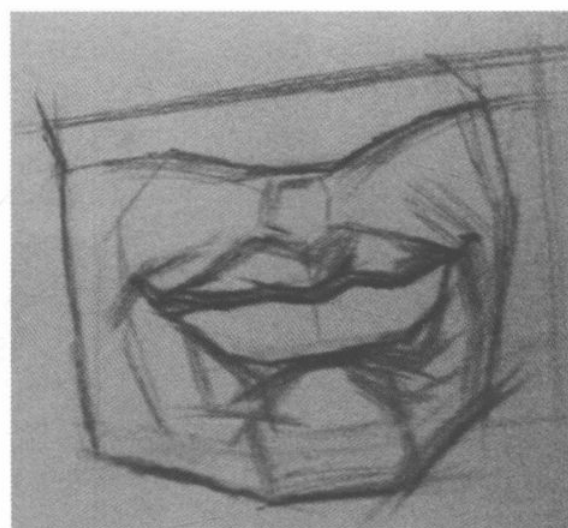
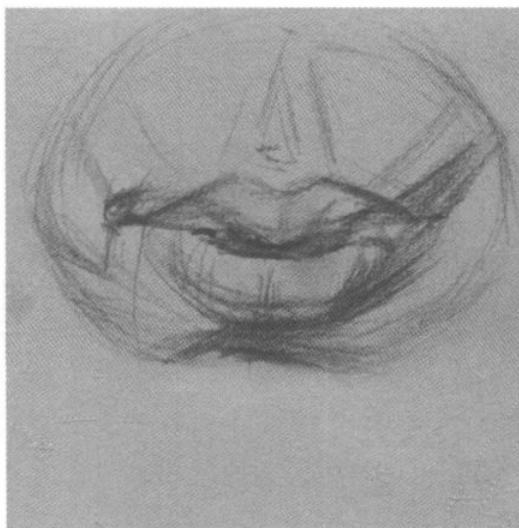
如何画嘴巴

嘴部的透视要以人中为界，画出中间嘴唇实、两侧嘴角虚的感觉。嘴部的中间部位可用相对较清晰的线条顺着形体方向排线，然后将嘴角部分的线条揉虚。不应将嘴唇的边缘轮廓勾死。

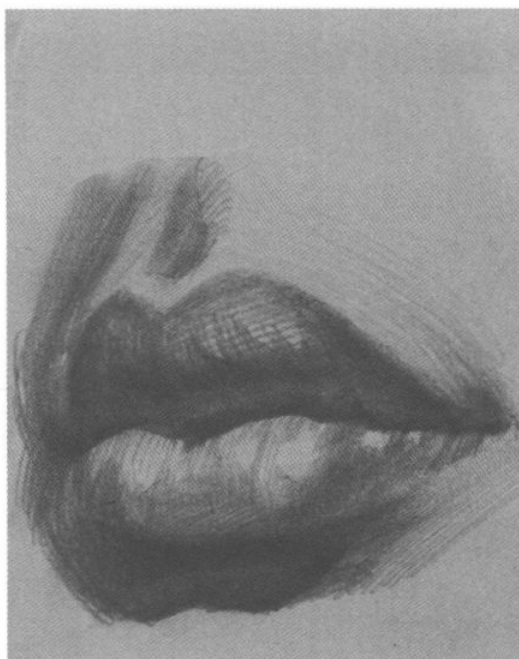


嘴巴角度特征

正面仰视角度：
仰视嘴巴的外形呈向上的圆弧状，应注意两嘴角与口裂的最高点间的距离以及所形成的口裂弧度，透视越大，弧度越大。上下唇的亮部变窄，暗部变宽。



正面俯视角度：
俯视角度的嘴部外形呈向下的圆弧状，口裂弧度向下。重点刻画上唇方肌与下唇的体感与空间感。



半侧面角度：
注意横向上的透视，近大远小。抓住嘴部中心透视线的透视方向，确定嘴部左右两侧的大小和宽窄变化，还要注意中心透视线本身的起伏转折。

全侧面角度：
嘴唇的形在侧面表现中需要画得饱满一些，这样有助于肉感的表现。上唇的上翘、下唇的下垂要明确表现。

1.7 静静聆听的耳朵

耳朵轮廓呈C形，是上宽下窄不规则的壳状，其中央是一个凹形碗状体。

耳朵结构分析

// 耳轮 //

将耳轮理解为圆柱体，外部形态呈方中有圆、圆中带方的感觉。耳轮外轮廓交界线从上到下的粗细、深浅和方圆节奏都有所不同。

// 三角窝 //

上部的三角窝多处于暗部中，在对耳轮上会形成投影形状。

// 耳屏 //

耳屏不是简单的两个鼓包，它由两个突起组成。

// 耳垂 //

无论厚薄都要表现出耳垂底部的交界线、灰面、亮面及反光。

耳朵角度特征

正面俯视角度：

整体高度变短。内外耳廓、耳窝等的顶面增大，底面消失或变小。整体透视趋势向下，上宽下窄。

正面仰视角度：

整体高度变短。外耳廓、耳窝等的顶面消失，底面面积增大。整体透视趋势向上，下宽上窄。

半侧面角度：

宽度最大。内外耳廓亮面变窄，暗部变宽。三角窝及耳窝的立面增大，面积增大。

全侧面角度：

整体变得更窄，呈长方形。三角窝及耳窝的立面进一步增大，内外耳轮、耳垂、耳屏的侧面进一步减小，注意内外耳轮前后空间关系产生的虚实变化。

耳朵分：元宝型、招风型、垂肩型等不同形状。

