

山地人居环境规划信息化研究

— 重庆乡村

规划管理实践

SHANDI RENJU HUANJING GUIHUA XINXIHUA YANJIU

CHONGQING XIANGCUN

GUIHUA GUANLI SHIJIAN

金伟 著

中国建筑工业出版社

山地人居环境规划信息化研究 ——重庆乡村规划管理实践

金伟著



中国建筑工业出版社

图书在版编目 (CIP) 数据

山地人居环境规划信息化研究——重庆乡村规划管理
实践 / 金伟著 . — 北京 : 中国建筑工业出版社 . 2018.6

ISBN 978-7-112-22345-9

I. ①山… II. ①金… III. ①乡村规划—研究—重
庆 IV. ①TU982.297.19

中国版本图书馆 CIP 数据核字 (2018) 第 126957 号

责任编辑: 李 东 边 琨

责任校对: 芦欣甜

山地人居环境规划信息化研究——重庆乡村规划管理实践

金伟 著

*

中国建筑工业出版社出版、发行 (北京海淀三里河路9号)

各地新华书店、建筑书店经销

北京点击世代文化传媒有限公司制版

北京建筑工业印刷厂印刷

*

开本: 787×1092毫米 1/16 印张: 15 字数: 351千字

2018年8月第一版 2018年8月第一次印刷

定价: 228.00元

ISBN 978-7-112-22345-9

(32223)

版权所有 翻印必究

如有印装质量问题, 可寄本社退换

(邮政编码 100037)

PREFACE | 序

党的十九大指出：中国特色社会主义进入新时代，我国社会的主要矛盾已经转化为人民日益增长的美好生活需要和不平衡不充分发展之间的矛盾。逐步消除我国东西部之间城镇化发展的差距，推动山地城乡建设事业的持续发展，解决城乡人居环境建设的差距和矛盾，让贫困山区的广大人民群众在城镇化过程中享受改革发展成果，建设美丽乡村人居环境，提升乡村生活品质，是我国当前城镇化发展的重要工作内容。

中央城市工作会议上提出“望得见山、看得见水、记得住乡愁”。然而，在我国西部的广大农村，在快速城市化的过程中，现实情况是农村大量的青壮年外出，老幼妇弱留守，与之相应的是大量农田撂荒，农房空置。乡村振兴，在我国尤其是我国西南地区，如何利用自然资源和环境，建设美丽乡村，为地方乡民能够找到一条“百姓富、生态美”，城镇与乡村各美其美、美美与共，是规划工作者和行业管理者所共同关心的话题。

重庆是我国四大直辖市之一，是一个典型的山地大都市。重庆的城镇化水平 2017 年达到 60%；在我国西南地区，重庆率先面临城镇化发展的后期局面，即达到 70%~75% 的城镇化后期临界点，城市人口和乡村人口的双向流动，呈动态平衡，即城市—乡村人口流动形成平衡。重庆自 1997 年直辖以来，在中心城市的建设上，取得瞩目的成就，但是，广大乡村地区的建设和人民生活品质提升方面，还存在较大的欠账。

20 世纪初叶，晏阳初、梁漱溟先生主持的乡村建设运动，开启了我国乡村振兴的先河。20 世纪 40 年代，费孝通先生出版了《乡土中国》，描述了中国乡村社会的基本形态，分析了乡村文明与城市文明“和而不同”的伦理规则。21 世纪以来，国家每年以一号文件的形式，一再聚焦农业、农村、农民问题。今年 3 月，中央“两会”出台国家对部委的新调整和新布局，充分体现出党中央对我国农业和农村、对自然资源和对城乡规划工作的重视，反映出我国新时代乡村建设的新格局和新局面。

金伟博士的论文《山地人居环境规划信息化——重庆乡村规划实践》的出版，是一件值得鼓励的事。其论文研究，是以重庆直辖市的乡村发展为切入点，从村规划编制和实施村规划管理所需的综合信息数据入手，

探索综合信息数据支撑下的村规划管理的科学决策方法，尝试建设村规划管理决策系统，为逐步实现村规划的现实描述—模拟预测—决策优化的智能化提供了方向和思路，更可贵的是通过对重庆南岸区、巴南区、渝北区的实证研究，为应用新技术开展村规划管理提供了范例。

金伟博士多年来一直从事规划编制和规划管理工作，具有较丰富的实践管理经验。本论著的重点并非讨论具体规划怎么做，而是运用大数据、互联网、人工智能等手段，对规划的底线和红线进行跟踪、描述、评估，实时提供监测预警，具有较好的创新性和前瞻性。

论文的出版，表明金伟博士在学术研究上一个阶段工作的完成。重庆的乡村人居环境建设，面对城镇化发展的新局面和新内容，还有相当多的工作需要不断探索和深化，从学术实践和管理的角度不断发展进步。金伟在从事城乡规划学业和规划管理事业的过程中，从硕士阶段开始，与我有近 20 年的师生情谊，看见他成长进步，事业有所建树，大家为之高兴。

期待金伟博士在未来的工作中，为解决更多相关重庆以及西南山地乡村人居环境建设的规划管理问题，为实现地区乡村振兴和发展，贡献更多的才智，不断取得新的成果。

 教授、博导

2018 年 3 月于重庆大学

CONTENTS | 目 录

序

第1章 绪论	1
1.1 研究的背景	1
1.1.1 快速城镇化与乡村人居环境变迁	1
1.1.2 乡村规划决策的片面性与主观性	2
1.1.3 乡村规划决策的不可持续性	2
1.2 研究的问题	3
1.3 研究的意义	3
1.3.1 为乡村规划的精准决策提供一种通用路径	3
1.3.2 为乡村公共服务资源的均等化配置提供科学依据	4
1.3.3 为乡村安全要素防护、生态底线守护、自然资源保护把关	4
1.3.4 为各部门统一决策与信息共享提供基础平台	4
1.4 研究的范围	5
1.5 国内外相关研究	6
1.6 国内外空间规划体系经验与重庆探索	10
1.6.1 国内外空间规划体系经验	10
1.6.2 重庆市关于“空间规划体系构建研究”探索	13
1.7 技术路径与研究框架	14
第2章 重庆市级城乡规划的信息化建设	17
2.1 重庆市级综合信息数据库的总体设计	17
2.1.1 重庆市级综合信息数据库建设的背景与意义	17
2.1.2 重庆市级综合信息数据库建设的技术整合	17
2.1.3 重庆市级综合信息数据库的层次架构	21
2.2 重庆市级综合信息数据库运行的关键技术概述	22
2.2.1 云计算技术	22
2.2.2 SOA 技术	23

2.2.3	MVC 技术	23
2.3	重庆市级综合信息数据库的详细设计	24
2.3.1	组织结构的细化与数据源采集	24
2.3.2	数据入库管理办法	26
2.3.3	软件系统与模块设计	28
第 3 章	重庆乡村人居环境规划管理导向的信息化建设	34
3.1	乡村规划决策的重要因素	34
3.1.1	自然环境要素：地形地貌、灾害、资源	35
3.1.2	社会经济要素：区位、人口、产业、文化	36
3.1.3	空间支撑要素：用地、建筑、市政、规划	37
3.1.4	特殊要素：村民发展意愿、地理标志产品	38
3.2	数据的转换	39
3.2.1	数据采集与梳理	39
3.2.2	数据整合与建库	40
3.2.3	数据更新与查询	42
3.3	南岸区村情综合数据库数据呈现	45
3.3.1	资源环境条件	46
3.3.2	经济社会发展	68
3.3.3	空间支撑要素	83
3.3.4	村民发展意愿	109
3.3.5	地理标志产品	111
第 4 章	重庆乡村规划决策系统开发与信息化建设	112
4.1	乡村规划决策系统概述	112
4.2	乡村规划决策系统总体设计	113
4.2.1	设计依据	113
4.2.2	总体架构	113

4.2.3	技术路线	115
4.2.4	功能结构	116
4.2.5	数据库设计	116
4.2.6	建设原则	120
4.2.7	关键技术	121
4.3	乡村规划决策系统基本功能	122
4.3.1	系统基本框架	122
4.3.2	空间分析功能	132
4.3.3	辅助规划功能	134
4.3.4	其他辅助功能	135
4.4	乡村规划决策支持模型	136
4.4.1	区位分析模型集	137
4.4.2	社会经济分析模型集	137
4.4.3	自然环境分析模型集	137
4.4.4	空间分析模型集	137
4.4.5	特色资源模型集	138
4.4.6	其他模型集	138
4.5	乡村规划决策系统运行环境	138
4.5.1	硬件环境	138
4.5.2	基础软件	139
4.5.3	网络环境	140
4.5.4	安全保障	141
第 5 章	重庆乡村规划决策系统的实际运行	145
5.1	重庆乡村规划决策系统实际运行评述	145
5.2	南岸区乡村规划编制决策指标体系	145
5.2.1	DID 分析	147
5.2.2	空间影响因素分析	150

5.2.3	发展条件与需求分析	157
5.3	南岸区乡村规划编制决策走向	168
5.4	南岸区未来乡村规划思考	171
5.4.1	产业发展先行	172
5.4.2	基本公共服务均等化	173
5.4.3	保障居者有其屋	175
5.4.4	守住安全底线	175
5.4.5	小结	176
第 6 章	重庆市乡村规划决策系统的适用性验证	178
6.1	巴南区乡村规划编制决策系统验证	178
6.1.1	DID 分析	178
6.1.2	空间影响因素分析	179
6.1.3	发展条件与需求分析	179
6.1.4	巴南区乡村规划编制决策走向	181
6.2	渝北区乡村规划编制决策系统验证	182
6.2.1	DID 分析	182
6.2.2	空间影响因素分析	183
6.2.3	发展条件与需求分析	186
6.2.4	渝北区乡村规划编制决策走向	187
6.3	结果分析	189
第 7 章	结语	191
7.1	研究结论	191
7.2	主要创新点	192
7.3	思考与展望	192
附录		194

附录 A 第 3 章南岸区各街镇村庄现状统计表	194
附录 B 第 5 章南岸区各街镇村庄现状统计表	209
附录 C 第 6 章中巴南区和渝北区各街镇村庄数据统计表	217
参考文献	223
后 记	228

1.1 研究的背景

农村问题对于中国来说,历来都是政府工作^①与学术研究的重点,不仅因为它直接关系到8亿农民的具体生活,而且在很大程度上影响国家发展的整体进程。当前,乡村人居环境建设需要进行规划以指导建设,这已经成为普遍共识。但是,是否每一个乡村都有必要进行乡村规划,不同人士持有不同看法。在《中华人民共和国城乡规划法》当中,“乡村规划”被界定为各类与乡村发展或建设有关的规划,是乡规划、村庄规划的统称,是乡村社会经济发展、各项资源管理、空间布局以及工程建设的综合部署。虽然国外很多成功案例表明,乡村规划全覆盖有利于国家的整体进步与发展,但是我国幅员辽阔,要真正做到规划全覆盖,短期内几乎不可能实现,势必有所取舍、有先后。同时,由于不同乡村的自然地理条件不同,交通、区位条件不同,产业支撑不同,人口构成不同,文化传统不同,所以针对哪些乡村需要规划,哪些不必规划或只做适当控制,哪些乡村先规划,哪些乡村后规划等问题,需要系统研究。

2010年起,重庆市规划局着手建立重庆市乡村规划基本信息调查库。鉴于此,笔者提出,可否构建一个基于综合信息数据的规划决策系统,用于判断具体乡村的规划条件是否成熟等问题,拟进一步优化重庆市乡村规划管理工作,并对其他地区的乡村规划管理形成参考。

1.1.1 快速城镇化与乡村人居环境变迁

2016年,中国城镇化率为57.35%,已进入城镇化加速阶段。统计数据显示,我国城镇常住人口为79298万人,比上年末增加2182万人,乡村常住人口58973万人,比上年末减少了1373万人^②。城镇化的快速推进造成许多地区的城镇化发展质量难以齐头并进。这种不完全城镇

① 2005年,中国共产党第十六届中央委员会第五次全体会议通过了《中共中央关于制定国民经济和社会发展第十一个五年规划的建议》,会议提出建设社会主义新农村的重大历史任务。2007年,党的十七大提出要统筹城乡发展,推进社会主义新农村建设。2009年,中央农村工作会议重点研究加大统筹城乡发展力度、进一步夯实农业农村发展基础的政策措施。2011年,中央农村工作会议阐述了在推进工业化城镇化进程中继续做好“三农”工作需要把握好的若干重大问题。2013年,中央农村工作会议研究了加强农业综合生产能力建设,保障粮食安全以及促进农民增收的政策措施。2014年,中共中央、国务院印发《关于全面深化改革加快推进农业现代化的若干意见》,文件指出:“中国经济社会发展正处在转型期,农村改革发展面临的环境更加复杂、困难挑战增多。工业化信息化城镇化快速发展对同步推进农业现代化的要求更为紧迫,保障粮食等重要农产品供给与资源环境承载能力的矛盾日益尖锐,经济社会结构深刻变化对创新农村社会管理提出了亟待破解的课题。”

② 数据来源于《中国统计年鉴2016》。

化的发展现实,造成城乡社会、经济、文化、生态环境面临巨大变迁。其中,广域乡村人居环境的经济差异性、文化特殊性、生态多样性在快速城镇化进程中往往被忽略。

改革开放 40 年来,中国农村经历了农地改革与税费改革,今天谈论的“三农”问题已不再是传统农业社会、农村地域上的社会民生问题,而是传统的农业社会在现代工业和城市化社会转型当中出现的一系列新问题、新挑战。社会快速变迁,从一个根植于土地的乡土社会快速切换到具有无限可能的城市社会,滋生出一种夹杂在现代与传统之间的“焦虑感”。同时,城乡“二元”结构与“重城轻乡”思想的长期存在,致使乡村规划管理一直处于薄弱环节,大规模新城建设,使得自然山水、乡村田园被蚕食^①,乡村社会经济结构转型遭遇前所未有的挑战,进而产生了许多不利于城乡人居环境可持续发展的现象和系列问题。

2013 年中央城镇化工作会议与中央农村工作会议以后,随着国家新型城镇化战略的稳步推进与改革红利的持续释放,乡村的地位和作用需要被重新认识。乡村应当成为深化改革开放的重要参与者、受益者,已经形成社会普遍共识。在此过程中,公共资源的有限性,决定了乡村规划管理,尤其是乡村规划决策将成为改革红利定向释放的关键导引,如何做出科学决策、均衡决策、精准决策,需要重点研究。

1.1.2 乡村规划决策的片面性与主观性

我国以往的乡村规划决策大多属于自上而下的流程,决策之初往往不会征询村民意见,且自觉或不自觉地套用城市规划管理办法,出现决策依据不全面,决策信息有局限,决策过程偏主观的现象,加之某些地区存在定向行政考核目标,使得不适合投放大量公共资源的乡村也被纳入乡村规划编制行列,公共管理资源浪费严重。再者,由于过去的决策过程难以建立各部门数据、信息对接的统一平台,乡村规划只能由规划管理部门独立决策,致使规划成果常常与国土、环保、林业、农业等部门的管理信息不协调,规划方案难以落地。如重庆市出台了村规划“五不编”的规定,包括:规划建设用地范围内、高山移民地区、生态敏感区域、地灾高发区域、没有集中居住需求和可能的村。虽然以上五点原则均易形成部门管理共识,但仅限于定性。而在实际工作当中,我们依然无法借此进行全面客观的定量或定位分析,使各部门形成科学统一的决策。

1.1.3 乡村规划决策的不可持续性

乡村规划决策是一个系统而持续的管理过程^②,核心在于“为何规划?如何决策?如何根据动态发展情况及时做出科学决策”。在“为何规划、如何决策”这个问题上,最后必须要明确哪些乡村适合做规划,哪些乡村不适合做规划,其中需要综合诸多因素进行统筹考虑,不能因为

① 吴良镛. 让生态文明和文化遗产与新型城镇化结伴而行——专家谈让城市居民“望得见山、看得到水、记得住乡愁”。

② 吴良镛. 展望中国城市规划体系的构成:从西方近代城市规划的发展与困惑谈起[J]. 城市规划, 1991(5): 3-13, 64.

经济发展的单一需求不加甄别地投放公共服务资源，规划内容不得与生态安全底线、生态文明进程相冲突。而在“如何根据动态发展情况及时做出科学决策”这个问题上，即考验决策系统的可持续性（应变能力）。

我们发现目前主要存在五种情况，制约着乡村规划决策的可持续性：

（1）机制局限——传统乡村治理和乡村规划决策的推动主要依靠政府独立运作，而政府管理的出发点往往只注重广域农村的经济发展诉求，相对忽略生态环境、农村社会的可持续发展。

（2）观念滞后——快速城镇化的惯性思维下，许多决策者尚未真正转换观念，常常忽略新型城镇化进程当中乡村规划决策同乡村社会治理（尤其是乡村人口流动）的内在关联。

（3）模式因循——乡村地区是中华文明的根源，这里的农耕文化、邻里宗亲关系、乡规民俗等，是与现代城市“陌生人”社区完全不同的“熟人社会”。用城市规划思维思考乡村可持续发展模式，常常面临不接地气的困境，导致乡村规划决策有失偏颇。

（4）教育异化——一般情况下，由我国高等教育体系下所培养的专业规划设计人员在未熟谙村情的背景下，仅凭自身专业能力与技术途径，就能够很快拿出符合当地管理层或社会资本诉求、审美标准的乡村规划，借此反向影响乡村规划的科学决策。

（5）数据缺失——改革开放以来，我国许多乡村地区协同快速城市化进程，一直处于经济社会快速发展变化之中。乡村变迁现象的背后，是复杂地理人文数据信息的动态变化。而我国乡村规划决策流程、相关法律法规、规划编制过程，却不太重视对这一庞大数据的动态调查、整理、修正、比对与利用。

1.2 研究的问题

针对现有乡村规划决策中存在片面性、主观性与不可持续性的问题，本文研究的问题是：如何在国家城乡统筹发展战略、乡村振兴发展战略与生态文明建设背景当中，借助于综合信息数据与地理信息技术，建立乡村规划科学决策的方法，并以实际案例说明该技术方法的全面性、客观性、精准性、通用性与可持续性，最终回应如何通过乡村规划决策对公共服务资源进行均等化投放。

1.3 研究的意义

1.3.1 为乡村规划的精准决策提供一种通用路径

本文将乡村规划决策系统运行的目标定位为两点，一是精准，二是通用。“精准”方面，主要依托于综合信息数据的叠加与分析。当前，数据获取手段日益丰富，分析方法和技术日趋多元，规划政策更加突出以人为本和精准决策，乡村规划亟待向定量分析、数据依赖、公众参与、动态管理转变。基于此，笔者结合重庆市南岸区村现状分析与规划指引工作、村规划实施与管理

工作的相关实践，从辅助规划编制决策角度，开展人口 DID^①、空间影响因素、发展条件与需求等多要素全方位的分析，以村规划编制时序研判为主要目标，精准识别出优先编制村规划的村、有条件编制村规划的村、不编制村规划的村三大类。“通用”方面，主要依托于无地域差异性的、层次分明的工作逻辑与成熟技术（GIS），从“安全—保护—发展”的角度建立决策推进路径，且将人口 DID 数据作为重点衡量指标，并使用其他信息对其佐证，最后得出结论。值得注意的是，运用该方法在当下并不存在技术壁垒，体现出成本低、易推广的特点。

1.3.2 为乡村公共服务资源的均等化配置提供科学依据

城乡统筹发展，重点在于城乡公共服务资源均等化配置，核心在“人”。但是在全域乡村内部，由于不同乡村的人口密度、产业结构、区位条件、经济政策、村民意愿等均存在差异，故需要因地制宜，避免出现以“村”为基本单位的公共服务资源“平均化”，应积极引导农村人口向适宜聚居的地区集聚，保护好生态空间与农业生产空间。本文建立的技术方法，即可实现乡村规划的精准决策，借此实现“村”层面的公共服务资源的差异化投放，以此贯彻城乡全域以“人”为基本单位的公共服务资源的“均等化”配置。

1.3.3 为乡村安全要素防护、生态底线守护、自然资源保护把关

威胁村民生命财产的安全隐患与乡村自然生态环境品质等，是影响乡村规划决策的重要因子。反之，当一个村由于存在重大安全隐患，抑或具备大量需要保护的自然资源时，我们便有可能做出不开展村规划的决策。该决策其实体现出规划管理部门以非强制性手段，主动引导聚居规模自然收缩的立场。本文通过对乡村综合信息数据一张图的管理，能够准确划定安全隐患区、基本农田、自然保护区、生态保护红线、风景名胜区、自然水域、林地等，将有利于厘清乡村安全隐患与生态要素的防（守、保）护边界、数量、质量、规模，进而将以人为本的理念与生态文明的价值观准确有效地介入到乡村规划决策过程当中，最终推动安全要素防护、生态底线守护、自然资源保护工作落到实处。

1.3.4 为各部门统一决策与信息共享提供基础平台

综合信息数据最终可在“一张图”上反映出来。“一张图”一般是遥感、土地利用现状、基本农田、遥感监测、土地变更调查以及基础地理等多源信息的集合。本文基于国土资源的计划、审批、供应、补充、开发、执法等行政监管系统，利用 GPS、GIS、RS、移动互联网络等技术，

^① DID: 人口集中地区 (Densely Inhabited District) 的简称，最先由日本政府提出，是指每平方公里 4000 人以上连片的人口集中地区。本研究引入 DID 概念，意在突破城乡二元结构并实现公共服务均等化，旨在更好地反映人口在空间上的分布情况。

共同构建乡村综合数据“一张图”，促使城乡规划、土地利用规划、环境保护规划等信息的汇总，可实现各部门统一决策、统一编制、统一使用、统一决策、统一调整、统一更新，通过保证“一张图”的准确性和动态更新，能够有效避免多部门管理造成的“规划打架”、互相推诿等现象发生。同时，规划主管部门将各类数据都汇总至“一张图”平台管理，可实现各单位信息共享，建立了规划编制和规划管理信息纽带。规划管理者使用“一张图”作为乡村规划管理依据，并通过“一张图”实时反馈审批信息至规划编制人员，提高了规划编制工作的效率和质量，最终形成“编制—实施—管理”的良好信息循环，提高政府行政效率。

1.4 研究的范围

2010年以来，重庆市规划主管部门为落实重庆市政府关于城乡规划全覆盖的工作要求，主动服务各区县规划全覆盖工作，开展了市域综合信息数据库建设工作，现已基本完成（建成包括镇街基本概况、人口信息、经济信息、总体规划编制信息和所辖行政村的基本概况、人口信息、经济信息、土地利用、市政基础设施、公共服务设施、特色资源和保护区域、村规划编制情况等14个大类，80个中类，274个小类基础信息），并实现数据的动态更新。本次研究依托重庆市综合信息数据库，进行乡村规划决策技术方法的研究，并以重庆市南岸区为实践案例，说明该技术方法的有效性与可推广性（图1-1～图1-4）。



图 1-1 重庆市域综合信息数据全图

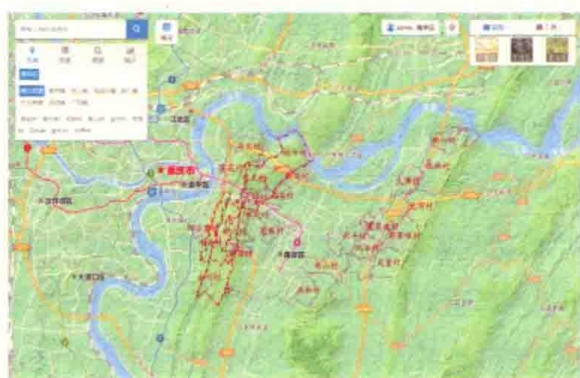


图 1-2 南岸区综合信息数据全图



图 1-3 重庆市在全国的区位图

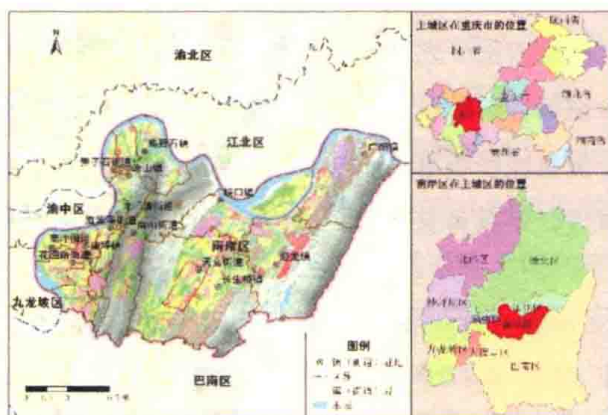


图 1-4 南岸区在重庆市的区位图

1.5 国内外相关研究

围绕乡村规划决策相关的研究,国内外学者从不同专业、不同层面、不同方法,对与乡村规划中城乡统筹、乡村规划建设、乡村规划管理、大数据和地理信息技术应用等方面进行了全方位研究:

(1) 关于城乡统筹方面的研究

城乡统筹这一概念是在中国出现的,而国外的相关研究主要集中在探讨城市与乡村的相互关系问题上,其中关注的焦点又主要集中于:发展从哪里产生(城市或者乡村),发展如何在城乡间传播以达到均衡,发展中城乡的相互作用等方面。在科学概念的表述上,多以 interaction(相互作用)、linkages、relations(联系)与 urban-rural 联用。与“城乡统筹”这一词义最相近的就是 urban-rural composition(城乡融合),与创新、协调、绿色、开放、共享五大发展理念相融合。20世纪80年代以后,这个词汇被西方学者在工业地理学的研究中使用,其具体的内涵为,20世纪后期,西方国家的制造工业从原先的大城市中心逐渐向周边规模较小的地区或者工业化发展还未进行的区域转移,因此而形成了一种由城市和农村相互交叉、相互结合的新的区域类型。柳思维、晏国祥、唐红涛(2007年)将西方学术界对城乡发展理论的研究轨迹归纳总结为“三观”之变:1950年代前期,学术界的主流思想为朴素的城乡整体观;随后,城乡分割的发展观逐渐盛行;直至1980年代以后,学者们才越来越注重城乡之间的联系,城乡融合的发展观成为主流思想。

西方学者对城乡统筹思想最早的思考可以追溯到空想社会主义思想家,如圣西门的城乡社会平等观^①,欧文的“理性的社会制度”与“共产主义新村”^②。之后,霍华德提出了“田园城市思想”^③;美国城市学家芒福德^④认为,人类应该更加注重保护维系人居系统正常运行的自然环境,由此提出城乡应该关联发展的思想;由学者赖特提出的“区域统一体”(Regional Entities)和“广亩城”等思想理论,也明确指出城乡之间的发展模式应该采取统一、协调、整体的科学方式。还包括恩格斯最早提出“城乡融合”概念,列宁和斯大林也都阐述了在社会主义条件下最为理想的城乡关系,即城市与乡村的生活条件应该是均等化的,而不是彻底消灭城乡之间的差别。

国内学者对城乡统筹发展的评价进行了大量研究,如孙林(2004年)等学者在研究南京的城乡统筹发展时,将评级指标分为城乡区位关系、城乡产业关系、城乡居民关系三大指标。每个指标内部又划分了若干个具体指标,并赋予了不同的权重。田美荣(2009年)等人构建的城乡统筹评价体系由城乡协调度和城乡特色度两部分组成。李勤、张元红(2009年)等学者总结了衡量城乡统筹的方法,包括城乡比值、实际值和目标值比较,并指出现有方法都有较强的主观性,不具备普遍适用性。目前应用于城乡统筹发展评价体系的权重方法主要有专家打分法、

① 圣西门. 圣西门选集(1-3卷)[M]. 北京:商务印书馆,1979.

② 欧文. 欧文选集(第1卷)[M]. 北京:商务印书馆,1979.

③ 埃比尼泽·霍华德. 明日的田园城市[M]. 金经元译. 北京:商务印书馆,2000.

④ 刘易斯·芒福德. 城市发展史:起源,演变与前景[M]. 倪文彦等译. 北京:建筑工业出版社,1989.

层次分析法、主成分分析法、因子分析法等。

(2) 关于乡村规划建设方面的研究

国外的规划都是整合的，不像我国存在三个独立的规划体系，如“英国的规划体系是由国家级、区域性、郡级规划以及区级规划组成，郡级规划又被称为结构规划，是一般性规划，区级规划对土地利用有很详细的规定，郡级规划和区级规划共同成为土地开发规划，在英国规划体系中，没有平行级的规划；德国规划体系是由国家级规划纲要、州市发展规划和计划、地区发展规划和市镇村规划和村庄更新组成，也没有平行级的规划，规划间主要是上下级的关系”。

德国村落更新规划的主要内容分为四个方面：现状调查与评价（边界条件、风景与聚落、聚落结构与交通、聚落的空间与实体、建筑类型、功能分区等）、问题定义、制定村落发展的样板规划和具体的更新规划措施。

韩国政府开展了调整经济结构的全民运动——新乡村运动，目的是为了促进农业发展，缩小城乡差距，提高村民生活质量^①。韩国的新乡村运动是由韩国政府主导，主要是通过实际项目激发广大农民改变旧貌的热情，让农民在新乡村运动中受惠，从中探索出一条扶贫、致富的农村建设道路。韩国的新乡村运动因制定了阶段性目标而产生超预期的效果，其成就和经验得到联合国有关组织的关注和肯定，给我国乡村规划建设以很好的经验借鉴。

日本新农村建设的出发点与韩国相似，也是从振兴国家农业进行新农村建设的。由于战争导致很多问题，为了振兴农业，缩小城乡差距，日本先后进行了三次新农村建设。经过半个世纪的发展，日本的新农村建设已经从最初消灭城乡差距的目标转变为追求农村生活魅力和可持续发展的阶段。其新农村建设主要体现在保持农村特色的村庄和居住建筑、完善的市政基础设施、多种产业并存的农村产业基础、严格的环境保护政策上。

由此可见，国外发达国家的规划体系基本上都是完整统一的，空间发展、土地资源利用以及经济发展都被纳入统一的体系中，规划体系中没有平行级的规划关系，规划体系完整、演进、不繁琐。另外，在国外各大城市中，规划整合成为一种趋势，如芝加哥 2030 年大都市规划和发展的战略选择、波特兰 2040 年都市规划等都是整合规划的成功案例。因此，规划体系的整合和梳理是规划体系逐步完善的必经之路，是大势所趋。通过对国外乡村规划的研究，可以得出对我国乡村规划体系改革的一些启示，首先，我国目前的国民经济和社会发展规划在新中国成立初期很长一段时间内确实对我国的各项建设发挥了重大作用。然而，随着社会和经济的发展，它逐渐显露出自身的不足，特别是在基层，比如县国民经济与社会发展规划只是落实上级规划的要求，对基层地区的社会经济建设发挥的作用甚小，因此，在乡村建设如火如荼的今天，对于基层层面国民经济与社会发展规划的改革迫在眉睫，改革的方向是加强县国民经济与社会发展规划的空间性和可操作性；其次，对于乡村资源、环境以及耕地的保护应列在乡村建设的首要位置，应该加强基层土地利用总体规划对乡村建设的指导和控制作用，完善基层土地利用总体规划的内容，将乡村规划的范围与土地利用总体规划的范围相协调，扩展到行政区域的全部

^① 孙成钢. 韩国新村运动的启示. 瞭望新闻周刊, 2005, (43).