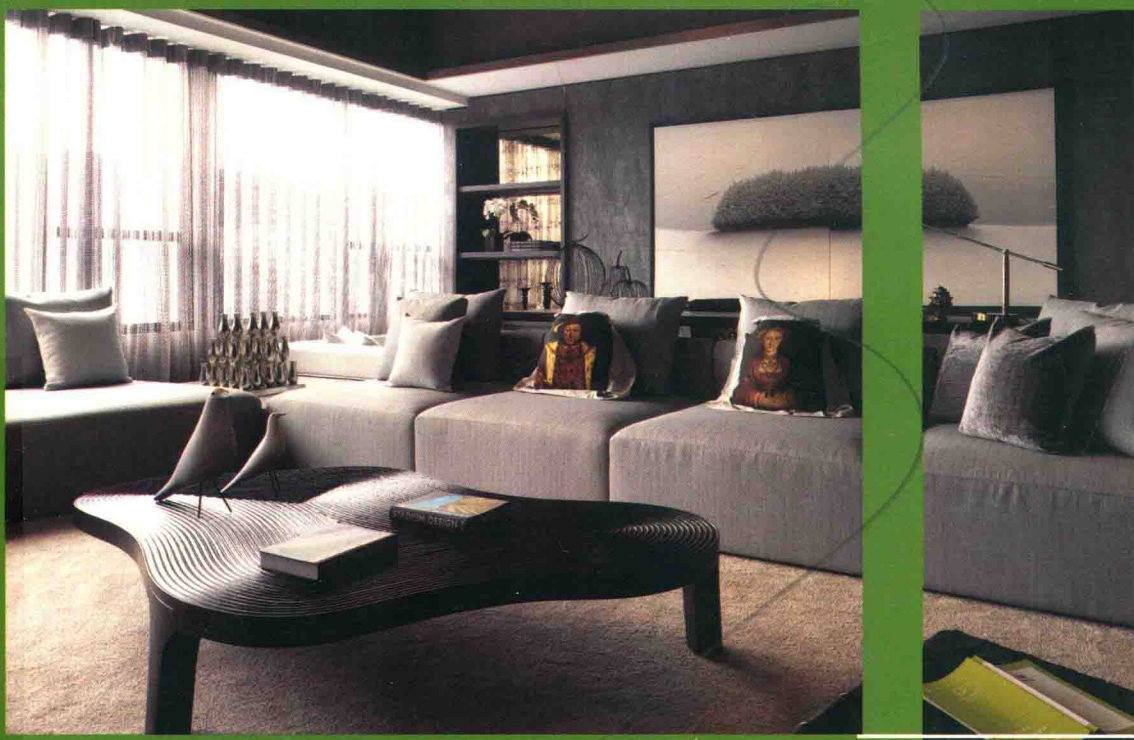


总主编 / 肖勇 傅祎

FURNITURE DESIGN

# 家具设计

主编 李卓



 北京理工大学出版社  
BEIJING INSTITUTE OF TECHNOLOGY PRESS

# 家具设计

主 编 李 卓  
副主编 宋 雯 杨金花  
参 编 隋庆峰



 北京理工大学出版社  
BEIJING INSTITUTE OF TECHNOLOGY PRESS

## 内容提要

本书是根据国内外最新专业资讯和国内家具企业对家具人才的需求而编写的一本专业立体化教材。本书紧扣当今家具设计学的热点、难点与重点,采用项目化任务驱动教学法,全书共分为7个项目,分别为家具形态设计、家具设计的方法与程序、系列化儿童家具设计、座类家具设计、桌类家具设计、床类家具设计、收纳类家具设计。每个项目不仅精选了很多与理论紧密相关的图片、案例,同时还提供了教学课件、微课、课堂教学视频等数字资源,增强了内容的生动性、可读性、趣味性,易于读者理解和接受。

本书可作为高等院校工业设计、环境艺术设计等专业教材,也可作为相关专业教育工作者、家具企业产品开发、销售、管理人员及业余爱好者的自学用书。

版权专有 侵权必究

---

### 图书在版编目(CIP)数据

家具设计 / 李卓主编. —北京: 北京理工大学出版社, 2019.2

ISBN 978-7-5682-6661-1

I. ①家… II. ①李… III. ①家具—设计—高等学校—教材 IV. ①TS664.01

中国版本图书馆CIP数据核字(2019)第014015号

---

出版发行 / 北京理工大学出版社有限责任公司

社 址 / 北京市海淀区中关村南大街5号

邮 编 / 100081

电 话 / (010) 68914775 (总编室)

(010) 82562903 (教材售后服务热线)

(010) 68948351 (其他图书服务热线)

网 址 / <http://www.bitpress.com.cn>

经 销 / 全国各地新华书店

印 刷 / 河北鸿祥信彩印刷有限公司

开 本 / 889毫米×1194毫米 1/16

印 张 / 7.5

字 数 / 209千字

版 次 / 2019年2月第1版 2019年2月第1次印刷

定 价 / 59.00元

责任编辑 / 刘永兵

文案编辑 / 刘永兵

责任校对 / 周瑞红

责任印制 / 边心超

图书出现印装质量问题, 请拨打售后服务热线, 本社负责调换

# 总序

GENERAL PREFACE

20世纪80年代初，中国真正的现代艺术设计教育开始起步。20世纪90年代末以来，中国现代产业迅速崛起，在现代产业大量需求设计人才的市场驱动下，我国各大院校实行了扩大招生的政策，艺术设计教育迅速膨胀。迄今为止，几乎所有的高校都开设了艺术设计类专业，艺术类专业已经成为最热门的专业之一，中国已经发展成为世界上最大的艺术设计教育大国。

但我们应该清醒地认识到，艺术和设计是一个非常庞大的教育体系，包括了设计教育的所有科目，如建筑设计、室内设计、服装设计、工业产品设计、平面设计、包装设计等，而我国的现代艺术设计教育尚处于初创阶段，教学范畴仍集中在服装设计、室内装潢、视觉传达等比较单一的设计领域，设计理念与信息产业的要求仍有较大的差距。

为了符合信息产业的时代要求，中国各大艺术设计教育院校在专业设置方面提出了“拓宽基础、淡化专业”的教学改革方案，在人才培养方面提出了培养“通才”的目标。正如姜今先生在其专著《设计艺术》中所指出的“工业 + 商业 + 科学 + 艺术 = 设计”，现代艺术设计教育越来越注重对当代设计师知识结构的建立，在教学过程中不仅要传授必要的专业知识，还要讲解哲学、社会科学、历史学、心理学、宗教学、数学、艺术学、美学等知识，以培养出具备综合素质能力的优秀设计师。另外，在现代艺术设计院校中，对设计方法、基础工艺、专业设计及毕业设计等实践类课程也越来越注重教学课题的创新。

理论来源于实践、指导实践并接受实践的检验，我国现代艺术设计教育的研究正是沿着这样的路线，在设计理论与教学实践中不断摸索前进。在具体的教学理论方面，几年前或十几年前的教材已经无法满足现代艺术教育的需求，知识的快速更新为现代艺术教育理论的发展提供了新的平台，兼具知识性、创新性、前瞻性的教材不断涌现出来。

随着社会多元化产业的发展，社会对艺术设计类人才的需求逐年增加，现在全国已有1400多所高校设立了艺术设计类专业，而且各高等院校每年都在扩招艺术设计专业的学生，每年的毕业生超过10万人。

随着教学的不断成熟和完善，艺术设计专业科目的划分越来越细致，涉及的范围也越来越广泛。我们通过查阅大量国内外著名设计类院校的相关教学资料，深入学习各相关艺术院校的成功办学经验，同时邀请资深专家进行讨论认证，发觉有必要推出一套新的，较为完整、系统的专业院校艺术设计教材，以适应当前艺术设计教学的需求。

我们策划出版的这套艺术设计类系列教材，是根据多数专业院校的教学内容安排设定的，所涉及的专业课程主要有艺术设计专业基础课程、平面广告设计专业课程、环境艺术设计专业课程、动画专业课程等。同时还以专业为系列进行了细致的划分，内容全面、难度适中，能满足各专业教学的需求。

本套教材在编写过程中充分考虑了艺术设计类专业的教学特点，把教学与实践紧密地结合起来，参照当今市场对人才的新要求，注重应用技术的传授，强调学生实际应用能力的培养。而且，每本教材都配有相应的电子教学课件或素材资料，可大大方便教学。

在内容的选取与组织上，本套教材以规范性、知识性、专业性、创新性、前瞻性为目标，以项目训练、课题设计、实例分析、课后思考与练习等多种方式，引导学生考察设计施工现场、学习优秀设计作品实例，力求教材内容结构合理、知识丰富、特色鲜明。

本套教材在艺术设计类专业教材的知识层面也有了重大创新，做到了紧跟时代步伐，在新的教育环境下，引入了全新的知识内容和教育理念，使教材具有较强的针对性、实用性及时代感，是当代中国艺术设计教育的新成果。

本套教材自出版后，受到了广大院校师生的赞誉和好评。经过广泛评估及调研，我们特意遴选了一批销量好、内容经典、市场反响好的教材进行了信息化改造升级，除了对内文进行全面修订外，还配套了精心制作的微课、视频，提供了相关阅读拓展资料。同时将策划出版选题中具有信息化特色、配套资源丰富的优质稿件也纳入到了本套教材中出版，以适应当前信息化教学的需要。

本套教材是对信息化教材的一种探索和尝试。为了给相关专业的院校师生提供更多增值服务，我们还特意开通了“建艺通”微信公众号，负责对教材配套资源进行统一管理，并为读者提供行业资讯及配套资源下载服务。如果您在使用过程中，有任何建议或疑问，可通过“建艺通”微信公众号向我们反馈。

诚然，中国艺术设计类专业的发展现状随着市场经济的深入发展将会逐步改变，也会随着教育体制的健全不断完善，但这个过程出现的一系列问题，还有待我们进一步思考和探索。我们相信，中国艺术设计教育的未来必将呈现出百花齐放、欣欣向荣的景象！

肖 勇 傅 祎



# 前言

P R E F A C E

中华文化源远流长，从工具生产到器皿制作再到家具的生产，物质与精神，实用与鉴赏，其间的融通与升华妙不可言，都是工匠完美追求的产物。但随着国家经济供给侧改革和消费转型的变化发展，社会对于“工匠精神”的呼声越来越高，“工匠精神”催生消费动力，消费动力又成为企业成长发展的助推器，两者相辅相成、不可分割。目前，我国已成为世界家具生产基地和制造大国，同时家具行业也是我国的支柱产业之一。但我国家具设计与发达国家相比却存在较大的差距。企业急需大批家具设计方面的优秀人才，而优秀人才的培养急需内容新颖、全面系统的专业理论和实践指导。

本书在编写方面顺应时代发展需要，突破传统编写思路，采用项目化任务驱动教学法，将教程和实训合二为一，力图从当代世界家具设计的高度，系统地介绍家具设计与制造所必需的知识，并详尽收集不同时期家具设计经典图片，将家具的历史性、延展性以及流派和风格特征等准确明晰地表达出来。

本书是一部校企合作开发的教材，由李卓、杨金花、宋雯编写，同时，大连日新光明家具有限公司隋庆峰提供了大量家具案例与教学视频、辽宁新时空装饰有限公司大连分公司顾松峰提供了教学视频。本书中项目一、项目二、项目三、项目四、项目五由李卓老师编写；项目六由宋雯老师编写；项目七由杨金花老师编写。

本书的出版得到了编者所在院校相关领导的大力支持，杨利言、刘霖、张雷、徐莹莹、徐苓炯、崔佳莹等为本书的编写提供了很多帮助，在此表示深深的谢意。

本书在编写过程中，借鉴和参阅了大量的国内外出版物及网络资料，书中选用的优秀家具设计作品，一部分来自设计者，另一部分来自参考资料。在此，向各位作者表示由衷的感谢。

尽管编者为本书付出了艰苦的努力，但是由于学识与水平有限，书中难免有疏漏之处，欢迎广大读者批评指正！

编 者

# 目 录 CONTENTS

<b>项目一 家具形态设计</b> .....001	<b>项目五 桌类家具设计</b> .....062
任务一 家具造型设计 .....002	任务一 写字桌设计 .....062
任务二 家具色彩设计 .....010	任务二 茶几设计 .....072
任务三 家具的质感、肌理及材料 .....012	
<b>项目二 家具设计的方法与程序</b> .....018	<b>项目六 床类家具设计</b> .....080
任务一 家具设计的方法 .....018	任务一 单层床设计 .....080
任务二 家具设计的程序 .....021	任务二 双层床设计 .....090
<b>项目三 系列化儿童家具设计</b> .....027	<b>项目七 收纳类家具设计</b> .....095
任务一 儿童家具设计的原则及作品分析 .....027	任务一 柜类家具设计 .....095
任务二 系列化儿童家具设计及作品欣赏 .....034	任务二 书架设计 .....101
<b>项目四 座类家具设计</b> .....044	<b>参考文献</b> .....114
任务一 沙发设计 .....044	
任务二 办公椅设计 .....052	

## 项目一

## 家具形态设计

## 知识目标

家具造型设计元素；形式美构成设计；家具色彩设计；家具的质感、肌理及材料。

## 能力目标

1. 能根据形式美法则，灵活地进行家具造型设计。
2. 能进行家具色彩搭配。
3. 能区分家具的材料特性。

家具是人们在日常生活和工作中使用的器具。家具在概念上有广义和狭义之分。从广义上讲，家具是指人类维持正常生活、从事生产实践和开展社会活动必不可少的一类器具。从狭义上讲，家具是日常生活、工作和社会交往活动中供人们坐、卧或支承与贮存物品的一类器具。同时它又是建筑室内陈设的装饰物，与建筑室内环境融为一体。家具在当代已经被赋予了最宽泛的现代定义，家具的英文为Furniture，法文为Founiture，拉丁文为Mobilis，有“家具”“设备”“可移动的装置”“陈设品”等含义。随着社会的进步和人类的发展，现代家具的设计几乎涵盖了生活的方方面面，从建筑到环境，从室内到室外，从家庭到城市。现代家具的设计与制造是为了满足人们不断变化的需求，创造更加美好、舒适、健康的生活、工作、娱乐和休闲方式。

家具起源于新石器时代，伴随着人类文明的发展，其间历经多次的工艺材料、造型理念、装饰图样等方面的变革，但家具的特性是没有变的。家具的特性包括双重性、文化性和社会性。

**双重性：**家具不仅具有物质功能，而且具有精神功能，即装饰审美功能。成功的家具设计既实用又可像艺术品一样供人欣赏。家具首先是功能物质产品，满足某一特定的直接用途，又要供人们欣赏，好的家具不仅可以使环境悦目宜人，而且可以在潜移默化中提高人们的文化素养，培养大众的审美情趣。

**文化性：**家具作为社会物质文化和精神文化的一部分，是人类社会的政治、经济和文化发展的产物，是文化艺术积淀的物化形式，它反映了在特定的历史时期，不同国家、不同民族的文化传统和艺术风格。

**社会性：**家具是一种信息的载体。家具的类别、数量、功能、形式、风格和制作水平，以及对家具的占有情况，反映了一个国家和地区在某一历史时期的社会生活方式、社会物质文明的水平、社会生产力发展水平等。总之，家具是人类社会的一个缩影，凝聚了丰富而深刻的社会性。

随着社会的进步和发展，人们的行为方式、生活方式都发生了很大的变化。现代家具的材料、

结构、使用功能、使用环境的多样化,促成了现代家具的多元化风格。为了能够在实施标准过程中,使家具产品研发、生产和销售的家具企业在家具分类及家具产品名称方面有一个指导,本书从多角度对现代家具进行分类,力求使读者对现代家具有一个系统完整的认识。

按基本功能,可分为支承类家具、凭倚类家具、收纳类家具。

按使用场所,可分为民用家具、公共室内环境家具、室外环境家具。

按材料和加工工艺,可分为木材家具、塑料家具、玻璃家具、石材家具、软体家具、金属家具、纸质家具、竹藤家具。

按结构,可分为框式家具、板式家具、拆装家具、折叠家具、冲压式家具、充气家具。

## 任务一 家具造型设计

任何形象之所以能被人们感知,是因为它们具有不同的形状、色彩和材质,这些元素共同构成了丰富多彩的大千世界。家具的形态也是通过“形”“色”“质”等元素表现出来的。

### 一、案例解析

格里特·托马斯·里特维尔德(Gerrit Thomas Rietveld)是荷兰著名的建筑与工业设计大师,也是荷兰风格派的重要代表人物之一。红蓝椅子是荷兰风格派最著名的代表性作品,它的整体是实木结构的,13根木条相互垂直,组成了红蓝椅子的空间结构,然后由螺丝紧固,形成我们现在看到的红蓝椅子的形式(图1-1)。

红蓝椅子的设计最早受到《风格》杂志的影响,它在1917—1918年是没有颜色的,真正有颜色的红蓝椅子在1923年才与世人见面。里特维尔德通过使用单纯明亮的色彩来强化椅子结构,使其结构形式完全展露在世人面前,让人感受到椅子天然淳朴的美感。

红蓝椅子代表着一种家具风格的设计与形成,它对整个家具产品和家具行业有着深刻的影响。里特维尔德曾说:“结构是服务构件间的协调的,这样才能充分保障各个构件间的独立性与完整性。”红蓝椅子正是采用这种理念,所以才能以自由和清新的形象置于空间之中,形式从抽象中全然显现出来,有着十分合理的艺术联系,是把艺术转化为形象的最好的家具形式。

红蓝椅子作为风格派的代表作,它着色的灵感就来自蒙德里安的作品《红黄蓝的构图》(图1-2),红蓝椅子成为该作品的立体化演绎,《红黄蓝的构图》也成为永远不会过时的经典样式。

### 二、家具造型设计元素

#### 1. 点元素

从点本身的形状而言,曲线点(如圆点)饱满充实,富于运动感;而直线点(如方点)则表现坚稳、严谨,给人以静止的感觉。从点的排列形式来看,等间隔排列会产生规则、整齐的效果,具有静止的安详感(图1-3);变距排列(或有规则的变化)则会产生动感,显示个性,形成富于变化的画面(图1-4)。

在家具造型中,柜门或屉面上各种不同形状的拉手、销孔、锁孔,沙发软垫上的装饰包扣、泡钉,以及家具上的五金件和局部装饰配件等,相对于家具整体而言,都是较小的面或体,一般都表



红蓝椅子赏析

现为点的形态（图 1-5、图 1-6）。



图 1-1 红蓝椅子

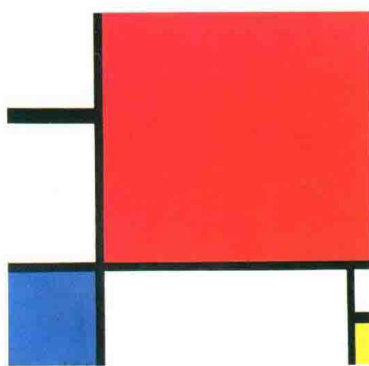


图 1-2 蒙德里安的作品《红黄蓝的构图》



图 1-3 等间隔排列

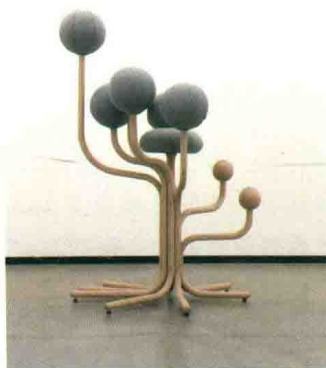


图 1-4 变距排列



图 1-5 点在家具中的应用（一）

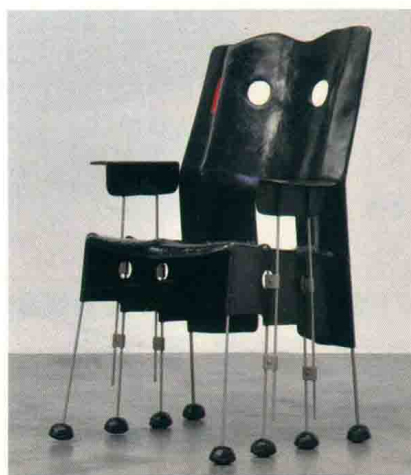


图 1-6 点在家具中的应用（二）

## 2. 线元素

线有两种形态：直线和曲线。线具有方向性，不同的线给人以不同的感受。利用垂直线的挺拔感，可改善空间低矮压抑的形象。以水平线为主的家具给人以平静舒展之感。优美的曲线变化丰

富，显得优雅活泼。

(1) 直线造型的家具。直线包括垂直线、水平线和斜线。垂直线造型的家具一般有严肃、高耸及富有逻辑性的阳刚之美；水平线造型的家具则具有开阔、安静的阴柔之美，如图 1-7 所示；斜线造型的家具具有突破、变化和不安稳感，如图 1-8 所示。



图 1-7 直线造型的家具图

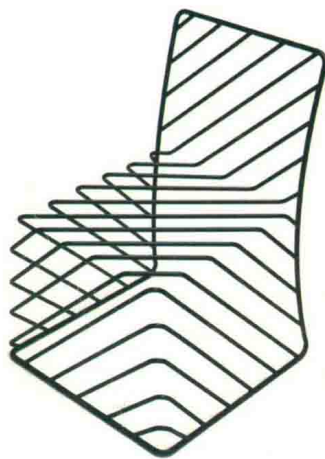


图 1-8 斜线造型的家具

(2) 曲线造型的家具。曲线分为几何曲线和自由曲线。曲线造型的家具优雅、柔和而富有变化，给人以理智、明快之感（图 1-9、图 1-10）。曲线造型的家具象征女性丰满、圆润的特点，也象征着自然界美丽的流水、彩云。

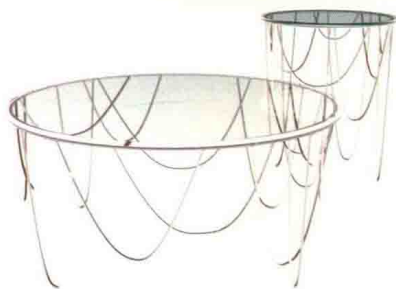


图 1-9 曲线造型的家具（一）



图 1-10 曲线造型的家具（二）

(3) 直曲线结合的家具。直曲线结合是比较常见的设计手法，既能满足功能需求，又能很好地表达情感诉求（图 1-11、图 1-12）。

### 3. 面元素

面可以分为平面与曲面（图 1-13、图 1-14）。平面有垂直面、水平面与斜面；曲面有几何曲面与自由曲面（图 1-15）。其中平面在空间中常表现为不同的形状，主要有几何形和非几何形两大类。

几何形是以数学的方式构成的，包括直线形（正方形、长方形、三角形、梯形、菱形等多边形）、曲线形（圆形、椭圆形等）和直曲线组合形。

非几何形则是无数学规律的图形，包括有机形和不规则形。有机形是以自由曲线为主构成的，它不如几何形那么严谨，但也并不违反自然法则，它常取形于自然界的某些有机体造型；不规则形是指人有意创造或无意中产生的平面图形。



图 1-11 直曲线结合的家具(一)



图 1-12 直曲线结合的家具(二)



图 1-13 马修·雷汉尼尔 (Mathieu Lehanneur) 家具作品



图 1-14 曲面家具

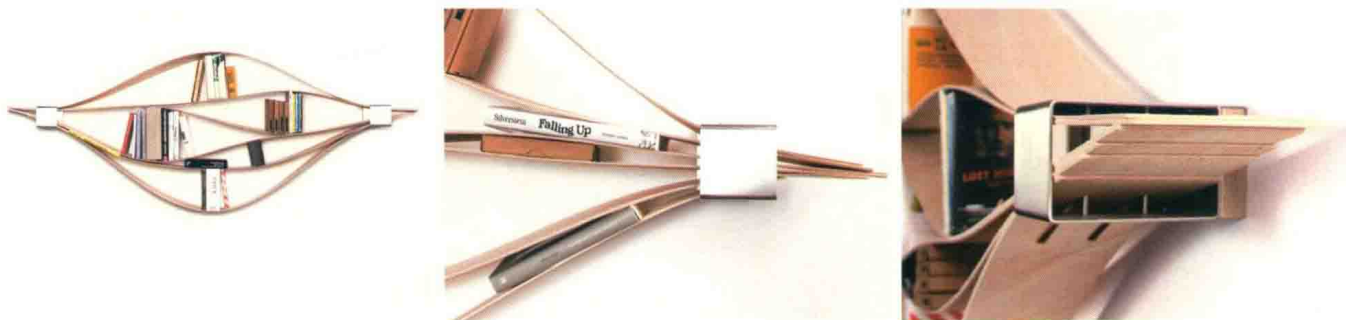


图 1-15 几何曲面与自由曲面家具

在家具造型设计中，我们可以灵活地运用各种不同形状的面、不同方向的面进行组合，以构成不同风格、不同样式的家具造型。如几何曲面具有理智和感情，而自由曲面则性格奔放，具有丰富的抒情效果。曲面在软体家具、壳体家具和塑料家具中得到了广泛应用。

#### 4. 体元素

体是由长、宽、高等不同的面组成的立体形态。体有几何形体和非几何形体两大类。几何形体有正方体、长方体、圆柱体、圆锥体、三棱锥体、多棱锥体和球体等形态。非几何形体一般是指一切不规则的形体。几何形体，特别是长方体在家具中得到了广泛的应用，而非几何形体中仿生的有机体也是家具经常采用的形体。

体可以通过如下方法构成：线材空间组合的线立体构成；面与面组合的面立体构成；固体的块立体构成（图 1-16）；面材与线材、块立体组合的综合构成。体的切割与叠加还可以产生许多新的立体构成（图 1-17）。



图 1-16 圆柱体



图 1-17 体的切割

体有实体和虚体之分，实体是由体块直接构成的实空间（图 1-18），虚体是由面状形线材所围合的虚空间（图 1-19），虚实的不同组合，会产生不同的视觉效果和使用功能（图 1-20）。

在家具形体造型中，实体和虚体给人心理上的感受是不同的。虚体使人感到通透、轻快、空灵而具透明感；实体给人以重量、稳固、封闭、围合性强的感受；凡是形成一个整体的家具看起来都非常稳定，有一种壮观的感觉；凡是各部分之间体量虚实对比明朗的家具，往往造型轻快、主次分明、式样突出，给人一种亲切感。



图 1-18 实体家具



图 1-19 虚体家具



图 1-20 虚实结合的家具形态

### 三、形式美构成设计

完美的家具造型设计，需要掌握一些造型构图方法和手段，即形式美法则。它包括：统一与变化、比例与尺度、对称与均衡、节奏与韵律等。

#### 1. 统一与变化

统一与变化是矛盾的两个方面，它们既相互排斥又相互依存。统一是指在家具系列设计中要做到整体和谐，形成主要基调与风格。变化是指在整体造型元素中要寻找差异性，使家具造型更加生动、鲜明、富有趣味性。统一是前提，变化是在统一中求变化（图 1-21）。



图 1-21 统一与变化

#### 2. 比例与尺度

比例与尺度是与数学相关的构成物体完美和谐的数理美感的规律。所有造型艺术都有二维或三维的比例与尺度的度量，按度量的大小，构成物体的大小和美与不美的形状。我们将家具各方向度量之间的关系，以及家具的局部与整体之间形式美的关系称为比例；在家具造型设计时，根据家具与人体尺度、家具与建筑空间尺度、家具整体与部件、家具部件与部件等所形成的特定的尺寸关系称为尺度。所以，良好的比例与正确的尺度是家具造型形式上完美和谐的基本条件。

在造型设计中，解决好比例与尺度的关系，既要满足功能的要求，又要符合美学法则。如埃罗·沙里宁在 1956 年设计的郁金香椅，则是以圆形盘柱为足，采用生动的花卉造型，整体用玻璃纤维板挤压成型，体现出精美的比例关系，成为工业设计史上的典范（图 1-22）。



图 1-22 郁金香椅子

### 3. 对称与均衡

对称是指事物（自然、社会及艺术作品）中相同或相似的形式要素之间相称的组合关系所构成的绝对平衡，对称是均衡的特殊形式（图 1-23）。对称与完全对称一般会使人产生稳定感，但过多的对称会显得呆板。均衡是指在特定空间范围内，形式诸要素之间保持视觉上力的平衡关系。均衡是根据形象的大小、轻重、色彩及其他视觉要素的分布作用于视觉判断的平衡。

图 1-24 是梁志天“偏偏”系列中的椅子，梁志天一直试图打破传统的束缚，尝试别具一格的设计，也一直试图推翻原有的设计理论，在追求完美的路上，创出不完美的美学。



图 1-23 讲求对称结构的中式家具



图 1-24 “偏偏”系列中的椅子

### 4. 节奏与韵律

节奏与韵律也是自然事物的自然现象和美的规律。例如，鹦鹉螺的旋涡渐变变形、松子球的层层变化、鲜花的花瓣、树木的年轮、芭蕉叶的叶脉、水面的涟漪等，都蕴含着节奏与韵律的美。

节奏美是条理性、重复性、连续性的艺术形式的再现。韵律美则是一种有起伏的、渐变的、交错的、有变化、有组织的节奏。它们之间的关系是：节奏是韵律的条件，韵律是节奏的深化。韵律的形式有连续韵律、渐变韵律、起伏韵律和交错韵律。

（1）连续韵律：由一个或几个单位按一定距离连续重复排列而成（图 1-25）。在家具设计中可以利用构件的排列取得连续的韵律感，如椅子的靠背（图 1-26）、橱柜的拉手、家具的格栅等。



图 1-25 连续韵律（一）



图 1-26 连续韵律（二）

(2) 渐变韵律：在连续重复排列中，对该元素的形态做有规则的增减变化，这样就产生了渐变韵律，如在家具造型设计中常见的成组套几或有渐变韵律的橱柜（图 1-27）。

(3) 起伏韵律：将渐变韵律加以高低起伏的重复，则形成有波浪式起伏的韵律，产生较强的节奏感（图 1-28）。



图 1-27 渐变韵律



图 1-28 起伏韵律

(4) 交错韵律：各组成部分连续重复的元素按一定规律相互穿插或交错排列所产生的一种韵律。在家具造型中，中国传统家具的博古架，竹藤家具中的编织花纹及木纹拼花、地板排列等，都是交错韵律在现代家具中的体现。由于标准部件化生产和系列化组合工艺的应用，这种单元构件有规律的重复、循环和连续，成为现代家具节奏与韵律美的体现（图 1-29）。



图 1-29 交错韵律

总之，节奏与韵律的共性是重复与变化，通过起伏重复，渐变重复可以进一步强化韵律美，丰富家具造型，而连续重复和交错重复则强调彼此呼应，加强统一效果。

### 实训任务

1. 收集家具大师的经典设计作品，从家具造型、风格等方面进行详细分析，以 PPT 的形式进行总结汇报。
2. 收集并分析中国当代家具设计先锋派人物资料及作品，以 PPT 的形式进行总结汇报。
3. 收集符合家具形式美法则的家具作品，并加以分析。
4. 阅读由中国林业出版社出版，莱斯利·皮娜著的《家具史》，并写 1 000 字左右的读后感。

## 任务二 家具色彩设计

### 一、案例解析

如图 1-30 所示的活力派对客厅，色彩碰撞鲜明，是年轻人的首选客厅，艳丽的色彩、轻松混搭，给客厅带来不沉重的分量感。

三人座的沙发奠定了客厅的主色调，蓝色软包与红色抱枕对撞，打造了沉稳又不沉闷的客厅氛围。主沙发旁除了加单人座沙发外，亮色的单人椅也是非常流行的折中混搭法，柠檬黄椅让客厅颜色更具动感。茜红色线条的边几与沙发上的抱枕的颜色相呼应，同时也给空间更多的通透感（图 1-31）。



图 1-30 家具组合图



图 1-31 茜红色线条的边几

### 二、家具的色彩

色彩是眼睛受到光的刺激所引起的视觉作用。针对不同的家具，搭配不同的色彩，不仅能在视觉上获得愉悦的审美效果，而且能在不同的色调中，给人以不同的心理感受。根据应用对象的不同，可以采用不同的颜色搭配，以恰当的色彩达到理想的艺术效果。儿童用家具应选用娇嫩、明快的色调，适应于儿童天真可爱的特征。青年用家具应选用明亮鲜艳的色调，适应于青年人青春朝气的特点（图 1-32）。中老年人用家具，可以选用素雅、稳重的色调，适应于中老年人安静的个性特点。也可以根据应用对象的个性爱好选用合适的颜色。



图 1-32 红色系家具