

上海外国语大学

星火英语

Spark

总主编/马德高

◆ 风靡全国 ◆ 畅销十五年 ◆ 亿万读者的选择

巅峰训练

英语专业8级

人文知识与改错

1200题

两大题型 一书顶俩

◎ 黄任 主编

2016

吉林出版集团有限责任公司

星火英语
Spark

总主编/马德高

◆ 风靡全国 ◆ 畅销十五年 ◆ 亿万读者的选择

巅峰训练

英语专业8级

人文知识与改错

主 编 黄 任

副主编 陈 战 徐 丽 宋红波

陈娟文 王重阳 汤宝莉

梁 钊 卞晓云 冯玉红

高明远

图书在版编目 (CIP) 数据

英语专业 8 级人文知识与改错 / 黄任主编. -- 长春 :
吉林出版集团有限责任公司, 2015.3

ISBN 978-7-5534-4750-6

I. ①英… II. ①黄… III. ①大学英语水平考试—自
学参考资料 IV. ①H310.42

中国版本图书馆 CIP 数据核字(2015)第 053252 号

YINGYU ZHUANYE JI RENWEN ZHISHI YU GAICUO

英语专业 8 级人文知识与改错

主 编: 黄 任
责任编辑: 孟广霞
封面设计: 星火视觉设计中心
开 本: 787mm×1092mm 1/16
字 数: 430 千字
印 张: 18
版 次: 2015 年 4 月第 1 版
印 次: 2015 年 4 月第 1 次印刷

出 版: 吉林出版集团有限责任公司
发 行: 吉林出版集团外语教育有限公司
地 址: 长春市泰来街 1825 号
邮编: 130011
电 话: 总编办: 0431-86012683
印 刷: 德州文源印刷有限公司

ISBN 978-7-5534-4750-6

定价: 29.80 元

本书主要针对英语专业八级人文知识基础薄弱，改错正确率不高，想要进行强化练习，希望短期内能提高成绩的专八考生。全书包括人文知识和改错两大部分，其主要特色如下：

..... * .. Part 1 人文知识 .. * ..

1 3类考点，科学编排，系统全面

人文知识部分涉及面较广，内容庞杂，要点繁多，但试题难度不大，主要考查一些基础知识，因此考生只要肯花时间去记忆，得分并不难。本书严格按照《高等学校英语专业英语教学大纲》的要求，紧密结合《高校英语专业八级考试大纲》，概述了英语国家概况、英美文学和英语语言学这三方面知识的考查要求，体现了考试大纲的新变化，透析了历年真题，让考生对这类题型有更清晰的认识。

2 英文梳理，中文注解，好学易记

鉴于本书的读者群主要是英语专业的高年级考生，具备良好的英语基础，为了帮助考生适应英语专业八级考试，同时也为了方便备考英语专业硕士研究生考试的考生，本书中人文知识部分的内容主要是用英文进行阐释、梳理，只针对其中的重点、难点内容进行必要的中文注释和引申，这样既有利于提高考生的英语水平，又不妨碍理解和记忆，可谓一举两得。如：

With an area of about 243,000 sq km, Britain is just about 600 miles from north to south. It is therefore possible to travel to any part of the country within one day.

Britain is an island country, surrounded by the sea. It is separated from the rest of Europe by **the English Channel** (英吉利海峡) in the south and **the North Sea** (北海) in the east.

The English Channel between England and France is quite narrow and the narrowest part is called **the Strait of Dover** (多佛海峡). In May 1994, the "Chunnel" (Channel Tunnel) which joins England and France was open to traffic. The United Kingdom is divided politically into four parts and they are:

3 700题演练，巩固考点，提高效率

本书人文知识部分共设有习题700题。该部分习题既可以让考生在备考中及时巩固考点，增强实战能力，也便于考生短时间内进行考前突击，提高复习效率。

P R E F A C E

..... Part 2 改错

1 17 大错误类型, 把握设题趋势

本书介绍了新大纲对改错部分的测试要求, 并以真题为例, 从词法、句法和篇章三大方面详细分析了 17 大错误类型, 有利于考生掌握改错题型的设题趋势, 备考时做到有的放矢。如:

2. 介词(误用或缺失)

真题实例 a

The central problem of translating has always been whether to translate literally or freely. The argument has been going since at least the first century BC.

(1) _____

解析: 第 1 题的错误涉及动词短语中的介词缺失, 应在 going 后添加介词 on。go 意为“去”, 而 go on 意为“继续”, 此句意为“早在公元前一世纪争论就开始了, 并一直持续着”。

2 2 大解题技巧, 确保正常发挥

专八改错是一种较为复杂的题型, 涉及词法、句法和篇章等各个方面, 全面考查考生运用语言知识的能力。本书在分析常见错误类型的基础上, 归纳出 2 大解题技巧, 帮助考生从容备考, 确保其在考场中正常发挥。

3 50 篇改错练习, 进行全面演练

本书提供的 50 篇改错练习考点设置合理、范围覆盖全面、解析详尽准确, 让考生通过做题来体会专八改错题的难度、出题方向和范围, 为考生提供最全面的实战演练。

编者

目录

CONTENTS

Part 1 人文知识

第一章 人文知识题型概述

- 一、大纲对三类知识的要求..... 3
- 二、考点精析..... 3

第二章 英语国家概况

- 第一节 英国概况..... 5
 - 强化练习..... 18
- 第二节 美国概况..... 24
 - 强化练习..... 37
- 第三节 加拿大概况..... 45
 - 强化练习..... 51
- 第四节 澳大利亚概况..... 53
 - 强化练习..... 59
- 第五节 新西兰和爱尔兰概况..... 61
 - 强化练习..... 65

第三章 英美文学

- 第一节 基本文学术语..... 67
 - 强化练习..... 69
- 第二节 英国文学知识简介..... 70
 - 强化练习..... 91
- 第三节 美国文学知识简介..... 100
 - 强化练习..... 113

第四章 语言学概论

- 第一节 语言学导论..... 120
 - 强化练习..... 123
- 第二节 语音学..... 125
 - 强化练习..... 127
- 第三节 音系学..... 129
 - 强化练习..... 131
- 第四节 形态学..... 132
 - 强化练习..... 136
- 第五节 句法学..... 139
 - 强化练习..... 142
- 第六节 语义学..... 143
 - 强化练习..... 150

CONTENTS

第七节	语用学	152
	强化练习	154
第八节	社会语言学	155
	强化练习	158
第九节	语言与文化	159
	强化练习	159
第十节	第二语言习得	160
	强化练习	162
第十一节	语言与大脑	163
	强化练习	163
第十二节	现代语言学理论和流派	164
	强化练习	169

Part 2 改错

第一章 改错题型分析及解题技巧

第一节	题型概述	173
第二节	错误类型分析	173
	一、7大词法错误	173
	二、7大句法错误	177
	三、3大篇章错误	178
第三节	解题技巧	179
	一、着眼全文寻突破	179
	二、虚实结合来改错	179

第二章 改错练习与答案详解

第一节	改错练习500题	180
	Passage 1	180
	Passage 2	181
	Passage 3	182
	Passage 4	183
	Passage 5	184
	Passage 6	185
	Passage 7	186
	Passage 8	187
	Passage 9	188
	Passage 10	189
	Passage 11	190
	Passage 12	191
	Passage 13	192
	Passage 14	193
	Passage 15	194
	Passage 16	195

CONTENTS

Passage 17	196
Passage 18	197
Passage 19	198
Passage 20	199
Passage 21	200
Passage 22	201
Passage 23	202
Passage 24	203
Passage 25	204
Passage 26	205
Passage 27	206
Passage 28	207
Passage 29	208
Passage 30	209
Passage 31	210
Passage 32	211
Passage 33	212
Passage 34	213
Passage 35	214
Passage 36	215
Passage 37	216
Passage 38	217
Passage 39	218
Passage 40	219
Passage 41	220
Passage 42	221
Passage 43	222
Passage 44	223
Passage 45	224
Passage 46	225
Passage 47	226
Passage 48	227
Passage 49	228
Passage 50	229
第二节 答案详解	230
Key to Passage 1	230
Key to Passage 2	230
Key to Passage 3	231
Key to Passage 4	231
Key to Passage 5	232
Key to Passage 6	232
Key to Passage 7	233
Key to Passage 8	233
Key to Passage 9	234
Key to Passage 10	235

C O N T E N T S

Key to Passage 11	235
Key to Passage 12	236
Key to Passage 13	236
Key to Passage 14	237
Key to Passage 15	238
Key to Passage 16	238
Key to Passage 17	239
Key to Passage 18	239
Key to Passage 19	240
Key to Passage 20	241
Key to Passage 21	241
Key to Passage 22	242
Key to Passage 23	243
Key to Passage 24	243
Key to Passage 25	244
Key to Passage 26	245
Key to Passage 27	245
Key to Passage 28	246
Key to Passage 29	247
Key to Passage 30	247
Key to Passage 31	248
Key to Passage 32	248
Key to Passage 33	249
Key to Passage 34	249
Key to Passage 35	250
Key to Passage 36	251
Key to Passage 37	251
Key to Passage 38	252
Key to Passage 39	252
Key to Passage 40	253
Key to Passage 41	253
Key to Passage 42	254
Key to Passage 43	254
Key to Passage 44	255
Key to Passage 45	255
Key to Passage 46	256
Key to Passage 47	256
Key to Passage 48	257
Key to Passage 49	257
Key to Passage 50	258

附录 1 英语国家概况总结表	259
----------------	-----

附录 2 英美文学主要作家、作品总结表	261
---------------------	-----

PART 1

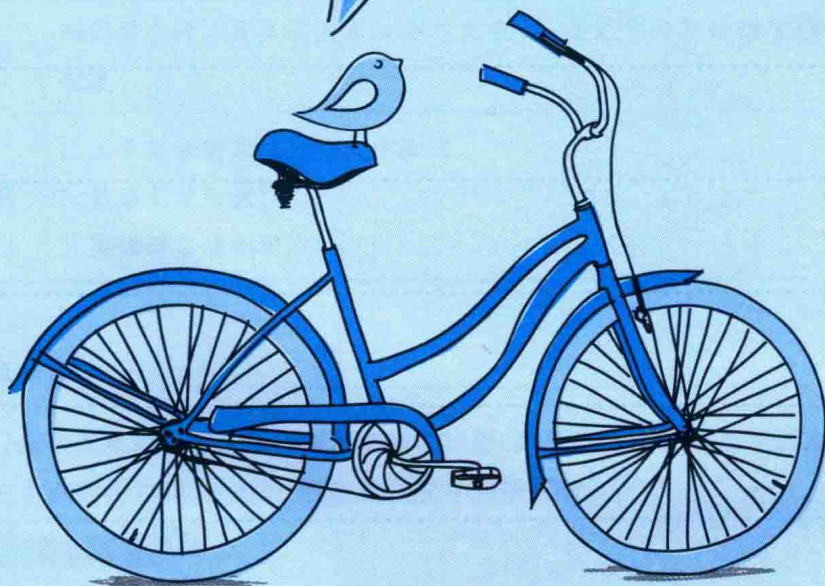
人文知识

第一章 人文知识题型概述

第二章 英语国家概况

第三章 英美文学

第四章 语言学概论



心情
寄语



A series of horizontal dashed blue lines spanning the width of the page, providing a guide for handwriting. The lines are evenly spaced and extend from the left margin to the right margin.



第一章 人文知识题型概述

一 大纲对三类知识的要求

2000年出版的《高等学校英语专业英语教学大纲》规定,高等学校英语专业高年级英语的教学任务是“继续打好语言基本功,学习英语专业知识和相关专业知识,进一步扩大知识面,增强对文化差异的敏感性,提高综合运用英语进行交际的能力”。2004年新版的《高校英语专业八级考试大纲》正是为了适应教学大纲的新标准和新要求而出台的。其中,最有代表性的题型就是人文知识(General Knowledge)。下面首先介绍考试大纲对人文知识的测试要求、形式、目的与范围。

测试要求	<ol style="list-style-type: none"> 1. 能基本了解主要英语国家的地理、历史、现状、文化传统等。 2. 能初步具备英语文学知识。 3. 能初步具备英语语言学知识。 4. 考试时间为 10 分钟。
测试形式	单项选择题,共 10 题。
测试目的	测试学生对主要英语国家社会与文化、英语文学与英语语言学基本知识的掌握程度。
测试范围	<ol style="list-style-type: none"> 1. 主要英语国家社会与文化知识。 2. 英语文学知识。 3. 英语语言学知识。

二 考点精析

通过仔细研究英语专业八级考试人文知识样题、真题的考点分布及命题方式可知,人文知识主要考查三方面的内容:英语国家概况、英美文学和语言学。

1. 英语国家概况

英语国家概况方面的考点主要集中于英国和美国,偶有考查加拿大、澳大利亚、新西兰等英语国家。考查的范围包括英语国家的地理、历史、政治、文化等。这一部分要求对重大、典型事件及相关知识全面了解,而不要求对此类知识深入掌握。

英语国家概况一般考查4道:主要考查基本国家概况,一般为2~4道;偶尔会考查社会文化生活,一般为1~2道。

2. 英美文学

英语文学类考题主要考查英美文学,但2006年增加了对文学基本概念的考查,要求对一些典型的文学形式有所了解,而2007年则出现了1道对爱尔兰文学的考查。英语文学类考题并不要求对具体作家进行评论或对某个作品进行分析,只需要掌握英美著名作家、所属流派及其主要作品即可。但是,为了应对今后考试中可能出现的变化,还要掌握诸如浪漫主义、现代主义或现实主义这类基本概念。

英美文学类考题一般考查3道:主要考查作家概况(包括流派等)和作家作品,分别为1~2道;偶尔会考查一些文学基本概念,最多1道。

3. 语言学

语言学部分涉及的知识点比较多,主要考点集中在基本概念及其运用方面,也会考查一些比较著名的语言学理论。

语言学类考题一般考查3道:主要考查语言学基本概念,一般为1~2道;有时考查根据语言学概念进行实例分析,一般为1道;偶尔考查语言学家及其代表理论,一般为1道。

第二章 英语国家概况

第一节

英国概况



国名 (Country Name)

英国的全称是大不列颠及北爱尔兰联合王国(The United Kingdom of Great Britain and Northern Ireland),简称联合王国(the United Kingdom)或英国(Britain)。

国旗 (National Flag)

“米”字旗(Union Jack),呈横长方形,长与宽之比为2:1,由深蓝底色和红、白色“米”字组成。旗中带白边的红色正十字(Red Cross)代表英格兰守护神(Patron Saint of England)圣乔治(Saint George),白色交叉十字代表苏格兰守护神(Patron Saint of Scotland)圣安德鲁(Saint Andrew),红色交叉十字代表爱尔兰守护神(Patron Saint of Ireland)圣帕特里克(Saint Patrick)。此



旗产生于1801年,是由原英格兰的白底红色正十旗、苏格兰的蓝底白色交叉十字旗和爱尔兰的白底红色交叉十字旗重叠而成。

国徽 (National Emblem)

即英王徽。图案中心为一枚盾徽(shield),盾面左上角和右下角为红底上三只金狮,象征英格兰(England);右上角为金底上半站立的红狮(the rampant lion),象征苏格兰(Scotland);左下角为蓝底上金黄色竖琴(harp),象征爱尔兰(Ireland)。盾徽两侧各由一只头戴王冠、代表英格兰的狮子(crowned lion)和一只代表苏格兰的独角兽(unicorn)支扶着。盾徽周围用法文写着一句格言,意为“恶有恶报”(Honi soit qui mal y pense);下端悬挂着嘉德勋章(Order of the Garter),饰带上写着“天有上帝,我有权利”(Dieu et mon droit)。盾徽上端为镶有珠宝的金银色头盔、帝国王冠和头戴王冠的狮子。底部的绿地中有玫瑰(rose,象征英格兰),蓟(thistle,象征苏格兰),韭菜(leek,象征威尔士)以及三叶草(shamrock,象征爱尔兰)。



国歌 (National Anthem)

《天佑女王》(God Save the Queen)。如在位的是男性君主,国歌改为 God Save the King。

国庆日 (National Day)

按历史惯例,国王的生日为英国国庆日。

国花 (National Flower)

玫瑰花(Rose)。

国鸟 (National Bird)

红胸鸫(European Robin),又名知更鸟。红胸鸫被称作“上帝之鸟”,是英国人最熟悉、最喜欢的一种小鸟,因此,1960年英国国民投票将其选定为国鸟。

一 Geography 地理

The British Isles (不列颠群岛) are a group of islands situated off the continent of Europe. The British state is made up of **Great Britain (England, Wales, and Scotland) and Northern Ireland.**

④ (一) Geographical Features 地理特征

With an area of about 243,000 sq km, Britain is just about 600 miles from north to south. It is therefore possible to travel to any part of the country within one day.

Britain is an island country, surrounded by the sea. It is separated from the rest of Europe by **the English Channel** (英吉利海峡) in the south and **the North Sea** (北海) in the east.

The English Channel between England and France is quite narrow and the narrowest part is called **the Strait of Dover** (多佛海峡). In May 1994, the “Chunnel”(Channel Tunnel) which joins England and France was open to traffic. The United Kingdom is divided politically into four parts and they are:

1 England

England occupies the largest, southern part of Great Britain with Wales to its west and Scotland to its north, which takes up nearly 60% of the whole island. The Pennines (奔宁山脉) are the principal

mountain chain.

2 Scotland

Scotland is in the north of Great Britain. There are three natural zones: ① the Highlands in the north and **Ben Nevis** (本尼维斯山), **the highest mountain in Britain** (1,343 m) is located there; ② the central Lowlands, the most important area in Scotland which contains most of the industry and population; ③ the southern uplands.

Though the Gaelic language (盖尔语) is still heard in the Highlands and the Western Isles, English is spoken all over Scotland.

Edinburgh (爱丁堡) is the capital of Scotland.

3 Wales

Wales is in the west of Great Britain, most of which is mountainous. **Cardiff** is the capital. (加的夫是威尔士首府及最大城市,位于威尔士东南部的布里斯托尔海峡。)

4 Northern Ireland

Belfast is the capital of Northern Ireland. (贝尔法斯特是北爱尔兰首府及最大城市。)

二 Rivers and Lakes 河流与湖泊

Rivers play a very important role in the country's economy. The great ports of London, Liverpool and Glasgow are all connected to the sea by rivers. **The longest river is the Severn River** (塞文河). The second and most important river is the Thames River (泰晤士河), which is very favorable for transportation. Oxford is also on the Thames. River Clyde (克莱德河) is the most important river in Scotland. The Lake District (湖区) in northwest England is one of the most popular tourist attractions in Britain, which is the home of the famous lake poet William Wordsworth.

The largest lake in Britain is the Lough Neagh (内伊湖) in Northern Ireland.

三 Climate 气候

The climate is generally mild and temperate. It often has frequent changes but has few extremes of temperature. It has a favorable maritime (海洋性的) climate—winters are mild and summers are cool and it has a steady reliable rainfall.

Since Britain's climate is of the maritime type, cool temperatures, frequent cloudy days and rainstorms characterize it. The weather is so changeable that sometimes one can experience four seasons in a single day.

Britain is an island country, which lies between latitude 50 and 60 degrees north. Compared with other countries of the same latitudes, it has a more moderate climate, which is influenced by three factors:

- The surrounding waters tend to balance the seasonal differences by heating up the land in winter and cooling it off in summer.
- The prevailing southeast winds blow over the country, bringing warm and wet air in winter and keeping the temperature moderate.
- The North Atlantic Drift (北大西洋暖流), which is a warm current, passes the western coast of the British Isles and warms them.

二 Population 人口

一 Population Structure 人口结构

The total population of the United Kingdom is around 63 million, with the largest number of people

living in England.

The population of Britain is made up mainly of the English, the Scottish, the Welsh, the Irish, the Northern Irish and other peoples.

- The English are Anglo-Saxons (盎格鲁-撒克逊人) and they have many differences in regional speech.
- The Scots are hospitable and generous.
- The Welsh are emotional and cheerful people. They are music lovers and are proud of their past.
- Irish is the official language of the Republic of Ireland and English is the second. Irish is the favored language of Irish nationalists who wish to preserve cultural apartness from Britain.

二 Ethnic Groups 民族

Because of its long tradition of accommodating immigrants and refugees and because it is part of a multiracial Commonwealth, Britain contains a diversity of peoples.

The highest concentration of ethnic minorities is in London and some other large cities.

三 London, the Capital 首都伦敦

The oldest part of the capital, the city of London is situated on the north bank of **the River Thames**. Here are also the Royal Courts of Justice and St. Paul's Cathedral (圣保罗大教堂). Further up the Thames is the City of Westminster where are the Houses of Parliament containing the bell tower of Big Ben and the government offices of Whitehall (怀特霍尔, 白厅). Nearby are the National Gallery, Westminster Abbey and the royal residences of Buckingham Palace (白金汉宫) and St. James' Palace (圣詹姆士宫).

Tower of London (伦敦塔), one of the most famous buildings in the world, sitting alongside the Thames River, was constructed following the Norman Conquest in the 11th century by William the Conqueror.

As a world cultural center, London contains museums and galleries of all kinds, of which the largest and oldest is the British Museum.

Wembley Stadium is the site of the Football Association Cup Final and Wimbledon the site of the International Lawn Tennis Championship (温布尔登, 位于伦敦附近, 是著名的国际网球比赛地).

四 Brief History 简史

一 Early Settlers 早期居民

The first known settlers of Britain were the Iberians (伊比利亚人). The Celts (凯尔特人) began to arrive in about 700 BC and kept coming until the arrival of the Romans. They were ancestors of the highland Scots, the Irish and the Welsh.

二 Roman Britain 罗马统治下的英国

Between 1st to 5th century, Britain was under the Roman occupation. Julius Caesar (凯撒) invaded Britain for the first time in 55 BC and in 43 AD the Emperor Claudius (克劳迪亚斯) invaded Britain successfully.

The Romans built a network of towns and roads. The Romans also brought the new religion, Christianity, to Britain.

The Romans remained in control of Britain for nearly 400 years. However, they had no impact on