

淮南市地名录



淮南市地名办公室编

前 言

根据国务院1979年颁发的《关于地名命名、更名的暂行规定》和省地名办公室关于《安徽省地名普查有关技术问题的处理意见》，我们在全市进行地名普查的基础上，对全市的地名作了标准化处理。经市人民政府批准，编辑出版了《淮南市地名录》(内部资料)。

地名是历史形成的，只有坚持历史唯物主义的观点，才能正确的处理好这一问题。我们对原有的地名尽量保持稳定，可改可不改的一般不改，对一些无名或需要更名的，本着“符合历史，照顾习惯，体现规划，好找好记”的精神，经过充分讨论，征求各方面意见以后，报经市长办公会议审定，进行了命名、更名。

编辑地名录的资料，以地名普查资料为主，国民经济资料，以市统计局资料为准，并运用了一部分其他资料和图片，下限时间至一九八二年底止。

《淮南市地名录》的出版，为今后经济建设、行政管理、国防建设、文化交流和人民生活，提供了可靠的地名资料。今后各单位凡使用地名或以地名命名的，都应以地名录的标准地名为准。

本市地名录在整理编辑过程中，得到各级政府以及统计、城建、民政、公安、市政、市摄影学会等单位的热情支持。北京地图出版社在制图方面给予大力帮助。对此我们表示衷心地感谢。

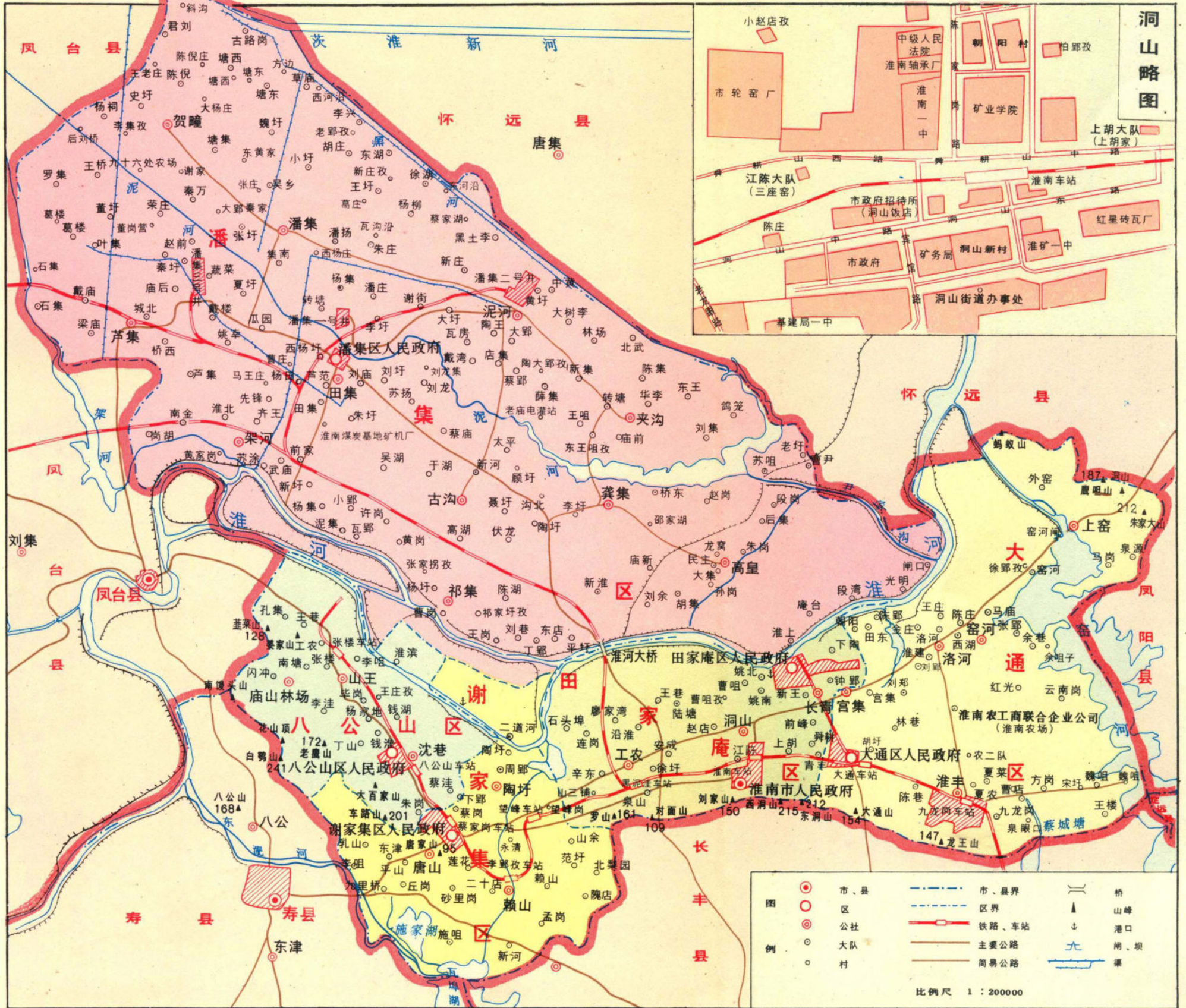
因为这是一项新的工作，加上水平有限和缺乏经验，在内容和形式方面肯定存在不少缺点，希望得到同志们的批评和指正。

淮南市地名办公室

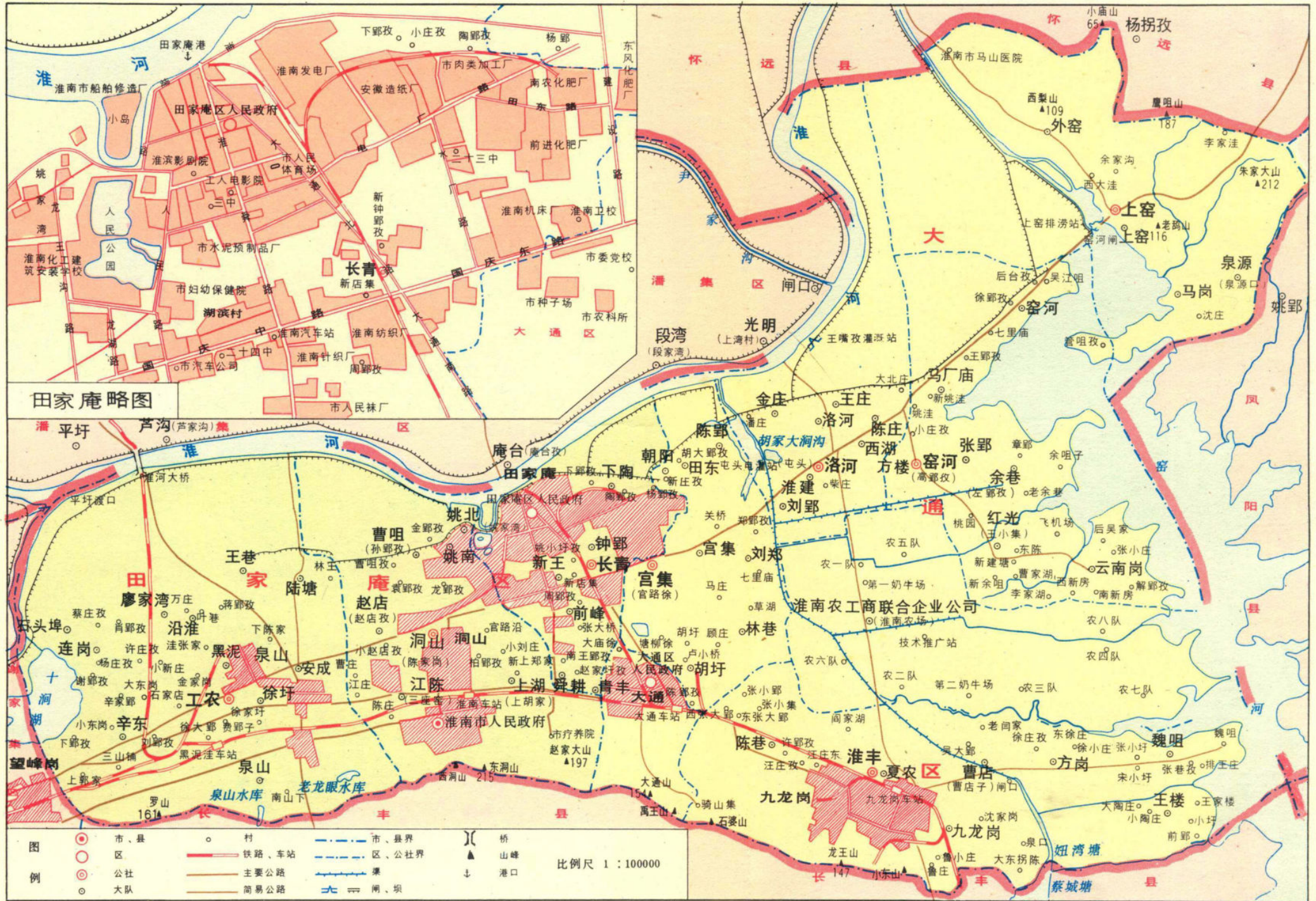
一九八三年八月

一、地 图

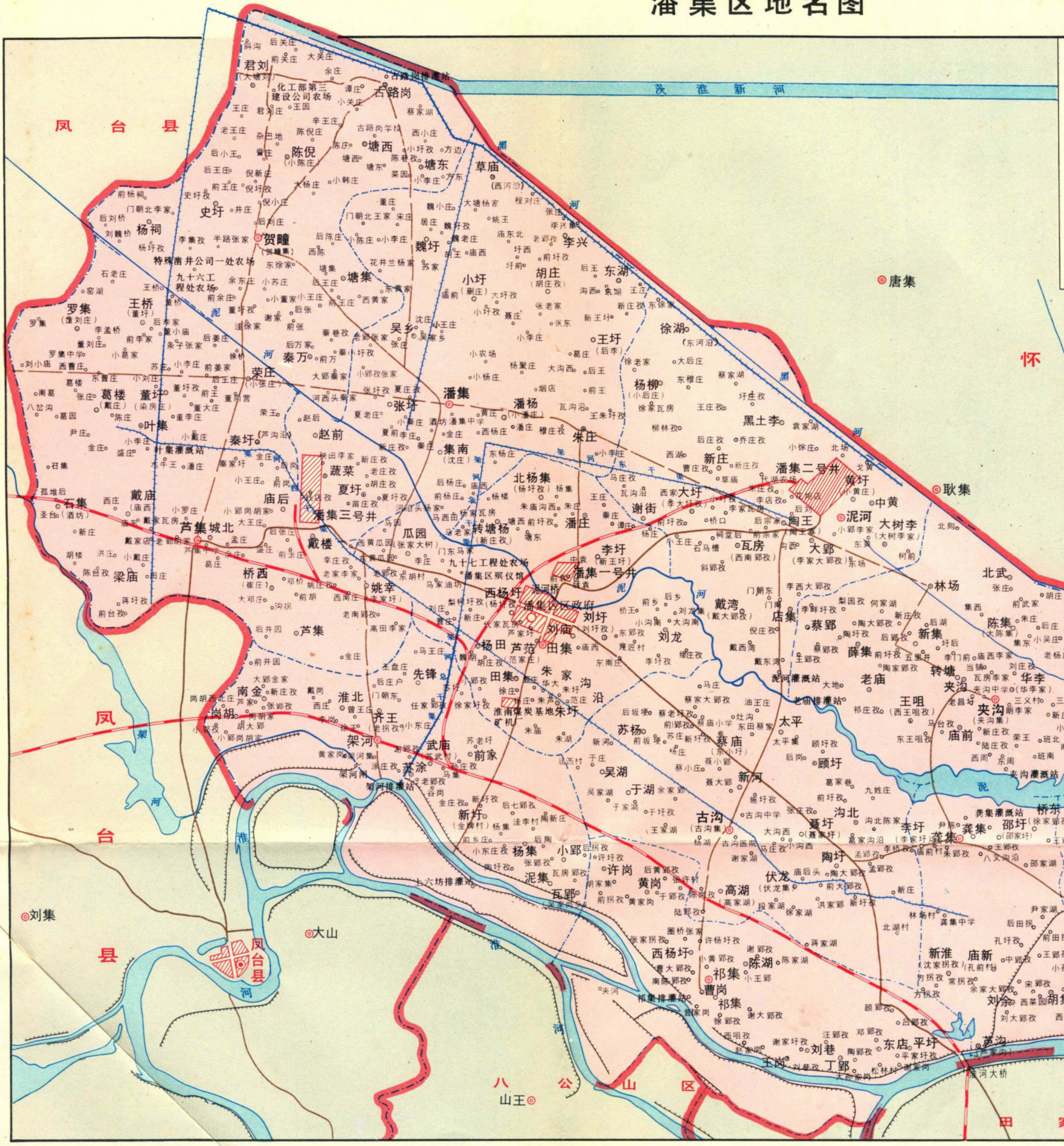
淮南市行政区划图



大通区、田家庵区地名图



潘集区地名图



二、概 况

目 录

前言

一、地图

- 淮南市行政区划图
- 田家庵区、大通区地名图
- 谢家集区、八公山区地名图
- 潘集区地名图

二、概况

淮南市概况.....	(1)
田家庵区概况.....	(4)
大通区概况.....	(7)
谢家集区概况.....	(9)
八公山区概况.....	(11)
潘集区概况.....	(13)
淮丰公社概况.....	(15)
宫集公社概况.....	(15)
洛河公社概况.....	(16)
窑河公社概况.....	(16)
上窑公社概况.....	(16)
长青公社概况.....	(17)
洞山公社概况.....	(17)
工农公社概况.....	(18)
赖山公社概况.....	(19)
陶圩公社概况.....	(19)
唐山公社概况.....	(20)
沈巷公社概况.....	(20)
山王公社概况.....	(21)

古沟公社概况·····	(22)
祁集公社概况·····	(22)
架河公社概况·····	(22)
贺町公社概况·····	(23)
田集公社概况·····	(24)
泥河公社概况·····	(24)
潘集公社概况·····	(25)
龚集公社概况·····	(25)
芦集公社概况·····	(26)
高皇公社概况·····	(26)
夹沟公社概况·····	(27)

三、重要企事业单位

淮南矿务局·····	(29)
淮南煤炭基地会战指挥部·····	(30)
大通机电修配厂·····	(30)
谢家集一矿·····	(31)
新庄牧煤矿·····	(32)
淮南发电厂·····	(32)
安徽造纸厂·····	(33)
淮南化肥厂·····	(34)
淮南煤矿机械厂·····	(34)
淮南瓷厂·····	(35)
淮南纺织厂·····	(35)

四、人工建筑

淮河大桥·····	(37)
-----------	------

五、自然地理实体

上窑山·····	(39)
舜耕山·····	(39)

六、游览地、纪念地、古迹

人民公园·····	(41)
大通“万人坑”阶级教育展览馆·····	(42)
黄歇墓·····	(42)
洛涧 战场·····	(43)
秦墟古瓷·····	(43)

七、标准地名录

市区·····	(45)
郊区·····	(96)
重要企事业单位·····	(186)
重要建筑物·····	(218)
自然地理实体·····	(225)
名胜、古迹、纪念地·····	(232)

附、淮南市人民政府文件 淮改发(1983) 115号

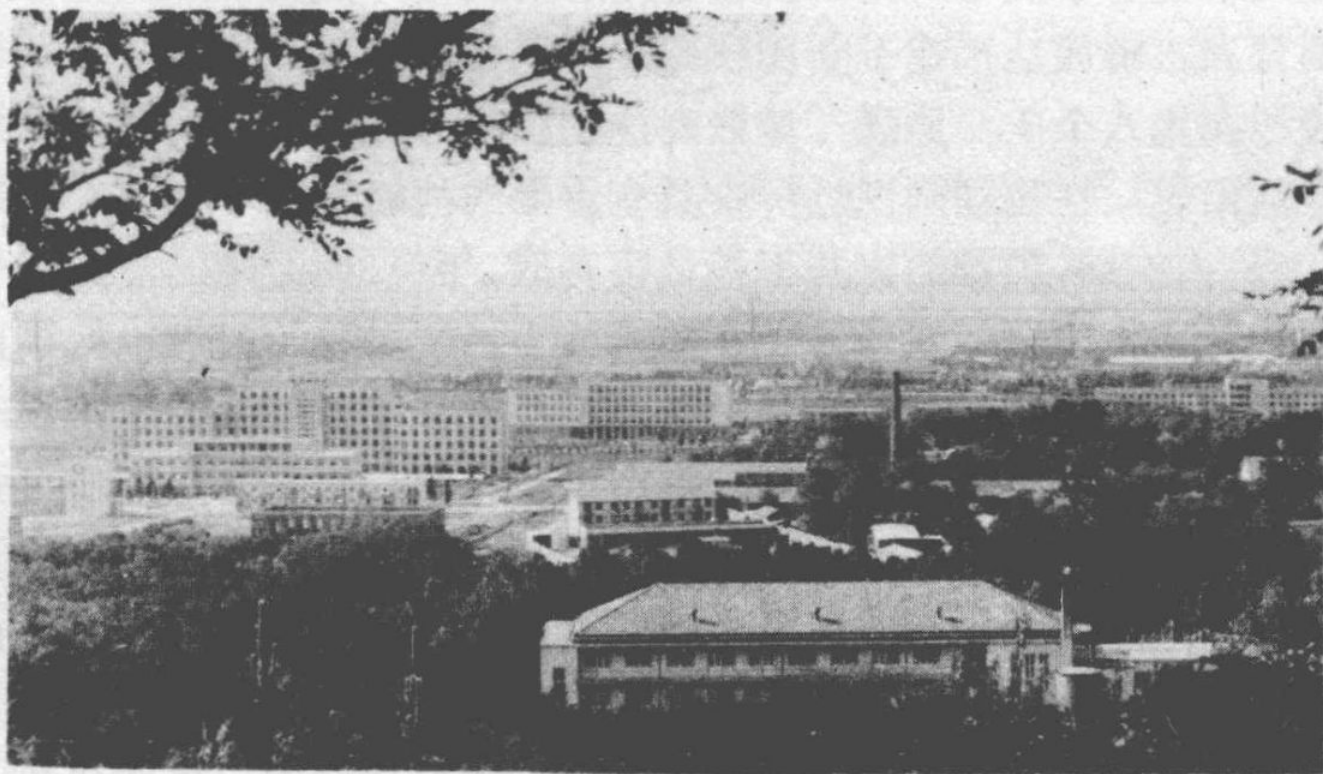
转发市地名办公室《关于我市市区部分街道命名、更名意见的报告》的通知

淮 南 市 概 况

淮南市是以煤炭为主，兼有电力、化工、机械、造纸、纺织、食品等行业的新型的工业城市。她是在解放后从寿县、怀远、凤台等县各划出一部分地区组成的。经过三十多年的建设，现在已成为我国煤炭生产的重要基地之一。

相传，从十七世纪开始，在舜耕山下就有民窑采煤。一九一一年，私营大通煤炭股份公司在大通建立了第一座矿井；一九二八年，在九龙岗建立了第二座矿井。一九三一年，国民党政府的中央建设委员会在这里设立了淮南煤矿局。一九三七年，由“四大家族”之一的宋子文财团的中国建设银行公司接办，设立淮南矿路公司。抗战期间，被日军侵占，由三井、三菱两家财阀联合经营。一九三九年，日伪又合组淮南煤矿公司，对煤炭资源进行掠夺性采伐，使矿井受到严重的破坏。抗战胜利后，仍由宋子文财团接收，改为淮南矿路公司。一九四九年一月十八日，淮南解放，从此矿井才回到人民的手中。

解放后第一个人民政权是淮南特区，驻地在大通。同年七月改为淮南矿区，辖区范围主要包括田家庵、大通、九龙岗、八公山四个镇以及周围农村。一九四九年十一月，改为淮南矿区行政办事处。一九五〇年九月成立淮南市，驻地在田家庵。一九五五年改为市人民委员会，一九六一年将驻地迁至洞山（即今淮南师专校址）；一九六八年三月，将市人民委员会 为市革命委员会。一九七四年凤台县划由市管辖，成为市辖县；一九七八年三月



洞山鸟瞰

撤销市革委会，恢复市人民政府，驻地在洞山，位于洞山中路南侧。

淮南市地处淮河流域的中游，位于安徽省中部偏北，地跨北纬 $32^{\circ}\sim 33^{\circ}$ 、东经 $116^{\circ}\sim 117^{\circ}$ 之间。东邻凤阳、定远，南接长丰、寿县，西与颍上、利辛毗连，北与蒙城、怀远接壤，东西长49公里，南北宽42公里。下辖田家庵、大通、谢家集、八公山、潘集五个区和凤台县，面积为2121平方公里（其中包括凤台县1030平方公里）。有21个街道办事处、一个镇、43个公社。共有人口1526957人，其中市区和郊区1025083人，凤台县501874人。主要民族为汉族，还有回、苗、满、侗、布依等22个少数民族。

本市属暖温带季风气候类型，季节分明，但分配不匀，冬、夏长，春、秋短。全年平均气温 15.3°C ，七月份平均气温 38.7°C ，一月份平均气温 1.5°C ，全年无霜期210天左右。年平均降水量918毫米，七月份降水量183.9毫米，一月份降水量22毫米。主导风向为东南风，自然条件比较优越，对农业生产和多种经营的发展极为有利。地形方面，除淮河南部有部分丘陵和岗地，其余都是平原。城乡交错，布局比较分散。自东向西，有上窑山、舜耕山、八公山，制高点白鹦山，海拔241米。淮河北部为淮北平原的一部分，海拔20米左右，淮河及其支流窑河、泥河、架河、西淝河，还有新开挖的茨淮新河流经本市。湖泊有焦岗湖、十涧湖、高塘湖等，为发展工农业生产提供了良好的条件。

本市交通十分便利，铁路有水张线横贯全市，有十个客运站。新建的淮阜铁路，北通濉阜线，南接淮南线，在水家湖可换乘直达北京、上海的列车。公路四通八达，长途汽车直达合肥、六安、阜阳、淮北、蚌埠等地。淮河水运东达怀远、蚌埠，西通正阳，一直到河南省境内。为了加快运输两淮煤炭的水运工程，经国务院同意，国家计委批准，目前正在大力建设淮（淮南）申（上海）线重点工程。西起谢桥、潘集坑口港，经淮河支流泥河、西淝河入淮，通过洪泽湖转京杭运河进入长江，到达上海。工程建成后，每年可承担1380万吨煤炭运输任务，可为国家节约运输费用1400多万元。位于城市中心的泉山，铁路、公路立体交叉设施已经建成使用；气势宏伟的淮河大桥也建成通车，上层公路桥长3195.7米，桥面宽14米，下层是双轨铁路桥，全长3428.5米。仅次于南京长江大桥。长桥卧波，腹道行空，是千里淮河上的第一座大桥。

解放后，随着社会主义建设事业的发展，淮南市从小到大，发生了巨大的变化。解放前只有大通、九龙岗两个煤矿，年最高产煤量以一九四八年为例，只有116万吨，还有一座装机总容量为9200千瓦的小发电厂，以及设备简陋的机修、面粉、碾米等几家小型的工厂，城镇人口不到两万人。解放后扩建了新庄孜矿，新建了谢家集一、二、三，李郢孜一、二，毕家岗、李嘴孜、孔集八个矿，原煤产量最高达到1600万吨，供应安徽、上海等七省一市的工业用煤和生活用煤，在我国国民经济中具有重要的战略地位。目前，新矿区正向淮河北部的凤台、颍上境内扩展，英雄的建井工人日夜奋战，年产300万吨的潘集一号井今年已部分投产；年产300万吨的二号井、三号井也在抓紧施工。这三座矿井投产后，淮南市的煤炭产量将增加一倍。为了进一步加强能源的开发，促进我省和华东地区经济建设的发展，经国家计委批准，从一九八一年至一九九五年，本市再新建潘集四号井、谢桥、张集、顾桥、桂集、丁集、刘庄七座特大型矿井，总设计能力为年产原煤2350万吨。电力工业也在迅速发展。现有的淮南发电厂已为华东地区电力网的重要基地之一，目前国家正在投资筹建洛河、平圩两座新的发电厂。洛河电厂安装两台装机容量为30万千瓦的第一期工程已经动工，从国外引进的装机容量为60万千瓦的平圩电厂已经勘探设计完毕。这两座新的电厂投产以

后，本市将成为华东地区最大的火力发电中心。

随着煤炭、电力工业的发展，本市其他工业也出现了蓬勃发展的局面。工业产品有原煤、电力、钢铁、化肥、机械、水泥、纸张、陶瓷、药品、棉纱、棉布等近400种。全市现有工业企业单位520个，其中千人以上的有20多户，共有职工34万人，一九八二年工业总产值为13.789亿元。



市人民政府大楼

为了发展农业生产和多种经营，解放后共兴建了大中小型电力排灌站364座，装机4.7万千瓦。建成淮河确保堤106公里，治理排水河道7条，兴建小水库6座，总库容量460万立方米，使农田有效灌溉面积达37万亩，旱涝保收田20.5万亩。本市现有耕地152.8万亩。其中凤台县85.6万亩。一九八二年粮食总产量为73810万斤，油料4424万斤，农业总产值23200万元。全市水塘面积2.96万亩，1982年水产品产量535.95万斤。

在文教卫生方面，解放后也有了很大发展。全市有大、中、小学730所，其中高等院校三所，中、小学在校学生20多万人。全市有医院48所，病床床位3700张，有四个专业剧团，四十多个影剧院和俱乐部。还有体育场、展览馆、文化馆、图书馆、公园等公共文化设施。

市政建设也有较快的发展，沟通市区东西交通的主要干线有国庆路、十涧湖路、舜耕山路、黑泥洼路、洞山路、罗山路、望峰岗路等，南北主要干线有大通路、淮舜路、龙王沟路、陈家岗路等。全市共建自来水厂12座，日供水能力达24万吨。城市绿化、环卫、照明等市政工程和公用设施也出现新的面貌。

本市有名胜古迹多处，“风声鹤唳，草木皆兵”的八公山，就座落在市郊和寿县之间。公元383年，前秦国王苻坚率领百万大军攻打东晋，当时东晋军队不到十万人，宰相谢安运筹帷幄，出奇制胜，大败苻坚于八公山下，这就是历史上有名的以少胜多的“淝水之战”。现在市东的洛河街，古称洛涧，也是淝水之战的遗址之一。上窑镇古称秦墟，出产陶瓷，隋唐时便负盛名，距今已有一千多年历史。八公山下的南塘，是古代南唐国屯兵积粮的地方，四周山峦起伏，地势险要。公元757年，后周国周世宗派遣大将赵匡胤围攻南唐的军队，这就是遐迩闻名的“赵匡胤困南塘”。在本市西郊还有战国时代著名的“四君子”之一、楚国令尹黄歇的墓。大通舜耕山北麓有“万人坑”阶级教育展览馆，白骨累累，纪录了日寇侵华的血腥罪行，是我省一个重要的思想教育阵地。

田家庵区概况

田家庵区位于本市中南部，北依淮河与潘集区相望，南至舜耕山脊与长丰县为邻，东与大通区相连，西与谢家集区接壤，面积约87平方公里。辖3个公社、26个生产大队，7个街道办事处（淮滨、国庆、公园、新淮、田东、洞山、泉山），3个区片（田家庵、洞山、泉山），62个居民委员会，81个自然村，53765户，240080人，其中城市居民16万人，民族以汉族为主，还有回族等少数民族。

据传说，清光绪后期，现在的轮船码头处有一渡口，有家姓田的夫妻在此搭一草庵卖茶，故习称“田家庵”，沿用至今。又因大通煤矿旧称大通窑，在抗日战争时期，淮南的煤炭都经田家庵码头装船运往各地，大通地势高，田家庵地势低，相对之下，田家庵曾一度称为“下窑”。抗日战争胜利后，淮南煤炭多经铁路运输，“下窑”名称便逐渐消失。

解放前，这里“鸡鸣听三县”（怀远、凤台、寿县），隶属怀远县，面积仅1平方公里，人口不到1万，街道狭窄，商业萧条。1949年1月18日田家庵解放，划属淮南特区，1953年成立田家庵区。“文革”期间改名向阳区，1973年8月恢复田家庵区，区人民政府驻淮河路21号。

全区地势南高北低，南部最高点为海拔215米的西洞山，自东向西有赵家大山、东洞山、刘家山、罗山等小山，均系舜耕山脉，向淮河倾斜，除有少数丘陵外，地势大部平坦。境内有老龙眼水库、十涧湖、龙湖等。龙湖是由舜耕山脉的洞山一带山水和城市的污水汇注形成的，现在湖的北首建有龙王沟排涝站。经排除污水建起了人民公园，设茶亭、溜冰场、假山、动物园、游船、曲桥、儿童乐园等，供人们游览。

解放前，田家庵仅有一座很小的发电厂和一个设备简陋的面粉厂。解放后，经过三十



洞山街景