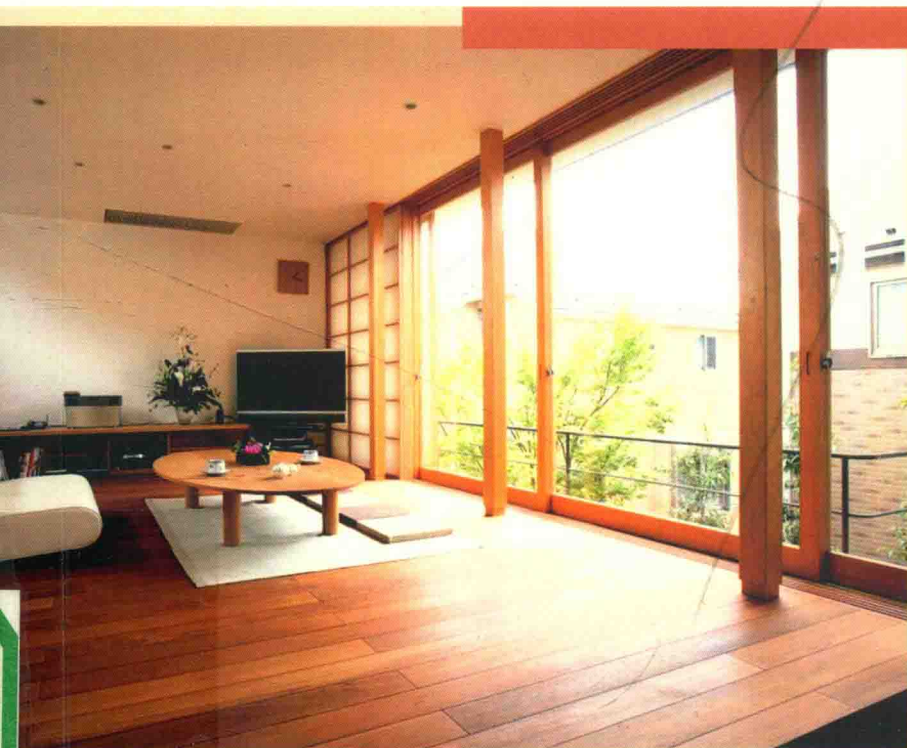


中韵西形： 中西居住空间设计比较研究

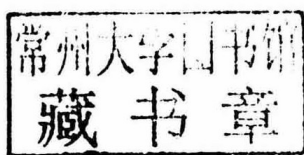
龙燕 著



中国海洋大学出版社
CHINA OCEAN UNIVERSITY PRESS

中韵西形：中西居住空间设计 比较研究

龙燕 著



中国海洋大学出版社

· 青岛 ·

图书在版编目(CIP)数据

中韵西形：中西居住空间设计比较研究 / 龙燕著. --
青岛：中国海洋大学出版社，2019.6
ISBN 978 - 7 - 5670 - 2131 - 0

I. ①中… II. ①龙… III. ①住宅 - 室内装饰设计 -
对比研究 - 中国、西方国家 IV. ①TU241

中国版本图书馆 CIP 数据核字(2019)第 050282 号

出版发行 中国海洋大学出版社
社 址 青岛市香港东路 23 号 邮政编码 266071
出版人 杨立敏
网 址 <http://pub.ouc.edu.cn>
电子信箱 appletjp@163.com
订购电话 0532 - 82032573(传真)
责任编辑 滕俊平 电 话 0532 - 85902342
印 制 北京虎彩文化传播有限公司
版 次 2019 年 6 月第 1 版
印 次 2019 年 6 月第 1 次印刷
成品尺寸 170mm × 240mm
印 张 11
字 数 194 千
印 数 1—1000
定 价 45.00 元

如出现印装问题,请致电 010 - 84720900 与印刷厂联系。

前 言

人类建筑活动起始于居住建筑,居住空间对于居住者而言,代表着一种实用性与舒适性,不同时代、不同地域以及不同文化下所产生的居住空间设计也大相径庭。作为东西方主要文明区域,中国和西方诸国在各自的领域里以不同的形式向世人展现着东西方的文化与智慧,加之两种文明因地理环境、民族风俗、社会发展等的要素存在差异与联系,导致中西居住空间设计也必定存在着某种不同或者相似之处。

居住空间设计涉及艺术和科学两大领域,是对诸多学科知识的综合运用。中西居住空间设计分别属于两个不同的设计体系,对两者进行比较研究,是个很重要的问题。对中西居住空间设计的比较研究,并不是要区分孰优孰劣,而是希望在比较过程中,探讨彼此蕴含的文化内涵与发展规律,以此服务于当代居住空间设计的理论与实践。在经济全球化时代中,对中西文化的理解已经变得尤为重要。中国的设计师与设计学者,更有义务科学地发掘、整理本土文化,吸取外来文化的精华,并加以整合,要充分认识这一工作的重要意义。所以,继承和发扬中国居住空间设计文化,汲取和借鉴西方居住空间设计的精华,博采众长,理应是当前居住空间设计发展的正确道路。

从整体角度看,语言简洁、内容全面、结构清晰、图文并茂是本书的主要特点。本书共分六章,其中,第一章为居住空间设计概论,主要介绍居住空间的内容、历史、功能、设计风格以及居住空间设计的原则与未来发展;第二章介绍了中西居住空间设计的演变与类型,包括中国居住空间设计的演变、类型与西方居住空间设计的演变、类型;第三章介绍了中西居住空间设计的特点,对二者不同时代的特点进行了对比;第四章从空间观与自然观、伦理观与宗教观、美学观与科学观等方面对中西居住空间设计的形成原因进行了介绍;第五章介绍了西式居住空间设计的形式美学,包括客厅、餐厅、卧室、书房、卫浴、过道等方面;第六章介绍了中式居住空间设计的禅韵美学,具体包括客厅、餐厅、卧室、书房、细部等方面。

本书由于时间跨度大,涉及面广,论述中难免顾此失彼,所举实例未必都很典型,理论分析也未必都到位。因此,严格地讲,本书的中西居住空间

设计比较研究也只是一个初步的探索,但这是一个很好的开端。

本书在编写过程中参考和借鉴了许多居住空间设计与中西建筑美学方面的书籍与资料,在此表示最诚挚的谢意。由于本书涵盖范围较大,笔者时间与精力所限,书中难免存在不妥与疏漏之处,恳请相关专家与广大读者提出宝贵意见,以期对居住空间设计的发展起到积极的促进作用,为读者们带来更多帮助。

目 录

第一章 居住空间设计概论.....	1
第一节 居住空间的内容与历史沿革.....	1
第二节 居住空间的功能与设计风格.....	4
第三节 居住空间设计的原则与发展	20
第二章 中西居住空间设计的演变与类型	23
第一节 中国居住空间设计的演变轨迹	23
第二节 中国居住空间设计的主要类型	30
第三节 西方居住空间设计的演变轨迹	36
第四节 西方居住空间设计的主要类型	46
第三章 中西居住空间设计的特点比较	53
第一节 离散与集中	53
第二节 “适形而止”与巨大高敞	57
第三节 流通与隔绝	63
第四节 灵活与固定	72
第四章 中西居住空间设计特点的形成原因	81
第一节 空间观与自然观	81
第二节 美学观与科学观	88
第五章 西式居住空间设计的形式美学.....	100
第一节 客厅:轻奢与贵族气息	100
第二节 餐厅:壁灯风情与餐具装饰	122
第三节 卧室:温馨与情调	129
第四节 书房:灯光与装饰画	138
第五节 卫浴:浴缸与照明	140
第六节 过道:端景与照明	144

第六章 中式居住空间设计的禅韵美学·····	149
第一节 客厅:淡雅与静谧·····	150
第二节 餐厅:竹林风与禅风·····	153
第三节 卧室:水墨画与青花瓷·····	157
第四节 书房:留白处理与中式风情·····	160
第五节 细部:木刻与灯光·····	161
参考文献·····	165

第一章 居住空间设计概论

居室空间以家庭居住环境为具体依托,集合了人类居住行为的所有生活理念与思想。随着生活的日趋多元化与丰富化,现代居住空间的形式也各种各样,人们对于居住空间的要求也不仅仅停留在原来的物质层面,而是更注重追求一种安全、舒适和温馨的家居环境,“家”早已融入更多的精神需求与内涵。

第一节 居住空间的内容与历史沿革

一、居住空间的内容

所谓居住空间,具体指的是一种是以家庭为对象、以居住为核心的生活环境。如果要想对居住空间设计进行深入了解,首先要对室内设计有所了解。从建筑类型上审视,室内设计可分为居住建筑、公共建筑、工业建筑以及农业建筑四类设计;从使用范围上审视,室内设计可分为人居环境、公共空间两种设计;从空间使用功能上审视,室内设计可分为居住、商业、办公、旅游四类设计。作为室内设计的一个领域,居住空间设计对象以各类住宅为主,如别墅式住宅、院落式住宅、集合式住宅、集体宿舍等,主要研究人们在居住使用中室内空间环境的组织和利用。居住空间比公共空间更贴近人们的生活,人们的起居饮食与待客娱乐尽在其中。据统计,人的一生中有一半以上的时间是在居住空间里度过的,随着人们生活水平的不断提高,对于居住空间设计的要求也越来越高(如图 1-1-1、图 1-1-2 所示)。

居住空间作为人类生活的港湾,应为人们提供一个健康安全的栖息之所。由于人们所处的环境、社会、经济条件决定的价值观念以及审美要求的不同,其社会模式以及生活方式存在着很大差异,所以,居住空间设计的内容更为多样化。



图 1-1-1 居住空间(1)



图 1-1-2 居住空间(2)

(一) 空间构成与界面处理

居住空间是由诸多具有差异化的空间所构成的,所有空间存在不同的功能区域,每个功能区域需要有与之相适应的功能来满足人们在室内的需求。完整的居住空间就是能让人在其中进行较高质量的休息睡眠、学习工作、待客娱乐、下厨进餐、洗漱卫浴等不同的活动。室内设计师通过调整空间的形状、大小、比例,决定空间开敞与封闭的程度,在实体空间中进行空间的再分隔,解决多个空间组合过程中出现的衔接、过渡、统一、对比、序列等问题,从而更为有效地利用空间。居室界面处理就是对合成居住空间的地面、墙面、隔断、天花进行处理。其处理既有功能和技术上的要求,又有造型和美学上的要求。同时界面处理还需要与居住空间内的设备、设施密切配合,如界面与灯具设置、界面电器设置。

(二) 物理环境

在居住空间中,要充分考虑室内良好的采光、照明、通风和音质等方面的处理,并充分协调室内环境、水电等设备的安装,使其布局合理。有可能做到自然采光的室内,尽量保留可调节的自然光,这对提高工作效率、维护人的身心健康等方面有很大的好处;依据国家照明标准,为居室提供合适的工作照明、艺术照明以及安全照明,并配合居住空间设计处理选定室内照明灯具;通风主要以做好室内自然通风为前提,依据地区气候和经济水平,按照国家采暖和空气制冷标准,设计出舒适、经济、环保的居室空气标准。

(三) 家具陈设与绿化

家具陈设包括设计和家具选择,并根据使用与艺术需要进行设置,使其配置在符合功能需要的同时,也与审美需求相符合。人们在忙碌一天后渴望回到家得到充分休息,绿色能够减轻疲劳。绿化日益成为居住空间设计

的要素之一。将绿色引入室内,不仅可以达到内外空间过渡的目的,还可以调整空间、柔和空间、装饰美化空间、协调人与自然环境之间的关系。

二、居住空间的历史沿革

首先,早期阶段。早期阶段即原始社会至奴隶社会中期,人类居住空间大都是天然山洞、坑穴或利用自然材料搭建的“窝棚”。这些居住空间毕竟太不舒适,人们总想将环境进行改造,从而更有利于生存。该时期的特点是由于生产技术落后、技术能力有限,所以人们只能以穴居方式居住在坑穴及山洞。由于生产能力不足,物质财富有限,所以只能满足基本功能的要求,形成了巢居的生活方式,后逐渐发展成为干栏式建筑。由于生存压力大,建造目的单一,所以形成木骨泥墙的建筑形态。早期阶段居住空间的构造和处理手段为后来的发展打下了基础(如图 1-1-3、图 1-1-4 所示)。



图 1-1-3 早期人类的居住空间(1)

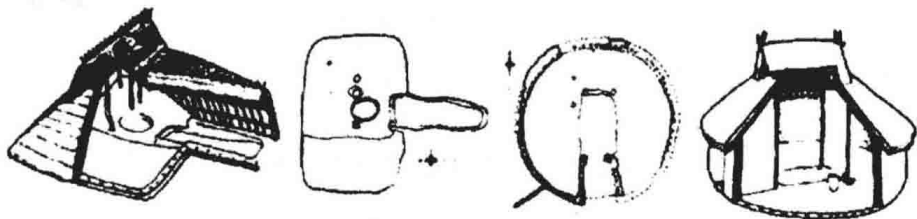


图 1-1-4 早期人类的居住空间(2)

其次,中期阶段。中期阶段即奴隶社会后期至工业革命前期,人类改造自然的能力得到提高,居住空间不再仅为了单一生存,居住空间的“精神作用”也被提出。该时期的居住空间设计追求面面俱到,尤其是在近距离观赏之处无不仔细雕琢。该时期的特点是生产技术进步,技术能力提升,生产力加强,物质财富增多并日益集中,建造目的复杂化。该时期建设了结构复杂、庞大的、消耗性强的皇宫、别墅山庄,还有哥特式、洛可可式、巴洛克式等。这一阶段居住空间设计工艺精致,丰富了居住设计的内容,给后人留下了一笔宝贵的设计财富(如图 1-1-5、图 1-1-6 所示)。



图 1-1-5 中式传统居住空间



图 1-1-6 巴洛克风格居住空间

最后,现代阶段。工业革命开拓了现代居住空间设计发展的新时代。工业革命后,工业产品与大批量生产的人工材料给设计师带来了更多的灵感与选择。新材料与新技术极大地丰富了居住空间设计的内容(如图 1-1-7 所示)。现代居住空间设计追求实用,注重新科学与高新技术的应用,追求居住舒适与人情味,在物质条件允许时,尽可能追求个性与创意。



图 1-1-7 现代居住空间设计

第二节 居住空间的功能与设计风格

一、居住空间的功能

家这个居住空间不仅能提供给我们健康安全的栖息之所,把我们和外部环境隔离开来,同时还让我们体会亲人之间的温情,帮助我们健康成长。人们从个人生活到社交活动中的大部分都在这里进行,并从中得到各方面需求的满足。居住空间的基本功能包括诸多方面,如娱乐、工作、休息、饮食、社交、卫浴以及储藏。

(一) 客厅的功能

客厅不仅能够为家庭活动提供空间,同时也是主人向外界展示自己的主要窗口。位置要设在居住空间的中央地区,接近入口,但两者之间应适当隔断,避免直接通过主入口而向户外暴露,使人产生不良心理反应。客厅还应设在日照最佳位置,尽可能利用户外景色(如图 1-2-1、图 1-2-2 所示)。



图 1-2-1 客厅设计(1)



图 1-2-2 客厅设计(2)

首先是客厅布局。布局上要结合自然,综合考虑现有的居室因素以及环境设备因素,配以良好光照、隔音、温湿度。设计视觉形式以展露家庭修养为主,使之充分发挥“家庭橱窗”的功效。

其次是客厅类型。起居室可按照功能划分为以下几种类型。①聚谈型:起居室的核心理念,是客人与主人交流情感、互通信息的重要场所,也是家人团聚尽享天伦之乐的理想地点。这里由于与其他私人空间分隔而与餐厅、厨房、门厅等地相通,进行聚会如小宴会、生日晚会都是非常适宜的。其要求是要有适合的空间,合理摆设家具,利用台灯、靠枕、区域地毯、茶具、烟缸创造优雅悦目的气氛。②阅读型:以休闲性阅读为目的,有书房的功效,尤其对于空间住房并不是很大的居室来说,是一个合理又适用的方法。在位置上,应选择光线良好、较安静的地方,如窗台、扶手椅背后,同时还要配置好台灯、书架、脚凳、靠枕、小地毯、茶具。③音乐型:目的是以乐团聚、以乐娱客。可选在美丽的落地窗边,音响做隐蔽式安装,如装在矮柜中不显露出来。这样有利于打扫空间和使用空间整体化,避免给室内空间带来零乱感。电视以单独设置为宜。人与电视机的距离应为荧屏宽度的 7 倍,视线保持水平,有效角度为 45° ,并以设置电视灯为好。

最后是客厅设计原则。第一,要有明确风格。客厅风格一定程度上反映了家庭的风格,主人要根据自己的爱好选择不同的风格,如古典式、现代式等。第二,要有鲜明个性。可通过起居室视觉效果、家具样式来体现。第三,要有合理分区。娱乐、休息和聚会等是起居室的主要功能。但有的起居室比较大,还可以在客厅中设计出就餐和学习区域,应根据自身需要进行合

理分区,如平时客人来得多,可把重点放在会客区的设计上。

(二)书房的功能

随着生活品位的提高和计算机操作在工作学习中的普及,越来越多的人开始重视书房设计,在空间环境允许的情况下,都会专门划分出书房的区域。书房需要一种“静、明、雅、序”的工作学习环境,是张扬个性和富有浓厚生活气息的娱乐与工作空间。书房有阅读、写作、计算机操作、储藏和休息、娱乐视听等功能,主要家居有书桌、电脑操作台、书柜、座椅,等等。书房功能较为单一,对环境要求较高。(如图1-2-3、图1-2-4所示)。



图1-2-3 书房(1)



图1-2-4 书房(2)

首先,书房布局。书房布局与空间有关,包括空间形状、空间大小以及门窗位置等。但无论空间如何变化,都可分为工作阅读区域、藏书区域两部分。工作阅读区域是书房的主体,在位置、采光上给予重点处理。书房要求安静,尽量布置在居住空间的尽端,以避免户内交通造成的影响。除此之外,书房采光要好,和藏书区联系要便捷。布置书房,以安静为原则,力求美观、雅洁、实用。在布置时,应以写字台为中心,按照人在室内活动的规律,合理有序地布置家具。书房内的光线配置,应做到光线充足。书房内的天花板、墙壁、地面、家具、窗帘等,应统一在同一色调里,充分体现出整洁与恬静。

其次,书房类型。第一,是开放式书房,设于起居室或图书室适宜位置。在空间性格上是外向的,限定度和隐秘性较小,强调与周围环境的交流渗透,讲究相互融合。开放式书房给人的心理效果应较为活跃,具有一定的流动性和很强的趣味性。第二,是独立式书房。独立式是在居住面积较宽松的情况下,规划出来专门用于读书、学习的清静空间,或私人办公室形态;它是长久性、稳定性较强的区域。

最后,书房设计原则。第一,需要明亮光线。书房是阅读的地方,光线不好就会对眼睛造成伤害。设计时,应注意自然光和灯光的搭配。书桌放置在向阳的位置,书架上应放置小台灯便于查书。第二,要保证书房的清静

整洁。书房是脑力活动场所,需要安静的环境来学习、思考,可采用隔音设备。书的摆设要按照书的大小排列,笔要放进笔筒,本子要叠放整齐。第三,要重视个性设计。根据个人需要而决定书房的设计风格,如悬挂几幅字画或配以优雅的古典乐曲。

(三) 卧室的功能

传统卧室的主要功能即为睡眠,而今增加了娱乐、休闲、健身、工作等方面。完整的卧室环境分为睡眠、梳妆、更衣、储藏等区域。睡眠区主要由床、床头灯、床头柜等组成。床的摆放讲究理性和科学,摆放方式有单人床、双人床、对床等形式,朝北最佳,可根据自己身心需要来选择。梳妆区由梳妆台、镜子、坐凳等组成。而一些精美的化妆品,可以作为装饰品摆放在梳妆台上。总之要尽量考虑女士需求和身体特点,使布置温馨、宁静。更衣区由衣柜、座椅、更衣镜等组成,有时可与梳妆区有机结合,形成和谐的空间。储藏区多是放置衣物、被褥的地方,一般安置嵌入式壁柜,加强储藏功能(如图1-2-5、图1-2-6所示)。



图 1-2-5 卧室(1)



图 1-2-6 卧室(2)

首先,卧室类型。从使用对象来分,卧室可分为主卧室、子女卧室、老年人卧室。第一,主卧室。主卧室不仅要满足双方情感与志趣上的要求,而且要顾及夫妻双方的个性需求。严密的私密性、安宁感、心理安全感是主卧室布置的基本要求。在功能上,既要满足休息睡眠要求,又要合乎梳妆、更衣等要求。第二,子女卧室。子女卧室是家庭成长发展的私密空间,需依儿女的年龄、性格、特征予以相应的规划和设计。子女卧室可分为婴儿、幼儿、儿童、青少年和青年五个时期。六个月以下婴儿与父母共居一室。稚龄儿女需有一个游戏场所,使之能以自由心情发挥自我。渐成熟的儿女宜给予适当私密空间,使工作、休闲皆能避免外界侵扰,使其情绪与精力皆能正常发挥。第三,老年人卧室。老年人卧室的设计要体现对老年人的关爱。老年人生活自理方面存在不便,务必要将防滑处理好。老年人的睡眠质量不是很好,因此需要营造一个安静、舒适的环境。对于老年人来说,应保持流畅

的空间,以方便他们行走和拿取物品。家具的高度也要合适,以免老人爬高爬低。床应放在卧室里侧,与门保持一定距离。大点的卧室可布置两张单人床,让老年夫妇分床休息和睡眠。门窗等隔音效果要好,减少外界干扰。

其次,卧室设计原则。第一,保证隐秘性。可选用隔音材料装修。门最好用木门。第二,要讲究实用性和舒适性。床旁应有床头柜,上面放着台灯和随时都可以拿到的东西。需要足够大的衣橱和梳妆台。衣橱一般选用组合式,承担全家人衣服、床上用品等的收纳功能。梳妆台一般设于床一侧与床头柜相连,流线型、菱形、椭圆形的镜面均可使用。第三,以风格简约为主。卧室主要用于睡觉,不需要豪华。装饰上,可以在墙上挂几幅画,在地面铺上地毯。第四,色调要和谐、温暖。室内颜色间接搭配,窗帘颜色应素淡一些,地板颜色不要太花。

(四) 餐厅的功能

与客厅相比较而言,餐厅更应予以重视,在设计面积分配、装饰投入等方面,现在餐厅均应重于客厅。餐厅是一个家庭每天感情交流的场所。餐厅空间不能局促,不能像通常处理的那样:在厨房或客厅的一角安放一张桌子匆匆用餐,家庭餐厅不应该成为快餐厅。宽敞、明亮、舒适的餐厅是一个家庭不可或缺的(如图1-2-7、图1-2-8所示)。



图 1-2-7 餐厅(1)

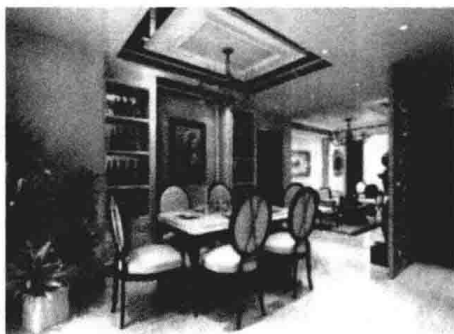


图 1-2-8 餐厅(2)

首先,餐厅类型。餐厅主要有餐桌、餐椅和酒柜,形式上大致分为厨房兼容式、独立式、客厅兼容式。第一,厨房兼容式,是指厨房和餐厅同处一个空间,能够缩短配餐和用餐后的动线,减少用餐时间。由于厨房的功能相对较多,设备复杂,需要合理布置餐厅和厨房,使其动线不受干扰(如图1-2-9所示)。第二,餐厅独立式,是指餐厅、客厅或厨房完全隔开或利用较高的隔断分离出来,是一个相对独立的空间,设计上具有较大独立性。第三,客厅兼容式,是指客厅和餐厅是一个统一的整体,同处于一个开放的空间,有利于增加居室的公共空间,视野更开阔。



图 1-2-9 厨房兼容式餐厅

其次,餐厅设计原则。第一,使用要便捷。餐厅多邻近厨房,方便上菜,以临近起居室为最宜,能够同时就座进餐并缩短食物供应路线。第二,要有充足的光线。饭菜的“色美”感很大一部分要靠灯光实现,尽量不要选择不采光的房间。第三,餐厅装饰要美观和整洁。应该放点艺术品、盆栽作为点缀,以营造成一个雅致的就餐氛围。第四,餐厅要有相对独立的空间。如果条件允许,每一个家庭都应设置一个独立餐厅。如果不能设置独立餐区,就与起居室共处一个空间位置,注意餐桌旁边放上几张休闲椅子,既可用餐又可偶尔会客。餐厅的面积可以适当地放大,条件允许的话,餐厅和厨房间的关联性应该强化一点,增加全家备餐的参与感,减少做餐的枯燥感。

(五) 厨房的功能

厨房是居室内使用最频繁的地方,一般与餐室和客厅邻近为佳。厨房一般配备微波炉、冰箱、灶具、抽油烟机、储物柜等。现在还有些家庭独立设立家务室,并把家务室作为厨房的附属部分,家务室一般设有洗衣机、洗涤池、烫衣板等,在做饭的同时可以兼顾做家务,提高效率(如图 1-2-10、图 1-2-11 所示)。



图 1-2-10 厨房(1)

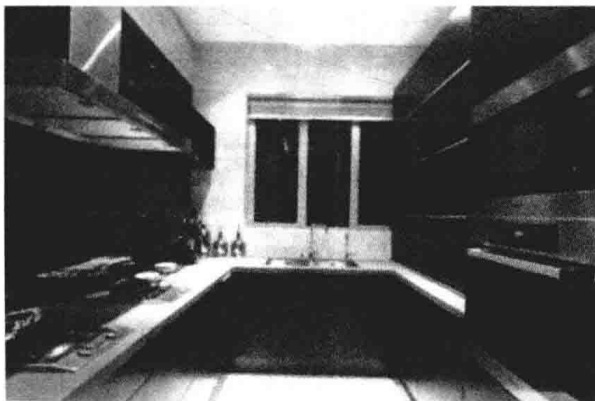


图 1-2-11 厨房(2)

首先,厨房的功能分区。清洗:主要设施即为水槽,洗涤餐具食物,供应清水,配废物处理设施。配膳:由配膳台与储藏台、冰箱、小型墙壁吊橱组成。烹调:主要装备炉灶、烤箱、抽油烟机、微波炉等。计划:书写台、抽屉、电话。供应:供应柜、窗口、餐车。用餐:便餐区。

其次,厨房类型。第一,开敞式厨房。开敞式厨房顾名思义就是将起居室、餐厅、厨房三个空间打通,实现各个空间之间的空间共享,最大限度扩展了空间感觉,达到视野开阔、空气流通的效果,并且便于家庭成员之间的交流。宽敞的活动空间,会把做饭当成一件乐事。麻烦的地方在于易使其他的环境遭油烟侵袭。开放式厨房适用于房屋面积较小、用餐频率少,且以西式料理为主的家庭。第二,封闭式厨房。将厨房与餐厅完全分开,单独布置一个封闭空间的厨房空间形态。其特点是不受干扰,各种油烟气味不会污染其他房间,较适合中国人的烹调习惯。不过也有先天不足,如长时间工作使人感到压抑,容易造成身体的疲劳,而且厨房与就餐的联系不是很方便。第三,餐厅式厨房。这是一种把就餐空间与厨房布置在一起,空间较大的独立封闭式厨房。这种厨房兼有上述两种厨房的优点,但是对灶具和抽油烟设备提出很高的要求。如果希望有比较理想的厨房,必须先现场丈量,做出合理的规划和实用的布局设计,从而达到实用、清洁与个性化的目的。

再次,厨房空间布局。第一,单排型布局。把所有的设备都布置在厨房一侧的布置形式称为单排型布局。这种布置方式便于操作,设备可按操作顺序布置,可以减小开间尺度,但净宽一般不小于1.4m,缺点是没有使家具得到合理的利用。这种形式一般在厨房设备数量较少、尺寸较小时使用。第二,双排型布局。这种布置方式主要采用工作区沿两对面墙进行布置,操作区可以作为进出的通道,提高了空间利用率,但不便于操作,占用的开间较宽,所以采用这种形式布置的厨房净宽不小于1.6m。第三,岛式布局。这种布置方式是在中间布置清洗、配膳与烹调三中心,这需要有较大的空间、较大的面积,也可以结合其他布局方式在中间设置餐桌并兼有烤炉或烤箱的布局,将烹调和配膳中心设计在一个独立的台案之上,从四面都可以进行操作或进餐,是一种实用、新颖的方案。第四,组合型布局。即当空间足够大时,也可以使用以上模式中任何一种进行重复组合,或者是两种进行搭配组合来更好地利用整个厨房空间,从而达到完美之效。

最后,厨房设计原则。第一,功能齐全,操作简便。家具摆放要合理,使用要方便。第二,安全要有保障。厨房集中了水、电、燃气,灶台与燃气管道要有一定的安全距离,燃气管道和电线也要保持一定的距离,多用防水防火的材料。第三,家具选择要容易清洗,如铝塑的吊顶、光滑易洗的厨具。第四,厨房的空间布局要合理。厨房油烟多,所以其布局和其他房间是不同