

京華通覽

主編 / 段柄仁

北京植物园

李明新 / 編著

西山永定河文化帶



北京出版集團公司
北京出版社

Q94
6

京華出版社

西山永定河文化帶

主編 / 段柄仁

北京植物园

李明新 / 編著

北京出版集团公司
北京出版社

图书在版编目 (CIP) 数据

北京植物园 / 李明新编著. — 北京 : 北京出版社, 2018.12

(京华通览 / 段柄仁主编)
ISBN 978-7-200-13435-3

I. ①北… II. ①李… III. ①植物园—介绍—北京
IV. ①Q94-339

中国版本图书馆CIP数据核字 (2017) 第266528号

出版人 曲 仲
策 划 安 东 于 虹
项目统筹 董拯民 孙 菁
责任编辑 董拯民 李更鑫
封面设计 田 晗
版式设计 云伊若水
责任印制 武绽蕾 承伯平

“京华通览”丛书在出版过程中,使用了部分出版物及网站的图片资料,在此谨向有关资料的提供者致以衷心的感谢。因部分图片的作者难以联系,敬请本丛书所用图片的版权所有者与北京出版集团公司联系。

京华通览
北京植物园
BEIJING ZHIWU YUAN
李明新 编著

*

北京出版集团公司 出版
北京出版社

(北京北三环中路6号)

邮政编码: 100120

网 址: www.bph.com.cn
北京出版集团公司总发行
新华书店经销
北京华联印刷有限公司印刷

*

880毫米×1230毫米 32开本 6.125印张 126千字

2018年12月第1版 2018年12月第1次印刷

ISBN 978-7-200-13435-3

定价: 45.00元

如有印装质量问题,由本社负责调换

质量监督电话: 010-58572393

此为试读,需要完整PDF请访问: www.ertongbook.com

《京华通览》编纂委员会

主 任 段柄仁

副主任 陈 玲 曲 仲

成 员 (按姓氏笔画排序)

于 虹 王来水 安 东 运子微

杨良志 张恒彬 周 浩 侯宏兴

主 编 段柄仁

副主编 谭烈飞

《京华通览》编辑部

主 任 安 东

副主任 于 虹 董拯民

成 员 (按姓氏笔画排序)

王 岩 白 珍 孙 菁 李更鑫

潘惠楼

序

PREFACE



擦亮北京“金名片”

段柄仁

北京是中华民族的一张“金名片”。“金”在何处？可以用四句话描述：历史悠久、山河壮美、文化璀璨、地位独特。

展开一点说，这个区域在 70 万年前就有远古人类生存聚集，是一处人类发祥之地。据考古发掘，在房山区周口店一带，出土远古居民的头盖骨，被定名为“北京人”。这个区域也是人类都市文明发育较早，影响广泛深远之地。据历史记载，早在 3000 年前，就形成了燕、蓟两个方国之都，之后又多次作为诸侯国都、割据势力之都；元代作

为全国政治中心，修筑了雄伟壮丽、举世瞩目的元大都；明代以此为基础进行了改造重建，形成了今天北京城的大格局；清代仍以此为首都。北京作为大都会，其文明引领全国，影响世界，被国外专家称为“世界奇观”“在地球表面上，人类最伟大的个体工程”。

北京人文的久远历史，生生不息的发展，与其山河壮美、宜生宜长的自然环境紧密相连。她坐落在华北大平原北缘，“左环沧海，右拥太行，南襟河济，北枕居庸”“龙蟠虎踞，形势雄伟，南控江淮，北连朔漠”。是我国三大地理单元——华北大平原、东北大平原、内蒙古高原的交会之处，是南北通衢的纽带，东西连接的龙头，东北亚环渤海地区的中心。这块得天独厚的地域，不仅极具区位优势，而且环境宜人，气候温和，四季分明。在高山峻岭之下，有广阔的丘陵、缓坡和平川沃土，永定河、潮白河、拒马河、温榆河和蓟运河五大水系纵横交错，如血脉遍布大地，使其顺理成章地成为人类祖居、中华帝都、中华人民共和国首都。

这块风水宝地和久远的人文历史，催生并积聚了令人垂羨的灿烂文化。文物古迹星罗棋布，不少是人类文明的顶尖之作，已有 1000 余项被确定为文物保护单位。周口店遗址、明清皇宫、八达岭长城、天坛、颐和园、明清帝王陵和大运河被列入世界文化遗产名录，60 余项被列为全国重点文物保护单位，220 余项被列为市级文物保护单位，40 片历史文化街区，加上环绕城市核心区的大运河文化带、长城文化带、西山永定河文化带和诸多的历史建筑、名镇名村、非物质文化遗产，以及数万种留存至今的历史典籍、志鉴档册、文物文化资料，《红楼梦》、“京剧”等文学艺术明珠，早已成为传承历史文明、启迪人们智慧、滋养人们心

灵的瑰宝。

中华人民共和国成立后，北京发生了深刻的变化。作为国家首都的独特地位，使这座古老的城市，成为全国现代化建设的领头雁。新的《北京城市总体规划（2016年—2035年）》的制定和中共中央、国务院的批复，确定了北京是全国政治中心、文化中心、国际交往中心、科技创新中心的性质和建设国际一流的和谐宜居之都的目标，大大增加了这张“金名片”的含金量。

伴随国际局势的深刻变化，世界经济重心已逐步向亚太地区转移，而亚太地区发展最快的是东北亚的环渤海地区、这块地区的京津冀地区，而北京正是这个地区的核心，建设以北京为核心的世界级城市群，已被列入实现“两个一百年”奋斗目标、中国梦的国家战略。这就又把北京推向了中国特色社会主义新时代谱写现代化新征程壮丽篇章的引领示范地位，也预示了这块热土必将更加辉煌的前景。

北京这张“金名片”，如何精心保护，细心擦拭，全面展示其风貌，尽力挖掘其能量，使之永续发展，永放光彩并更加明亮？这是摆在北京人面前的一项历史性使命，一项应自觉承担且不可替代的职责，需要做整体性、多方面的努力。但保护、擦拭、展示、挖掘的前提是对它的全面认识，只有认识，才会珍惜，才能热爱，才可能尽心尽力、尽职尽责，创造性完成这项释能放光的事业。而解决认识问题，必须做大量的基础文化建设和知识普及工作。近些年北京市有关部门在这方面做了大量工作，先后出版了《北京通史》（10卷本）、《北京百科全书》（20卷本），各类志书近900种，以及多种年鉴、专著和资料汇编，等等，为擦亮北京这张“金名片”做了可贵的基础性贡献。但是这些著述，大多

是服务于专业单位、党政领导部门和教学科研人员。如何使其承载的知识进一步普及化、大众化，出版面向更大范围的群众的读物，是当前急需弥补的弱项。为此我们启动了“京华通览”系列丛书的编写，采取简约、通俗、方便阅读的方法，从有关北京历史文化的大量书籍资料中，特别是卷帙浩繁的地方志书中，精选当前广大群众需要的知识，尽可能满足北京人以及关注北京的国内外朋友进一步了解北京的历史与现状、性质与功能、特点与亮点的需求，以达到“知北京、爱北京，合力共建美好北京”的目的。

这套丛书的内容紧紧围绕北京是全国的政治、文化、国际交往和科技创新四个中心，涵盖北京的自然环境、经济、政治、文化、社会等各方面的知识，但重点是北京的深厚灿烂的文化。突出安排了“历史文化名城”“西山永定河文化带”“大运河文化带”“长城文化带”四个系列内容。资料大部分是取自新编北京志并进行压缩、修订、补充、改编。也有从已出版的北京历史文化读物中优选改编和针对一些重要内容弥补缺失而专门组织的创作。作品的作者大多是在北京志书编纂中捉刀实干的骨干人物和在北京史志领域著述颇丰的知名专家。尹钧科、谭烈飞、吴文涛、张宝章、郝志群、姚安、马建农、王之鸿等，都有作品奉献。从这个意义上说，这套丛书中，不少作品也可称“大家小书”。

总之，擦亮北京“金名片”，就是使蕴藏于文明古都丰富多彩的优秀历史文化活起来，使充满时代精神和首都特色的社会主义创新文化强起来，进一步展现其真善美，释放其精气神，提高其含金量。

2017年11月

目 录

CONTENTS



植物天地

概 述 / 1

树木园 / 14

银杏松柏区 / 18

榉树杨柳区 (绚秋苑) / 25

槭树蔷薇区 / 34

木兰小檗区 / 37

泡桐白蜡区 / 41

悬铃木麻栎区 / 43

专类园 / 45

月季园 / 46

碧桃园 / 49

丁香园 / 52
牡丹园 / 55
芍药园 / 59
海棠栒子园 / 62
宿根花卉园 / 67
木兰园 / 68
集秀园 / 71
梅园 / 75
水生植物园 / 78

温室大观

热带展览温室 / 81
低温展览温室 / 89
盆景园 / 91

园中独景

三潭映西山 / 96
桃花溪谷 / 98
郁金香海 / 99
独木成景 / 101
水杉丛林 / 103
歪脖老树 / 103
银杏金秋 / 104
二度梅开 / 106
海棠花溪 / 107

苍郁海松 / 108
古柏夹道 / 109
古墩秋眺 / 109
古井微澜 / 111
北纬 40 度标志 / 112

人文景区

卧佛寺 / 115
樱桃沟 / 135
黄叶村曹雪芹纪念馆 / 150
名人墓地 / 168

附录：植物园桃花节主要观赏花物候表 / 177

后 记 / 181

概 述

北京的西山，为太行山北端余脉，峰岭连延、林海苍茫、烟光岚影、四时俱胜。数百年来，人们为它四时的景色所倾倒流连其间，留下诸多题咏。最为今人熟悉的便是徐志摩的诗句：北京的灵性，全在西山那一抹晚霞。

但凡对人文历史的追述，都要从产生不同人文现象的地理生态环境开始。深受人民群众喜爱的、美丽的北京植物园亦是如此。

北京植物园位于北京著名的西山风景区寿安山之阳的卧佛寺地区。地理坐标为北纬 $40^{\circ} 0' 21''$ ，东经 $116^{\circ} 11' 38''$ 。规划四至：东至马武寨，北至三柱香，西至黑石包，南到香颐路。为燕山山脉与平原过渡地带，属暖温带大陆性季风气候，四季分明，春秋短，冬夏长。

因为东、北、西三面群山拱卫，山前为丘陵台地和平原，北京植物园的山地面积占总规划面积的五分之三。园内的樱桃沟水

源充沛，溪流穿谷而过，这种自然地理环境，形成了北方少有的温暖湿润的特殊小气候。这种气候更利于多种植物生长，春天鸟语花香，夏季晴云碧树，秋日树叶如丹，冬时积雪凝素。因此，这里自古就受到帝王和士人的喜爱。自唐代开始，历代王朝在此营建行宫别院，鼎盛时几十个寺观遍布沟谷、台地使这里成为游览胜地。不仅帝王的銮舆经常光临，文人墨客也多来踏青郊游，百姓进香祈福路不绝履，这种兴盛随朝代更迭起落，一直延续到清朝末期。卧佛寺地区经过千余年的流变，形成了深厚的人文积淀。

也正是这种特有的地理生态条件及人文历史，西山卧佛寺地区在中华人民共和国成立之初，就成为由国务院批准的、建设“北京植物园”的最佳选址地。

国际上对植物园的选址十分重视，首先要满足一座植物园的专业任务和功能。从专业的角度，它应该能够具备践行树木栽培学、保护生物学、栽培品种的基本条件。这些条件十分苛刻而全面，包括：保护与保存、树木学、环境影响评价及教育、民族生物学研究、野外基因库、标本馆研究与植物分类学、园艺学研究、新的作物遗传资源的引进和评价、观赏园艺和花卉栽培、植物再引种和生境恢复研究、污染控制及监测、野生植物研究、种子及植物组织贮存等。另一个方面，一座植物园还担当着重要的社会角色，因而从社会学的角度，它要满足公共休憩、旅游、迁地与就地保护及其管理等，发挥在构建和谐社会、提高人们幸福感上的应有作用。

世界上任何一座植物园的建立与发展, 以及其功能的逐步完善, 都需要一个漫长的过程。彼此间的学习与借鉴, 使得每一座植物园既有着科学内核的共性, 同时又彰显着各自不同的特点。

北京植物园 1956 年经国务院批准并拨专款建园, 由树木园、专类园、展览温室为主的现代植物园以及卧佛寺、樱桃沟、曹雪芹纪念馆等人文名胜古迹两大部分组成。全园总规划面积 400 公顷, 已建成开放游览区 200 公顷, 自然保护试验区 200 公顷。经过 60 余年的建设, 北京植物园已成为集科普、游览和科研为一体的国家重要的植物园之一。其丰富的历史人文景观以及蕴藉其中的深厚的传统文化内涵, 其层峦叠翠、绿树晴云、清幽静雅的自然野趣更使之成为北京近郊难得的“桃源仙境”。

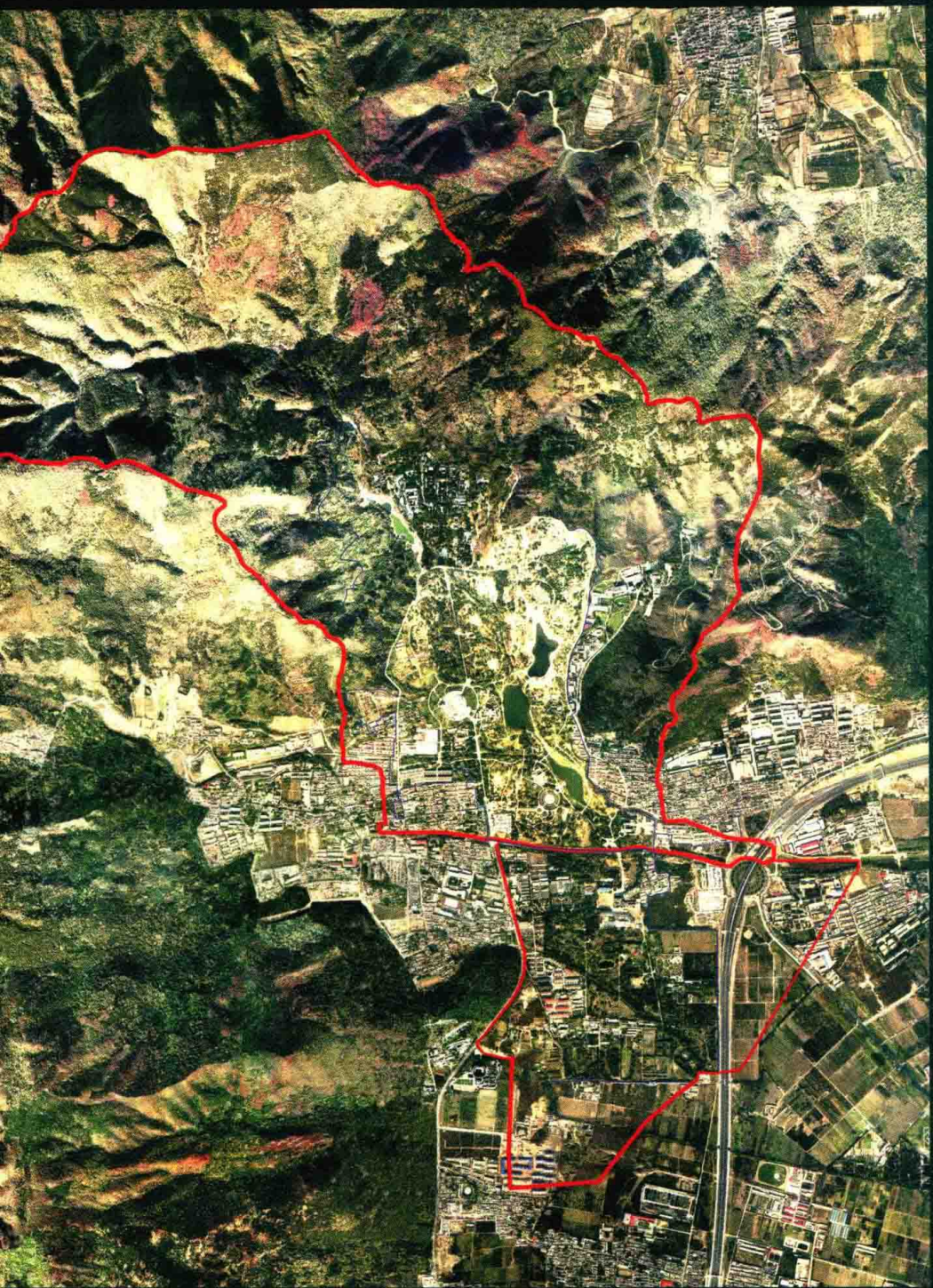
植物园的发展建设, 折射了一个国家、一个民族的科学精神, 反映了人们对自然界的认知和与之相处的态度。因而对植物园历史的追溯, 是科学与人文两大学科的必然结合。那些在不同的历史时期、不同条件下为之奋斗的先行者, 也应为后人铭记。

关于在北京兴建植物园的肇始, 要追溯到清朝。清光绪二十六年 (1900), 光绪帝下诏振兴农学, 开始推行西方近代农业技术。光绪三十二年 (1906), 成立清农事试验场, 设苗圃、温室, 引种农作物、药用植物等。1925 年, 国立北平研究院植物研究所建立小型植物园, 是为北京最早的植物园。

1951 年, 中国科学院植物研究所在西郊公园建立植物园苗圃, 收集植物种苗进行小规模试验。

1954 年, “中国科学院植物研究所北京植物园苗圃” 正式挂

1956年国家植物园规划红线图



规划红线

牌。同年，植物园 10 名青年科技人员黎盛臣、吴应祥、董保华、张应麟、阎振茏、王今维、王文中、谢德森、孙可群和汪嘉熙联名写信给毛泽东主席，请求解决植物园永久园址问题，并很快得到批复。

1954 年 4 月 5 日，中国科学院致函北京市人民政府提出：首都一定要有一个像苏联科学院莫斯科总植物园一样规模宏大、设备完善的北京植物园，以供试验研究、教学实习以及广大劳动人民和国际友人参观。面积需 5000 亩 ~6000 亩，园址以玉泉山和碧云寺附近为宜。12 月 14 日，北京市人民政府复函科学院，同意在卧佛寺附近划定 8000 亩，在香颐路以南划定 1000 亩，作为北京植物园的永久园址。

1956 年 5 月 9 日，中国科学院和北京市人民委员会联合行文，上报国务院申请筹建北京植物园，由中国科学院和北京市人民委员会共同领导。5 月 18 日，国务院批准设立北京植物园，由中国科学院植物研究所和北京市人民委员会园林局共同领导，建设经费 560 万元。10 月，钱崇澍代表中科院、刘仲华代表北京市人民委员会签署了《中国科学院、北京市人民委员会合作筹办北京植物园合约》。

1957 年，中科院植物所和北京市园林局共同组成了“专家规划设计委员会”，对待建的北京植物园进行了总体规划设计。规划明确香颐路以南为植物园的试验区，香颐路以北是植物园的开放游览区。

1955 年至 1959 年陆续征用建园用地 8500 亩，其中南园

1400 亩作为科研基地，北园 7100 亩作为科普通地。1960 年下半年，由于受到国民经济宏观调控的影响，植物园建设停滞，560 多万元的专款只花了 154 万元，余款被冻结上缴。“南植”与“北植”的全面合作关系中断，自然形成两个不同隶属的单位（前者属于中国科学院植物研究所，后者属于当时北京市园林局），从此单独运作。

从 1962 年到 1979 年，植物园的土地和树木受到很大破坏。1978 年 11 月 1 日，北京植物园恢复建设。1980 年，北京植物园重新制定规划，开始建园。1987 年，北京植物园正式对社会开放。

十一届三中全会以后，北京植物园被国家和北京市列为重点建设项目，先后建设了牡丹园、芍药园、碧桃园、丁香园、木兰园等多个专类园，树木园的银杏松柏区、槭树蔷薇区等已基本完成建设。20 世纪 90 年代北京植物园建成低温温室，2000 年建成具有国际水平的热带植物展览温室。北京植物园还实施集水、蓄水工程，建成了 6 个人工湖和从樱桃沟水源头顺地势蜿蜒而下的 2600 多米的溪流。国家级文物保护单位十方普觉寺经过多次修缮，得到了很好的保护；曹雪芹纪念馆于 1984 年建成开放，使得园内新增加了一个具有文化影响力的景点；樱桃沟自然风景区景观提升与改造工程，涵养和恢复了被破坏了的自然环境，已经多年未见的动植物开始回归。水源头退谷亭、一二·九纪念广场、石桧书巢、红星桥周边等多处景点的修缮，使得樱桃沟呈现了“在自然中见人文，在人文中赏自然美景”的多方效应。

2009 年普查，全园木本植物 986 种（品种）68619 株，骨