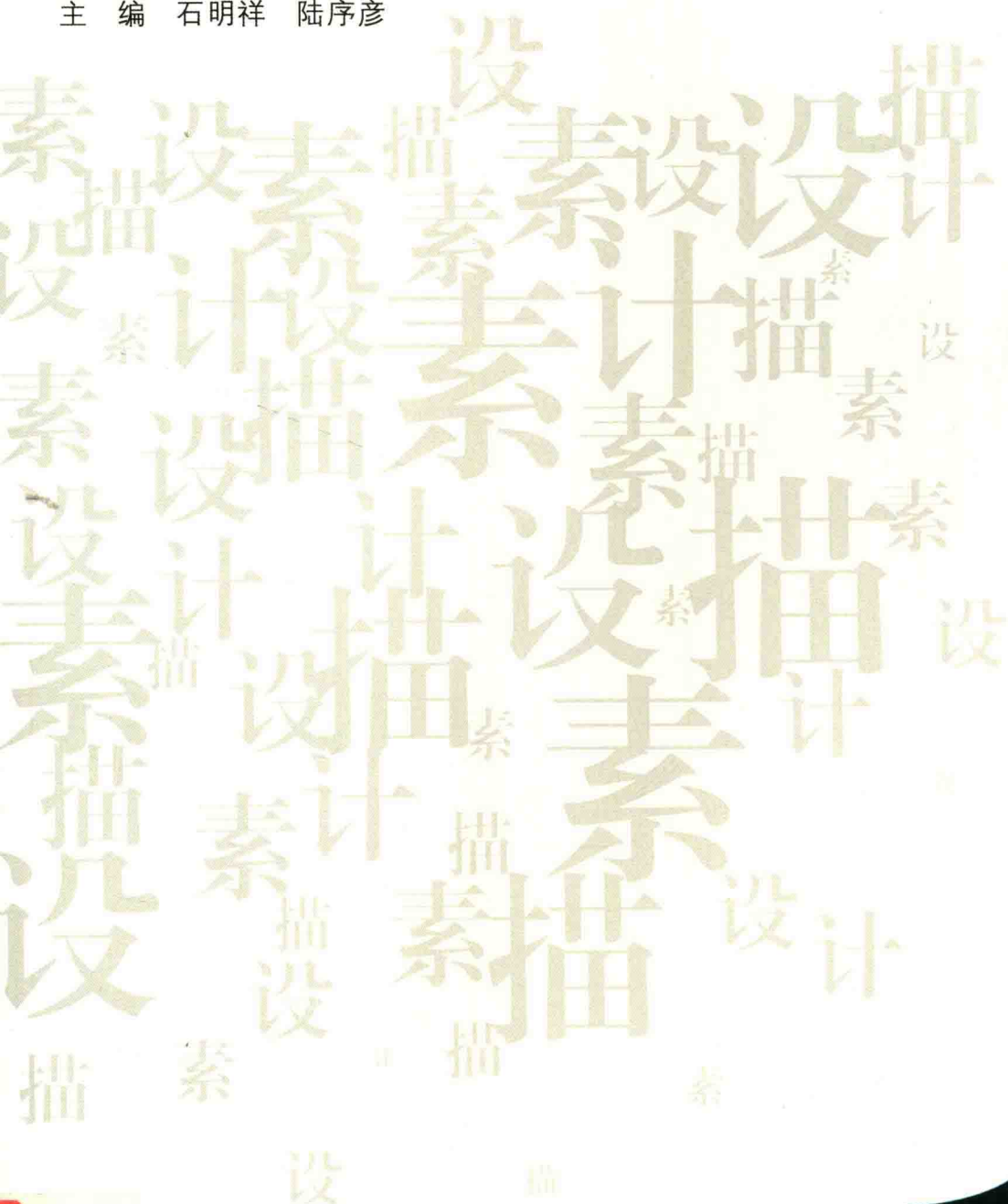


创 新 系 列 教 材  
全 国 “ 十 三 五 ” 规 划 精 品 教 材

# 设计素描

S H E J I S U M I A O

主 编 石明祥 陆序彦



北京出版集团公司  
北京出版社

创 新 系 列 教 材  
全 国 “ 十 三 五 ” 规 划 精 品 教 材

# 设计素描

S H E J I S U M I A O

主 编 石明祥 陆序彦  
副主编 张红燕 吴中正 鲁治中  
宫成伟 冯靖宇 刘 珍

北京出版集团公司  
北京出版社

图书在版编目(CIP)数据

设计素描/石明祥,陆序彦主编. —北京:北京出版社, 2010. 7

(创新系列教材)

ISBN 978-7-200-08318-7

I. ①设··· II. ①石···②陆··· III. ①素描—技法(美术) —高等学校—教材 IV. ①J214

中国版本图书馆CIP数据核字(2010)第140841号

设计素描 石明祥 陆序彦 主编

---

出版发行:北京出版集团公司 北京出版社  
地 址:北京北三环中路6号 邮政编码:100120  
制版印刷:北京航科印刷有限责任公司  
开 本:787x1092 1/16  
印 张:11.25  
版 次:2018年7月第2版  
印 次:2018年7月第1次印刷  
书 号:ISBN 978-7-200-08318-7/J·541  
定 价:39.80元  
质监电话:010—58572393 010—87177755

---

## 出版说明

素描作为艺术设计的基础课程，是步入设计专业领域的一个不可或缺的学习环节。长期以来，由于传统美术观念的影响，艺术设计的素描课程一直在传统绘画素描的体系和方法基础上略作调整实施教学，设计的素描教学与专业教学衔接不上，以致产生了基础教学与专业教学严重脱节和错位的现象。因此，实施新的切合设计教育实际的素描教学成为大多数高校素描教师的迫切愿望。鉴于此，一些高校的素描教师在自己的教学领域中进行了有益的探索和改进。多年来形成的素描观念正在解构和重组，出现了素描教学逐渐与设计专业吻合的局面。近年来，各出版社关于设计素描的教科书、参考书、专业书已出版了数十种，这些书籍的出版是各位活跃在设计素描教育第一线的资深教师多年潜心研究和教育实践的丰硕成果，为素描基础教学与设计专业教学的衔接积累了丰富的经验。为此，我们根据在设计专业素描教学中的实践和体会，借鉴同类书籍，编写了这本既有传统绘画素描的基本理念和方法，又结合设计专业的特点，以培养创造意识为目标，使学生切实掌握设计专业特有的素描观念和方法的设计素描教科书。

本书撰写的基本思路为：首先，介绍设计素描的概念及其发展、设计素描与传统绘画素描之间的差异，以使学生较为全面地了解其意义和作用。其次，将素描教学的一般规律和设计的专业特点融汇渗透，分别阐述：设计素描的写实基本技能训练，包括结构表现、材质表现和快速表现；设计素描的形体构想训练，包括装饰性、抽象和意象造型的构想；设计素描的创造性表现训练，包括创意思维、创意原理和创意表现。

设计专业是科学技术和艺术两门学科的结合，因此它兼有两者的鲜明特点，设计素描也同样如此。我们撰写本书的宗旨是，既要继承传统绘画素描的经验和保留其合理性，又要研究设计素描的专业特点，揭示设计素描是传统素描在当代设计教育中延续和扩展的理念，从而使素描基础更好地为设计专业服务。本书对设计素描有关观点和教学思路虽几经推敲斟酌，但仍难免有不妥之处，这有待于在今后的教学实践中不断补充、修改、完善和提高。

出版说明 / 1

项目一 素描与设计素描 / 1

任务一 素描的概述 / 1

任务二 设计与设计素描 / 13

项目二 设计素描基本造型要素 / 23

任务一 形体与结构、比例 / 24

任务二 形体的透视规律 / 32

任务三 物象的明暗、质感和空间关系 / 42

项目三 结构设计素描 / 69

任务一 构图概述 / 70

任务二 点、线、面 / 72

任务三 形式美法则 / 76

任务四 形体与结构 / 80

项目四 客观写实再现素描 / 83

任务一 材质精细表现 / 84

任务二 客观写实再现作品赏析 / 88

任务三 快速表现 / 109

任务四 快速表现训练 / 115

项目五 抽象与意象性素描 / 137

任务一 黑白正负形抽象素描 / 138

任务二 自然中的抽象素描 / 148

任务三 物象形式联想与概念转换抽象素描 / 151

任务四 意象构成与形态变异素描 / 158

# 项目一

## 素描与设计素描

### 项目导读

素描是美术专业和设计类专业的基础课程。它是一切造型艺术的基础，是以单一颜色来描绘自然界中各种物象和形体特征、空间、质感等多种造型因素，是艺术表现的形式。同时是培养观察能力、分析能力、表现能力的手段；是培养造型能力，掌握基本造型规律和艺术创作技巧所研究的重要课题。

### 教学目标

了解设计素描的内涵及相关知识，认识学习设计素描的意义，明确设计素描的目的、内容和任务；讲述素描教学只有适应了所学专业特点，才能更有效地与该专业接轨，从而达到全面地提高素质的目的。

### 教学重点

素描的概述  
设计与设计素描

### 任务一

### 素描的概述

任务目的

- 了解素描的概念；素描所使用的材料工具及素描的作用。
- 掌握素描的造型及表现要素。
- 欣赏一些名家素描图。

## 知识梳理

## 一、素描的概念

通俗地说,素描就是用单一颜色来描绘对象的一种绘画表现形式。一般而言,它不注重对色彩的表达,而只强调对物体结构、轮廓、空间关系、明暗节奏等因素的刻画和研究。作为一种绘画形式,它通常用单色或有限的几种颜色来完成绘画表现。在具体的物体刻画中,注重结构和明暗,并通过明暗关系在二维平面上表现出三维立体的艺术效果。更具体地说,素描是舍弃了对象的多种色彩关系,用比较单纯的颜色,通过线条和明暗色块去描绘对象的外形、比例、结构、体积、空间和质感,运用这些造型艺术的基本手段来综合表现空间形象的绘画形式(图1-1至图1-7)。



图1-1 达·芬奇素描



图1-2 丢勒素描1



图1-3 丢勒素描2

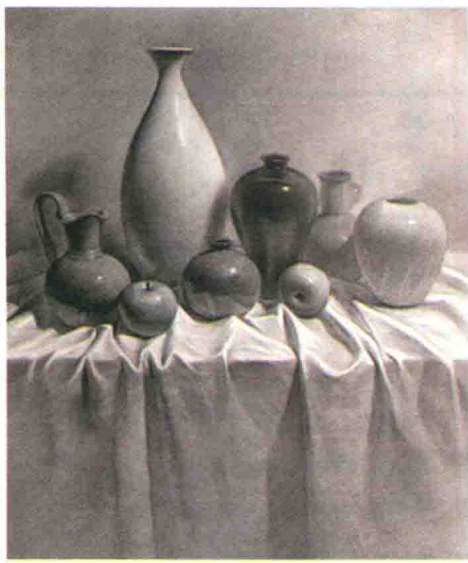


图1-4 常萌 指导教师 庄惟嘉1



图1-5 常萌 指导教师 庄惟嘉2



图1-6 李吉亮 四川美术学院 纸本铅笔 半开



图1-7 中央美术学院 纸本铅笔

## 二、素描所使用的材料工具

常见的素描用笔是炭笔、铅笔，也有钢笔、水墨、蜡笔、炭粉等其他用笔或材料。素描所用纸张则以白色的素描纸和其他质地较为坚实的白色纸张为主，也有以有色纸或其他可供描绘的基材进行描绘的。随着艺术形式的发展和多种材料的使用，表现语言和使用工具及材料也越来越丰富多样。一般来说，凡是能够用于书写的工具都可以作为素描的材料和工具。

**画笔：**常见的素描通常是以铅笔、炭笔、炭条或其他各种黑色的绘画工具描绘的，利用黑白色彩层次表达物体的空间、质感、光线等画面要素，但也有用彩色笔（如棕色、红色、蓝色等）描绘的。某些艺术家用彩色作为基色，以黑色强调暗部，再以白粉提出亮部和高光，从而丰富了素描的表现形式。现代一些艺术家也采用其他多种材料，通过剪裁拼贴、肌理表现、打磨以及简单地雕琢等多种材料技法进行尝试，这在某种程度上也属于素描范畴。

**画纸或画布：**传统的素描一般是以素描纸作为描绘的基材。现在的素描纸也不仅限于白色，而是有着多种颜色和丰富的表面肌理效果，从某种角度来说拓展了素描的表现效果。也有艺术家用木板、纺织物等平面作为素描的基材，使素描与其他绘画形式间的界限越来越模糊。

## 三、素描的作用

### 1. 作为造型训练的手段

素描是培养绘画、设计造型表现能力的有效手段。它主要用于学习视觉艺术的表现技巧、探索

造型规律、培养专业习惯的绘画训练过程。艺术是表现事物的一种手段。无论是偏重纯精神表达的造型艺术，还是与社会生产联系更加紧密的设计艺术，它们的基础都是造型。艺术造型是人按照自然方式进行的复杂劳动，是一项需要长期训练才能形成的特殊技能。艺术造型不只是塑造孤立静止的物体形态，更重要的是表现物体中各种形式的有机关系。掌握艺术造型的方法，需要运用人的自然思维方式和操作方式，需要研究自然物体的形式特点并认识它的变化规律及条件。素描是解决这些造型问题的最佳途径，这在视觉艺术的造型实践中得到了充分的证明，因此，素描被视为视觉艺术造型训练的基础。总的来说，素描训练是一切视觉艺术造型的基础，它是这种专业学习过程中必须经历的一个阶段。

## 2. 作为思维创意的源泉

素描除了是艺术家对表现技能的训练手段外，还是艺术家在创作前期针对光影、构图和全幅的规模等要点所做的研究和探讨。它是一幅画创作的初步构图或造型推敲的过程：一幅出自风景画家的速写或素描通常是一幅小而快的记录，用来表现风景的光线效果，同时也是为了将来重新作画时的构想做准备。

在现代艺术和设计工作中，特别是在作品的创意阶段，很多艺术家和设计师往往采用素描的手法来斟酌和记录创意灵感和创作思路，这种素描形式又称为方案草图。素描这种快捷方便的表现手法为艺术家、设计师捕捉转瞬即逝的创作灵感提供了最为有效的途径。

## 四、素描的造型及表现要素

### 1. 作为独立的造型表现语言

素描可以作为造型能力训练的基础或创作的前期工作阶段的素材，因为它具有特殊的视觉美感，也可以作为独立的造型表现作品呈现出来。从这个意义上来说，素描就是一种正式的艺术创作，通过单色来表现直观世界中的事物，从而传达作者的思想、概念、态度、感情、幻想或者某种象征意义。同时，素描也可以采用某种抽象的表现语言和绘画形式，这样会更加具有创作的完整性和表意的复杂性。但是，素描不像其他绘画形式那样重视总体和色彩，相比之下，它更着重结构和形式的表达。

### 2. 素描的主要表现要素

一幅素描的表现要素按描绘的先后顺序一般有：构图、比例、结构、形体、质感、光影、空间等（见图1-8至图1-10）。



图1-8 素描表现1

如前面所说，素描是在二维空间表现三维空间的

视觉效果，而达到这种表现途径的画面具体构成元素主要是点、线、面三种视觉元素以及由这三者组合构成的画面节奏关系。

“点”是构成画面的最小视觉单位，点在空间中的运动则构成了线。一般来说，我们很少能够在画面中找到纯粹意义上的点，但对于画面整体来说，相对较小的面我们可以将它看作这种特定的视觉元素，比如我们说的明暗中的高光点、结构上的骨点等。

“线条”是素描的主要因素。无数点连续排列构成了线。它是表现形体的最基本单位，它使素描具备了形象和视觉美感。从一幅优秀的素描作品中，观者除了可以看到描绘的形体，还可以感受到形体之外的线条的律动之美。不同的线条笔触能营造出不同的画面节奏关系，这种节奏通过主动与被动的呈现，体现在画面的空间环境、平面构成、体积、色调及质感等方面，并最终通过视觉形象表现出来。

“面”是素描的另一种重要的表现方式。一组并列的线就构成了面。每一个物体在光照下都呈现出亮面、灰色面和暗面三个主要部分。素描正是通过对这些面的描绘来表现形体、空间和光影的。物体的明暗从最亮到最深简单排列依次是：亮部、灰部、反光、暗部和明暗交界线。在实际作画时，亮部要尽量避免脏，暗部要尽量避免闷（即由于暗面刻画太死而没有空隙与反光）。对于素描练习，徐悲鸿先生提出过“宁方勿圆；宁直勿曲；宁脏勿净；宁拙勿巧”之说。这里的“宁脏勿净”主要是针对初学者而言，在对画面的整体控制还不熟练的条件下，为了注重对物体结构的认识和形体塑造，为了避免各个大的面中刻画简单、空洞单调，可暂时将画面的整体关系的要求降低。

基础素描是艺术设计造型语言的基础，是训练设计造型能力的基本手段。只有在表现能力基本具备的前提下，才能够实现自由创意的图像表达。虽然在今天，摄影、摄像以及计算机图形制作等现代视觉表现方式已经到了高度发达和普及运用的程度，艺术设计专业的学生仍然离不开针对传统素描造型能力的训练。



图 1-9 素描表现 2



图 1-10 素描表现 3

## 五、素描图例学

### 1. 画家的创作草图

如图 1-11 所示为著名画家所创作的草图。



图 1-11 达·芬奇素描

### 2. 动画家的原画草图

如图 1-12 至图 1-15 所示为动画家的原画草图。

### 3. 产品设计师的设计草图

如图 1-16 至图 1-21 所示为产品设计师的设计草图。



图 1-12 动画设计 1



图 1-13 动画设计 2



图 1-14 动画设计 3



图 1-15 动画设计 4



图1-16 产品设计1

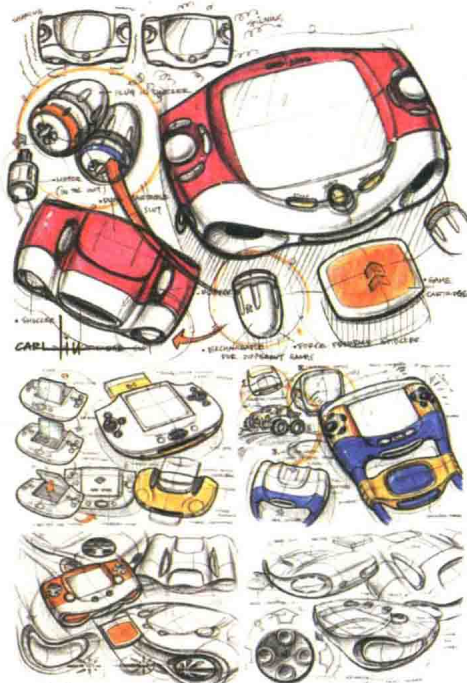


图1-17 产品设计2

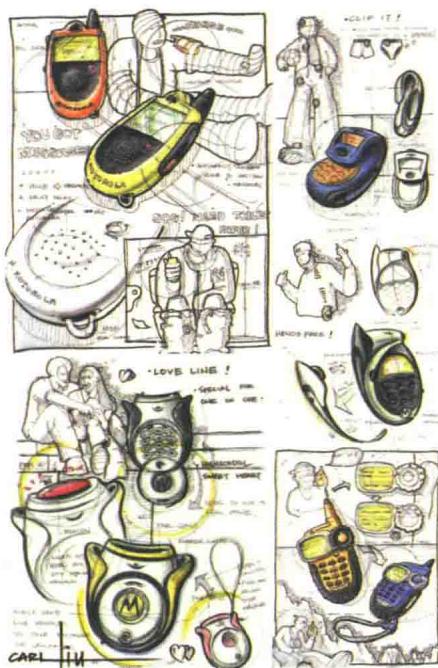


图1-18 产品设计3

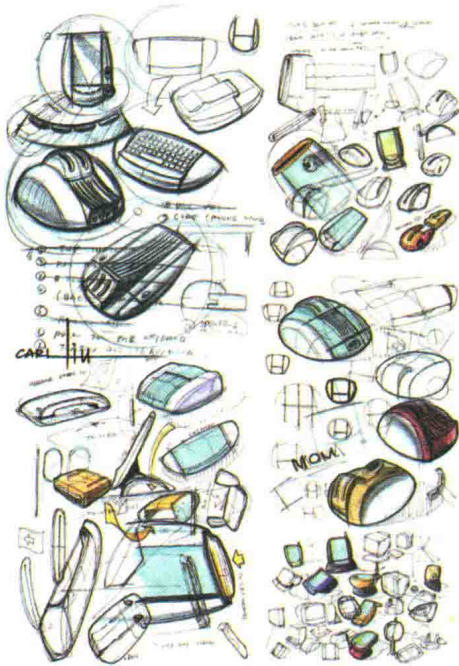


图1-19 产品设计4

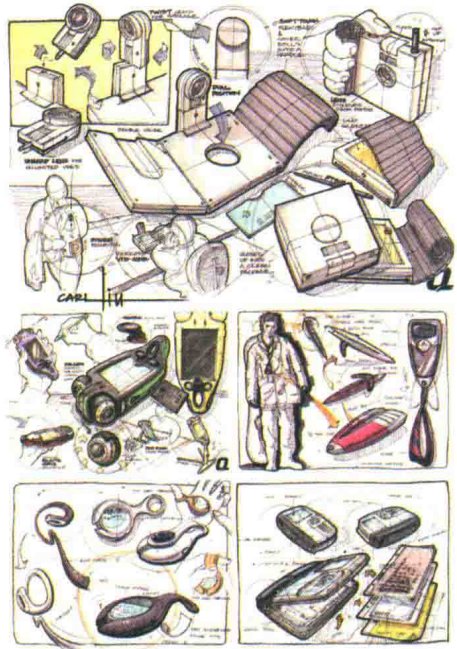


图1-20 产品设计5

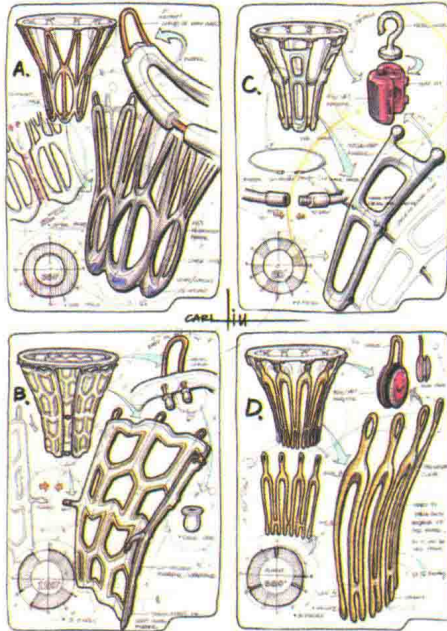


图1-21 产品设计6

#### 4. 建筑师的方案草图

如图1-22至图1-24所示为建筑师的方案草图。

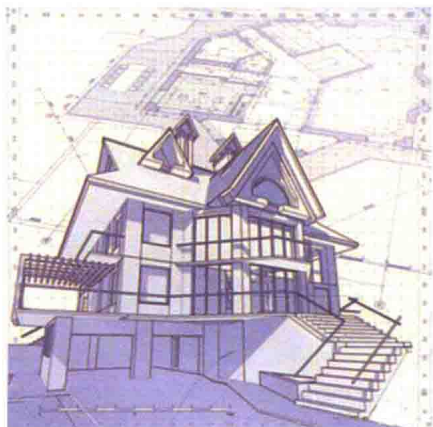


图1-22 亭 阿尔多·罗西



图1-23 旋转展厅设计

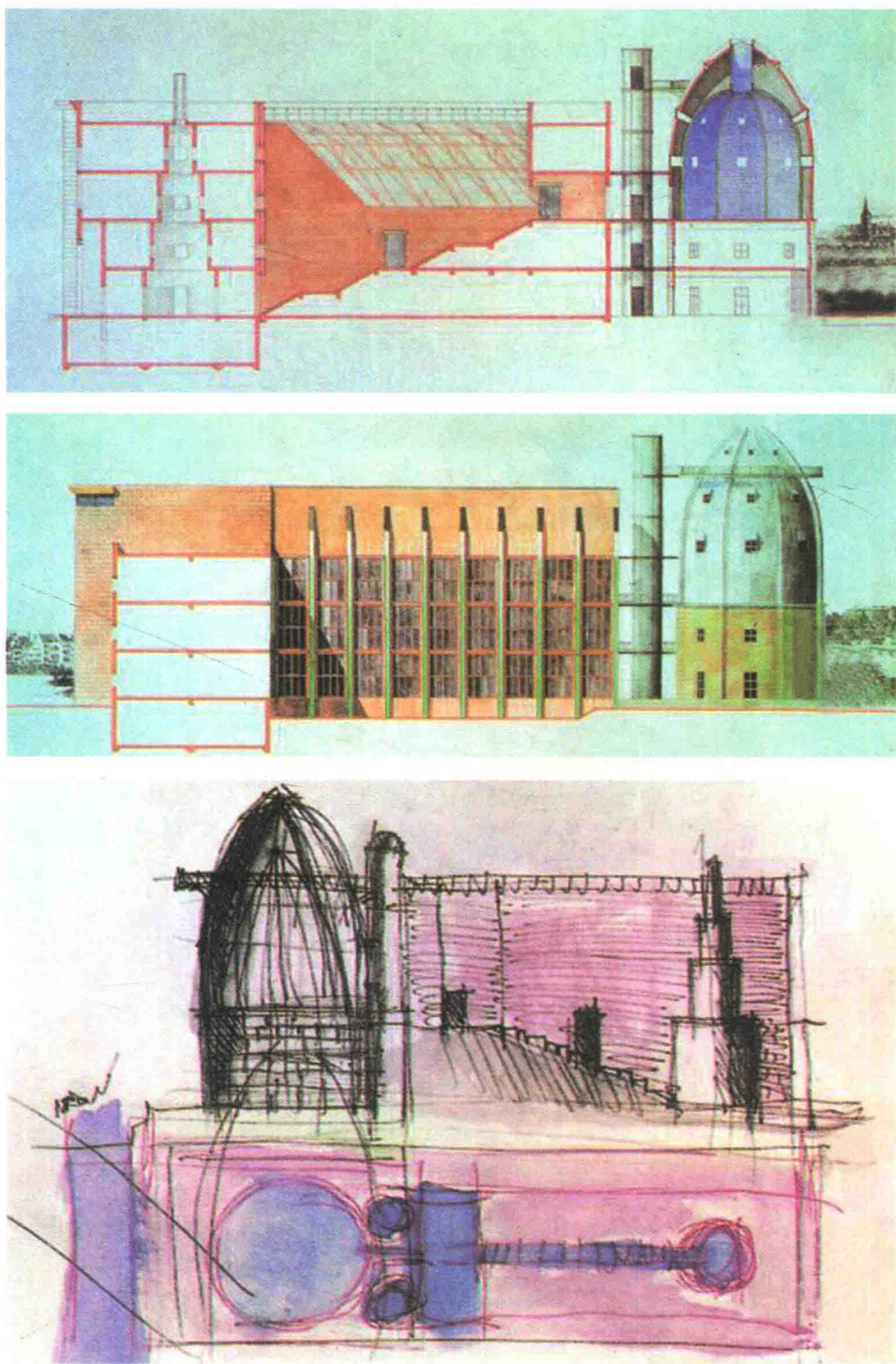


图1-24 阿尔多·罗西博物馆新建筑