

案例同步

视频教程

花鸟鱼虫

国画技法入门

蓝博艺站 编著

赠送临摹范例图

16堂同步视频课



中国铁道出版社
CHINA RAILWAY PUBLISHING HOUSE

案例同步

视频教程

国画技法入门

花鸟鱼虫

蓝博艺站 编著



中国铁道出版社
CHINA RAILWAY PUBLISHING HOUSE

图书在版编目 (C I P) 数据

国画技法入门. 花鸟鱼虫 / 蓝博艺站编著. — 北京: 中国铁道出版社, 2019.3
ISBN 978-7-113-25316-5

I. ①国… II. ①蓝… III. ①花鸟画—国画技法 ②虫草画—国画技法

IV. ①J212.1

中国版本图书馆 CIP 数据核字 (2018) 第 294708 号

书 名: 国画技法入门: 花鸟鱼虫

作 者: 蓝博艺站 编著

策划编辑: 聂浩智 王 宏

责任编辑: 王 宏

封面设计: 数码创意

版式设计: 安小龙

责任印制: 赵星辰

出版发行: 中国铁道出版社 (100054, 北京市西城区右安门西街 8 号)

印 刷: 北京顶佳世纪印刷有限公司

版 次: 2019 年 3 月第 1 版 2019 年 3 月第 1 次印刷

开 本: 787mm × 1092mm 1/16 印张: 8 字数: 160 千

书 号: ISBN 978-7-113-25316-5

定 价: 39.80 元

版权所有 侵权必究

凡购买铁道版图书, 如有印制质量问题, 请与本社读者服务部调换。

电话: 市电 (010) 51873170 路电 (021) 73170 (发行部)

打击盗版举报电话: 市电 (010) 51873659 路电 (021) 73659

前言

国画是我国传统文化艺术的瑰宝，有着十分悠久的历史，本书旨在用轻松简单的方式指导大家如何绘制出与众不同的国画作品。从握笔姿势到线条的练习与应用开始，讲解水墨应用和颜色的调配，系统地向大家介绍了国画绘画的基本技巧，接着详细介绍花卉、鸟类、鱼介和草虫的画法，每种画法讲解后都附有各式各样的范例，可以供初学者临摹。本书内容丰富，语言通俗易懂，实用性强，适合喜欢画花鸟鱼虫的读者、国画培训班的学员以及爱好国画的初、中级读者阅读，同时也可作为各地老年大学的实用教材。

本书还提供了立体化的配套资源，包括绘画教学视频、周边产品等，需要了解更多关于本书的配套资源，可以通过下方的使用说明联系我们，希望为广大读者在“学”与“画”之间铺垫出一条更加平坦的道路。现在就请大家轻松地翻开此书，让我们一起来快乐绘画吧！

使用说明



高清大图下载

使用手机或Pad扫描图书案例页的二维码，可以打开案例清晰图片，方便临摹学习。



免费绘画教程

本书示范案例页下方包含该案例的视频教学，扫描对应的二维码，即可观看高清视频教程。



技术交流平台

加入绘画爱好群，和更多的画友共同进步，并且可获取与本书相关的配套资源及售后升级等服务。

说明：服务器不定期系统维护，在此期间将暂时无法访问，请您稍后再试，由此带来不便，敬请谅解。电子邮件：lych@foxmail.com

绘画爱好 QQ 群：329013739（已满）
绘画爱好 QQ2 群：635418925（已满）
绘画爱好 QQ3 群：635434234
绘画爱好 QQ4 群：624552514
绘画爱好 QQ5 群：480208489
绘画爱好 QQ6 群：99581627

Contents

目录。

第壹章

国画基础入门技法

1.1 认识花鸟画	2		
1.1.1 什么是花鸟画	2		
1.1.2 花鸟画的发展	2		
1.1.3 花鸟画的分类	3		
1.2 认识毛笔	4		
1.2.1 毛笔的构造及握笔姿势	4		
1.2.2 毛笔的种类	4		
1.3 认识纸与颜料	5		
1.3.1 纸的种类	5		
1.3.2 颜料的选择	5		
1.4 认识墨与砚	6		
1.4.1 墨	6		
1.4.2 砚台	6		
1.5 其他工具	7		
		1.6 运笔方法	8
		1.6.1 笔锋	8
		1.6.2 笔法	9
		1.7 调色	11
		1.7.1 墨色	11
		1.7.2 六彩	13
		1.7.3 常用颜色	14
		1.7.4 中国画调色技巧	15



第 贰 章

花卉的画法

2.1 花朵的绘制要点	18
2.1.1 花朵的画法	18
2.1.2 花朵的姿态	19
2.1.3 不同花朵的姿态	21
2.2 枝叶的绘制要点	22
2.2.1 枝干的绘制	22
2.2.2 草与叶片的结构	24
2.3 牡丹	25
2.3.1 牡丹的绘制	25
2.3.2 牡丹花的示范	26
2.3.3 牡丹花图谱	29



2.4 鸡冠花	30
2.4.1 鸡冠花的绘制	30
2.4.2 鸡冠花的示范	31
2.4.3 鸡冠花图谱	34

2.5 荷花	35
2.5.1 荷花的绘制	35
2.5.2 荷花的示范	36
2.5.3 荷花图谱	39

2.6 牵牛花	40
2.6.1 牵牛花的绘制	40
2.6.2 牵牛花的示范	41
2.6.3 牵牛花图谱	45



第三章

鸟类的画法


3.1 鸟类的绘制要点	48
3.1.1 鸟的结构	48
3.1.2 落鸟和飞鸟	49
3.1.3 鸟的不同形态	50
3.2 竹鸡	51
3.2.1 竹鸡的绘制	51
🎨 3.2.2 竹鸡的示范	52
3.2.3 竹鸡图谱	55
3.3 喜鹊	56
3.3.1 喜鹊的绘制	56
🎨 3.3.2 喜鹊的示范	57
3.3.3 喜鹊图谱	60
3.4 鸚鵡	61
3.4.1 鸚鵡的绘制	61
🎨 3.4.2 鸚鵡的示范	62
3.4.3 鸚鵡图谱	65
3.5 麻雀	66
3.5.1 麻雀的绘制	66
🎨 3.5.2 麻雀的示范	67
3.5.3 麻雀图谱	70




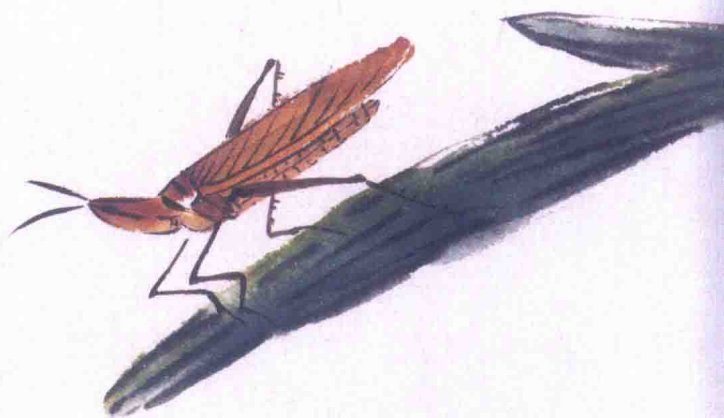
第四章


鱼类的画法


4.1 鱼类的绘制要点	72
4.1.1 鱼的结构	72
4.1.2 鱼类的不同角度形态	73
4.1.3 鱼类的绘制	74
4.1.4 鱼的布景绘制	75
4.2 鯰鱼	76
4.2.1 鯰鱼的绘制	76
🎨 4.2.2 鯰鱼的示范	77
4.2.3 鯰鱼图谱	79
4.3 鲤鱼	80
4.3.1 鲤鱼的绘制	80
🎨 4.3.2 鲤鱼的示范	81
4.3.3 鲤鱼图谱	83


4.4 鲫鱼	84
4.4.1 鲫鱼的绘制	84
 4.4.2 鲫鱼的示范	85
4.4.3 鲫鱼图谱	88

4.5 金鱼	89
4.5.1 金鱼的绘制	89
 4.5.2 金鱼的示范	90
4.5.3 金鱼图谱	93




5.3 螳螂	106
5.3.1 螳螂的绘制	106
 5.3.2 螳螂的示范	107
5.3.3 螳螂图谱	110

5.4 蝗虫	111
5.4.1 蝗虫的绘制	111
 5.4.2 蝗虫的示范	112
5.4.3 蝗虫图谱	115

5.5 天牛	117
5.5.1 天牛的绘制	117
 5.5.2 天牛的示范	118
5.5.3 天牛图谱	121

第五章

草虫的画法

5.1 草虫的绘制要点	96
5.1.1 昆虫的结构	96
5.1.2 昆虫形态结构的画法	97
5.1.3 昆虫外形特征的表现	99
5.1.4 昆虫的布景绘制	100
5.2 蝴蝶	101
5.2.1 蝴蝶的绘制	101
 5.2.2 蝴蝶的示范	102
5.2.3 蝴蝶图谱	105



第壹章

国画基础入门技法

中国画的历史悠远，画绩宏富，是我国传统绘画中璀璨丰厚而又弥足珍贵的艺术瑰宝。随着时代的演变和时间的流逝，它越来越显示出强大的生命力。而今，它已成为东方灿烂文化的精髓，成为中国文化艺术宝库中一颗瑰丽的明珠，是世界美术领域里自成体系的绘画形式之一。

中国画作画之工具材料为我国特制的笔、墨、纸、砚和绢素等。近现代的中国画在继承传统和吸收外来技法上，不断有所突破和发展。



1.1 认识花鸟画

中国花鸟画是中国绘画的三大画科之一，其寓意美好，收藏价值也极其高，是人们最喜欢的国画类型之一。

1.1.1 什么是花鸟画

何为花鸟画？从字面上来说，人们似乎很清楚这一中国画门类所表现的内容和题材，既是以花和鸟为表现对象的画为“花鸟画”。但是随着中国画的发展，它的题材概念越来越模糊，瓜果蔬菜、飞禽走兽，甚至锅碗瓢盆都是花鸟画的绘画题材。



1.1.2 花鸟画的发展

相对于国画山水和人物这两大画科，花鸟画的独立及成熟的时间都是最晚的，但作为一种绘画形式，它的出现却比二者都早，而且花鸟画成为独立的画科，经历了较漫长的历史积累。以独立形式出现并具有明确主题的花鸟画作品始见于魏晋、南北朝期间。

后来花鸟画经历较长的发展及磨练时期，经历了唐朝、五代、宋朝、元朝、明朝、清朝等各个时代的发展，从“徐”“黄”二体，到“随笔点墨”“不具形似”，再到“妙体众形”，到讲究“以神求貌”“以逸为上”，到“青藤白阳”“勾花点叶”，一直到了近代，花鸟画一直朝着历史的发展规律前进着，深得国人喜爱。



徐熙《天竺黄雀》



齐白石《和平鸽》



陈淳《商尊白莲图》

1.1.3 花鸟画的分类

花鸟画是国画重要的一科，花鸟画按照不同的标准可以分为不同的种类。按照笔法分类可分为写意花鸟画和工笔花鸟画。

【写意花鸟画】

写意花鸟画不追求工整、细致，而是通过墨色的变化表现物体的趣味性。



【工笔花鸟画】

工笔花鸟画先用白描勾型，然后以国画颜色层层叠染，最后得到色彩浓厚饱满的画面效果。

花鸟画按照对象或者题材分类，可分为花卉、草虫、禽鸟、鱼虾、蔬果、走兽等。



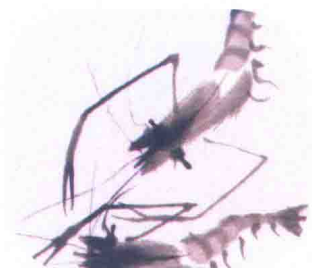
花卉



草虫



禽鸟



鱼虾



蔬果

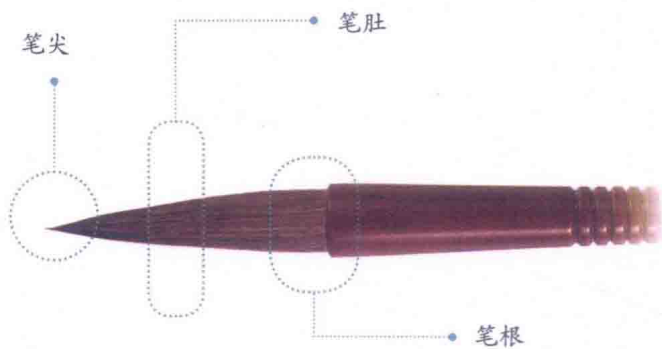


走兽

1.2 认识毛笔

毛笔是国画绘制重要的工具，不同材质的毛笔在画面中会呈现不同的效果，了解毛笔的特性对我们临摹和创作有很大帮助。下面就来了解一下毛笔吧！

1.2.1 毛笔的构造及握笔姿势



毛笔笔头分为三部分：笔尖、笔肚（笔腹）、笔根。笔尖至笔肚的那一部分分成三等分，靠笔尖的1/3称一分笔，然后依次二分、三分。



拇指、食指和中指负责握住毛笔，无名指和小拇指负责推动毛笔运动。小面积运笔时，手腕可以自然压在桌面上，大面积运笔时，就需要抬起手腕。

1.2.2 毛笔的种类

根据笔锋的软硬，我们将毛笔分为硬毫、软毫和兼毫，以及勾线笔。不同硬度的毛笔因不同的材质和地域又有许多不同的称谓。在绘制国画白描时，我们经常会使用勾线笔来勾线，勾线笔一般也属于硬毫笔。



硬毫

软毫

兼毫

勾线笔

【硬毫】

硬毫笔主要用黄鼠狼身上和尾巴上的毛制成，也有用獾、貂、鼠的毛或猪鬃做的笔，性刚、劲健。常用的有“小红毛”“衣纹笔”“叶筋笔”等。

【软毫】

软毫笔也叫羊毫笔，主要用山羊毫制成，也有用鸟类羽毛制造的，性质柔软，有大小、长短各种型号，白云笔是常见的羊毫用笔。

【兼毫】

兼毫笔是用羊毫与狼毫相配，或羊毫与兔毫相配制成，性质在刚柔之间，属中性。“七紫三羊”“五紫五羊”等都是常用的兼毫笔。

【勾线笔】

勾线笔的笔锋细而长，可以刻画出精细柔美、富于变化的线条。

1.3 认识纸与颜料

中国古代作画多用绢，大约元代以后才多用宣纸。而古代用的颜料大多是从石矿和植物中提取出来的，而现今的颜料许多都是化工合成的颜料。

1.3.1 纸的种类

国画里的宣纸按加工方法分类，一般常用的有生宣纸、熟宣纸、半生半熟宣纸之分。

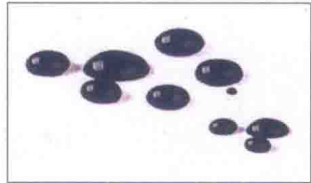
【生宣】

生宣纸渗透性大，吃水多，易渗化和洇晕，适合画写意画。



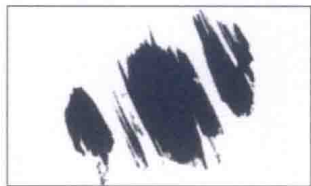
【熟宣】

熟宣纸是在生宣纸上加大量的矾制成，适合画工笔画。



【半生半熟宣】

半生半熟宣是在生宣纸上刷上适量矾水，矾有固定性，墨色在纸上不易润，适合画半工半写意的画。



1.3.2 颜料的选择

国画颜料也叫中国画颜料，是用来画国画的专用颜料。现在销售的一般为管装的颜料和膏状的颜料。



【盒装锡管颜料】

盒装锡管颜料用起来很方便，是市场上销售量最多的一种。



【膏状颜料】

膏状的颜料比较方便，干净，不易污染，方便携带和保管。

1.4 认识墨与砚

墨、砚属于文房四宝，砚基本以石质居多。墨相对简单，以古徽州所产松烟、油烟制成墨锭为最佳。现在瓶装的墨汁也是常见的用墨方式之一。

1.4.1 墨

我国制墨、用墨的历史相当久远。墨的发明是我国古代劳动人民对文化的一个重大贡献。我国历代许多杰出书画家的精品画作能长期保存下来，光耀千古，与制墨的水平是有一定关系的。墨分油烟、松烟、漆烟三大类。

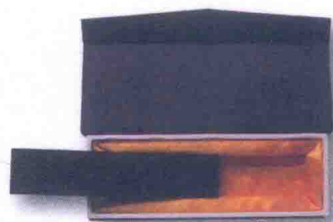


【漆烟墨】

漆烟墨用国漆烧制，画人物画时往往用来点睛。

【油烟墨】

油烟墨用桐油制成，墨色光亮，层次丰富，能显出墨色浓淡的细致变化，非常适合画写意画。



【松烟墨】

松烟墨用松树油脂烧制，黑而无光亮，较适合写字。在工笔画中，常常用松烟墨晕染鸟羽、蝶翅及毛发，黑而不发亮，自然有蓬松之感。

1.4.2 砚台

砚台主要是用来磨墨的，是绘画必备用品。砚以材料分，有石砚、砖砚、瓷砚等，其中以石砚为佳，石砚中最著名的当属歙砚和端砚。



【歙砚】

歙砚产地为婺源之龙尾山，所出料石质坚而有韧性，不拒墨也不损笔，停水不耗。歙砚坑产砚石纹理不同，名目繁多，以青色绿晕多金星者为上品。歙砚除实用外，本身亦是一件精美的高级工艺品。历代文人收藏砚石者不少。

【端砚】

端砚位于广东肇庆端溪县。它的特点是质地坚实细润，发墨快而不损笔，润而不易干，为砚中上品。



1.5 其他工具

【镇纸】

写字作画时用以压纸的东西，常见的多为长方条形，因故也称作镇尺、压尺。



【笔架】

座底以稍重的木、石、金属等制作，中有一柱杆，上布有均匀对称的小钩，以利于挂笔用，故此称笔挂。



【笔筒】

用于放置毛笔，一般有瓷质、木质和竹质等，表面可绘制或雕刻。



【印泥】

用于中国画的印章。金石书画之钤记，都需要使用。常见有朱砂、朱膘、八宝等。

【笔洗】

用来盛水洗笔的器皿，以形制乖巧、种类繁多、雅致精美而广受青睐，传世的笔洗中，有很多亦是艺术珍品。



【色碟】

以白色的瓷器制品较佳，调色或调墨应准备小碟子数个，储色以梅花盘及层碟较理想，不同的颜料应该分开存放。



【印章】

一幅完整的国画作品，必须要有印章。印章是国画的精神灵魂所在，文人画讲求诗书画印的结合，但并不是一定要题诗、钤印。



1.6 运笔方法

笔法是中国画技法中的精髓，中国画重写意的特点，必然导致重视用笔，主张笔到意到，意在笔在，运笔可说是学习中国画的门径，运笔方法的好坏，关系到作品的成败优劣。

1.6.1 笔锋

根据笔锋的形态和运笔方向的不同，我们可以将笔锋归纳为中锋、顺锋、侧锋、逆锋、散锋等。运笔与执笔密切相关，执笔中的压、钩、抵等控制着左右纵横和前后进退的运动。

【中锋】

笔锋垂直于纸面，锋从笔画中间运行，线条粗细和墨色都比较均匀，适用于勾勒，表现厚重实在的物象。



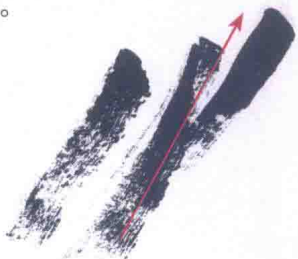
【顺锋】

笔锋倾倒，笔锋顺倾倒方向“拖”进，形成柔润、顺畅的笔痕。



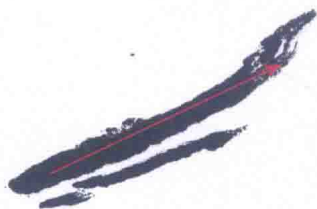
【侧锋】

笔锋偏侧于笔画一侧，笔锋与笔腹各在一边运行，笔画可形成一边浓一边淡、一边湿一边干、一边光一边毛等效果；侧锋痕迹薄而快，适用于画竹、鸟翅等。



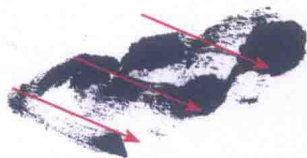
【逆锋】

逆锋运笔与顺锋运笔相对，其运笔方向与笔刷相反，画出苍劲、毛涩的笔痕。



【散锋】

先把笔锋里的水分吸干打散，笔痕不凝，画出的线条形成蓬松、虚渺的效果。



1.6.2 笔法

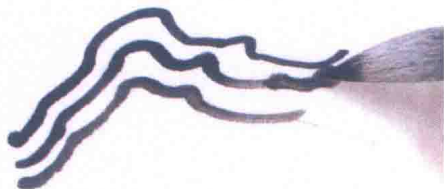
“以线造型”是中国画的基本原则。中国画在用笔方面的要求较为严格，我们称之为“笔法”，“笔法”顾名思义即用笔的关键技法。下面介绍一些常用笔法。

【常用笔法】

中国画是最讲究用笔的。以不同的用笔方法巧妙地表现物体不同的形、神、质。用笔的一些常用表现手法有勾、皴、擦、点、染等。

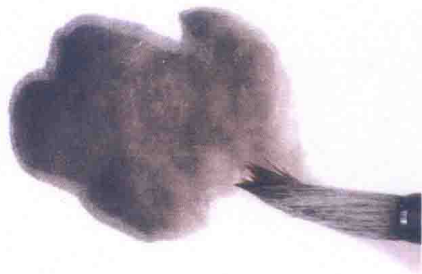
勾

勾，以线造型，是工笔、写意画法主要的手法之一。比较起来，以工笔用的更多一些。



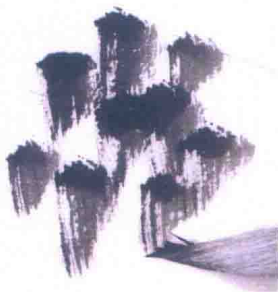
染

染是用淡墨渲染的方法，一般来说，作品勾线完毕后要用淡墨渲染，目的是为了色彩有浓淡、阴暗、虚实等变化，以加强对物体的质感、量感和体积感的表现。



皴

在勾的基础上用不同浓淡墨使笔横卧下，用宽窄不等的短线多次刻画以表现物体的体积关系。中国山水画包含多种皴法。



擦

擦就是用干笔、侧锋、短线条轻轻去绘制物体某一部分的质感及体面关系。



点

点在中国画造型中的主要功能是增加画面节奏和气氛，也有表达物象的功能。



中国画笔法使用并不是孤立的，我们在绘制对象时大多是多种笔法混合使用的，左侧案例使用了勾、皴、染等笔法。