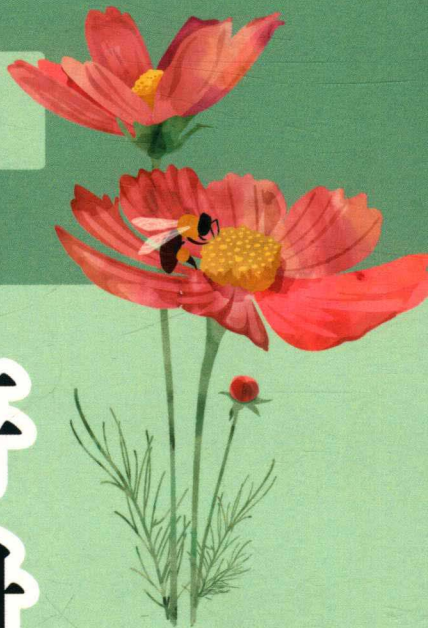


江苏高等职业教育产教深度融合实训平台

——“植物种苗工厂化繁育实训平台”植物资源库建设成果



常见花卉 识别手册

CHANGJIAN HUAHUI SHIBIE SHOUCHE

● 主 编 宗树斌

● 主 审 王永平

● 副主编 顾立新 刘春风

● 参 编 陈少卿 刘国华

任焕焕

 江苏大学出版社
JIANGSU UNIVERSITY PRESS

江苏高等职业教育产教深度融合实训平台

——“植物种苗工厂化繁育实训平台”植物资源库建设成果



常见花卉 识别手册

CHANGJIAN HUAFEI SHIBIE SHOUCHE

 江苏大学出版社
JIANGSU UNIVERSITY PRESS

镇 江

内 容 提 要

本书以江苏农林职业技术学院风景园林系实训基地花卉资源库收集的花卉为主,通过拍摄现场图片,编辑制作图片档案,配上简练的文字介绍和该花卉的信息资源二维码图标以帮助读者提高识别花卉的技能。花卉种类按照汉语拼音顺序排列便于查找,图片制作力求精美,二维码信息资源丰富,是一本精美、简便、实用的花卉识别工具书,可作“花卉学”“花卉栽培学”及“花卉识别”等课程的参考用书,也可用于花卉识别实践教学指导书,以及园林技术、园林花卉行业相关培训的指导用书。

图书在版编目(CIP)数据

常见花卉识别手册/宗树斌主编. —镇江:江苏
大学出版社,2017.12
ISBN 978-7-5684-0727-4

I. ①常… II. ①宗… III. ①花卉—识别—手册
IV. ①S68-62

中国版本图书馆 CIP 数据核字(2017)第 316398 号

常见花卉识别手册

主 编/宗树斌

责任编辑/杨海濒

出版发行/江苏大学出版社

地 址/江苏省镇江市梦溪园巷 30 号(邮编:212003)

电 话/0511-84446464(传真)

网 址/http://press. ujs. edu. cn

排 版/镇江文苑制版印刷有限责任公司

印 刷/南京艺中印务有限公司

开 本/889 mm×1 194 mm 1/24

印 张/7.5

字 数/220 千字

版 次/2017 年 12 月第 1 版 2017 年 12 月第 1 次印刷

书 号/ISBN 978-7-5684-0727-4

定 价/58.00 元

如有印装质量问题请与本社营销部联系(电话:0511-84440882)



主 编

宗树斌

主 审

王永平

副主编

顾立新 刘春风

参 编

陈少卿 刘国华 任焕焕

前 言

江苏农林职业技术学院是一所以涉农专业为特色的多学科、综合型国家示范高等职业技术学院，先后建成了7个国家重点专业，7个省品牌特色专业，18个省重点专业（群），主持建设2个国家级专业教学资源库。其中由风景园林系牵头，联合国内15所同类高职院校、12家园林和IT企业建设的园林技术专业国家教学资源库顺利通过验收。2015年该专业又获得江苏省品牌专业一期A类建设项目。

“花卉学”“花卉栽培学”及“花卉识别”等课程是园林技术专业的基础专业课程，也是园林专业核心课程。风景园林系历来十分重视园林花卉专业课程的教学与实践，实训基地更是搜集引进了大量的园林花卉种质资源，建立了花卉种质资源库，并利用现代信息手段对搜集的各种花卉资源建立了数字化的信息档案，生成了二维码信息资源库。

为了更好地利用这一花卉资源信息库，辅助于园林花卉相关课程的教学与实践，特别是辅助花卉识别的课程教学，编者组织编写了该《常见花卉识别手册》。本书以实训基地花卉资源库收集的花卉为主，通过拍摄现场图片，编辑制作图片档案，配上简练的文字介绍和该花卉的信息资源二维码图标。全书花卉种类按照汉语拼音顺序排列便

于查找，图片制作力求精美，二维码信息资源丰富，是一本简便、实用的花卉识别工具书，可作为“花卉学”“花卉栽培学”及“花卉识别”等课程的参考用书，也可用于花卉识别实践教学指导书，以及作为园林技术、园林花卉行业相关培训的指导用书，为江苏高等职业教育产教深度融合实训平台——“植物种苗工厂化繁育实训平台”项目实训资源“植物资源图库”建设的重要内容。

全书由宗树斌担任主编，顾立新、刘春风担任副主编，陈少卿、刘国华、任焕焕等参与编写制作，王永平对全书进行了审定。

由于编写人员水平有限，书中难免有错误和疏漏之处，敬请各位专家和读者批评指正。

编 者

2017年10月于句容

目 录

1. 八角金盘	1	21. 滴水观音	21
2. 巴西铁	2	22. 吊兰	22
3. 白雪花	3	23. 豆瓣绿	23
4. 白雪姬	4	24. 杜鹃	24
5. 百日草	5	25. 鹅掌柴	25
6. 宝华玉兰	6	26. 发财树	26
7. 北美冬青	7	27. 矾根	27
8. 变叶木	8	28. 非洲茉莉	28
9. 滨铃	9	29. 粉花绣线菊	29
10. 薄荷	10	30. 佛甲草	30
11. 波斯菊	11	31. 扶桑	31
12. 彩叶草	12	32. 福禄考	32
13. 彩叶杞柳	13	33. 高砂芙蓉葵	33
14. 常春藤	14	34. 观音莲	34
15. 春羽	15	35. 广东万年青	35
16. 丛生福禄考	16	36. 龟背竹	36
17. 翠芦莉	17	37. 桂花	37
18. 大花马齿苋	18	38. 海石竹	38
19. 大丽花	19	39. 含羞草	39
20. 倒挂金钟	20	40. 旱伞草	40

41. 荷兰铁	41	69. 结香	69
42. 鹤望兰	42	70. 金鸡菊	70
43. 黑麦冬	43	71. 金脉连翘	71
44. 红背桂	44	72. 金钱树	72
45. 红背竹芋	45	73. 金山棕	73
46. 红花檵木	46	74. 金心吊兰	74
47. 红千层	47	75. 金叶过路黄	75
48. 红瑞木	48	76. 金鱼吊兰	76
49. 红叶石楠	49	77. 金枝槐	77
50. 红掌	50	78. 锦带	78
51. 胡颓子	51	79. 荆芥	79
52. 蝴蝶兰	52	80. 景天三七	80
53. 虎刺梅	53	81. 君子兰	81
54. 虎耳草	54	82. 蓝莓	82
55. 虎皮兰	55	83. 蓝雪花	83
56. 花环菊	56	84. 蓝叶忍冬	84
57. 花叶八仙花	57	85. 狼尾蕨	85
58. 花叶假龙头	58	86. 冷水花	86
59. 花叶锦带	59	87. 连翘	87
60. 花叶络石	60	88. 龙舌兰	88
61. 花叶蔓长春	61	89. 龙血树	89
62. 花叶卫矛	62	90. 芦荟	90
63. 花叶香桃木	63	91. 罗汉松	91
64. 花叶熊掌木	64	92. 螺旋铁	92
65. 花叶玉蝉花	65	93. 络石	93
66. 花叶醉鱼草	66	94. 落地生根	94
67. 皇帝菊	67	95. 绿萝	95
68. 吉祥草	68	96. 马齿苋	96

97. 麦冬	97	125. 穗花牡荆	125
98. 毛萼口红花	98	126. 苔草	126
99. 美人蕉	99	127. 天门冬	127
100. 茉莉	100	128. 天竺葵	128
101. 牡丹	101	129. 甜叶菊	129
102. 牡丹吊兰	102	130. 铁筷子	130
103. 南京椴	103	131. 铁皮石斛	131
104. 南洋杉	104	132. 铁线蕨	132
105. 鸟巢蕨	105	133. 万年青	133
106. 欧紫珠	106	134. 万寿菊	134
107. 碰碰香	107	135. 文竹	135
108. 飘香藤	108	136. 吴风草	136
109. 杞柳	109	137. 五色椒	137
110. 千日红	110	138. 五色梅	138
111. 驱蚊草	111	139. 狭叶水塔花	139
112. 榕树	112	140. 夏堇	140
113. 洒金千头柏	113	141. 夏腊梅	141
114. 洒金桃叶珊瑚	114	142. 夏威夷椰子	142
115. 三角梅	115	143. 仙客来	143
116. 伞树	116	144. 橡皮树	144
117. 山茶	117	145. 小花矮牵牛	145
118. 肾蕨	118	146. 小叶女贞	146
119. 薯草	119	147. 幸福树	147
120. 石斛兰	120	148. 袖珍椰子	148
121. 鼠尾草	121	149. 薰衣草	149
122. 四季海棠	122	150. 野牡丹	150
123. 溲疏	123	151. 一串蓝	151
124. 苏铁	124	152. 一叶兰	152

153. 银姬小蜡	153	162. 月季	162
154. 樱花	154	163. 针葵	163
155. 鹰爪豆	155	164. 梔子花	164
156. 迎夏	156	165. 朱顶红	165
157. 柚子树	157	166. 竹节秋海棠	166
158. 玉树景天	158	167. 紫茉莉	167
159. 玉簪	159	168. 紫藤	168
160. 鸢尾	160	169. 紫薇	169
161. 鸳鸯茉莉	161	170. 棕竹	170

八角金盘

(*Fatsia japonica*)



八角金盘，五加科八角金盘属。掌状的叶片，裂叶约8片，看似有8个角而得名。它叶丛四季油光青翠，叶片像一只只绿色的手掌。



巴西铁

(*Dracaena fragrans*)



巴西铁，别名香龙血树、巴西铁树、巴西千年木、金边香龙血树，为百合科龙血树属常绿树种。



白雪花

(*Plumbago plumbaginoides*)



白雪花，别名白缎带花、雪珠花、蕾丝花，白花丹科白花丹属。

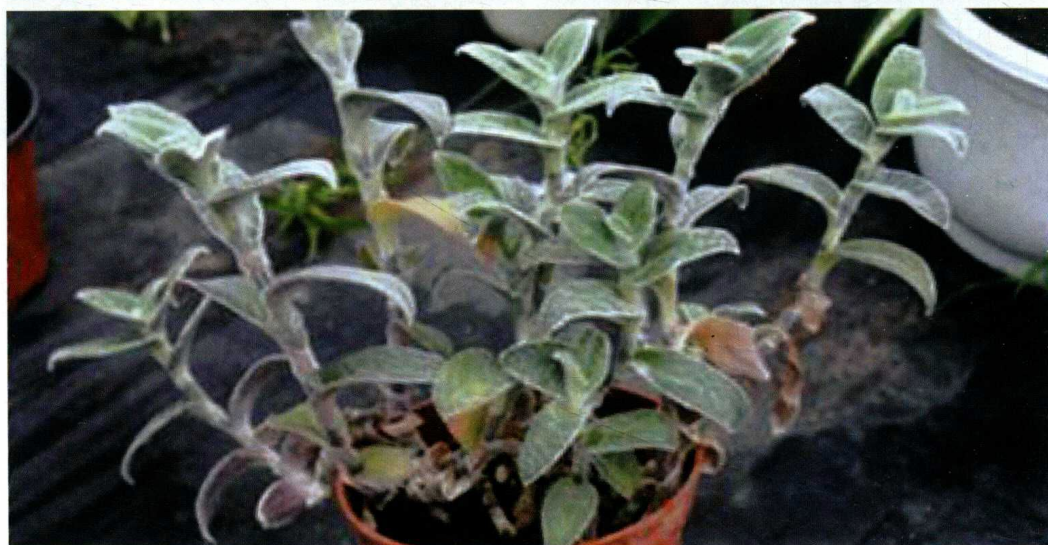


白雪姬

(*Tradescantia sillamontana*)



白雪姬，鸭跖草科鸭跖草属多年生肉质草本植物。植株丛生，茎直立或稍匍匐，短粗的肉质茎硬而直，被有浓密的白色长毛。喜温暖、湿润的环境和充足而柔和的阳光，耐半阴和干旱，不耐寒，忌烈日曝晒和盆土积水。原产中南美洲的危地马拉、伯利兹、墨西哥等国。

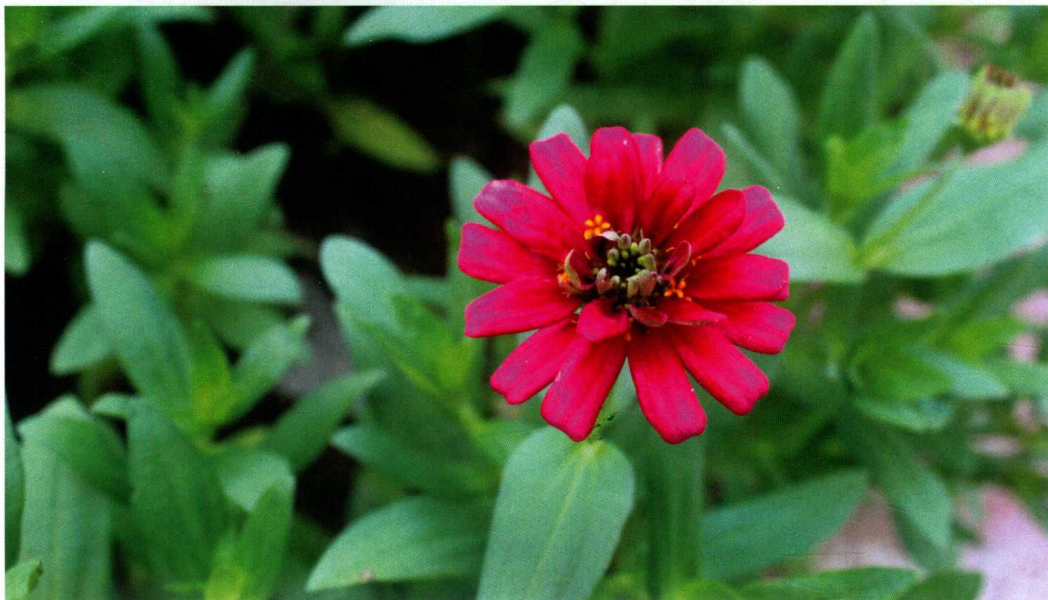


百日草

(*Zinnia elegans* Jacq.)

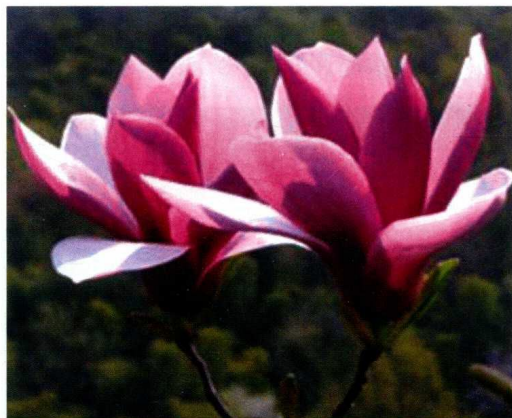


百日草，菊科百日菊属。夏秋开花，头状花序单生枝顶，花径约 10 cm，花瓣颜色多样，花期长，花型变化多端，基本上都是重瓣种。



宝华玉兰

(*Magnolia zenii* Cheng)



宝华玉兰，木兰科木兰属，为中国的特有植物。分布于江苏等地，多生长于海拔 220 米左右的丘陵地，图式标本采自宝华山。

