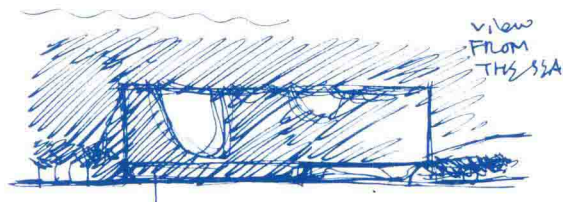


BIAD 优秀方案设计

2017

北京市建筑设计研究院有限公司 主编



BIAD 优秀方案设计

2017

北京市建筑设计研究院有限公司 主编

图书在版编目 (CIP) 数据

BIAD 优秀方案设计 2017 / 北京市建筑设计研究院
有限公司主编. - 北京: 中国建筑工业出版社, 2018.5
ISBN 978-7-112-21965-0

I. ① B… II. ①北… III. ①建筑设计-作品集-中
国-现代 IV. ① TU206

中国版本图书馆 CIP 数据核字 (2018) 第 051491 号

责任编辑: 李 婧 李成成
责任校对: 王 瑞

BIAD 优秀方案设计 2017

北京市建筑设计研究院有限公司 主编

*
中国建筑工业出版社出版、发行 (北京海淀三里河路 9 号)
各地新华书店、建筑书店经销
北京建院建筑文化传播有限公司制版
北京雅昌艺术印刷有限公司印刷

*
开本: 965×1270 毫米 1/16 印张: 5 1/2 字数: 164 千字
2018 年 5 月第一版 2018 年 5 月第一次印刷
定价: 95.00 元

ISBN 978-7-112-21965-0

(31812)

版权所有 翻印必究

如有印装质量问题, 可寄本社退换
(邮政编码 100037)

目录

序	005	杭州青溪小学	057
北京三联书店改造	008	北京市自来水集团供水抢险中心	058
北京“天宁一号”文化科技创新园	010	上海程十发美术馆新馆	059
北京北土城中路北侧 OS-10B 地块 B4 综合性用地	012	合肥滨湖新区国际双语学校	060
洛阳二里头夏朝遗址博物馆	014	晋江市第二体育中心	061
兰州五一山花木科研基地	016	福州平潭综合实验区会展中心	062
丽江机场三期改扩建航站区规划及航站楼	018	北京 798 艺术区博物馆	063
莆田世界妈祖文化论坛会展中心	020	成都驷马桥南片区配套中小学	064
“又见马六甲”剧场	022	西安咸阳国际机场东航站区规划及东航站楼	065
北京师范大学盐城附属学校规划（初中部及高中部）	024	邢台邢东新区中央生态公园规划	066
国家大剧院舞美基地（观众厅）	026	西安中俄丝路创新产业园	067
“又见敦煌”剧场	028	北大附中天津校区（高中部）	068
中央财经大学教学楼和教学服务楼室外环境	030	北京航天城学校	069
敦煌市旅游集散中心	032	北京十一学校中堂实验学校	070
河北省第三届园林博览会绿色馆	034	北京长安街延长线（朝阳段）公共空间景观提升设计	071
河北省第三届园林博览会主展馆	036	成都阳光保险集团金融中心	072
人大附中深圳学校（九年一贯部）二期	038	长沙黄花国际机场东扩二期工程 T3 航站楼及配套项目	073
斯里兰卡波隆纳鲁沃国家肾内专科医院	040	长沙市全民体育健身中心	074
太原滨河体育中心扩建及网球中心	042	重庆南山森林公园高屋休闲乐园配套一期	075
北京小米移动互联网产业园室内设计	044	石家庄市建筑风貌设计导则	076
张家口教场坡棚户区改造	046	巴彦淖尔市五原县抗日纪念馆	077
北京鼓楼西大街街区整理与复兴计划	048	成都新川创新科技园、养老院、6 号社区公园	078
北京鲜活农产品流通中心	050	重庆弹子石 CBD 总部经济区 8 号地块城市设计	079
北京丽泽金融商务区 D-10 地块	052	秦皇岛市规划展览馆	080
北京白塔寺前抄手胡同 23 号改造	053	宜昌市档案馆	081
斐济楠迪思格威酒店	054	其他获奖项目	082
保定高碑店高铁新城住宅	055		
清华大学学堂路西侧滨河地段城市设计及重点地块建筑	056		

BIAD 优秀方案设计

2017

北京市建筑设计研究院有限公司 主编

编制委员会	朱小地	徐全胜	张青	张宇	郑实	邵韦平
	陈彬磊	徐宏庆	孙成群			
主 编	邵韦平					
执行主编	郑实	柳澎	朱学晨	孙诗远		
文字编辑	王夏璐					
美术编辑	王祥东					

序

为鼓励建筑创作，提升企业核心竞争力，打造“BIAD 设计”品牌，北京市建筑设计研究院有限公司（以下简称“BIAD”）创作中心依据 BIAD《优秀方案评选管理办法》的要求，组织进行了 2017 年度 BIAD 优秀方案的评选工作。参加评选的项目为 2016 年 7 月～2017 年 6 月期间完成的原创方案设计项目，范围包括方案投标阶段的项目和工程设计阶段的方案项目，涉及公共建筑、居住建筑及居住区规划、城市规划与城市设计、景观设计、室内设计等专项类型。

获奖作品从 195 个申报方案中产生，来自公司内外 18 位专家组成的评审委员会经过认真客观公正的投票评选，最终选出一等奖 22 项，二等奖 30 项，三等奖 45 项。

从总体上看，本届申报方案数量较去年略有增长，表现出较高的整体水平，即使未入围获奖的项目也表现出一定的水平和特色，但限于篇幅，本书仅详细呈现一、二等奖方案，列表介绍三等奖方案。这些项目中的部分已在实施中，一些虽未能实施，但方案中许多亮点仍有很强的专业价值，可供专业人士分享和借鉴。

通过每一年 BIAD 优秀方案作品，可以看到 BIAD 人具有的专业力量以及对国家的城市建设所作出的贡献。近年来，在全体建筑师的不懈努力下，BIAD 方案原创能力在不断提升，BIAD 在设计方法、理论研究与职业责任方面的探索取得很大进展。大部分优秀方案作品在传统、地域、文化、美学、社会、经济、功能、技术等方面的多元综合性上取得良好的平衡，或在某些方面特色突出，或在结构、绿色、设备等方面技术先进、适宜，符合可持续发展原则。

国家当前正经历减量提质的经济转型与变革，BIAD 也将面临同样的考验。我们需要不断提升 BIAD 的设计原创水平与科技创新能力，在先进理念的引领下，将心智创造和先进技术转化为价值才能赢得市场。在展示 BIAD 过去一年方案创作方面取得成绩的同时，我们还不敢有丝毫的自满。相对于更高的行业标准，优秀方案中真正称得上力作的方案还是为数不多，从总体水平看，大部分方案在场所环境应对、建筑体系创新、设计成果表现方面应有相当的提升空间。

我们希望通过 2017 年度 BIAD 优秀方案作品集的出版，让更多的设计同行以及行业内人士有机会了解 BIAD 优秀方案所取得的经验和方法，借此推动 BIAD 建筑创作的发展进步，期待 BIAD 在新的一年里创作出更多的优秀作品，贡献给社会。

目录

序	005	杭州青溪小学	057
北京三联书店改造	008	北京市自来水集团供水抢险中心	058
北京“天宁一号”文化科技创新园	010	上海程十发美术馆新馆	059
北京北土城中路北侧 OS-10B 地块 B4 综合性用地	012	合肥滨湖新区国际双语学校	060
洛阳二里头夏朝遗址博物馆	014	晋江市第二体育中心	061
兰州五一山花木科研基地	016	福州平潭综合实验区会展中心	062
丽江机场三期改扩建航站区规划及航站楼	018	北京 798 艺术区博物馆	063
莆田世界妈祖文化论坛会展中心	020	成都驷马桥南片区配套中小学	064
“又见马六甲”剧场	022	西安咸阳国际机场东航站区规划及东航站楼	065
北京师范大学盐城附属学校规划（初中部及高中部）	024	邢台邢东新区中央生态公园规划	066
国家大剧院舞美基地（观众厅）	026	西安中俄丝路创新产业园	067
“又见敦煌”剧场	028	北大附中天津校区（高中部）	068
中央财经大学教学楼和教学服务楼室外环境	030	北京航天城学校	069
敦煌市旅游集散中心	032	北京十一学校中堂实验学校	070
河北省第三届园林博览会绿色馆	034	北京长安街延长线（朝阳段）公共空间景观提升设计	071
河北省第三届园林博览会主展馆	036	成都阳光保险集团金融中心	072
人大附中深圳学校（九年一贯部）二期	038	长沙黄花国际机场东扩二期工程 T3 航站楼及配套项目	073
斯里兰卡波隆纳鲁沃国家肾内专科医院	040	长沙市全民体育健身中心	074
太原滨河体育中心扩建及网球中心	042	重庆南山森林公园高屋休闲乐园配套一期	075
北京小米移动互联网产业园室内设计	044	石家庄市建筑风貌设计导则	076
张家口教场坡棚户区改造	046	巴彦淖尔市五原县抗日纪念馆	077
北京鼓楼西大街街区整理与复兴计划	048	成都新川创新科技园、养老院、6 号社区公园	078
北京鲜活农产品流通中心	050	重庆弹子石 CBD 总部经济区 8 号地块城市设计	079
北京丽泽金融商务区 D-10 地块	052	秦皇岛市规划展览馆	080
北京白塔寺前抄手胡同 23 号改造	053	宜昌市档案馆	081
斐济楠迪思格威酒店	054	其他获奖项目	082
保定高碑店高铁新城住宅	055		
清华大学学堂路西侧滨河地段城市设计及重点地块建筑	056		

北京三联书店改造

一等奖 • 公共建筑 / 一般项目
• 独立设计 / 中选投标方案

项目地点 • 北京市
方案完成 / 交付时间 • 2017年2月20日

设计特点

北京三联书店位于北京市东城区五四大街以北，美术馆东街路东。建筑经历二十余年的使用，设备陈旧老化，经营空间局促，难以满足现行要求。本次设计分为室内空间提升及机电能力改善两部分。

方案设计中，梳理内部空间，在既成的功能布局和读者习惯的基础上，发掘空间中隐藏的闪光点，为读者提供更加合理、舒适、有效的阅读体验；以生活、读书、新知三个层次的概念暗合书店的三层物理空间，将三联韬奋书店的精神与现实世界紧密连接；将原咖啡厅与书店功能有机结合，形成温馨的阅读休闲空间；为书店员工、出版社员工改善办公环境，提高工作效率，提高员工工作环境的舒适度和幸福感。

室内装修设计还原材料之美，剥离装饰，尽可能裸露混凝土、砖石本色，取消原有吊顶，将管线排布设计纳入视觉设计层面，使建筑材料体现其朴素本真的状态，并在空间焦点上重点布置精致、现代的材料和构造，形成对比统一的和谐氛围。石材、木材、钢材与光线、时间交织在一起，成为具有历史感和匠心的背景，体现“书和人”作为书店空间主体的重要性。方案设计尊重并发挥三联书店的精神内核，在室内空间设计中为读者塑造全新的精神家园：设置多个主题性公共空间，它们游移在书店的各层空间中，如茫茫海中浮现的“岛屿”，成为引导读者行为的“目的港”，也是寄托三联书店灵魂的“精神堡垒”。

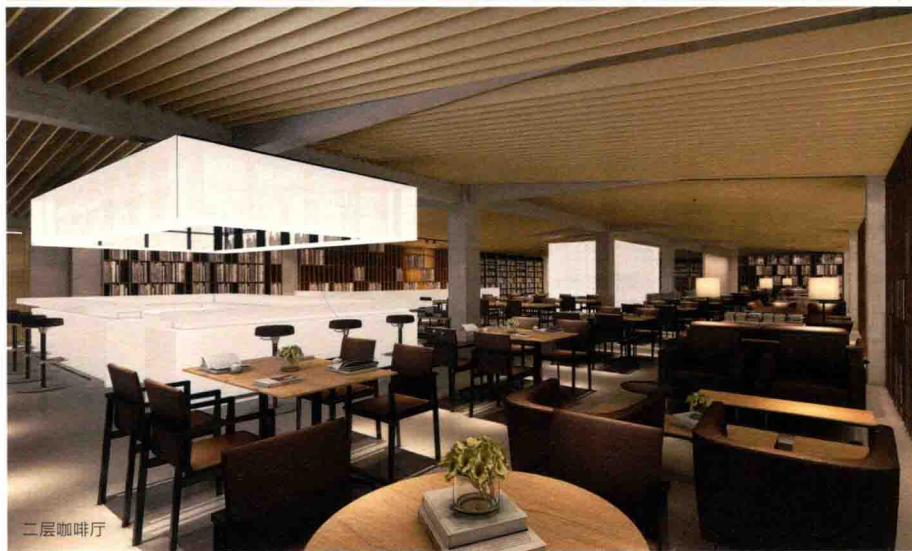
设计评述

方案的设计亮点大致可归纳为两点，一是对新功能模式的尝试，在我国老的新华书店的空间模式中，功能是单一的，只有买书和卖书两种行为模式，本方案在对老书店的改造中，对现代社会中人们的购书行为加以关注，积极地将咖啡厅的行为模式作为重要一环加入设计构思中；二是对新装修材料的尝试，本方案中，“还原材料之美，剥离装饰，尽可能裸露混凝土、砖石本色”的设计思想，对传统装修涂脂抹粉的设计方法进行了新的大胆的尝试，引发的视觉感受将是一种全新的体验。

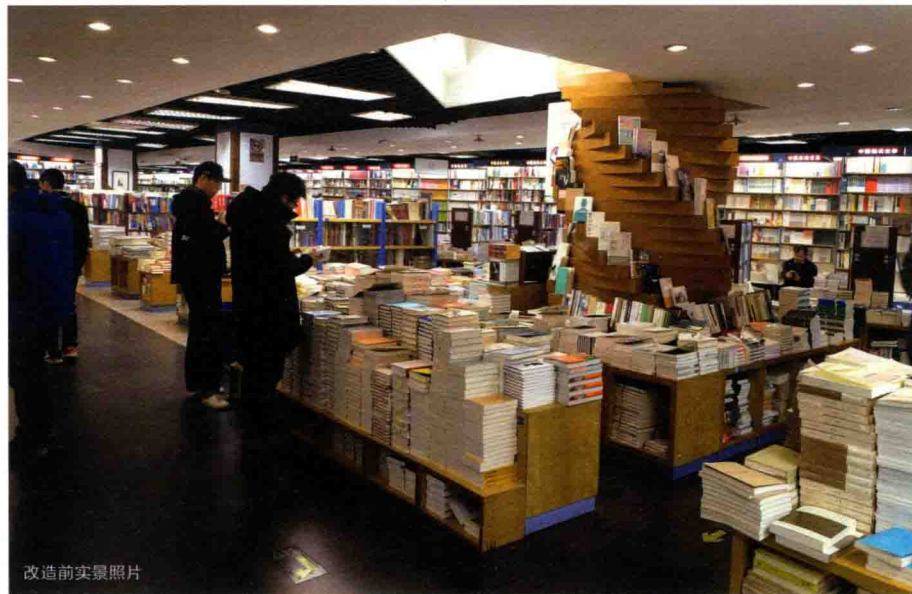
主要设计人 • 米俊仁 聂向东 沈晋京 张昊 林华 吕晓 Ulises
张蕾 李少斌



二层咖啡厅



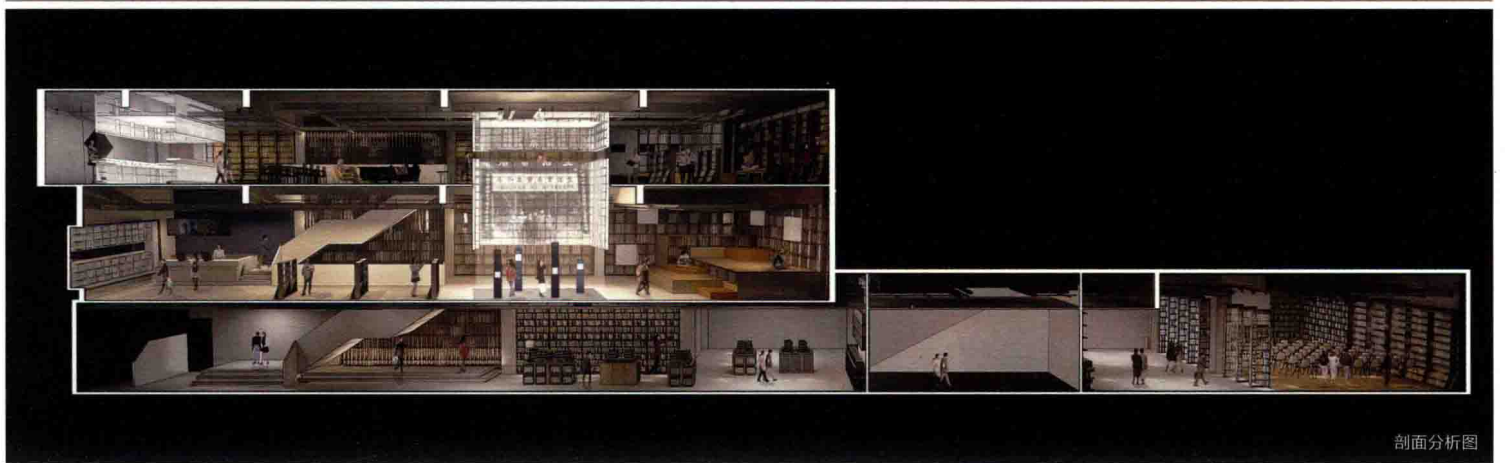
二层咖啡厅



改造前实景照片



地下一层售卖区



剖面分析图

北京“天宁一号”文化科技创新园

一等奖 · 城市规划与城市设计 / 一般项目

项目地点 · 北京市

· 独立设计 / 未中选投标方案

方案完成 / 交付时间 · 2016年12月27日

设计特点

北京第二热电厂旧址，周边为金代和辽代都城遗址，东侧紧邻北京现存最早的古建筑北魏天宁寺塔。北侧为白云观和蓟丘遗址公园。20世纪70年代末期在这里建成了占地7.93公顷的北京第二热电厂，地上建筑共有4.3万平方米：中央主建筑为发电机房和燃油锅炉房，北侧为厂前区办公及生活配套区，西侧为维修车间和变配电站，东侧为库房和班组办公区。我们为该项目提出厂区保护和改造相结合的规划原则。

保护策略：1. 保留原有厂区格局和工业建筑风貌；2. 保持现有建筑规模和绿地规模。

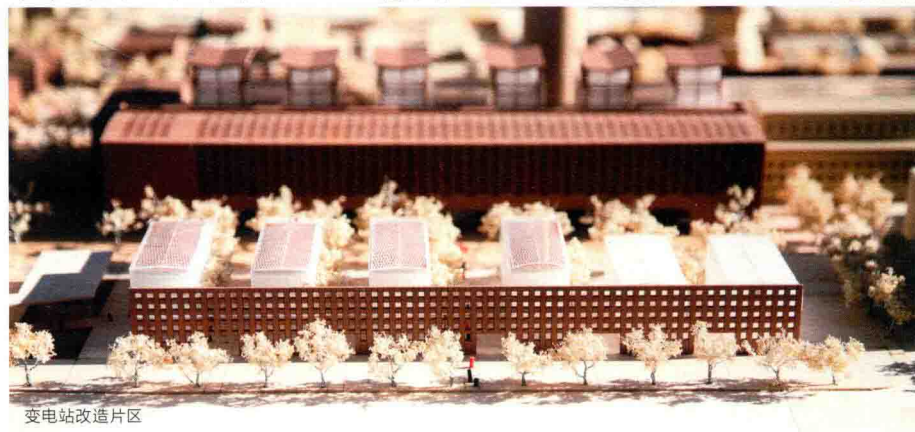
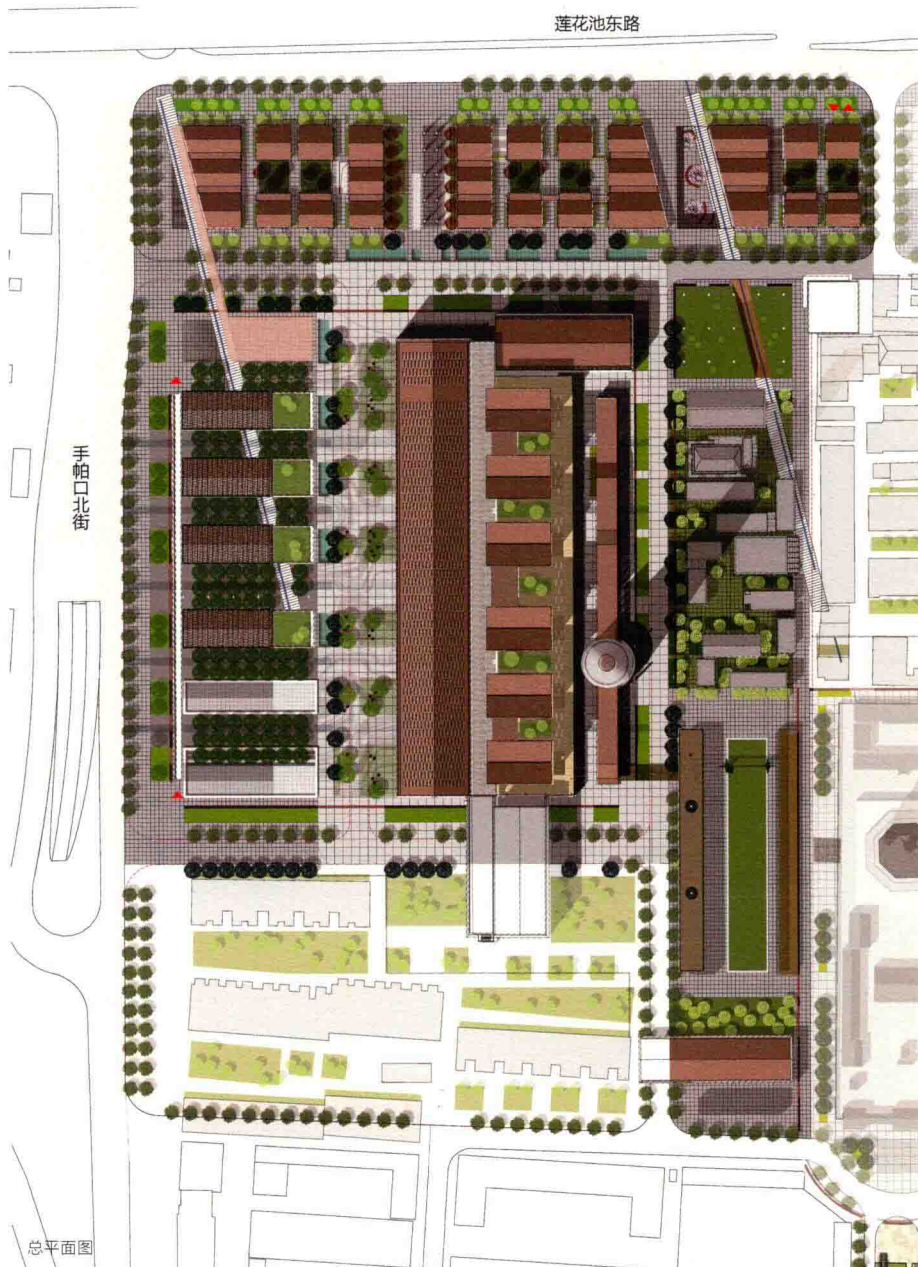
改造策略：1. 加强与周边历史文化建筑之间的视线和动线联系，为园区提供更加丰富的文化元素；2. 开放城市边界，增强对外联系，为园区注入城市活力；3. 改善内部循环条件，增加内部交流的方便性；4. 整合各类办公用房，加强统一性和整体性；5. 增加院落空间层次，改善城市肌理，提供丰富多样的交流展示与景观空间。

通过以上策略，在原有厂区基础上突出了“一核三园”的园林式城市特色，形成了内涵丰富、活力充沛、有机高效的文化科技主题园区。“一核三园”代表了园区突出的公共服务平台，强调各功能板块互联互通、资源和空间共享的绿色城市型园区核心理念，既保持了原有老旧厂区的特色，又产生了一座具有划时代意义的创新工场。

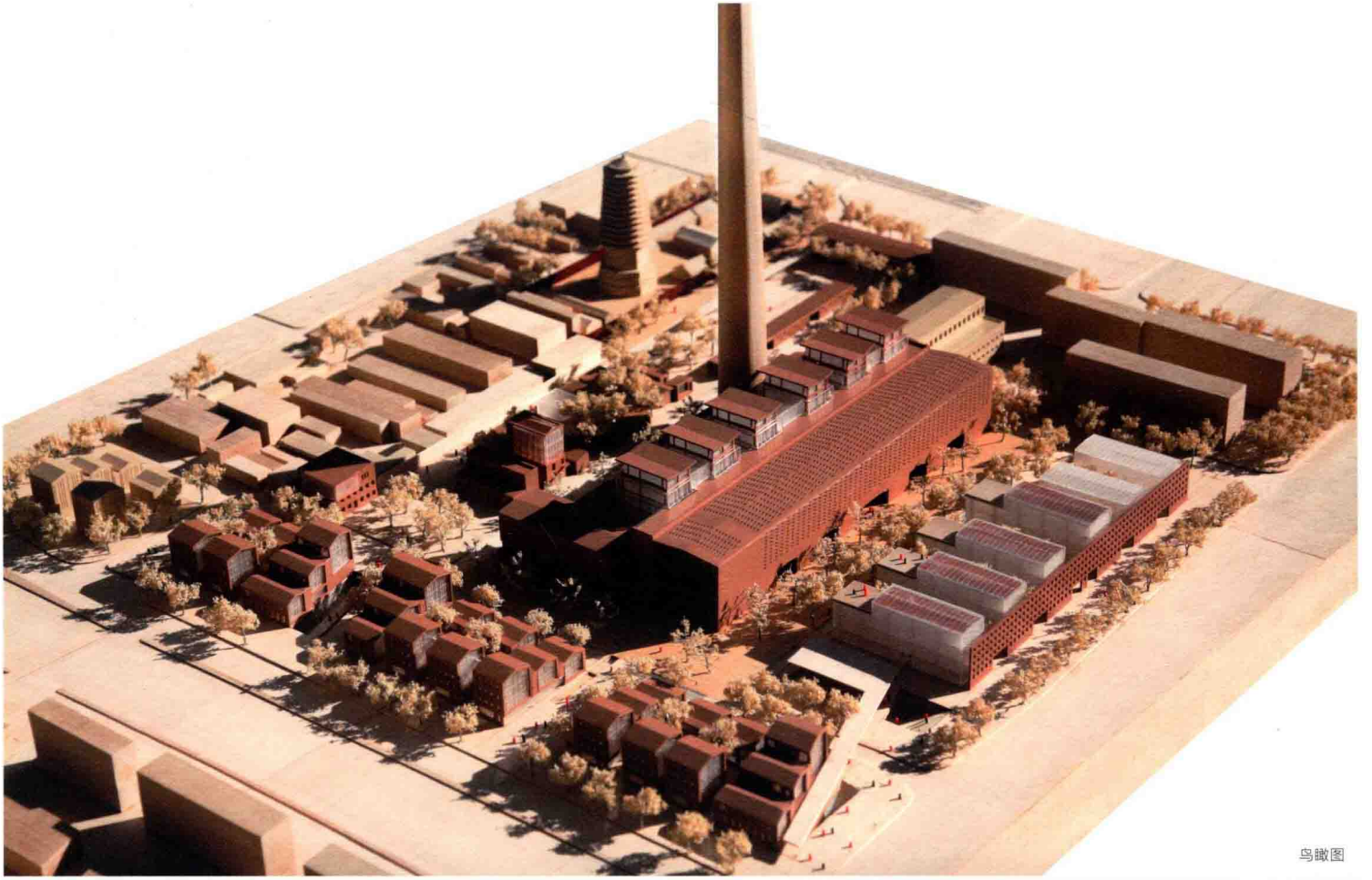
设计评述

方案构思保留了原有厂区格局和工业建筑风貌；并且保持了现有建筑规模和绿地规模；对于保留城市记忆具有一定的回应。围合布局加强了与周边历史文化建筑之间的视线和动线联系，丰富了园区文化元素；开放的城市边界，加强了对外联系，改善了内部循环条件，增加了内部交流的方便性；各类办公用房的整合，加强了统一性和整体性；设计策略合理，交通组织顺畅有序，强调各功能板块互联互通、资源和空间共享的绿色城市型园区核心理念，对当前文化园区的建设具有示范意义。方案依据充分，对传统元素的挖掘和利用表达了对北京的城市发展充分的尊重。

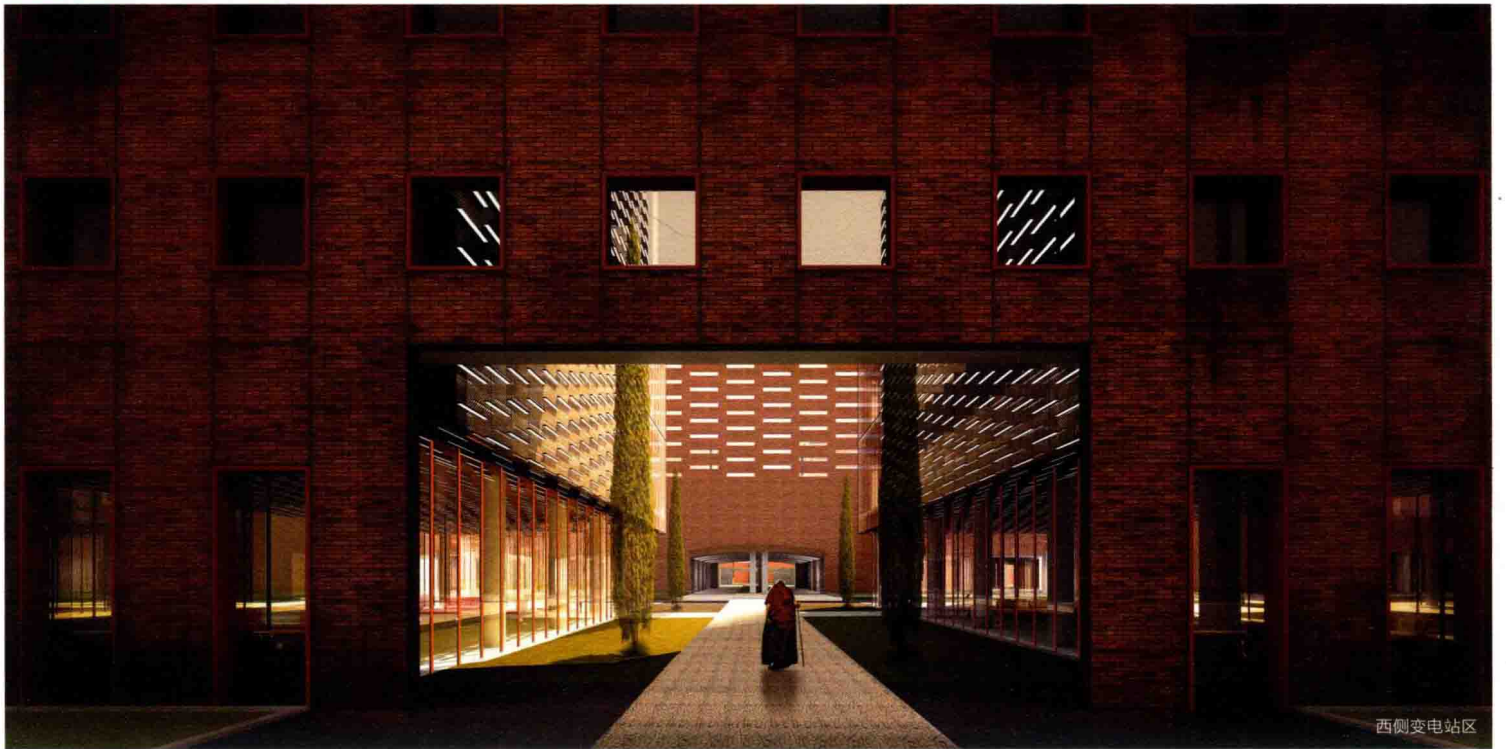
主要设计人 · 邵韦平 刘宇光 李家琪 缪一新
翟炳博 冯思婕 李培先子



变电站改造片区



鸟瞰图



西侧变电站区

北京北土城中路北侧 05-10B 地块 B4 综合性用地

一等奖 • 公共建筑 / 重要项目
• 独立设计 / 中选投标方案

项目地点 • 北京市
方案完成 / 交付时间 • 2016 年 9 月 20 日

设计特点

项目地处奥体南区的中央公园内的东北角，占地面积 1.2273 公顷，地上总建筑面积约 7 万平方米，建筑高度 95 米。

项目位于奥体南区的东西轴线上，西南侧为下沉广场及绿地，是从景观绿地当中生长出来的标志性建筑。建筑布局因地制宜，朝向公园绿地开放，人们可以从地块穿过进入公园，建筑中开放的互动活动也与公园融为一体。

建筑设计注重构建开放的公共空间，设有一个连续的中庭大堂，连接地上地下、室内室外空间，与中心公园绿地有机结合为一体，成为最具景观特色的标志性建筑。在功能上，通过上部文化展示的引入，使这座建筑具有 24 小时的活力，带动整个地区的发展。

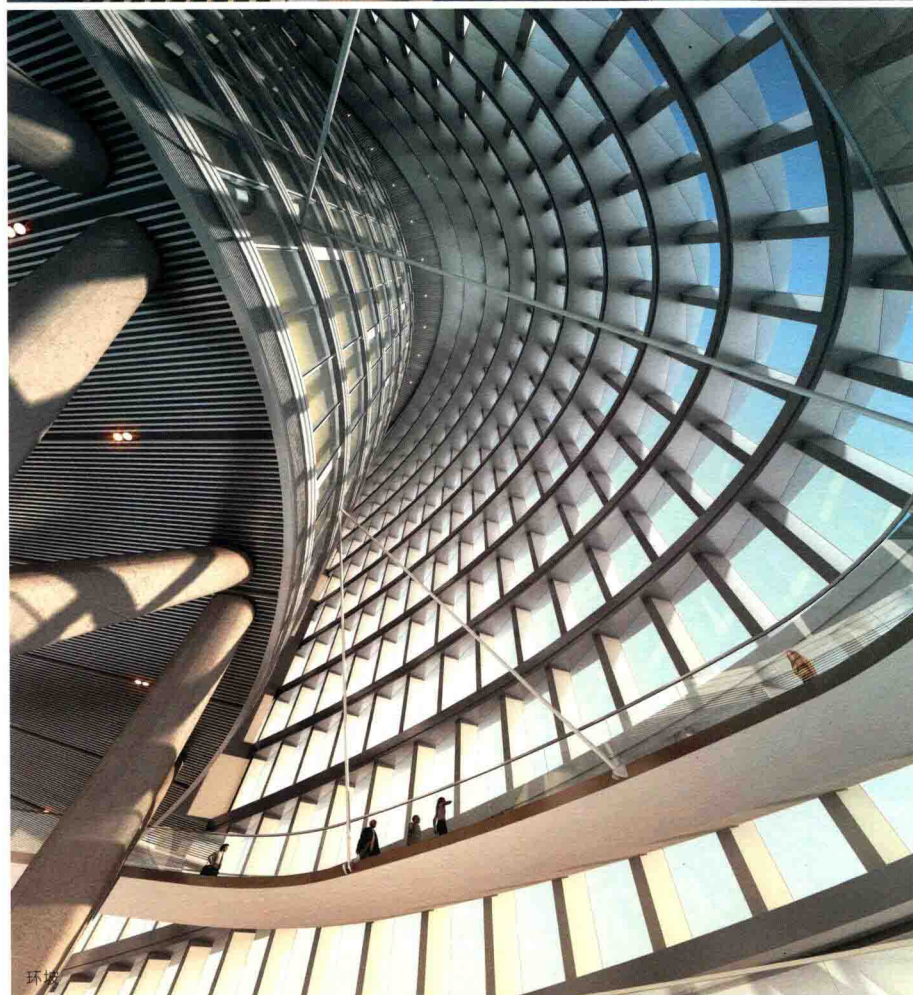
在形体上，采用流畅而向上逐渐退缩的形式，减小了建筑的体量，表现出对周围环境的良好姿态。建筑形体采用柔和的流线性的造型，符合了空气动力学原理，在各个方面均保持了光滑连续的界面，减小了与环境的冲突，避免了街道风的形成，具有生态建筑的特征。建筑立面采用层层环绕而具有动感的建筑表皮肌理，使建筑看起来更加轻盈灵动。

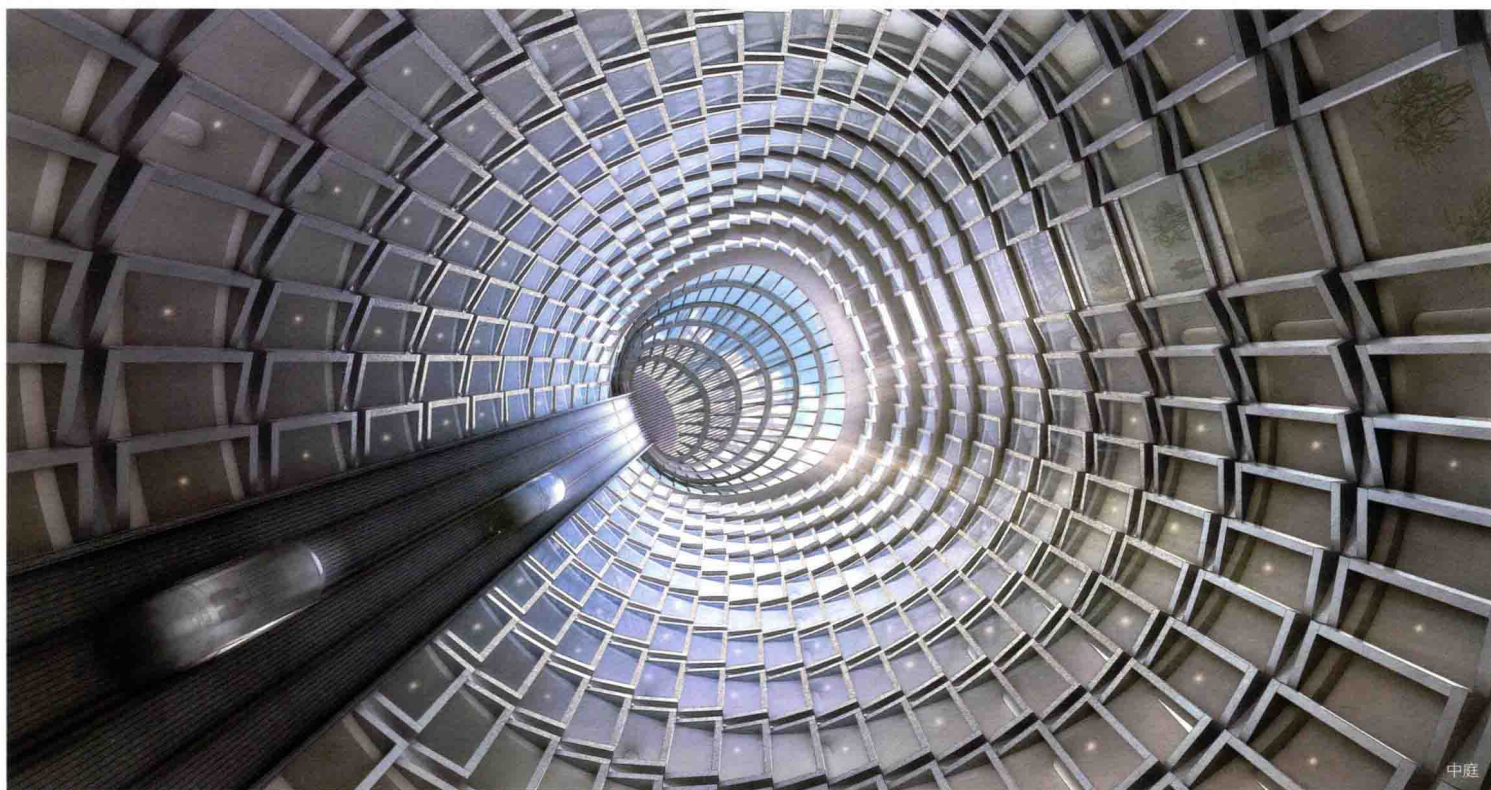
设计评述

方案充分地考虑到与周围环境的融合，适应地域人文特色。方案设计依据充分，对原有结构优化合理，衔接方式符合原设计条件。总图入口位置合理，标高选择准确，功能布局合理，适应各种办公需求。竖向交通组织合理，空间利用考虑到了异形空间的特点，幕墙设计分类细致合理，有鲜明的外形特点。方案为复杂的三维空间建筑，通过数字化技术提升了建筑的整体品质，整体数据可控。

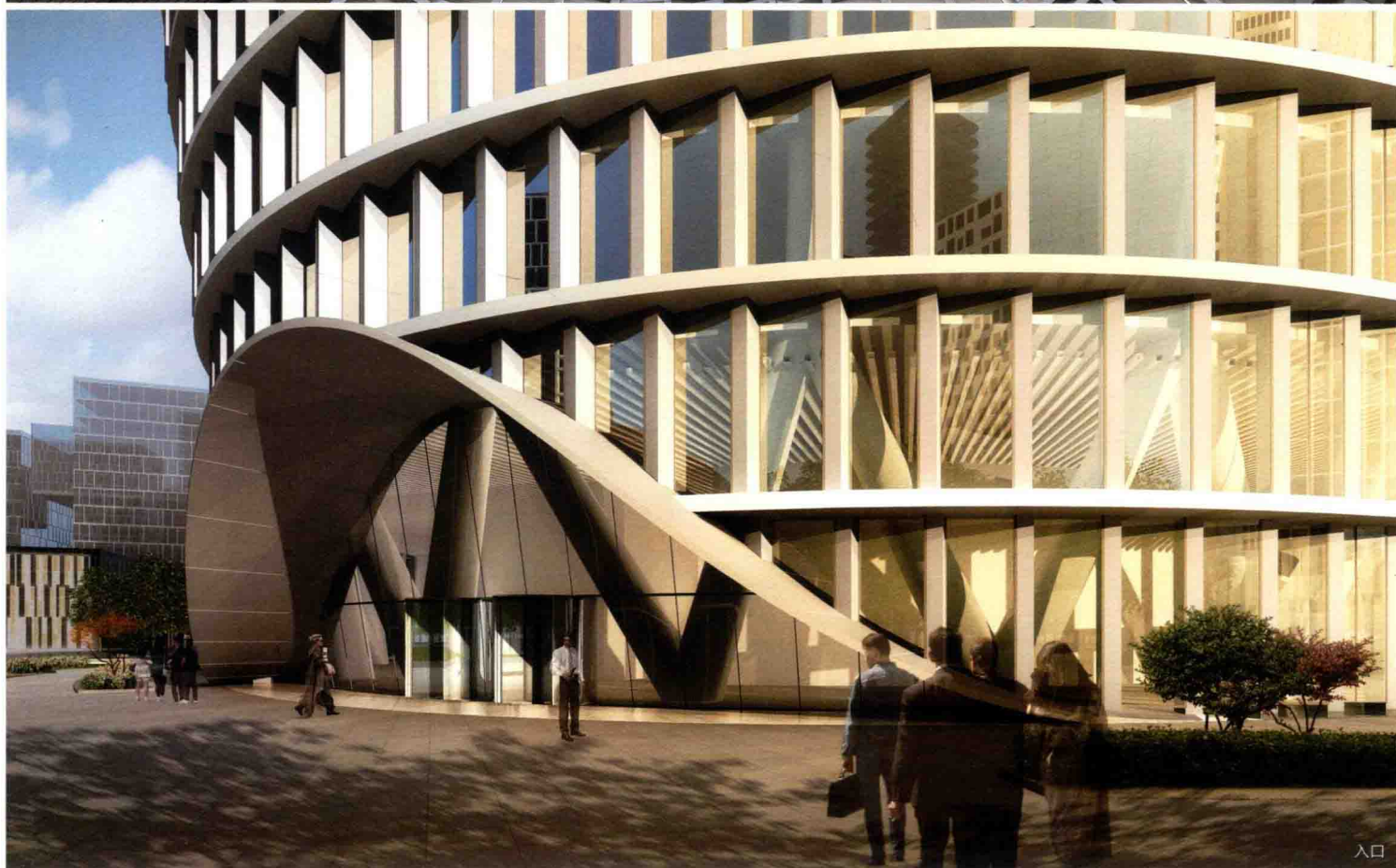
设计体现了绿色建筑的理念，面向外界环境友好、和谐，自身保持能源利用与能源消耗的总体平衡，代表了绿色生态建筑的发展方向。

主要设计人 • 邵韦平 刘宇光 吴晶晶 王风涛 吕娟 高阳
周泽渥 张碧 周思红 郑克白 祁峰 张成
陆东 翟立晓





中庭



入口