

最设计丛书

探讨新时代办公方式

去掉边界

反思建筑本初质感

回归本真

关注自我  
设计自己的办公空间

“最设计丛书”编委会 编

Case Selection of  
Office  
Space  
Design

# 办公空间设计案例精选

 化学工业出版社

最设计丛书

Case Selection of  
Office  
Space  
Design

# 办公空间设计案例精选

“最设计丛书”编委会 编



化学工业出版社

· 北京 ·

本书是最设计丛书之办公空间设计分册。

本书集结了办公空间设计领域46个经典的案例。具体分为：去掉边界——探讨新时代办公方式、回归本真——反思建筑本初质感、关注自我——设计自己的办公空间等三大部分内容。每个案例有详细的设计说明、分部位图及细部图。

希望本书可以为每一位该领域的从业者、学习者提供借鉴、带来灵感、明确方向。

## 图书在版编目(CIP)数据

办公空间设计案例精选/“最设计丛书”编委会编.

—北京:化学工业出版社,2019.6

(最设计丛书)

ISBN 978-7-122-34121-1

I. ①办… II. ①最… III. ①办公室-室内装饰设计-图集 IV. ①TU243-64

中国版本图书馆CIP数据核字(2019)第051152号

---

责任编辑:李彦玲

装帧设计:王晓宇

责任校对:王鹏飞

---

出版发行:化学工业出版社(北京市东城区青年湖南街13号 邮政编码100011)

印 装:天津图文方嘉印刷有限公司

889mm×1194mm 1/20 印张13 字数401千字 2019年6月北京第1版第1次印刷

---

购书咨询:010-64518888

售后服务:010-64518899

网 址:<http://www.cip.com.cn>

凡购买本书,如有缺损质量问题,本社销售中心负责调换。

---

定 价:99.00元

版权所有 违者必究

此为试读,需要完整PDF请访问:[www.ertongbook.com](http://www.ertongbook.com)

# “最设计丛书”编委会

## 组织机构

中国建筑装饰协会

中国国际空间设计大赛（中国建筑装饰设计奖）组委会

中国建筑装饰协会学术与教育委员会

深圳市福田区建筑装饰设计协会

中装新网

## 主任

中国建筑装饰协会执行会长兼秘书长 刘晓一

## 副主任

中国建筑装饰协会副秘书长、设计委员会秘书长 刘原

中国建筑装饰协会学术与教育委员会秘书长、中装新网总编辑 朱时均

深圳市福田区建筑装饰设计协会会长 余少雄

中国国际空间设计大赛（中国建筑装饰设计奖）组委会副主任、中装新

网副总编辑 仰光金 章海霞

化学工业出版社 李彦玲

本册主编 章海霞

本册执行主编 陈韦

本册编委成员

毕知语 刘娜静 丁艳艳 李艳 李二庆 李胜军 饶力维 张超

本册特邀编委

北京林业大学硕士生导师 耿涛

湖南工业大学教授 吴魁

在中国，装饰设计是一门古老而又年轻的技艺。说它古老，西汉未央宫号称“椒房殿”，用花椒和泥涂壁，可以说是中国古代能工巧匠涂饰室内的著名案例。由此，也可上溯秦末，“五步一楼，十步一阁；廊腰缦回，檐牙高啄”的阿房宫的盛景。说它年轻，事实上，直到二十世纪八十年代，伴随着大型公共建筑的兴盛和星级酒店在国内的落地开花，中国才有了真正的现代设计。

中国第一批真正意义上的装饰设计师，除了为数不多的高校室内设计、环艺设计专业出身的设计师，更多的是从市场中野蛮生长的手艺人或美术爱好者，以及那些合资酒店的海外设计师的国内助手们。从借鉴到原创，从辅助设计到独立设计，在改革开放的建设热潮中，很多人开创了属于自己的一片天空，现在依然活跃在设计舞台。其中有一些已成为著名的设计师，做出了很多经典设计，他们的设计生涯，鼓舞着很多从事设计的年轻人。

到九十年代，伴随着经济增长和眼界的开阔，无论是出行还是居家，人们对所处环境的美观度有了更多的需求。在这个背景下，大批设计师走上一线，中国建筑装饰设计真正成了一个行业，涌现出大批精英设计师和优秀设计机构，他们设计的作品，大大提高了人们的生活水平和审美能力。

二十一世纪，是中国设计大发展的时候，如今，中国设计最好的那一批已经达到了世界一流水准，有些作品，从原创性，从设计感，从东方意境的表达上，已入化境，让人赞叹不已。

我们一直关注着中国装饰设计行业的发展，关注着中国装饰

设计师的成长。自2007年开始，我们访谈了数百位优秀的一线设计师，在中国建筑装饰协会官方网站中装新网上设立“最设计”访谈栏目，从设计师的人生经历出发，展示他们的设计生涯和经典案例。代表中国装饰设计国家水平的中国国际空间设计大赛（中国建筑装饰设计奖），每年数百份优秀获奖作品，在中装新网以及相关公众号上展示。

我们推荐及展示的作品，涵盖近年来中国建筑装饰设计领域最具规模和影响力的大型工装作品及众多优秀家装设计作品。造价上亿元、面积逾万平方米的大体量参赛作品层出不穷，环保、创新的小型项目也各具特色。

这些优秀作品让我们欣喜不已，也让我们萌生了将优秀作品结集出版的念头。因此，我们按酒店、餐饮、办公、商业、文娱、家装等分类，每类精选40~50个优秀作品，结集成册。

在编辑的过程中，广大设计师踊跃参与，在文字介绍、图片提供上给予我们很多帮助，有的还选送了更新、更好的作品，在此一并感谢。

设计是一个逐步积累的行业，也是一个需要经验和借鉴的行业，看过的每一幅画，走过的每一个地方，读过的每一本书，都可能成为灵感的来源，愿我们这套充满着中国最好的那一批一线设计师智慧的案例集，能给每一位读者提供借鉴、带来灵感。

“最设计丛书”编委会

2018年9月



## 001 / 去掉边界——探讨新时代办公方式

- 002 / 腾讯众创空间（南京）
- 008 / 中播信息（北京）办公项目
- 012 / 北京十月初五影视传媒办公空间
- 018 / 博众精工科技股份有限公司
- 024 / 神州优车集团新总部
- 032 / 白金实验室
- 038 / 欢聚时代珠海办公楼
- 044 / 华米科技北京办公室
- 050 / 青岛海尔全球创新模式研究中心
- 056 / 北京恒通商务园B30项目
- 060 / 永川凤凰湖工业园众创空间
- 068 / 浙大网新恩普办公空间



## 075 / 回归本真——反思建筑本初质感

- 076 / 361度新总部办公大楼
- 082 / 中物院成都科技创新基地科研楼综合楼
- 088 / 金螳螂商学院
- 094 / 鼎卓联合机构律师事务所
- 100 / 武汉公安黄陂分局情报指挥中心
- 106 / 深圳瑞和大厦办公楼
- 112 / 深圳·汇隆智造总部办公室
- 116 / 中原地产（深圳）总部
- 122 / 湾悦城SOHO办公
- 126 / 通华科技大厦装修项目

- 132 / 创展谷 Dmax 创业中心
- 138 / 深国际控股（深圳）有限公司办公楼
- 142 / 东莞可媚服饰总部办公楼
- 146 / 广州保利世贸 G 座办公楼
- 150 / 深远办公室及棒客体验空间
- 154 / 深圳能源大厦室内设计
- 158 / 厦门国际中心主塔楼公共区域及办公样板间
- 162 / 鑫中心写字楼样板间
- 166 / 一亩三分地艺术空间
- 170 / 陕西羽顺办公楼



## 177 / 关注自我——设计自己的办公空间

- 178 / ZWP 曾卫平设计办公室
- 184 / 艾迪尔上海办公室
- 190 / 源·设
- 194 / 宏观致造空间设计工作室
- 198 / 素质——东木大凡空间设计办公室
- 204 / 江苏南通三建建筑装饰有限公司苏州建筑设计研究院办公项目
- 210 / 洛阳市那里布凡办公空间
- 216 / 河北省建筑设计研究院室内设计
- 220 / 本则设计事务所
- 226 / AD 艾克建筑办公室
- 232 / ACE 赫宸设计办公空间
- 236 / 墨非设计（深圳）工作室
- 242 / 补天——东木大凡空间设计会所
- 246 / 李晓鹏设计组
- 250 / 后记

# 去掉边界

—— 探讨新时代办公方式



## 腾讯众创空间（南京）

灵动的空间布局展现出一个装载着创业者梦想并加速启航的开放平台



设计单位：  
北京艾迪尔建筑装饰工程股份有限公司

### 项目简介

设计区域：全部区域  
项目地址：南京市  
项目面积：18000平方米

### 设计说明

腾讯众创空间是在开放平台的基础上升级，延续在开放平台中为创业者提供的服务，联合社会资源，从软硬件和创业条件等方面来打造更好的创业环境。其南京办公楼由艾迪尔上海设计团队倾情打造。

#### B6栋楼

设计理念以折纸、飞翔为出发点，在建筑内部空间用全新的表皮形态语言，以卷动的形式呈现了“透与轻”的属性，并在空间内动态地延伸。新的肌理以“点线面”为形式语言，通过实体的空间形态呈现。

从前台到背景墙及天花板的延伸，整个前厅及展厅运用了折纸的造型元素。主色调采用了腾讯的科技蓝，更加体现了现代科技质感。展厅通往咖啡厅的休闲区也以折纸的原理打造成既独立又开放的讨论屋，使休闲区更为有趣生动。展厅的天花板采用喷绘软膜，展现出星空的神秘质感，也体现出展厅的科技视觉效果。

整个中庭为本案的亮点。利用了建筑的结构优点，并为了更好地展示出每层的特色，采用了腾讯文化中的几个主色调，不同的色调代表着每层的空间色彩效果。为了使中庭的空间感更为突出并结合设计理念中的造型元素，每层楼体外立面及柱体，都运用了立体式折线的效果。与中庭对应的一楼休闲区也设计了三组采用地球轴线组合而成的有趣的休闲讨论区，既有开放的效果，又有一定的分割与隐私作用。

在一楼的沿窗休闲讨论区里，整面墙采用绿植装饰，与室外的绿化相呼应。咖啡厅的效果以简洁为主，地面采用了耐磨及耐清洁的灰色调地坪漆，家具及材料的选择也以暗色调为主，以迎合咖啡的色调。办公区内的茶水区是员工讨论休闲的区域，整个色调的运用营造出温馨放松的空间氛围。

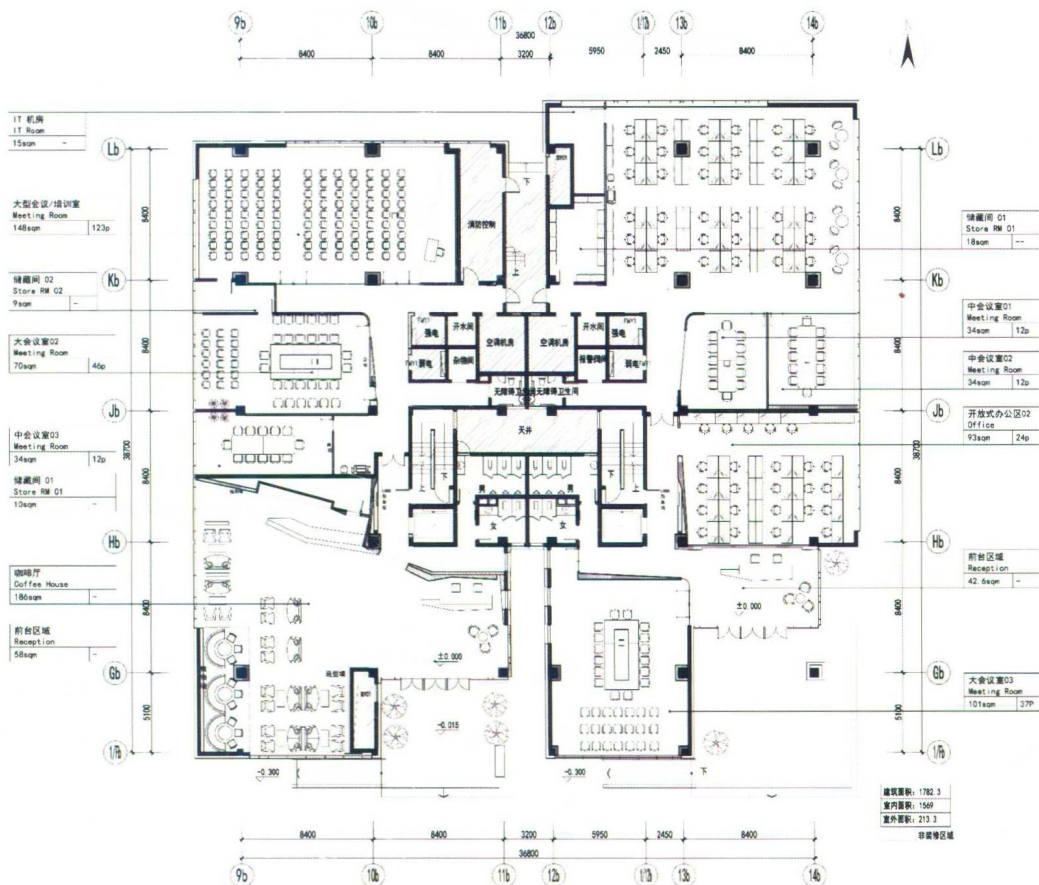
电梯厅运用每层的主题色，并通过阴刻立体式的效果将每层的标识放大，体现出互联网公司的创意、时尚之风。

## B5栋楼

本栋的空间设计运用了两个理念元素。一个是由“云”与“现代城市”的概念延伸而成的“科技云”，在造型上提取云和城市的形态，再结合具体的实用功能，创造出流线型的造型。这样的形体运用在展示区里，很好地诠释了科技与艺术的结合。另一个是“岩洞”与“自然水纹”结合而成的“空间壳”。造型上结合岩石洞穴的空洞和水的蜿蜒曲折，做成一个连贯的壳体造型，运用在空间里，形成一个新空间。

B5这栋楼的风格与B6栋相比较更为稳重些，一层主要是前厅接待区及咖啡厅、休闲区。在造型的运用上与B6栋的造型效果有一定的延续性。

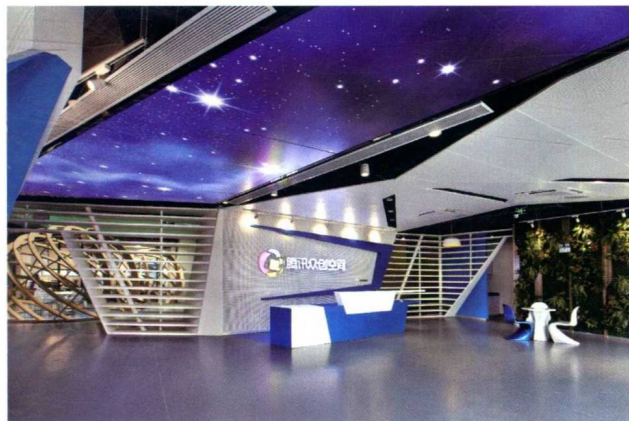
每层的电梯厅都会有统一风格造型的LOGO展示墙及放大式表现效果的楼层标识，稳重中透着活泼、时尚之感。







B5 前厅



B6 前厅



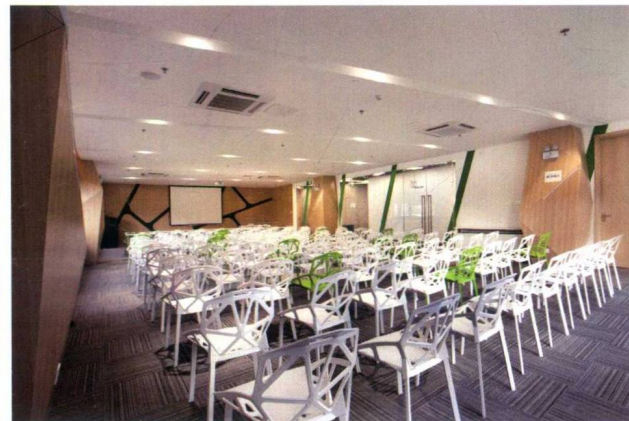
B6 办公区



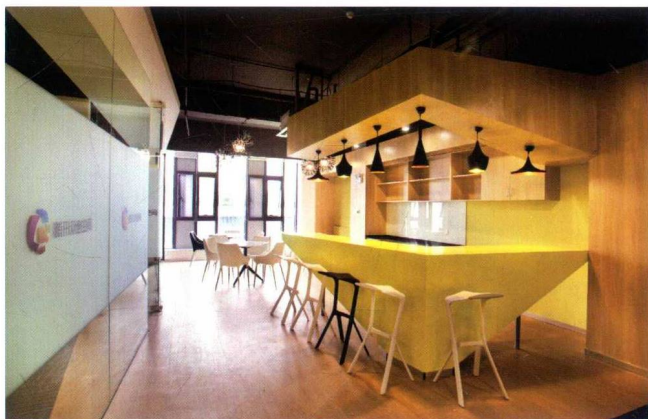
B6 咖啡厅



B5 咖啡厅



报告厅



茶歇区



电梯厅



服务展示区



会议室



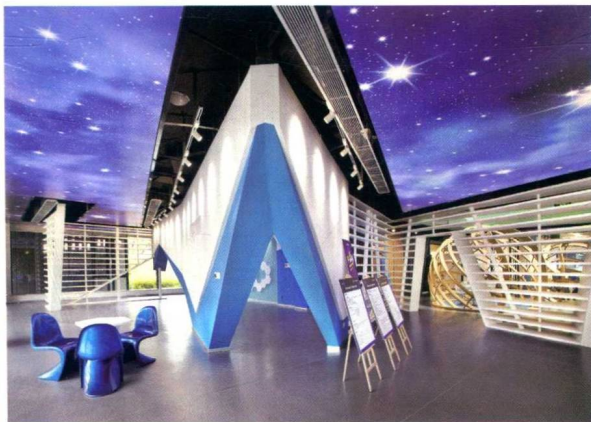
洽谈区



休闲讨论区



休闲讨论区



展厅



中庭



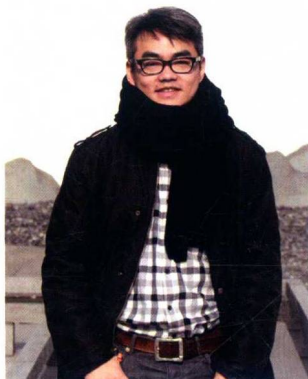
走廊



走廊

## 中播信息（北京）办公项目

来源于自然，来源于水和声音



主创设计师：

**曹殿龙**

北京建院装饰工程有限公司 设计总监

### 项目简介

参与设计师：王盟、李静、程明星、高文娟

项目所在城市：北京市

项目总面积：1300平方米

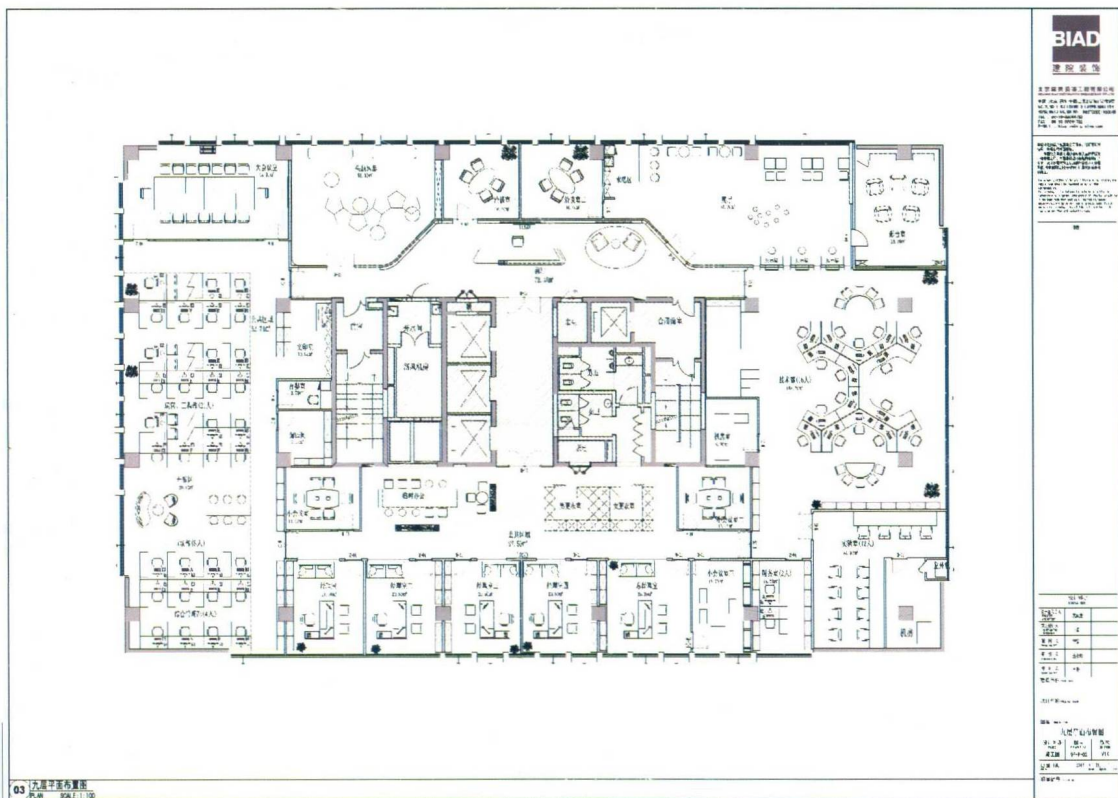
项目总造价：330万元

所用材料：博龙地毯、清大环艺、罗马岗石

### 设计说明

设计师希望打造能与自然亲和、无拘无束的办公环境，将自然、声音、绿色、科技、高效等新兴理念和主题，以形式和内容的变化之美展现科技与艺术的人文价值，为办公空间的室内设计创造便捷、高效、轻快的新生态，使之不仅能让人们在活跃创新的环境中工作、思考、会客、讨论、研究和交流，同时，又成为人们工作之余休憩放松、养精蓄锐以待厚积薄发，有效获取信息、激发灵感的地方。

本案的设计灵感来源于自然，来源于水和声音，设计元素及手法充分体现了新媒体创新企业特性及文化，营造出与企业相符的空间气质。



平面布置图



门厅



门厅