

# 银龄之春

## 养老建筑设计

(美) 马克·蒂尔顿 (美) 程松 编  
葛晓琳 尚飞 译

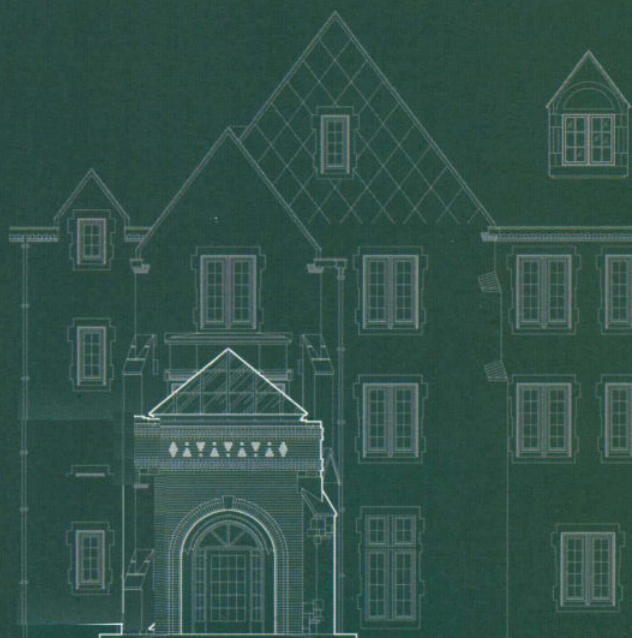


辽宁科学技术出版社

# 银铃之春

## 养老建筑设计

(美) 马克·蒂尔顿 (美) 程松 编  
葛晓琳 尚飞 译



辽宁科学技术出版社  
· 沈阳 ·

图书在版编目(CIP)数据

银龄之春：养老建筑设计 / (美) 马克·蒂尔顿, (美) 程松编;  
葛晓琳, 尚飞译. — 沈阳: 辽宁科学技术出版社, 2018. 10  
ISBN 978-7-5591-0773-2

I. ①银… II. ①马… ②程… ③葛… ④尚… III. ①老年人  
住宅—建筑设计 IV. ①TU241.93

中国版本图书馆CIP数据核字(2018)第132300号

---

出版发行: 辽宁科学技术出版社  
(地址: 沈阳市和平区十一纬路25号 邮编: 110003)  
印刷者: 深圳市雅仕达印务有限公司  
经销者: 各地新华书店  
幅面尺寸: 215mm×285mm  
印 张: 16.5  
插 页: 4  
字 数: 220千字  
出版时间: 2018年10月第1版  
印刷时间: 2018年10月第1次印刷  
责任编辑: 鄂 格  
封面设计: 关木子  
版式设计: 关木子  
责任校对: 周 文

---

书 号: ISBN 978-7-5591-0773-2  
定 价: 288.00元

联系电话: 024-23280070  
邮购热线: 024-23284502  
E-mail: Orange\_designmedia@163.com  
<http://www.lnkj.com.cn>

# 目录

---

010  
世界不同地区养老模式及养老建筑类型概述

024  
如何从设计与服务的角度出发，  
实现退休社区向人生规划社区的转变

蒙特塞德鲁人生规划社区

034  
如何通过设计在空间中实现社交、情感、  
精神、环境、职业、智力与身体的联结

春湖镇

044  
如何创建一个能够丰富退休生活的高端养老社区

布拉索斯养老社区

050  
如何为老年人营造一种独特的市中心生活方式

威斯敏斯特-瑟伯俄亥俄养老社区

062  
如何将预算最小化同时对自然环境的干扰最低化

友谊之家

072  
如何构建基于以人为本关怀理念的特殊护理养老院

盛大

082  
如何为居民营造舒适而高档的居住环境并保留一定的私密性

日落庄园翻修工程

088  
如何将扩建部分融入现有环境并整合成安宁的退休社区

兰贝斯宫

098  
如何使得建筑与已有的起伏地形相得益彰

蒙特韦德老年公寓

106  
如何将 20 世纪 60 年代的疗养院转型为退休住宅

伍德科雷斯特退休住宅

114  
如何为退休老人打造一个度假村式养老社区

奥科尼湖村 GLEN 养老社区

122  
如何构建结构合理的社区，并为老年人提供有尊严的生活空间

迈耶霍夫 (MAYERHOF) 养老院与辅助生活公寓

134  
如何使养老住房在实现多功能的同时与周围环境协同发展

德布鲁梅斯特老年住房

146  
如何构建以社交为导向的退休之家，  
同时又能满足舒适性和美观性需求

#### 莫朗吉退休之家

154  
如何创建一个保留个性与隐私，  
以及建筑能源效率的老年住宅区

#### 莫尔比昂老年住宅

160  
如何创建一个高度维护居民尊严的养老生活空间

#### 约讷河桥养老院

172  
如何同时为老年人和工作人员营造舒适的氛围

#### 'S ZENZI 退休之家

178  
如何为老年人创建一个无障碍的绿色老年之家

#### 埃里卡·霍恩老年之家

184  
如何为老年住户打造一个能够满足身心需求的真正的家

#### 迈奥尔德圣马丁老年公寓

196  
如何突破场地的限制而满足老年公寓所有需求

#### 托雷河老年之家——老年公寓

204  
如何通过设计提升养老院的环境品质

#### 阿尔兹海默症居住区

212  
如何将建筑与周边环境相融合

#### 布兰卡福尔特 (BLANCAFORT) 日间护理站与老人之家

220  
如何建造一个相互连通的有机整体

#### 苏州阳山敬老院

232  
如何打造一个集生活照料、康复护理、  
医疗保健、精神文化等多种功能的养老综合体

#### 泗水养老综合体

242  
如何探索老年住宅新模式

#### 隽悦

254  
如何创建西式与日式相融合的老年护理生活社区

#### 高槻太阳城

262  
索引

# 银龄之春

## 养老建筑设计

(美) 马克·蒂尔顿 (美) 程松 编  
葛晓琳 尚飞 译



辽宁科学技术出版社

## 图书在版编目 (CIP) 数据

银龄之春：养老建筑设计 / (美) 马克·蒂尔顿, (美) 程松编 ;  
葛晓琳, 尚飞译. — 沈阳 : 辽宁科学技术出版社, 2018. 10  
ISBN 978-7-5591-0773-2

I. ①银… II. ①马… ②程… ③葛… ④尚… III. ①老年人  
住宅—建筑设计 IV. ①TU241.93

中国版本图书馆 CIP 数据核字 (2018) 第 132300 号

---

出版发行：辽宁科学技术出版社  
(地址：沈阳市和平区十一纬路 25 号 邮编：110003)  
印刷者：深圳市雅仕达印务有限公司  
经销者：各地新华书店  
幅面尺寸：215mm×285mm  
印 张：16.5  
插 页：4  
字 数：220 千字  
出版时间：2018 年 10 月第 1 版  
印刷时间：2018 年 10 月第 1 次印刷  
责任编辑：鄢 格  
封面设计：关木子  
版式设计：关木子  
责任校对：周 文

---

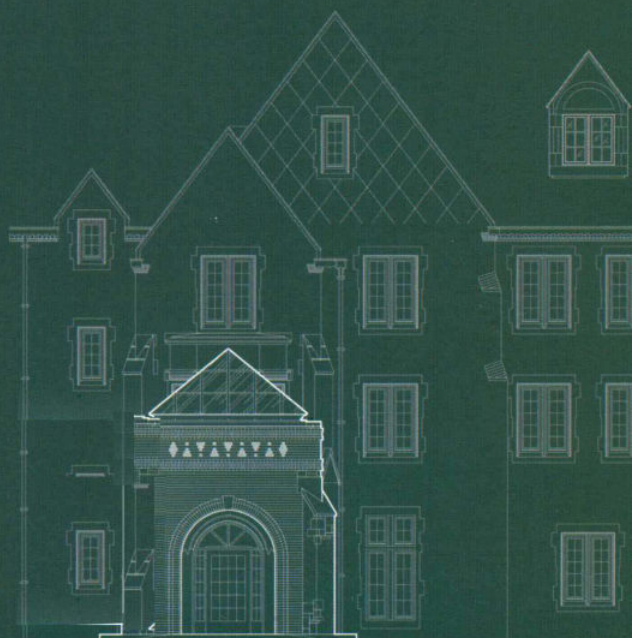
书 号：ISBN 978-7-5591-0773-2  
定 价：288.00 元

联系电话：024-23280070  
邮购热线：024-23284502  
E-mail: Orange\_designmedia@163.com  
<http://www.lnkj.com.cn>

# 银铃之春

## 养老建筑设计

(美) 马克·蒂尔顿 (美) 程松 编  
葛晓琳 尚飞 译



辽宁科学技术出版社  
· 沈阳 ·



# 老年住宅设计与生活方式规划

---

一个成功的老年居住社区在规划之初就必须考虑各种设计准则以满足居住者的需求及整体的正常运转。每项决策都应以社区发展的长期目标为重点并以居民的身心健康及社交互动为核心，如：财务的可持续性 & 战略性增长、居民生活方式的多样化。

设计第一步即为整体规划。其犹如一张空白画布，在秩序和规模的基础上赋予建筑勃勃生机。一个成功运营并充满活力的老年社区远远超过砖石砌筑的建筑本身，更体现在合理的空间结构安排所带来的自由感和独立性以及为居民创造的适于社交活动的机会。

设计团队需考虑以下准则以最大限度满足社区居民的生活体验。

**空间秩序：**一个社区的主题应从入口开始体现——从来客迈进大门，穿过门厅，来到餐厅，走进卧室，构建一个强烈的秩序感，让人从步入这里开始便能体会到其舒适的生活方式。

**导视系统：**社区动线设计应激发出居住者对于安全性、舒适性、参与性和幸福感等方面的共鸣。首先，入口标识要醒目——鲜明的导视系统对于来访的客人和新的居住者至关重要，但其设计要恰到好处，不能喧宾夺主。社区标识被视作建筑元素，应能够突出社区主题。另外，应设有单独的车辆入口，以免与行人入口相互混淆。

**环保设计：**设计师应不断寻求可持续设计方式，如集水、地热、绿色屋顶、太阳能等。最大限度提升建筑内外之间的联系，提供舒适的家具，更为重要的是促进与自然之间的和谐共处；创造令人印象深刻的室外空间，如花园、就餐区、健身区以及聚会区等，让居住者能够在优美的自然环境中接人待客或是聚会交流。

**纯正的社区生活方式：**老年社区应激发出居住者对于活跃生活方式的美好愿景，因此在设计上应突出永恒性，将不同建筑元素融合，在质感、色彩和品质上得以加强。好的景观和灯光设计能够与建筑 and 空间相得益彰，而建筑单体结构之间的



合理安排也能够使自然景象最大化地得以利用，从而加强与自然之间的联系。必须密切关注居住单元朝向——尽量朝向社区内便利设施，减少朝向停车场、建筑屋顶或其他阻挡视线的结构。在规划过程中应设立机动车道和停车区，避免与人行道发生冲突。

文化关联：每个养老社区都是独一无二的，更是周围社区文化的产物。目前入住老年社区（美国）的一代（婴儿潮一代）需要更独特的护理方式，他们更加注重身体健康，通过合理的饮食和锻炼，其寿命也会更长。因此，他们会一直居住在这里，会根据身体状况对居住空间进行适当调整。

婴儿潮一代并不赞同传统的养老社区模式，他们在不断寻求新的选择。多数人会继续选择生活在市区，利用周围便利的服务设施以及既有的人际关系；有一些也会选择附近有大学的老年社区，以便于继续学习。总之，他们都是在寻找集舒适性和美观性为一体的养老环境，因此以社会活动为核心打造活跃老年社区尤为必要。同时，这一代人非常注重对自然环境的影响（他们设立了“地球日”），他们在选择老年社区时，奢华的生活不是他们的第一需求。

灵活性和市场性：规划养老社区应考虑提供多样性选择，这样便于吸引年龄跨度较大的居住群体。同时，更要确保灵活性，以满足不断变化的市场需求，如将居住单元进行合并或拆分、将独立居住区改造成辅助生活区等。

人行通道连贯性 / 步行环境：设立多个人行通道和室外区域，从而构建友好的步行环境，促进居民之间的交流和互动，这对于个体身心和整个社区健康发展都是非常重要的。

社交与融合：构建一个居住者和访客能够自由探索、交流和互动的社区环境格外重要，让其能够享受陪伴带来的乐趣。充分利用活动空间周围现有的设施打造花园、露台、广场和喷泉，为居民之间的交流提供场所，从而促进身心健康。这一规划允许将人行通道、活动区域和住宅区连通，充分利用走廊和安全通道。此外，在规划过程中应考虑设立室外活动区域，方便居民交流和聚会。

身心健康：室外空间在设计上应考虑老年人对尺度、质地、光线和声音的特殊敏感度，在道路沿线打造迷人的景观，建立与自然之间的联系，从而达到自然治愈的效果，例如流水的景象和声音是自然界中极具治愈效果的元素，因此在任何场所都备受欢迎。

治愈设计理论最初由 E·O·威尔森提出。他认为人类与自然存在内在的关联，与自然的密切接触能够让身体受益。通过恰当的规划在室内外空间之间建立联系，从而为居住者、访客和员工提供舒适的环境即为对这一理论的最佳诠释。

# 目录

---

010  
世界不同地区养老模式及养老建筑类型概述

024  
如何从设计与服务的角度出发，  
实现退休社区向人生规划社区的转变

蒙特塞德鲁人生规划社区

034  
如何通过设计在空间中实现社交、情感、  
精神、环境、职业、智力与身体的联结

春湖镇

044  
如何创建一个能够丰富退休生活的高端养老社区

布拉索斯养老社区

050  
如何为老年人营造一种独特的市中心生活方式

威斯敏斯特-瑟伯俄亥俄养老社区

062  
如何将预算最小化同时对自然环境的干扰最低化

友谊之家

072  
如何构建基于以人为本关怀理念的特殊护理养老院

盛大

082  
如何为居民营造舒适而高档的居住环境并保留一定的私密性

日落庄园翻修工程

088  
如何将扩建部分融入现有环境并整合成安宁的退休社区

兰贝斯宫

098  
如何使得建筑与已有的起伏地形相得益彰

蒙特韦德老年公寓

106  
如何将 20 世纪 60 年代的疗养院转型为退休住宅

伍德科雷斯特退休住宅

114  
如何为退休老人打造一个度假村式养老社区

奥科尼湖村 GLEN 养老社区

122  
如何构建结构合理的社区，并为老年人提供有尊严的生活空间

迈耶霍夫 (MAYERHOF) 养老院与辅助生活公寓

134  
如何使养老住房在实现多功能的同时与周围环境协同发展

德布鲁梅斯特老年住房

146  
如何构建以社交为导向的退休之家，  
同时又能满足舒适性和美观性需求

#### 莫朗吉退休之家

154  
如何创建一个保留个性与隐私，  
以及建筑能源效率的老年住宅区

#### 莫尔比昂老年住宅

160  
如何创建一个高度维护居民尊严的养老生活空间

#### 约讷河桥养老院

172  
如何同时为老年人和工作人员营造舒适的氛围

#### 'S ZENZI 退休之家

178  
如何为老年人创建一个无障碍的绿色老年之家

#### 埃里卡·霍恩老年之家

184  
如何为老年住户打造一个能够满足身心需求的真正的家

#### 迈奥尔德圣马丁老年公寓

196  
如何突破场地的限制而满足老年公寓所有需求

#### 托雷河老年之家——老年公寓

204  
如何通过设计提升养老院的环境品质

#### 阿尔兹海默症居住区

212  
如何将建筑与周边环境相融合

#### 布兰卡福尔特 (BLANCAFORT) 日间护理站与老人之家

220  
如何建造一个相互连通的有机整体

#### 苏州阳山敬老院

232  
如何打造一个集生活照料、康复护理、  
医疗保健、精神文化等多种功能的养老综合体

#### 泗水养老综合体

242  
如何探索老年住宅新模式

#### 隽悦

254  
如何创建西式与日式相融合的老年护理生活社区

#### 高槻太阳城

262  
索引

# 世界不同地区养老模式及养老建筑类型概述

## 世界的老龄化

### · 60 ~ 65 岁和老龄化社会

联合国在 1956 年委托法国人口学家皮斯麦 (Bismarck) 撰写并出版了《人口老龄化及其社会经济影响》一书, 是以 65 岁作为老年的起点。

1982 年召开第一届联合国“老龄问题世界大会”, 为了把发展中国家情况和发达国家相比较, 将老年人口年龄界限下移至 60 岁。现在, 国际上 60 岁及 65 岁并用作为老年人口年龄的界限。(如图 1 ~ 图 6)



图 1 ~ 图 6 老龄化社会图注

1. 60~65 岁 老年人口
2. 年轻化成年型社会: 65 岁以上人口占总人口 4% 以下, 60 岁以上人口占总人口 4%~7%
3. 老龄化社会: 65 岁以上人口占总人口 7% 或 60 岁以上人口占总人口 10%
4. 高龄社会: 65 岁以上人口占总人口 14%
5. 2050 年, 老年人与非老年人比例为 1 : 5
6. 老龄化进程

至 2050 年，老年人与非老年人的人口比例将从现在的 1 : 9 增加至 1 : 5，世界老年人口将近 20 亿。

### 美国养老模式及养老建筑类型简述



美国现在的老人可以划分为三个主要的世代，他们已经住在老年社区里或者正在入住。第一代叫作“最伟大的一代”，是 1901 年到 1924 年间出生的人，这代人参与了二次大战，主要居住在佛罗里达州、亚利桑那州和加利福尼亚州，他们是下面将要谈到的第三代老人的父母。第二代是“沉默的一代”，是 1925 年到 1945 年出生的人，这部分人已经住进了养老院。第三代是“婴儿潮时代”，是 1947 年以后出生的人，他们是第一代老人的后代。婴儿潮一代强调积极健康的生活方式，过去几年他们已经对活跃老人社区发展带来巨大影响，这种生活方式对养老规划设计的影响包括养老社区构成、社区建设地点的选择是靠近乡村还是市区，如何将市区与普通社区结合，以及与餐饮娱乐设施的结合。



图 7、图 8 美国人生规划社区示例

美国老年住宅大概分为以下 6 种类型，见表 1。

表 1 美国老年住宅类型及特点

序号	养老住宅类型	主要特点
1	活跃老人住宅	要求入住者至少有一位是 55 岁以上，他们对老人的吸引力是自己不用维护房子，有完善的配套设施
2	自理型老年住宅	一般是服务 62 岁以上的老人，他们的日常生活完全可以自理。这种住宅提供的配套服务包括打扫屋子、提供饮食和相应的服务设施，这种可以是政府资助的低收入住宅
3	半自理老年住宅	协助型老年住宅。提供更高一级个人需求护理，包括帮助穿衣、提醒吃药和在需要的时候喂饭等，提供 24 小时护理，包括很多配套设施，设有图书室和绘画室等
4	养护型老年住宅	是为需要 24 小时护理的老人准备，他们一人一间房或者合住，早期这种住宅按照医院模式建设。现在有一种新的模式，称作“温室建筑”
5	患老年痴呆症老年住宅	要求在 24 小时内提供持续照料，同时鼓励老人自理生活
6	持续照料退休社区	把以上住宅集中在一个社区里面，让老人随着年龄的增长在一个社区里就可以转换居住类型