

ILLUSTRATED CABINET MAKING

图解 如何设计和制作理想的家具

[美] 比尔·希尔顿◎著 伞戈锐◎译

木工家具

超100件经典家具完全图解



美国、英国
畅销10年

木工爱好者的
灵感源头

北京科学技术出版社

合作发行
海威工坊
HARVEYWORKS.CN
一站式木工工具平台

ILLUSTRATED CABINETS

图解

如何设计和制作理想的家具

[美] 比尔·希尔顿◎著 伞戈锐◎译

木工家具

Original English-language editions copyright © 2010 by AW Media LLC under licence to Fox Chapel Publishing Company, Inc, East Petersburg PA

All rights reserved

Simplified Chinese translation copyright © 2018 Beijing Science and Technology Publishing Co., Ltd.

著作权合同登记号 图字：01-2015-4430

图书在版编目(CIP)数据

图解木工家具：如何设计和制作理想的家具 / (美) 比尔·希尔顿著；伞戈锐译。
—北京：北京科学技术出版社，2018.9
ISBN 978-7-5304-9444-8

I. ①图… II. ①比… ②伞… III. ①木家具—木结构—图解 IV. ①TS664.103-64

中国版本图书馆CIP数据核字（2018）第023715号

图解木工家具：如何设计和制作理想的家具

作者：〔美〕比尔·希尔顿

策划编辑：赵丽娜

责任印制：李茗

出版人：曾庆宇

社址：北京西直门南大街16号

电话传真：0086-10-66135495（总编室）

0086-10-66161952（发行部传真）

电子信箱：bjkj@bjkjpress.com

经销：新华书店

开本：720mm × 1000mm 1/16

版次：2018年9月第1版

ISBN 978-7-5304-9444-8/T · 950

译者：伞戈锐

责任编辑：田恬

图文制作：天露霖文化

出版发行：北京科学技术出版社

邮编：100035

0086-10-66113227（发行部）

网 址：www.bkydw.cn

印 刷：三河市国新印装有限公司

印 张：23.5

印 次：2018年9月第1次印刷

定价：109.00元



京科版图书，版权所有，侵权必究。
京科版图书，印装差错，负责退换。

引言

说到制作家具，我们木工喜欢在制作的家具上留下自己的印记，或者说喜欢对已有的设计方案做一些小改动，比如对尺寸或比例做一些调整、重新规划抽屉的布局、改变门的风格等以适应我们的需求。原本的设计方案可能已经非常好了，但我们就是喜欢加一点儿个人的东西。

实际上，我们往往会对设计方案进行大改。比如说，彻底抛开已有的设计方案，做出属于我们自己的东西，改动的灵感可能来自一本杂志或产品目录上的图片。我们可能需要一件有特定用途的家具，比如一个用来摆放我们购买的所有木工图书的书架、一个用来安装新买的电视机的支架、一张给已经长大的孩子的床等。此外，你的妻子可能看中了商店里或邻居家的一张桌子或一个柜子，要你照着样子做出来，这种情况是不是很常见？对我来说，这种情况经常出现。

有灵感，有需求，有工具，有材料，你也会干木工活。但是，最难的永远是想清楚怎么把东西做出来！即使你有想要制作的家具的图片也未必管用，因为图片不大可能告诉你它是如何组装在一起的。因此，在准备阶段，你脑海中会出现一串问题：应该采用哪种拼接方式？连接顶板的最佳方法是什么？要安装抽屉吗？家具腿多长合适？如何应对木材的形变？

《图解木工家具：如何设计和制作理想的家具》是一本关于家具设计和制作的参考书，内含 1300 多张带有说明文字的家具示意图。在已经出版的同类图书中，它毫无疑问是最全面的。

通过 1300 多张家具示意图，本书带你解剖家具，为你提供家具制作中长期存在的难题的解决方案。比如说，本书介绍了 5~6 种安装抽屉的方法、4 种安装桌面的方法、向榫眼里加楔子的方法等。制作一件漂亮而又牢固的家具所需的知识，本书全都包含了。

本书“拼接”一节可以说是一部图解各种拼接方式的百科全书，介绍了家具制作中你能想到的所有拼接方

式（共有100多种），在这里你将找到最适合你使用的拼接方式（在这里你都找不到的话，可能到哪里你都不可能找到了）。

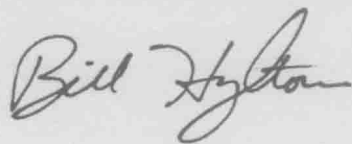
“家具的部件”一节提供了用前面介绍的拼接方式安装桌面、门、抽屉和家具脚的方法。在这里你将看到抽屉是如何安装到柜子和桌子上的、各种复杂的装饰线是如何制作和安装的等等。

通过阅读本书最重要的内容——“家具”一节，你将了解运用已经学到的拼接方式和家具部件的相关知识，制作出一件漂亮、实用且耐用的家具的方法。“家具”一节详细无遗，为你提供了100多件家具的示意图，向你展示了你能想到的所有家具，比如门腿桌、狩猎柜、卷顶桌、梳妆台、支架桌、高柱床、后退式橱柜、书架、落地钟等等。大多数示意图还附带一两幅局部细节特写图，以着重展示家具中结构特别复杂、特别难处理的部分，使之更加清晰明了。每一幅解剖图都有文字说明。图中还设置了一些相互参照的条目，这样你就可以通过参考书中其他部分的内容来选择其他拼接方式或者其他制作家具部件的方法。

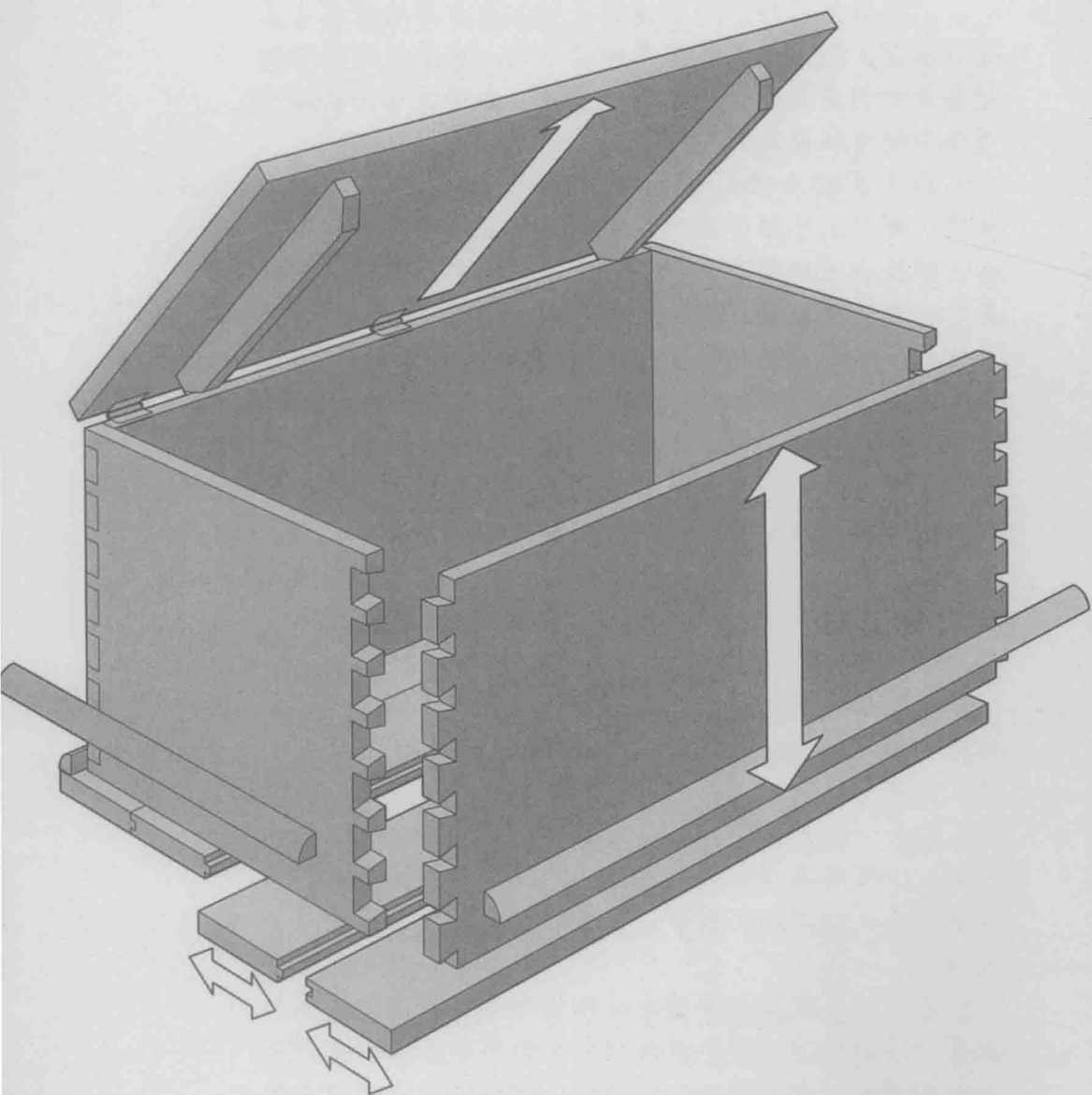
在介绍一件家具时，本书给出了标有该家具总体尺寸的成品家具图。“设计改变”部分还为你提供了改变该家具外观的方法。

此外，本书还给出了设计家具时所需的一些数据。例如，一张餐桌应该设计成多高？每个坐在桌边的人需要占据多大的空间？厨柜应该多深？电脑桌的尺寸应该是多少？……

现在，易懂且扼要的木工知识和非常直观的家具解剖图就在你眼前，你可以做出任何想做的东西，并对其加以改造，使其更适合你的品位、你的木工水平或者你的装备。



比尔·希尔顿



目 录

引言..... IV

基础知识

家具解剖..... 2

家具风格..... 6

木材形变..... 12

拼接

边缘拼接..... 18

柜体拼接..... 27

框架拼接..... 43

横档拼接..... 58

家具的部件

立柱 - 横档结构 68

桌面..... 78

柜体结构..... 84

门..... 94

抽屉..... 104

柜体底座..... 113

装饰线..... 119

家具

餐桌

桌腿 - 望板桌 128

酒馆桌..... 130

带抽屉的桌腿 - 望板桌 132

支柱桌..... 134

支架桌..... 136

伸缩桌..... 138

伸缩式支柱桌..... 140

抽拉桌..... 142

滑动折叠桌..... 144

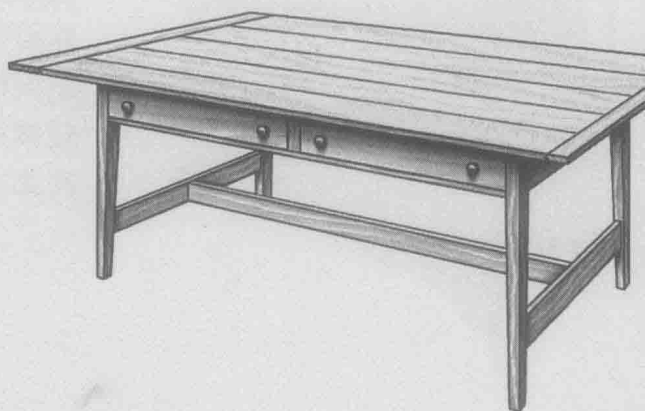
垂板桌..... 146

门腿桌..... 148

摆腿桌..... 150

滑腿桌..... 152

椅桌..... 154



休闲桌

半月桌	158
茶桌	160
彭布罗克桌	162
摆腿牌桌	164
扩展桌架牌桌	166
转面牌桌	168
蝴蝶桌	170
手帕桌	172
边桌	174
沙发桌	176
端桌	178
外张腿端桌	180
带抽屉的端桌	182
管家桌	184
咖啡桌	186
三角桌	188
翻面桌	190
脸盆架	192
梳妆架	194



办公桌

写字台	198
斜面桌	200
邮局桌	202
架上斜面桌	204
斜面柜	206
下翻桌	208
秘书桌	212
容膝桌	216
达文波特桌	218
卷顶桌	220
电脑桌	222

箱柜

六板箱	226
骡箱	228
框板箱	230
立柱 - 嵌板箱	232
抽屉柜	234
架上柜	236
柜上柜	238
高柜	242
梳妆台	244
卧室抽屉柜	246
曲面柜	248
蛇面柜	250
鼓面柜	252
矮脚抽屉柜	254
高脚抽屉柜	256

橱柜

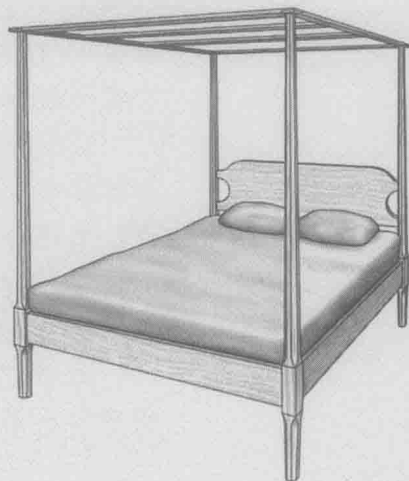
墙架	262
吊柜	264
吊角柜	266
干水槽	268
碗橱	270
调料柜	272
烟囱柜	274
果酱柜	276
哈奇柜	278
后退式橱柜	280
边柜	284
狩猎柜	286
餐柜	288
展示柜	290
书柜	292
书架	294
角柜	296
断层式橱柜	298
落地钟	302
文件柜	306
科里丹泽柜	308
电视柜	310
洗漱架	314
床头柜	316
床品柜	318
圆帽柜	320
大衣柜	322
施朗克柜	324
缝纫台	328

嵌入式橱柜

厨用墙柜	332
厨用地柜	334
厨用角柜	336
食品柜	338
浴室柜	340
组合式搁架 - 储物柜	342

床

低柱床	348
高柱床	350
铅笔柱床	352
栏杆床	354
雪橇床	356
沙发床	358
船长床	360
平台床	362
床头架	364
高低床	366



基础知识

家具解剖 ▶ 2

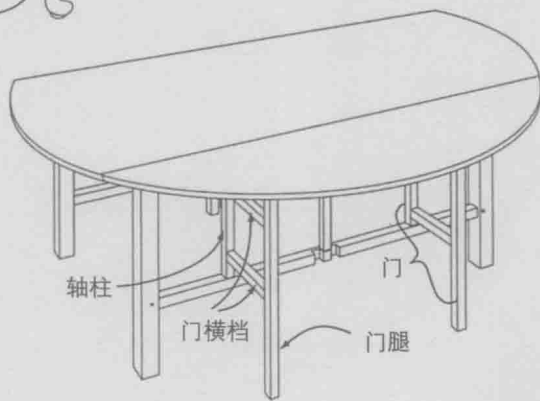
家具风格 ▶ 6

木材形变 ▶ 12

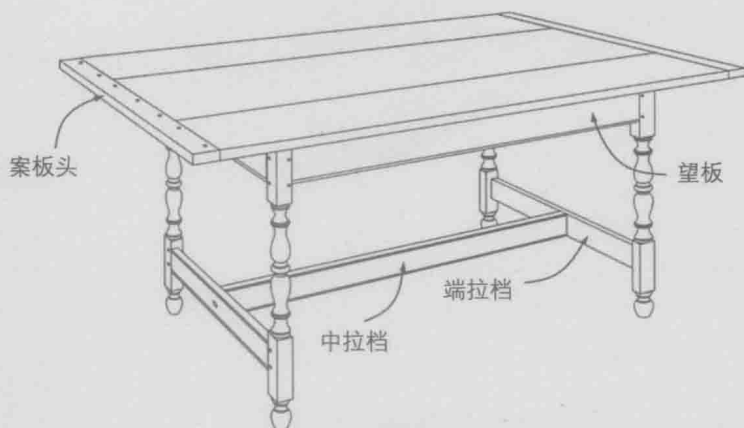
家具解剖

下面是家具各部件的名称。熟悉这些名称很重要，这样你将更容易理解一件家具的设计方案，也能更好地设计一件家具，并且更清楚家具各部件是如何组合在一起的。此外，通过熟悉这些名称，你将对家具的风格及其演变过程有更清楚的认识。

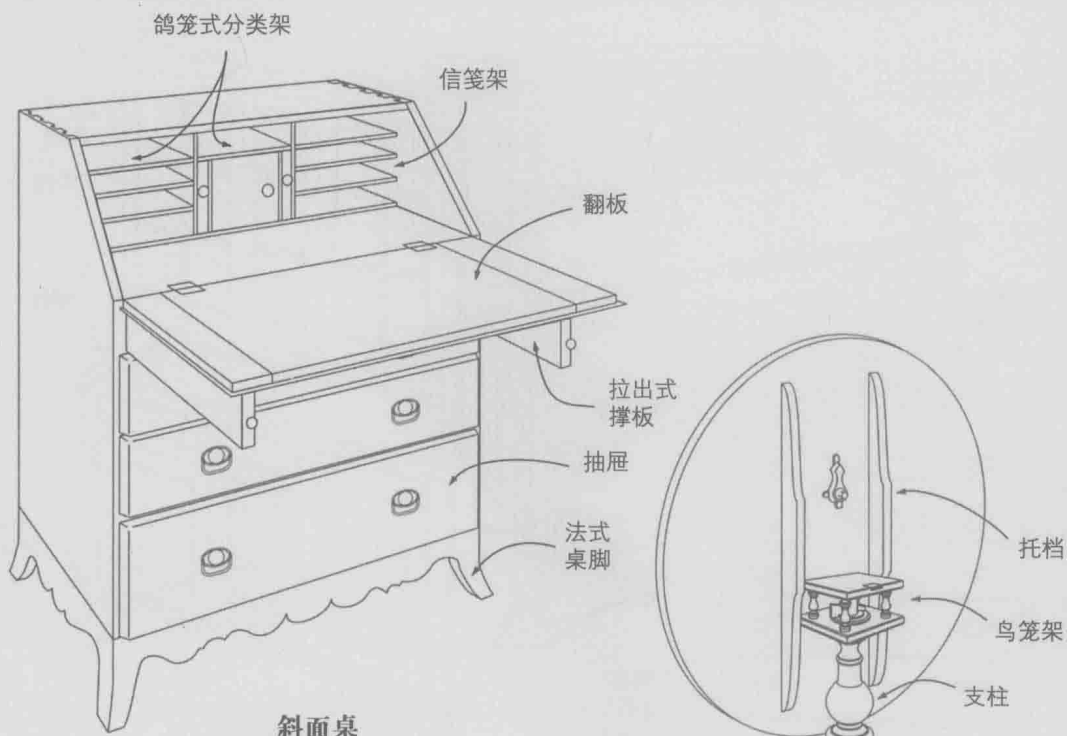
换句话说，了解这些名称会让你更加敏锐、更轻松地区别各家具的风格，从而欣赏好的设计和工艺。俗话说“上帝就在细节中”，如果此言不虚，那么了解家具各部件的名称一定会对你有所帮助。



门腿桌



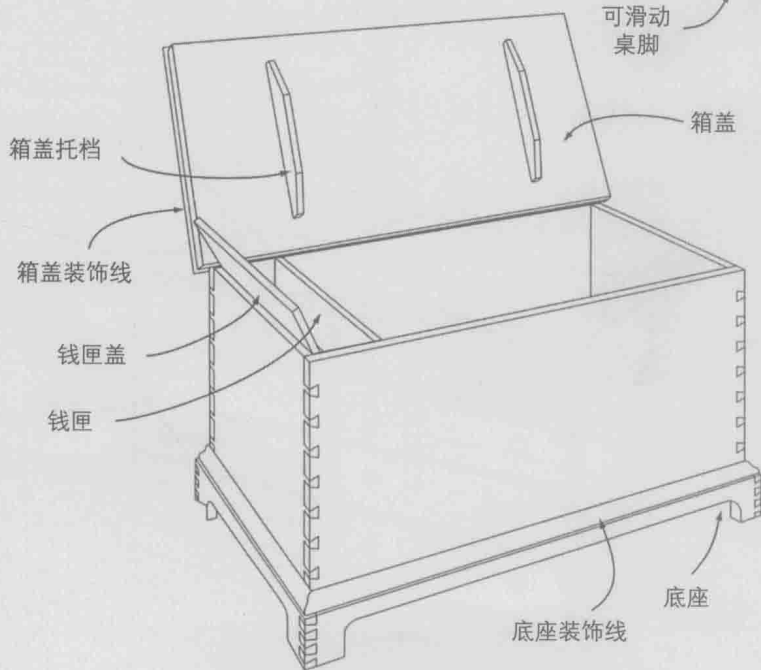
酒馆桌



斜面桌



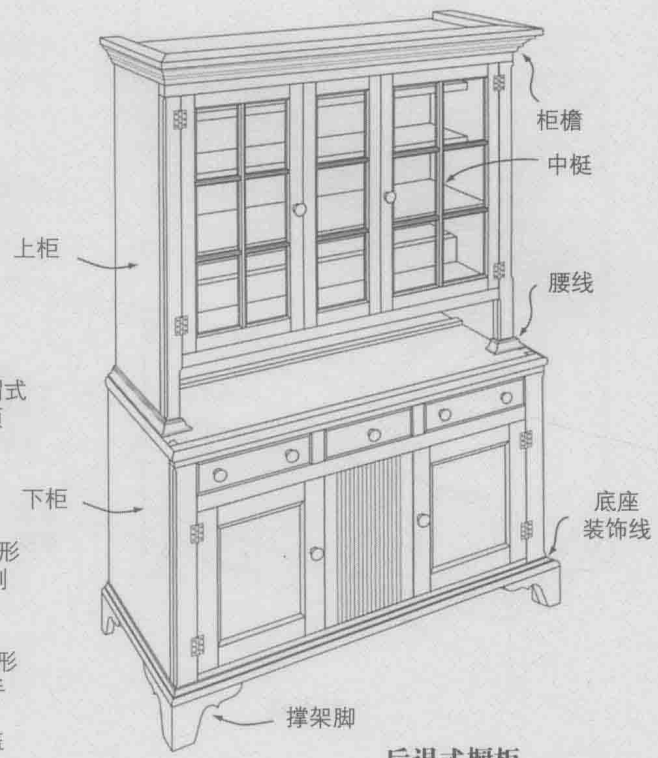
翻面桌



毯箱



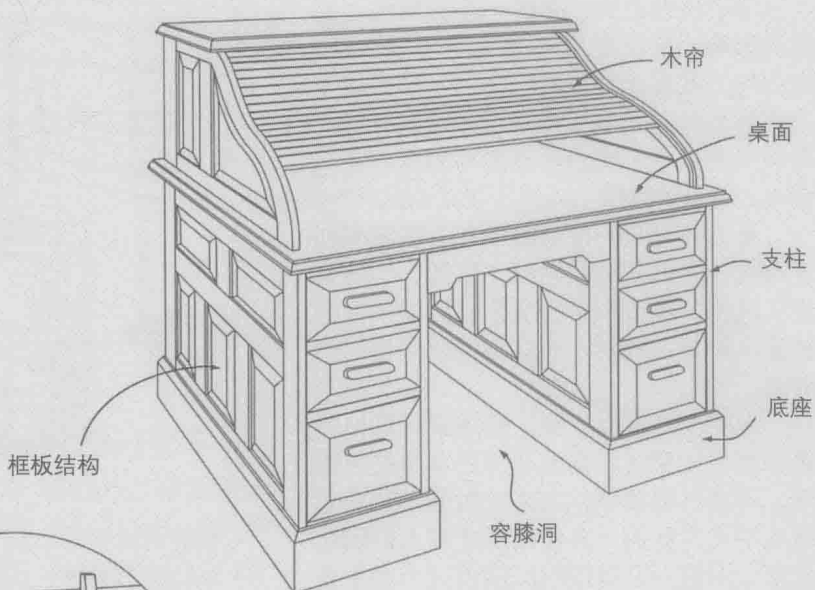
高脚抽屉柜



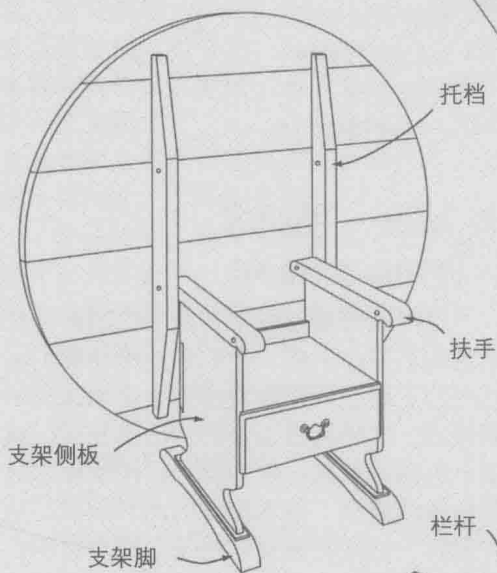
后退式橱柜



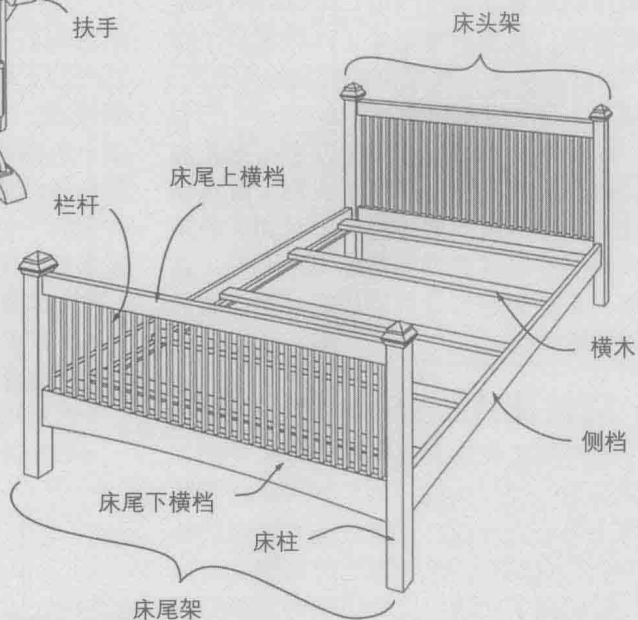
梳妆台



卷顶桌



椅桌



栏杆床

由于种种原因，家具一直受到流行趋势的影响。仅仅在几年之内，一把曾经时尚的椅子就可能显得过于陈旧，甚至被他人诟病品味差。但在家具设计领域有一个奇怪的现象——我们今日抛弃的东西往往会成为明日的珍宝。人性不也是如此吗？

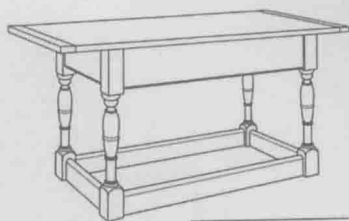
复古并不是一件新鲜事儿。在维多利亚时代，人们几十年间就“复活”了古典主义风格、哥特风格、文艺复兴风格和殖民地风格等。现在，老式物件依然使我们着迷。

你应该已经注意到，描述家具风格的名称似乎比家具风格演变历史本身更加明晰。当家具刚被制作出来的时候，这些名称几乎无人使用，多年以后才被人们创造出来。但同一家具风格可能被赋予多个名称，“巴洛克式”和“威廉-玛丽式”这两个名称就一直在互相替代，“洛可可式”和“齐彭代尔式”也是一样。不同风格的流行期还常常相互重叠，这就使情况变得更加混乱。事实上，一件家具本身可能兼具两种风格。因此，对任何一种家具风格，要想准确追查其出现和消亡的具体时间是不可能的。典型的情况是，一种家具风格在国外孕育诞生，然后流传到我们（美国）的城市，再逐步流传到农村。

描述家具风格的名称也许有一点儿混乱，但是确实有用，有助于我们了解自己设计和制作的家具的历史。针对同一种风格，我们可以试着观察其地域性差异，这些差异正是那些与世长辞的家具制作者的创意的体现。

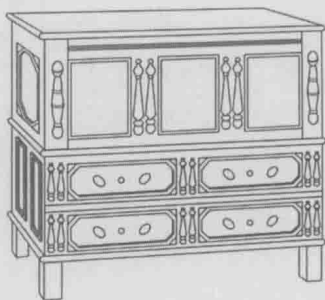
► 清教徒式：1640~1700年

清教徒式家具是一种殖民地风格的家具，基于中世纪风格、文艺复兴风格和英国本土风格而形成。“清教徒式”也被称为“雅各宾式”，后者源自英国国王詹姆士一世的拉丁文名。这种风格的家具结实厚重，用实木制成，采用榫卯结构。典型特征包括：



清教徒式
拉档桌

清教徒式
掀盖箱



- 粗糙而简单的车旋工艺
- 双纺锤形装饰
- 大量雕刻
- 大型四周式拉档

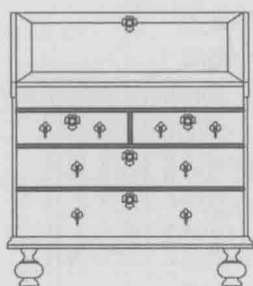
► 威廉-玛丽式： 1700~1730年

这种风格是以取得英国王位的荷兰统治者的名字命名的，他们的统治使英国家具受到了荷兰风格和法国胡格诺教派风格的影响。这种风格也被称为巴洛克式。威廉-玛丽式家具一般为深色，用胡桃木或颜色较浅但涂了檀木黑漆的木料制成。这种家具一般拥有笔直的线条且棱角分明，还多处运用了车旋工艺。典型特征包括：

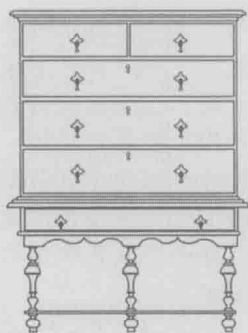
- 立体雕刻
- 车旋的花瓶形、喇叭形和球形造型
- 西班牙式（画刷式）家具脚
- 泪滴形拉手
- 饰面薄板



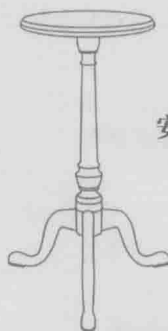
威廉-玛丽式
门腿桌



威廉-玛丽式
斜面桌



威廉-玛丽式架上柜



安妮女王式
三脚桌



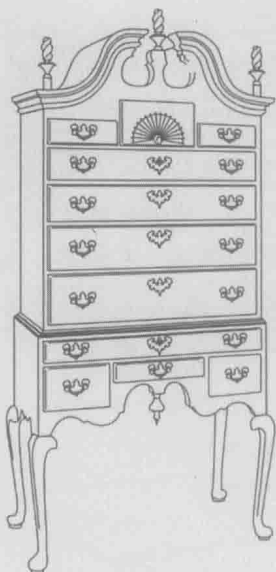
安妮女王式
茶桌

► 安妮女王式:1725~1755年

安妮女王式家具有着优雅的曲线造型，这与威廉-玛丽式家具棱角分明的直线造型形成鲜明对比。这种风格的家具将优雅的S形卡布里腿引入了美国，这种弯腿正是安妮女王式家具的主要特征。安妮女王式家具的制作者喜欢使用胡桃木、樱桃木和枫木，后期也使用桃花心木。

奇怪的是，这种风格并不是受英国安妮女王的影响而出现的，她在这一风格的家具出现之前就去世了。在出现时间上它与之前的威廉-玛丽式和之后的齐彭代尔式都有交集。典型特征包括：

- 流畅的曲线造型
- 卡布里腿、加垫脚
- 中式装饰
- 精致的贝壳形、玫瑰花形或叶形雕刻
- 山形顶饰上有尖顶饰
- 抽屉面板和椅子背板上装有饰面薄板
- 蝴蝶形抽屉拉手



安妮女王式
高脚抽屉柜



安妮女王式手帕桌



安妮女王式五斗柜



安妮女王式架上桌

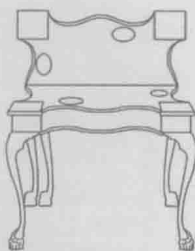
► 齐彭代尔式:1750~1780 年

该风格以伦敦著名的家具制作者托马斯·齐彭代尔之名命名,融合了中式、哥特式和洛可可式的特点。与以往的家具相比,齐彭代尔式家具变化更多的是在装饰上而不是在结构上——家具腿、望板和拉档上均有浮雕和镂空装饰。直线作为一种设计元素被重新引入——桌腿通常是等宽的,不做渐细处理。

这一时期家具制作者制作家具常用的木材是桃花心木,美国的胡桃木、枫木和樱桃木也比较受欢迎。齐彭代尔式家具的典型特征包括:



费城齐彭代尔式
高脚抽屉柜



纽约齐彭代尔式
游戏桌



齐彭代尔式
彭布罗克桌



齐彭代尔式
曲面柜

- 蛇形和外凸的箱体造型
- 派皮形桌面(第190页)
- 带装饰的拉档
- 球爪脚
- 中式或哥特式透雕
- 洛可可式贝壳形浮雕
- 箱体上有四分柱装饰

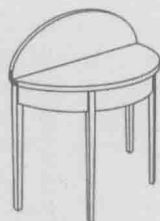
► 联邦式:1780~1820 年

联邦式是美国新古典主义第一阶段的家具风格,之所以这么说,是因为它带有古罗马和古希腊风格的特征(帝政式是新古典主义第二阶段的家具风格)。联邦式是对之前华丽的洛可可式的颠覆。

奇怪的是,这种风格与两位英国设计者——谢拉顿和赫普尔怀特——关系非常紧密。他们各自出版了一本关于新古典主义家具设计的书,这两本书在美国都大受欢迎。从书的内容,我们很难看出两人的设计有何不同。

尽管欧洲大陆和英国对新古典主义的反应与美国一样热烈,但是联邦式仍然被看作在美国发展起来的第一种美式家具风格,因为它对新古典主义的诠释是纯美式的。该风格的典型特征包括:

- 细且渐细的家具腿
- 铲形或箭头形的家具脚
- 正面呈鼓形
- 浅浮雕
- 饰面薄板
- 精致的镶嵌装饰



联邦式
摆腿牌桌



联邦式
三脚桌