

六枝特区志

1978-2011

六枝特区地方志编纂委员会 编



方志出版社
Publishing House of Local Records

六枝特区志

1978-2011

六枝特区地方志编纂委员会 编

图书在版编目 (CIP) 数据

六枝特区志：1978—2011 / 六枝特区地方志编纂委员会编. -- 北京：方志出版社，2018.11

ISBN 978-7-5144-2483-6

I. ①六…II. ①六…III. ①六盘水—地方志—1978—2011 IV. ①K297.33

中国版本图书馆 CIP 数据核字 (2017) 第 195620 号

六枝特区志 (1978—2011)

编 者：六枝特区地方志编纂委员会

责任编辑：冯 松

出 版 人：冀祥德

出 版 者：方志出版社

地址 北京市朝阳区潘家园东里 9 号 (国家方志馆 4 层)

邮编 100021

网址 <http://www.Fzph.org>

发 行：方志出版社图书营销中心

电话 (010) 67110500

经 销：各地新华书店

印 刷：云南速盈印刷有限公司

开 本：889mm × 1194mm 1/16

印 张：57

字 数：1460 千

版 次：2018 年 11 月第 1 版 2018 年 11 月第 1 次印刷

印 数：0001 ~ 6000 册

ISBN 978-7-5144-2483-6

定价：398.00 元

· 版权所有 翻印必究 ·

《六枝特区志（1978—2011）》编纂委员会

2007年9月6日

顾 问：付应祥 宋崇书 李逢时 梁宜章 卢运德 刘锦章

名誉主任：蒋承云 严永达 舒 勇 夏 明

主 任：王 刚

副 主 任：王文明 黄秋英 王礼琴 吴文英

委 员：特区党办、纪委、人大办、政府办、政协办、组织部、宣传部、统战部、编委办、史志办、法院、检察院、人武部、经贸局、教育局、民宗局、科技局、公安局、监察局、民政局、司法局、财政局、人事劳动和社会保障局、建设局、水利局、农业局、林业局、环保局、交通局、卫生局、人口和计划生育局、审计局、统计局、粮食局、文体广播电视局、煤炭局、物价局、国土资源局、农办、扶贫办、移民办、农产办、乡企局、城管局、房管局、旅游局、工商局、质监局、国税局、地税局、邮政局、总工会、团委、妇联、六枝电信分公司、人行六枝支行的主要负责人。

《六枝特区志（1978—2011）》编辑人员

2007年9月6日

主 编：杜应良

副 主 编：王道华 胡 松

编 辑：罗道勇 田文媛 左 燕 李玉梅 卢启国 杨 杰

《六枝特区志（1978—2011）》编纂委员会

2012年8月1日

顾 问：高玉林 王朝荣 舒 勇 夏 明

主 任：王文明

副 主 任：鲁玉龙 龚鸿文 撒玉怀 吴文英

委 员：特区党办、人大办、政府办、政协办、纪委监察局、组织部、宣传部、统战部、机关党委、离退休局、史志办、党校、信访局、编委办、总工会、团委、妇联、科协、工商联、残联、文联、检察院、法院、人武部、政法委、发展改革局、财政局、经信局、审计局、统计局、农业局、林业局、水利局、供销社、城乡建设局、交通局、煤炭局、国土资源局、人资社保局、民政局、民宗局、环保局、安监局、移民局、教育局、文体广电旅游局、人口计生局、卫生食品药品监管局、档案局、公安局、司法局、国税局、地税局、工商局、质监局、气象局、烟草局、六枝调查队、邮政局、电信公司、六枝供电局、人行、木岗产业园区、岩脚产业园区、郎岱农业产业园区及19个乡镇的负责人。

《六枝特区志（1978—2011）》编辑人员

2012年8月1日

主 编：杜应良

副 主 编：黄继洪

编 辑：罗道勇

编 务：田文媛 左 燕 李玉梅 卢启国 杨 杰 朱力军 陈金海

特邀编辑：卢云儒 胡吉斌 唐方玉 谭有奇 张云英 王道华 叶 华

《六枝特区志（1978—2011）》编纂委员会

2017年2月

顾 问：杨昌显 王朝荣 方裕谦 吕 荣

主 任：王光全

副 主 任：潘 静 撒玉怀 杨 强 余红亚

委 员：特区党办、人大办、政府办、政协办、纪委监察局、组织部、宣传部、统战部、直属机关工委、离退局、史志办、党校、信访局、编委办、总工会、团委、妇联、工商联、科协、残联、文联、老年大学、政法委、检察院、法院、人武部、公安局、司法局、发展改革局、财政局、经济和信息化局、审计局、统计局、农业局、林业局、水务局、供销社、红十字会、住房城乡建设局、规划和城管局、交通运输局、国土资源局、人资社保局、民政局、民宗局、环境保护局、安监局、移民局、教育局、文体广电新闻出版局、卫生计生局、档案局、矿区社区服务管理局、国税局、地税局、市场监管局、气象局、烟草局、六枝调查队、邮政局、投资促进局、生态旅游局、电信公司、六枝供电局、人行、经济开发区、木岗产业园区、岩脚产业园区、郎岱农业产业园区、路喜工业园区、牂牁江省级风景名胜区及乡镇、社区的主要领导。

《六枝特区志（1978—2011）》编辑人员

2017年2月

主 编：焦兴敏

副 主 编：黄继洪 田文媛 罗道勇

编 辑：罗道勇

特 邀 主 编：卢云儒

特 邀 副 主 编：金大连

编 务：左 燕 庞文晋 李玉梅 蔡兴祥 龙 波 卢启国

赵 薇 金正萍 陈金海

《六枝特区志（1978—2011）》

特区初审会人员名单

吕 荣 赵孝和 张廷模 吕阳光 江明权 焦兴敏 黄继洪 田文媛 罗道勇
左 燕 李玉梅 蔡兴祥 卢云儒 金大连 胡吉斌 蔡兴忠 柴 健 郭永贤
彭传清 黄美焦 戴文生 蒋 红 周安贵 王荣云 陈爱梅 张仕慧 陈 芳
吴 黎 毛远扬 何天敏 尚 任 姚家玉 周 林 李泽华 蒋贤祥 肖昌华
王振贵 李建国 李 湘 张 权

《六枝特区志（1978—2011）》

市级复审会人员名单

余朝林 夏厚军 宋 兵 斯信强 汪龙舞 朱祖雄

《六枝特区志（1978—2011）》

省级终审会人员名单

黄劲松 范同寿 周声浩 钟 莉 陆 震 车秀琴

贵州省六枝特区旅游发展总体规划

旅游资源分布图

六枝特区旅游资源主类旅游单体数量及比例统计表

大类	主类	旅游单体数量(个)	主类所占比例(%)	大类所占比例(%)
自然类	水文景观	24	18.9	52.7
	地文景观	35	27.6	
	生物景观	8	6.3	
	历史遗产类	24	18.9	
人文类	现代人文类	13	10.2	42.5
	风土人情类	17	13.4	
	旅游商品	6	4.7	
总计		127	100	100

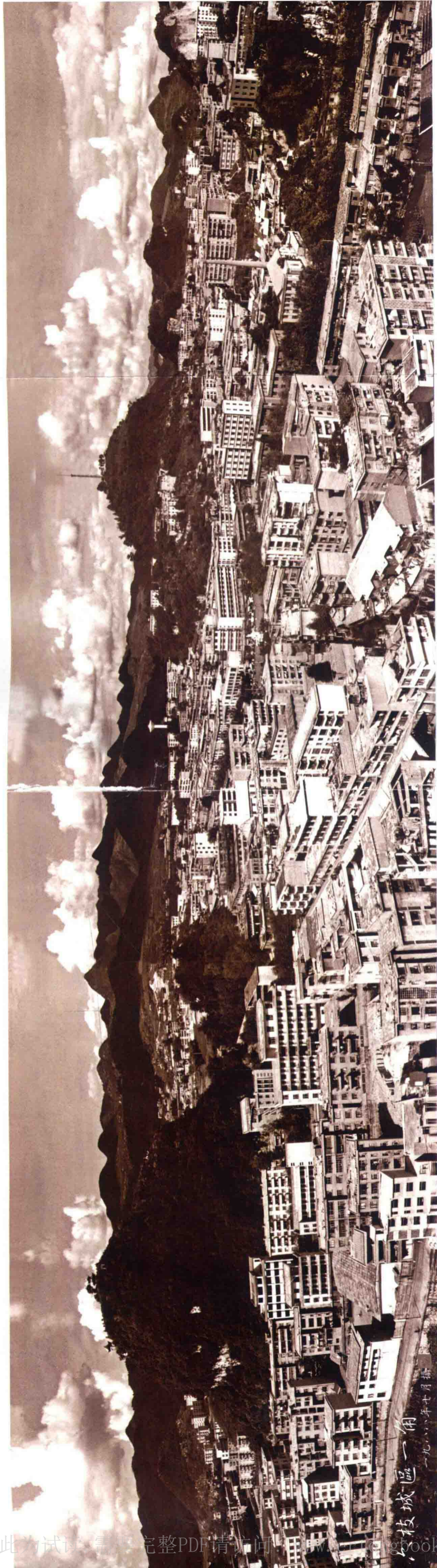
七大片区范围及其主要资源特色

资源分区	位置和范围	资源特色	主要景点(区)
群刺江旅游片区	位于六枝特区西南部,北起懒猫河,南至烽火台的北盘江河谷两岸地带,长约23公里。	以夜郎名胜、夜郎古镇等夜郎文化和峡谷景观为主	赤壁峡、白土峡谷、金条峡谷、双猫峡谷、凉风峡谷等5个峡谷和飞天图腾、花雨巷岩、老土山、河卵石、仙人台、长流瀑、御夫守印等20多个景点
郎岱旅游片区	位于六枝特区的南部,以郎岱镇为中心,方圆约10公里的面积	以夜郎古镇、郎岱古建筑和溶洞风光为主	郎岱八景、夜郎王观天、文庙等郎岱寺庙群、地方土特产、木刻、碑记
月亮河旅游片区	位于六枝特区的西南部,主要范围包括陡脚乡和新窑乡的南部,位于贵昆线和水黄高等级公路之间	以生态旅游、民俗旅游为主	月亮河夜郎布依文化生态园、布依神鼓、铜鼓、陡脚森林公园、洗马河温泉、陡脚水碾、黄果树瀑布之源、宋家碉堡、跳花坡等
洒耳旅游片区	位于六枝特区的东南部,六枝河下游的河谷地带,岩脚乡的西部地区	以瀑布群、布依风情、溶洞为主	铜钱洞、板梅古堡、板照布依风情、洒耳河湾、情人岩、滴水滩瀑布、坝湾瀑布群、可布瀑布、多林洞等
回龙溪旅游片区	位于六枝特区的中部,主要范围在岩脚镇境内	以回龙溪风光和木贡温泉、溶洞地貌景观为主	回龙溪、木贡温泉、观音洞、观音洞龙潭、万灵山、通灵寺、山官庙、小屯古堡、岩泉、回龙寺、回龙庙、白象饮水、田家寨碉堡、木贡造纸作坊、落牛管、回龙溪、回龙潭、火焰山、文殊骑狮、二道水河湾、夏家桥夏家碉堡、二道水拦河坝
城郊旅游片区	位于六枝特区的东部,主要范围在平寨镇境内	以休闲度假、卡斯特地貌、溶洞风光为主	桃花洞、夜郎寨、老耗洞、南板山、抵西溶洞
梭戛旅游片区	位于六枝特区的东北部,包括梭戛和牛场两个乡	主要以民俗风情为特色,包括长角苗风情和水落洞洞寨苗风情	长角苗风情、洞穴人家、绝壁哨架、山顶人居、笔道式水渠、尿水岩、彝文碑刻、窗子洞、烈士陵园、万亩草场、飞龙洞、安建墓、水落洞风情

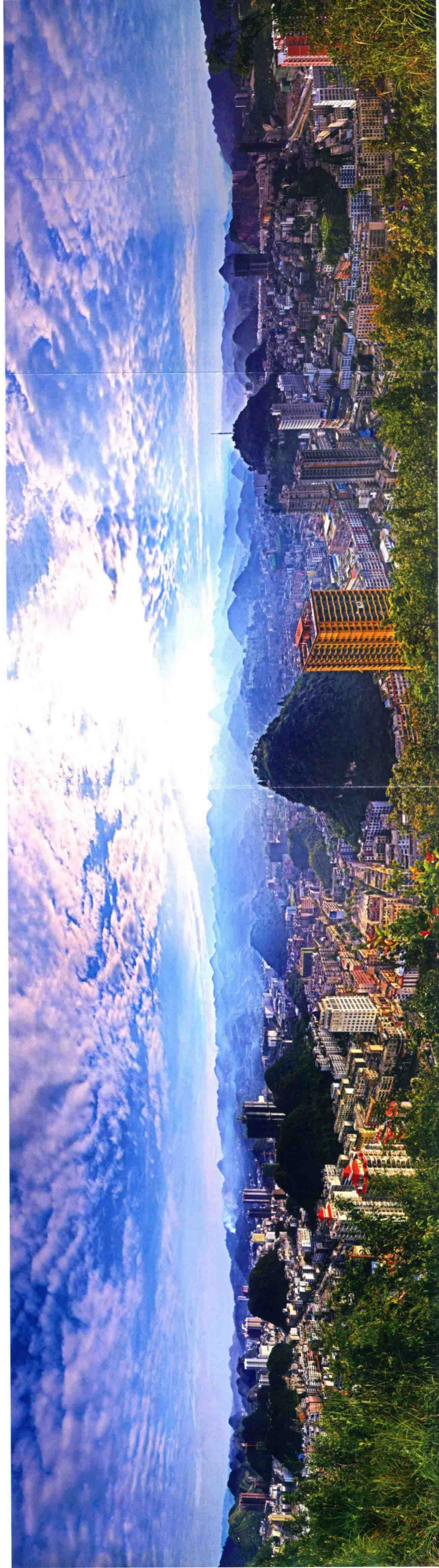
六枝特区旅游资源单体主要类型

类别	资源单体名称
峰丛	老土山、仙人峰、烽火台、夜郎王观天、花雨巷岩、仙人台、石城、岩礁、笔道、万灵山、南板山、火焰山
峡谷	凉风峡谷、写字崖、万切赤壁、一横三江、落牛管、毛口天险
溶洞	月宫洞、铜钱洞、多林洞、桃花洞、抵西溶洞、老耗洞、观音洞、冷坝洞、窗子洞、飞龙洞、思晒大洞
奇石	河卵石、御夫守印、双仙石、关刀石、情人岩、仙人峰、飞天图腾、虎跳石、金砖壁、白象饮水、文殊骑狮
瀑布	长流瀑、滴水滩瀑布、坝湾瀑布群、可布瀑布、尿水岩、黄果树瀑布之源、观音洞龙潭、田尾巴瀑布
河流	绿荫潭、神龙池、磨盘河、碧玉潭、波拉寨潭口、神龙池、洒耳河湾、回龙溪、回龙潭、二道水河湾、白岩脚水库、龙场河、瓦岗水库
泉水	洗马河温泉、岩泉、木贡温泉
民居	河尾巴、木城布依寨、板照布依风情、瓦岗风情、长角苗风情、洞穴人家、山顶人居、水落洞风情
现代人文景观	凉风洞电站、毛河吊桥、烈士陵园、二道水拦河坝、夏家桥、田家寨碉堡、夏家碉堡、小屯古堡、老土山、宋家碉堡、板梅古堡、龙场大桥、安建墓
文化遗迹	王子坟、木城碑记、文峰古塔、郎岱古镇、郎岱寺庙群、郎岱古道、夜郎寨、通灵寺、山官庙、回龙寺、回龙庙、彝文碑刻
民间工艺	火坑纸坊、中寨腊染厂、群隆陶器、银楼工艺、砂锅厂、陡脚水碾、农家雕刻、木贡造纸作坊、石家冲磨房
民间戏剧	折溪戏、踢脚舞、跳花坡、笔道地戏、祭神坡

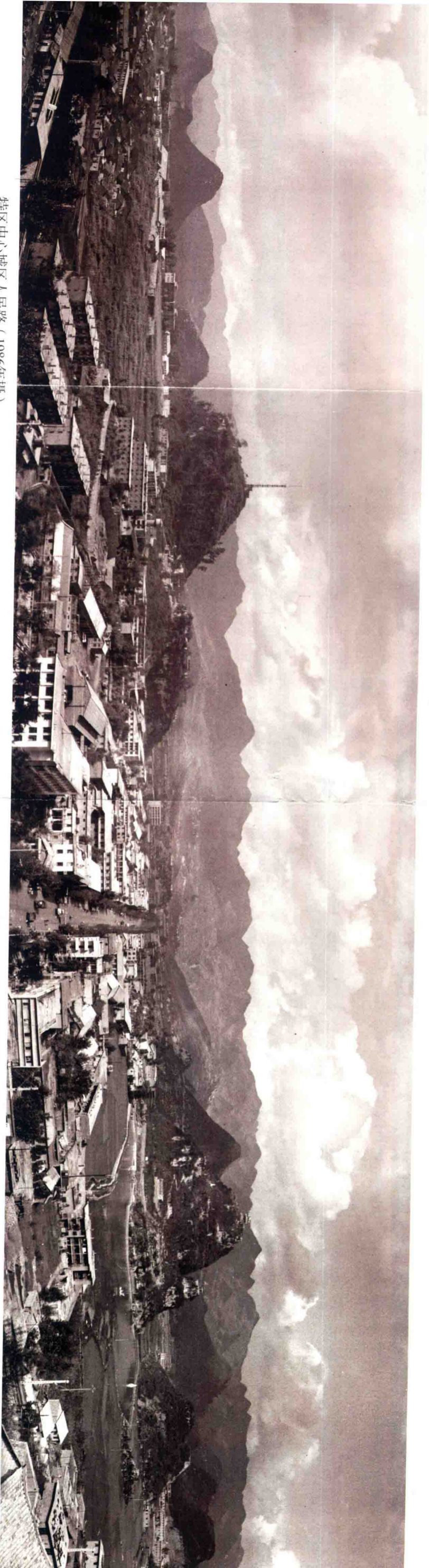




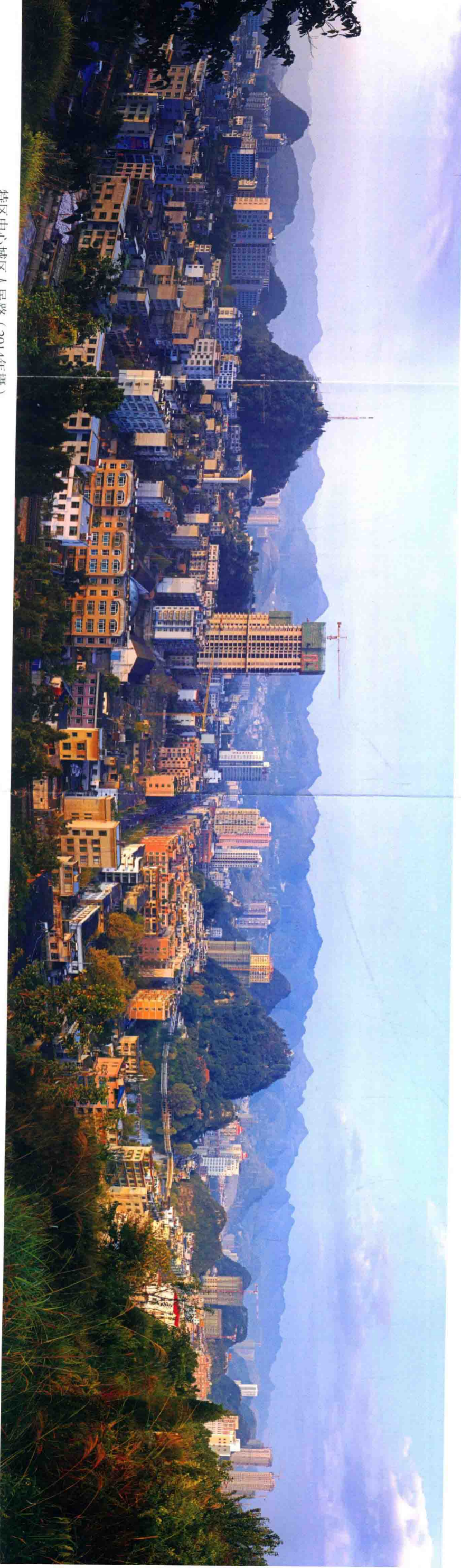
六枝特区中心城区（1988年摄）



六枝特区中心城区（2014年摄）

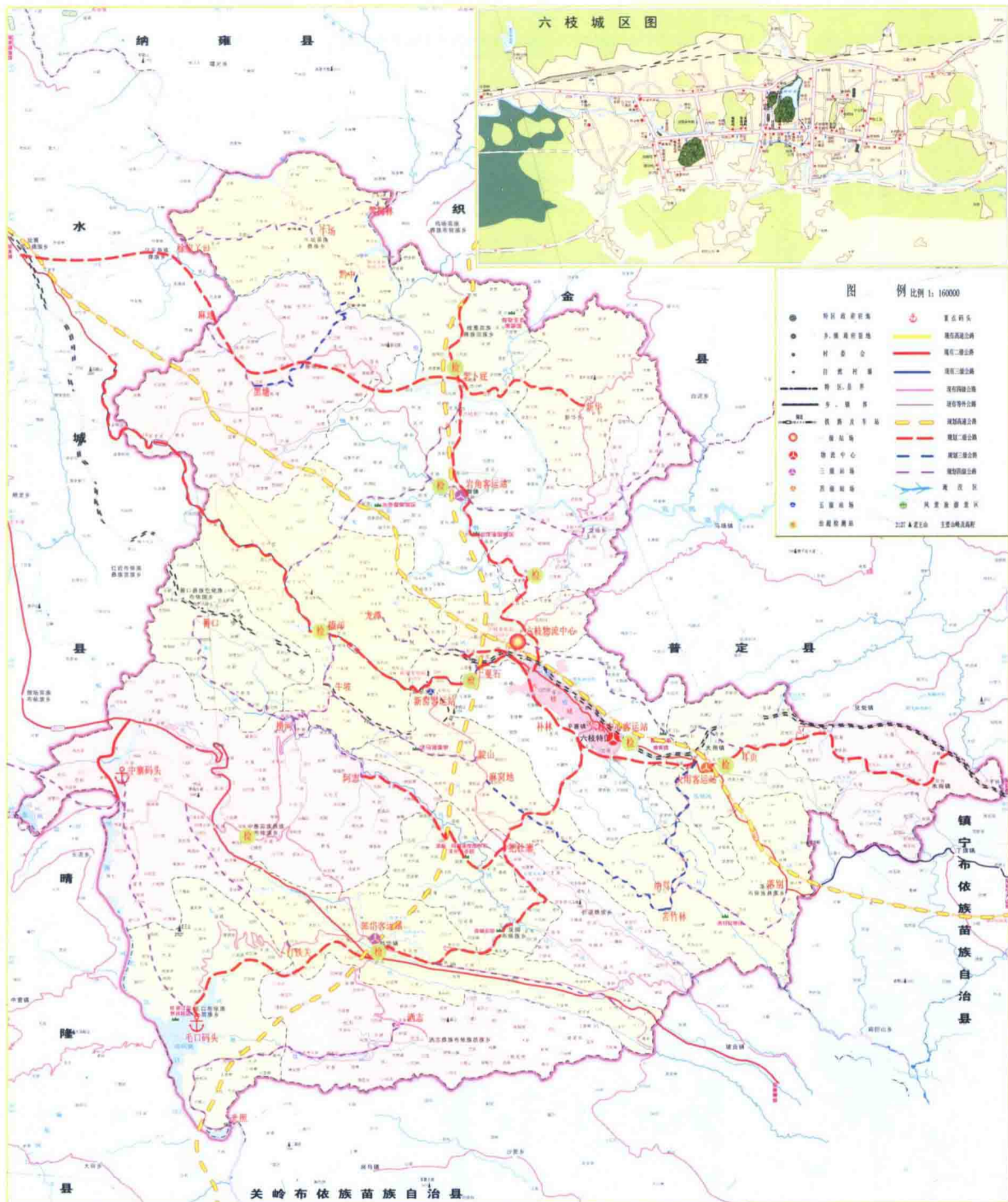


特区中心城区人民路（1986年摄）



特区中心城区人民路（2014年摄）

六枝特区交通规划图

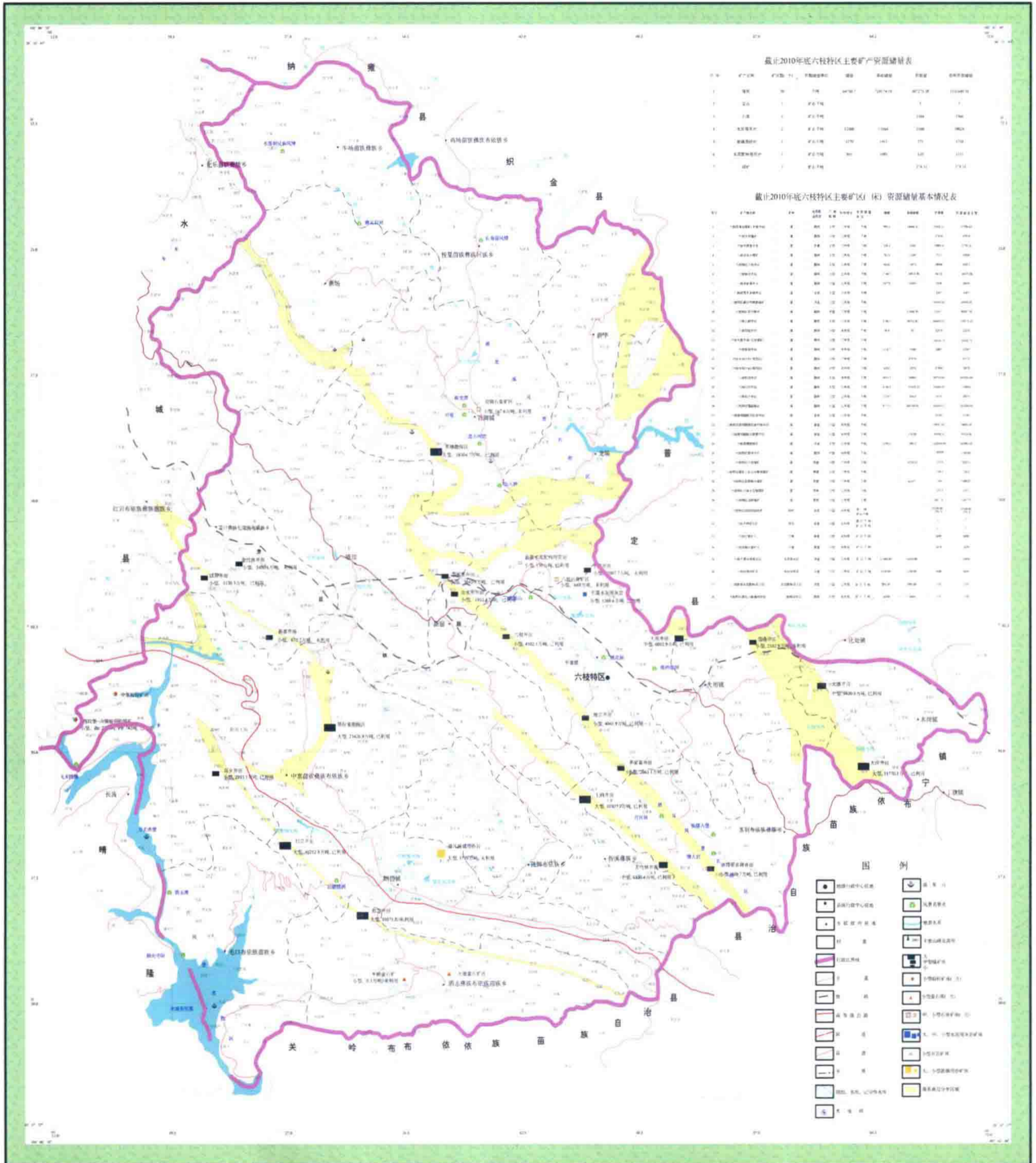


说明:

- 1、公路：六枝特区十二五交通规划道路里程2800km，共划分为高速公路、干线公路、物流通道、运煤公路、县乡油路改造、通畅公路、连通工程等7类。按道路等级划分：新建高速公路123km；二级公路新建59km，改扩建98km；新建六枝环城公路12km(城3级)；新建三级公路12km，改扩建28km；改建及改造四级公路245km；改造通村油路560km；新建农村公路连通工程255km。
- 2、客货运输枢纽站：新建六枝中心客运站（一级客运）、六枝物流中心站（一级货运）、新建大用、新窑汽车站，改建岩脚、郎岱汽车站。
- 3、治超检测站：共9座，分别为花园洞、岩脚、老卜底、中寨、堕却、城区进口、城区出口、郎岱、大用等治超检测站。
- 4、水运设施：兴建水上救助监管指挥培训中心，毛口码头二期及中寨码头二期工程。

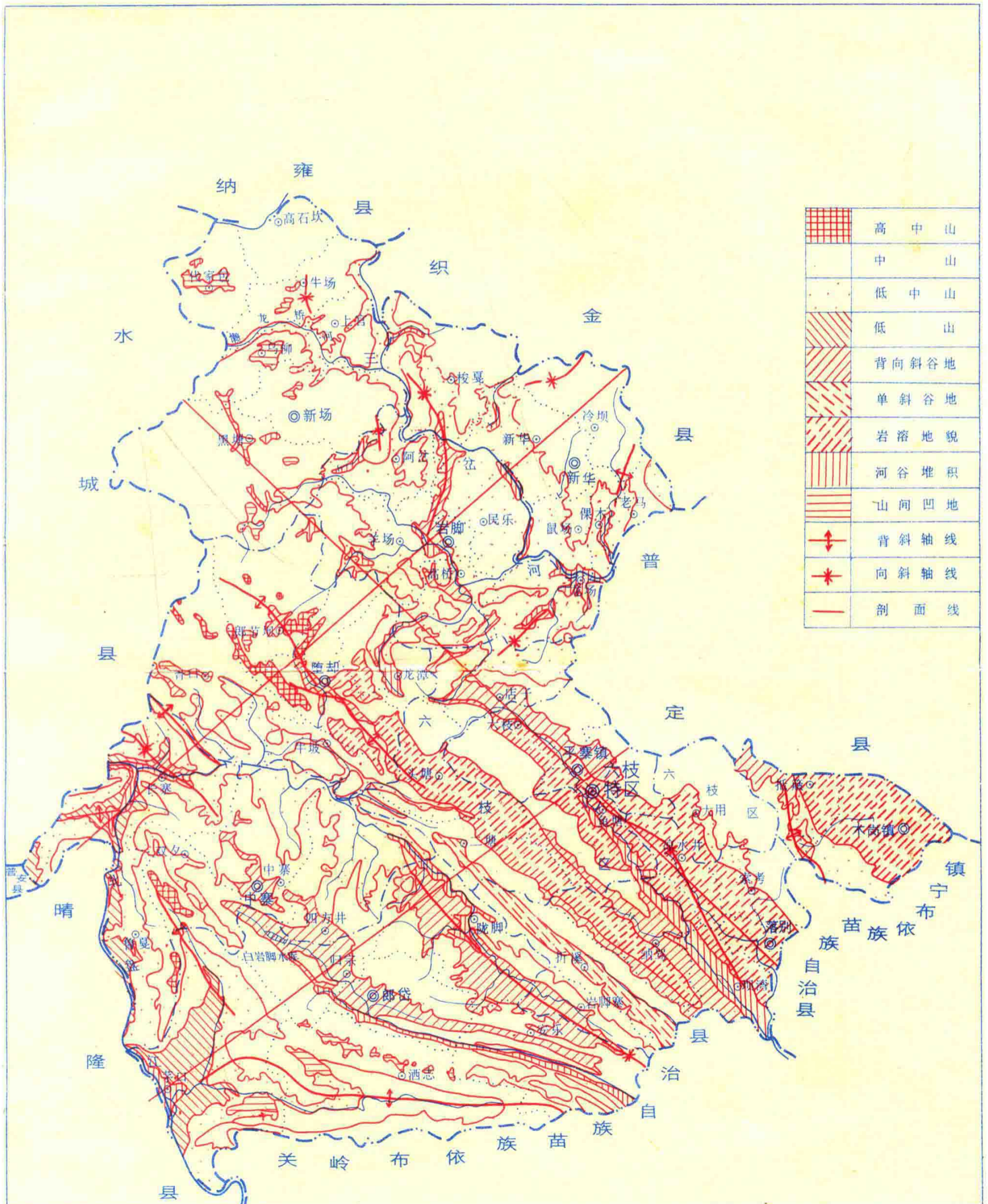
本图片由贵州省六枝特区交通局提供

六盘水市六枝特区矿产资源分布图



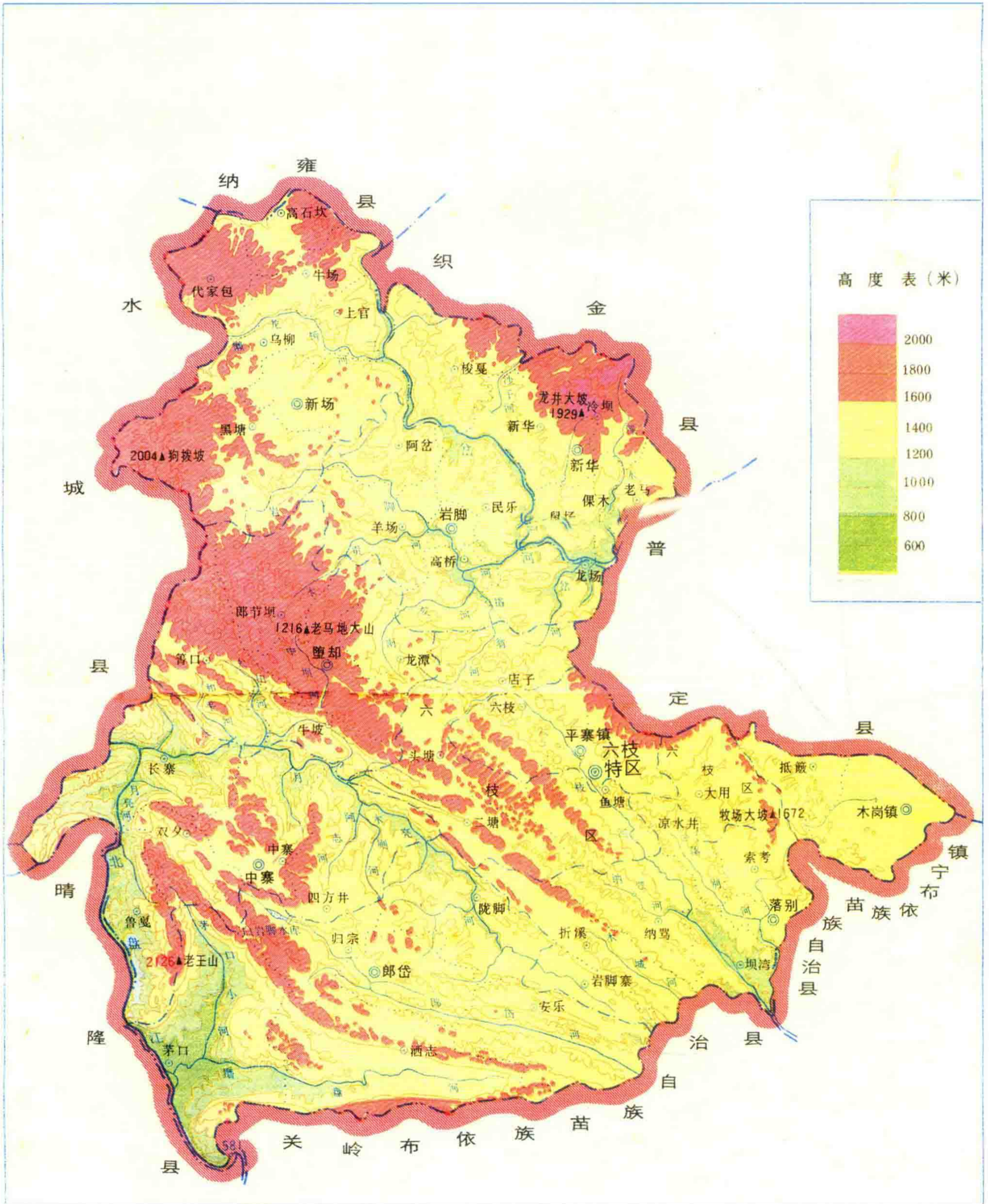
本图片由贵州省六枝特区国土资源局提供

六枝特区地貌类型图



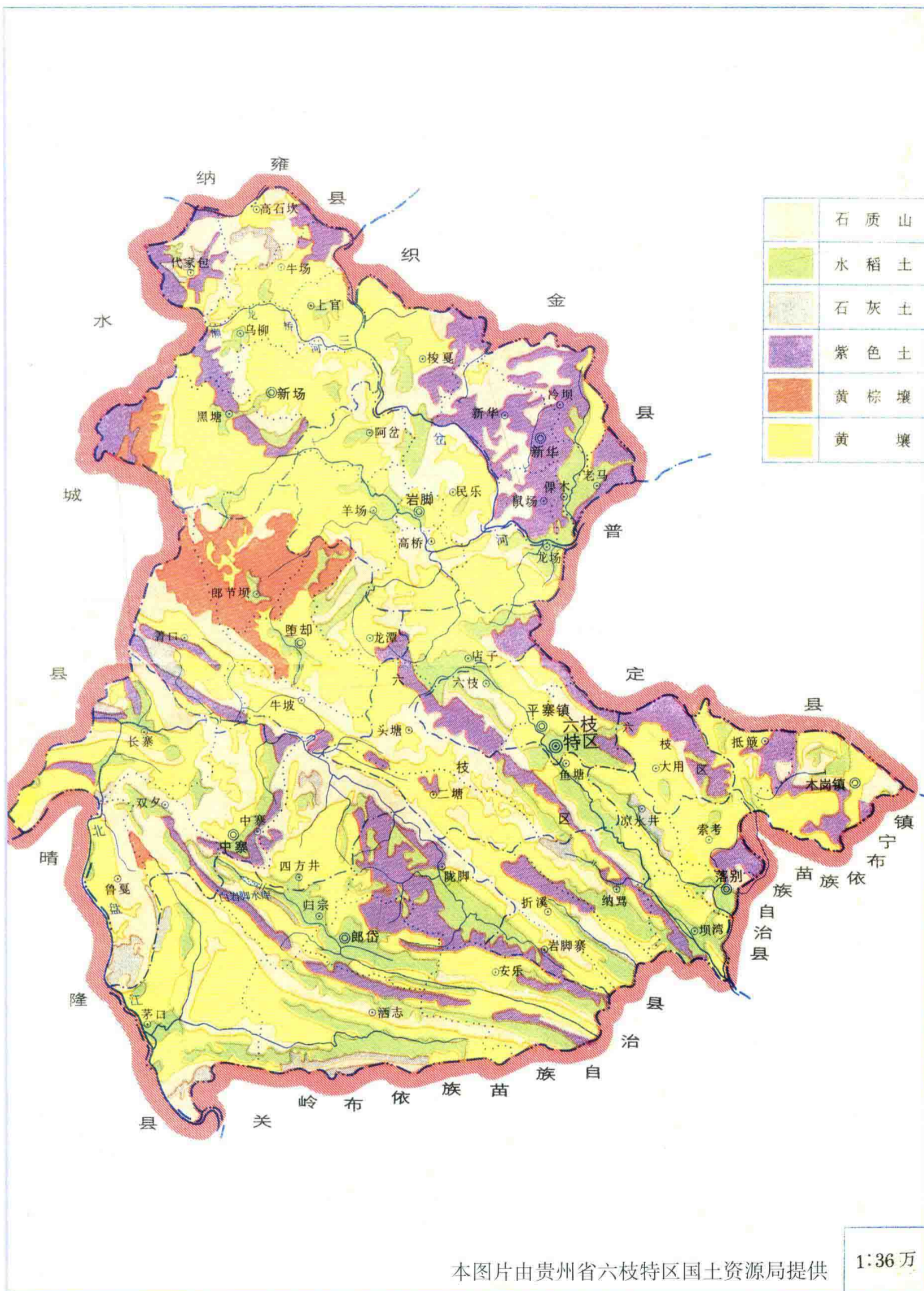
本图片由贵州省六枝特区国土资源局提供

六枝特区地势图

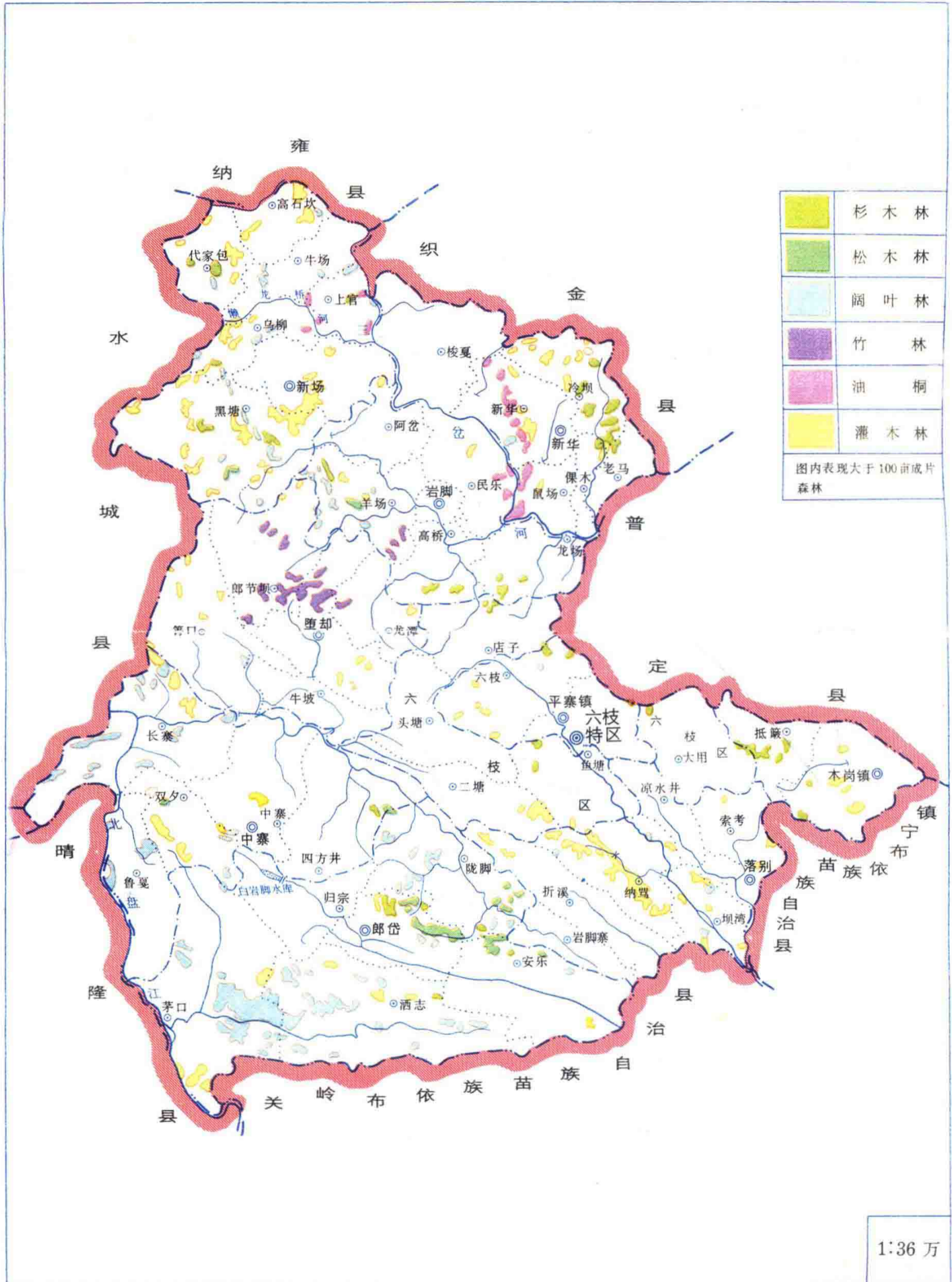


本图片由贵州省六枝特区国土资源局提供

六枝特区土壤分布图



六枝特区森林资源分布图



本图片由贵州省六枝特区国土资源局提供