

高校风景园林与环境设计专业规划推荐教材



景观设施设计

Landscape Facility design

胡天君 景 璟 著

中国建筑工业出版社

高校风景园林与环境设计专业规划推荐教材

景观设施设计

胡天君 景 璟 著

中国建筑工业出版社

图书在版编目 (CIP) 数据

景观设施设计 / 胡天君, 景璟著. —北京: 中国建筑工业出版社, 2019.1

高校风景园林与环境设计专业规划推荐教材

ISBN 978-7-112-23054-9

I. ①景… II. ①胡… ②景… III. ①城市景观—基础设施建设—设计—高等学校—教材 IV. ①TU986.2

中国版本图书馆CIP数据核字 (2018) 第275944号

责任编辑: 杨 琪 徐 冉

书籍设计: 付金红

责任校对: 芦欣甜

可发送邮件至cabp_yuanlin@163.com索取教材。

高校风景园林与环境设计专业规划推荐教材

景观设施设计

胡天君 景 璟 著

*

中国建筑工业出版社出版、发行 (北京海淀三里河路9号)

各地新华书店、建筑书店经销

北京锋尚制版有限公司制版

北京京华铭诚工贸有限公司印刷

*

开本: 880×1230毫米 1/16 印张: 14 $\frac{1}{4}$ 字数: 368千字

2019年4月第一版 2019年4月第一次印刷

定价: 36.00元 (赠课件)

ISBN 978 - 7 - 112 - 23054 - 9

(33129)

版权所有 翻印必究

如有印装质量问题, 可寄本社退换

(邮政编码 100037)

LA

+

EA

随着当代城市建设的快速发展，景观设施已经成为人们开展室外活动与生活、维持社会交往必不可少的空间环境要素，以景观设施为主要关注点的现代设计，也逐渐成为其提高服务与审美功能的具有特殊表现力的艺术创造行为。景观设计师以此创造和引领的人类新的生活方式，在对城市环境建设关注的同时对人类自身提出了责任和义务，启迪我们围绕生命与生存展开思考以及对生活问题的醒悟。

在高校艺术设计教育中，景观设施设计现已成为城乡规划、风景园林、环境设计等专业教学中非常重要的一门课程，主要帮助学生完成从城市景观设计理论到具体的设施设计实践的过渡，对学生深入系统地学习专业设计有着至关重要的作用。在很长的一段时间内，由于固化的教学模式影响，对于景观设施设计的理论阐释大都拘泥于设施本身的属性与功能的解读上，在一定层面上还缺乏引导与变通，难以真正适应当代城市景观设施设计发展的需要。传统设计关注了人在生理上和安全等方面的低层次需求，而现代景观设施设计对形式的关注将扩大到对消费者的自尊及自我价值实现等高层次精神需求的思考。因为作为设计教育的景观设施设计教学，它的学习价值并非只是对设施尺度、材料、工艺以及功能方面趋于理性的精确掌握，更为重要的是需要传达出设计师对景观设施的理解和情感以及表现出景观设施的形式美感张力。同时，由于人类社会和生活方式是在不断地变革中发展的，与之密切相关的景观设施的内涵与外延并不是一成不变的，随着社会的进步、科技的发展，景观设施的内涵也将随着时代的发展而不断嬗变。

景观设施设计是通过理论与实践相结合的方式发掘设计者理性思维和创造性思维的一门专业课程，如何培养学生合理分析景观设施的内在属性并进行创新性设计是本书的核心所在。本书对景观设施课程的教学定位、方法内容进行了全新的探讨，以景观设计学为理论基础，阐明了景观设施设计的空间类型、设计原则、设计方法与设计程序等诸多内容，对设施设计的时代趋势做了充分的讲述，引入了诸多新的教学观念，并在撰写的过程中注重前沿知识的拓展。第一章至第三章以基础理论讲解为线索，配合大量的图片资料，让读者直观形象地掌握知识；第四章从以人为本、整体性、一体化设计等层面的阐述，让读者在一定高度上掌握景观设施艺术创新的设计理念与原则；第五章对地域性、生态化以及可持续发展进行了思考并提出了自己的见解，以期对国内的景观设施设计教学研究有所启示；第六章对景观设施设计表现方法与实践内容做了详细充实的阐述，总结了大量规律性的颇具价值的参照。全书图文并茂，内容丰富，有较强的启发性和探索性。本书以树立正确的教学理念为根本，使景观设计课程的教学取向真正符合艺术设计教育的发展与人才培养的目标。

本书的第一章、第二章、第四章、第五章由胡天君撰写，第三章、第六章由景璟撰写。本书的出版，还得到许多同事的热情帮助和大力支持，在此，一并表示深深的谢意。

对于书中不妥之处，希望同行专家和广大读者提出宝贵意见，以便在今后的修订中不断充实和完善。

第一章 景观设施概述	001
第一节 关于景观设施	001
一、景观与景观设施的概念	001
二、景观设施与室内家具的关系	003
三、好的景观设施提升城市形象	004
四、国内景观设施的发展	005
第二节 景观设施的特征	007
一、景观设施的文化内涵	007
二、景观设施的时代性	009
三、景观设施的审美价值	012
四、景观设施的公共性	014
五、景观设施的系统性	016
第二章 景观设施与公共空间环境	019
第一节 关于公共空间	019
一、公共空间的主要类型	019
二、公共空间的私密性	036
三、营造多元的功能性空间	037
第二节 公共空间的构成要素	039
一、公共空间的围合界面	039
二、公共空间的形态构成	046
第三节 景观设施在公共空间中的作用	048
一、组织空间	048
二、分隔空间	050
三、填补空间	052
四、调节公共空间的色彩	052
五、陶冶人们的审美情趣	053

第三章 景观设施的类型	055
第一节 景观设施的分类与界定	055
一、景观设施的分类	055
二、景观设施的分类原则	055
第二节 公共艺术道路设施	056
一、地面铺装	056
二、踏步和坡道	065
三、道路标识	066
四、公交候车亭	068
五、自行车停车设施	071
六、防护栏与防护柱	072
第三节 公共艺术休息设施	076
一、休憩观景亭	076
二、休息长廊	078
三、休息座椅	079
第四节 公共艺术服务设施	083
一、垃圾箱	083
二、公共厕所	085
三、饮水机	086
四、服务商亭	087
五、自动售卖机	087
第五节 公共艺术无障碍设施设计	088
一、无障碍设施设计的发展历程	088
二、无障碍设施设计的通用标准	089
三、行为障碍与无障碍设施设计	094
四、公共空间中的无障碍环境	095

五、无障碍设施设计要点	096
第六节 公共艺术互动观赏设施	096
一、绿景	096
二、雕塑	102
三、水景	105
第七节 公共艺术娱乐健身设施	109
一、儿童娱乐设施	109
二、成人娱乐健身设施	116
第八节 公共艺术照明设施	117
一、公共艺术照明的光源特点	118
二、公共艺术照明方式分类	118
三、公共艺术照明设施功能及布置原则	119
四、公共艺术照明设施设计要点	119
五、公共艺术照明设施的类型	120
第四章 景观设施的设计原则	127
第一节 以“人”为设计的核心	127
一、符合人体的尺度	127
二、符合人的行为特点	128
三、人的感觉与体验	132
四、通用设计	135
第二节 体现审美的价值	136
一、景观设施的审美价值	136
二、景观设施设计的审美法则	136
第三节 营造空间环境的整体性	148
一、景观设施的共性与个性特征	148
二、景观设施设计与周围环境的整体性设计	149

第五章 景观设施设计的时代趋势	159
第一节 形式的多元化创新	159
一、对功能与形式关系的思辨	159
二、艺术设计风格的启迪	160
三、形式创新下的主体与客体	165
四、景观设施设计的创新理念	167
第二节 对地域文脉的解读	172
一、地域性与地域性设计	172
二、景观设施设计的地域性因素	173
三、传统文化与现代性的融合	182
四、景观设施地域性设计的意义	184
第三节 可持续发展的生态设计	186
一、“生态设计”产生的社会背景	186
二、景观设施的生态设计理念	187
三、生态设计促进环境的可持续发展	190
第六章 景观设施的设计方法与程序	193
第一节 景观设施设计方法与步骤	193
一、设计准备阶段	194
二、设计构思阶段	196
三、模型制作阶段	202
四、设计成果阶段	202
第二节 设计实例分析	208
一、周易文化研究中心景观设施设计	208
二、平阴玫瑰湖滨水景观设施设计	210
参考文献	214

第一章

景观设施概述

第一节 关于景观设施

一、景观与景观设施的概念

景观设施是指存在于公共空间中，由政府或其他社会组织提供的、能够被社会公众使用或享用的物质形式。景观设施是城市整体环境的组成部分，它把依附于公园、广场、绿地、街道等公共空间环境中的座椅、标识、水景、亭廊、卫生设施等作为研究的主题。比较关键的一点是，景观设施除了具体的使用功能外，其景观属性是比较重要的特征。

当代景观设施是在政治、经济、文化产生巨大变化的背景下得到发展的，是与人的工作生活最为紧密的环境内容，是人类维持正常室外活动与生活、开展社会交往必不可少的城市空间环境要素。城市化建设的推进使人类室内外生活空间不断延展，大众对生活环境以及生活方式的品质也有了较高层次的要求。以景观设施为主要对象的现代设计，成为提高服务功能与审美功能的具有特殊表现力的艺术创造行为。景观设施于20世纪初期在西方国家得到快速发展，20世纪80年代后，随着国际化交流的日益频繁，除美国及欧洲一些国家继续相对繁盛的景观设施活动以外（图1-1、图1-2），在亚洲一些国家如中国、日本（图1-3）、韩国（图1-4）、新加坡等也得到不同程度的发展。景观设

施在世界范围内进入到一个新的时期，并在客观上形成了现代人类意识形态下的新语境。以人为核心，创造与改善环境艺术设计，追求物质与精神的平衡，是21世纪全球范围内人类精神活动的共同目标。

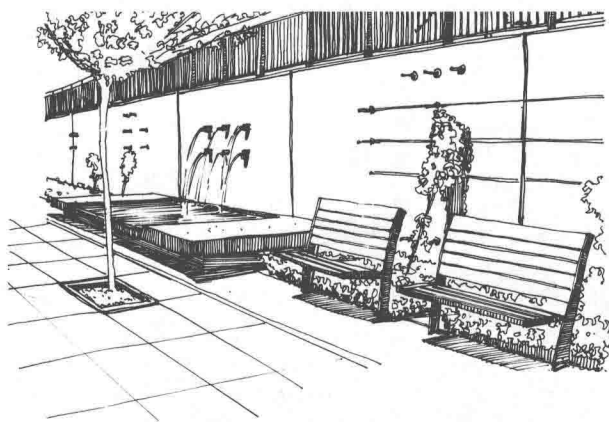


图1-1 德国慕尼黑城市街道设施（图片来源：孟姣 绘）

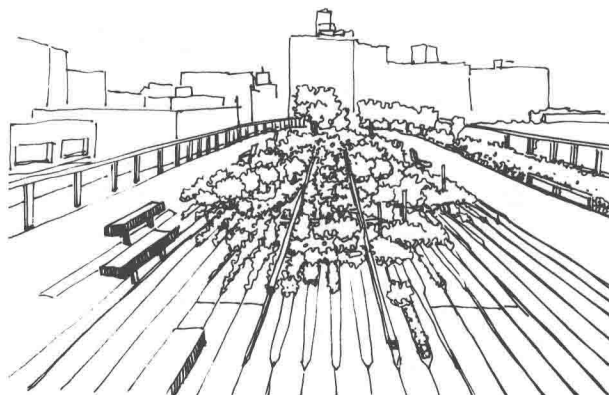


图1-2 美国纽约的“高线公园”（图片来源：孟姣 绘）

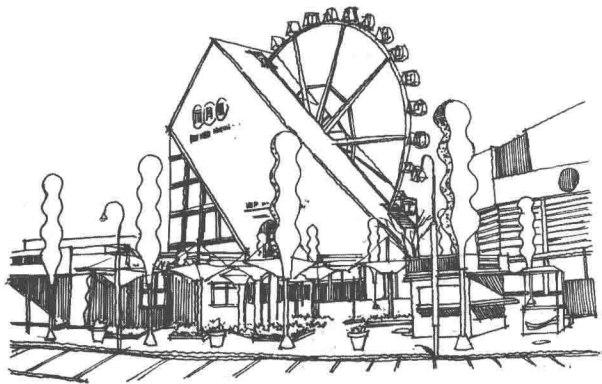


图1-3 日本2005年爱知世界博览会（图片来源：赵佳璐 绘）

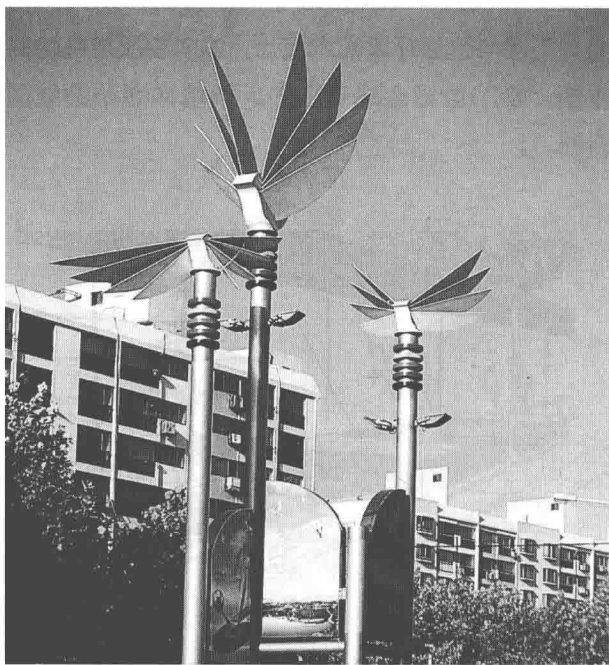


图1-4 韩国某城市街道灯具设计（图片来源：韩国城市环境景观[M]. 曾琳译. 沈阳：辽宁科学技术出版社，2006，05.）

景观设施概念的提出是当代城市经济和社会发展综合因素下的必然，设计师以此创造和引领了人类新的生活方式，是人类围绕生命与生存展开的思考以及对生活问题的醒悟，在对城市环境建设关注的同时对人类自身提出了责任和义务。随着社会的进步、科技的发展，景观设施的内涵也在不断发展变化，现代景观设施的设计与制造满足了人们不断变化的需求，创造出了美好、舒适与健康的生存方

式，成为创造空间美、生活方式美的富有生命力的物质载体。由于人类社会和生活方式是在不断变革中发展的，此类意义上的景观设施的内涵与外延并不是一成不变的，它将随着时代的发展不断变迁。例如有的设施的功能在不断细化中淡出了景观设施的范畴，有的设施的使用功能不断弱化而审美功能逐步增强，成为环境中的凝聚文化符号的装饰品。

在阐述完景观设施的概念之后，我们不得不提及当今另一个经常被提出的概念——景观，以便使我们更加清晰地面对所要研究的课题内容以及形式内涵。

“景观”一词是现代人观念下的产物。景观是一个宽泛和综合的概念，它既是一种自然景象，也是一种生态和文化景象。从18世纪初期德国将景观作为地理学名词开始使用，到其后的景观生态学以及20世纪60年代美国出现的景观环境心理学，景观作为人类创造外环境空间的特定名词被广泛使用。实际上，在不同的研究领域，对景观的理解和侧重点不同，其内涵和外延也在不断地发生变化。景观所涉及的方方面面表现出来的多元性使得各个领域对景观都有不同的设定，艺术家把景观看作能够表现与再现对象的风景，建筑师把景观作为建筑物的配景，生态学家把景观定义为生态系统，涉及了气候、地理、水文等自然要素。而在我国，到20世纪80年代后期，随着物质生活条件的改善，城市化推进的同时，环境的视觉污染也与其他污染一样越来越严重地威胁着人们的身心健康，景观这一概念才如室内环境装修行业的出现一样，建筑师从建筑外环境，园林师则从园林生态绿化，城市规划设计师从整体空间布局等角度都在努力地向环境美化为主的景观设计行业靠拢。景观是视觉审美的对象，表达了人与自然的关系、人对土地以及土地上的所有物质形态的态度。而作为城市景观，则表达了人对人工构筑的城市的态度，泛指城市环境中的一切景观形态，如建筑、桥梁、道路、绿地、景观设施等，它们按照人们的行为习惯和需求方式，根据一

定的功能关系构成了城市环境中的内容，多方位地满足人们的日常生活。

景观与景观设施两者之间既有联系又有区别。它们都是出于当代人围绕生命与生存问题而展开的思考和行为，随着社会的发展和人审美意识的加强，它们逐渐嬗变成为介于艺术和设计之间、城市环境中的具有装饰性的艺术形式。并且它们都具有非独立存在性，总是要相对于某一特定功能的建筑或人文景观环境而言，并且不同功能的环境需要具有不同内容和形式的城市景观与设施相适应。从景观设施与景观的概念上来说，景观的外延比景观设施要大的多，建筑、绿地、街道、广场环境、小品设施等共同构成了城市景观环境，而景观设施是城市景观内容的组成部分。

景观设施的研究具有明确的指向性和针对性，突出了“艺术”和“设施”的关系，强调了功能与形式的共生。这种表达力求反映当今社会人们在传统生活方式下对审美以及文化的追求，传递出人们对隐匿于设施实用功能之下的独特观赏价值的重视。

二、景观设施与室内家具的关系

景观设施的产生与发展是源于室内家具的进程而展开的。我们的祖先在和大自然的抗争中，为遮蔽风雨而建造的房屋成为人类最早的休息场所，并随之产生了简单的家具，最初的家具只是为了满足生活的基本需求而产生的。人类在具备一定的物质条件和认识能力之后，渐渐不满足于家具的原始状态，为达到舒适、美观等更高的要求，他们把天然的可作休息的石块进行加工雕成平坦或有靠背的样式，甚至雕刻上图案以示美观，这样就逐步创造出既能满足生活需要，又具备一定欣赏价值的不同类型和式样的家具。

家具与人的亲密关系促使其得到不断创造和发展，人们不断增长的生存需求和活动范围的拓展使

家具逐步由室内延展到室外。人们一直对自然材质有着独特的感情，木材让人产生温馨亲切的感觉，并且便于雕刻，所以多个世纪以来室内家具一直在木材制作的基础上不断改进其造型和结构工艺。由于没有发达的生产力和良好的经济基础，以及使用材料的单一和室外环境对材料的特殊要求，室外设施的发展相对于室内家具来说一直较为滞后。一直到19世纪欧洲工业革命后，在现代设计思想的指导下，家具逐步摒弃了复杂的造型形式，以简洁抽象的造型来适合大机器的批量生产，家具从木器手工艺的历史进入了工业化的发展轨道（图1-5、图1-6）。科学技术的进步、新材料与新工艺的发明促使现代家具不断嬗变发展，人类不断增长的生存需求与对自然环境的热爱促使室内家具不断向外部环境拓展与延伸，家具从家居室内、商业场所不断扩

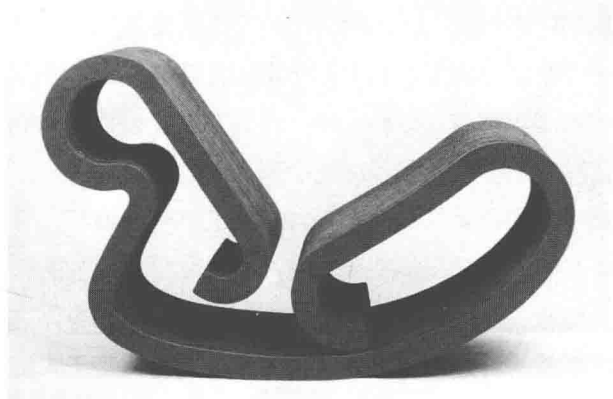


图1-5 室内家具a设计者：Frank O.Gehry（图片来源：1000 chairs [M]. 德国：TASCHEN出版社，1997，05.）

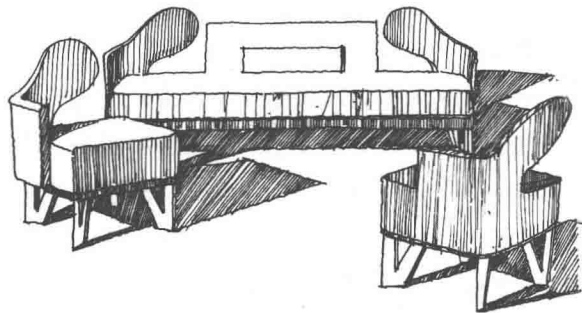


图1-6 室内家具（图片来源：赵佳璐 绘）

展延伸到街道、广场、花园等外环境，户外家具得以广泛的运用。城市的广场、公园、街道、庭院日益成为一个面向所有市民开放的连接室内的户外起居室，作为户外家具的景观设施以各种形式出现。家具与设施形式以其独特的功能贯穿于人们生活的方方面面，与人们的衣、食、住、行等生活方式密切相关，在工作、学习、生活、交际、娱乐、休闲等活动中扮演着重要角色。

景观设施以满足人类基本活动需求为宗旨，是人类文化的一个组成部分。设施的主要目的是满足人们的生活需求，在室内使用的垃圾箱、沙发、灯具等在室外都有对应的设施存在。比如室内使用的沙发与室外的公共座椅，室内灯具与室外的路灯照明，室内的固定电话与室外的电话亭，室内的饮水机与室外的饮水装置等。相同的服务主体以及这一一对应的关系清楚地表明了室内家具与室内外设施的密切程度，它们共同构成了人们生活中不可缺少的重要组成部分，但由于室内外环境的根本不同使家具与设施在材料使用、布局方式、设计理念等诸多方面都产生了不同的影响。可以说景观设施是人类不同行为方式的延伸，是建筑外部环境和人之间的媒介，它是使室外环境产生具体价值功能的必要措施，通过形式、尺度在室外空间和人的身体之间形成一种过渡。景观设施将室外变得适宜于人们的生活，成为建筑功能的延伸。因为建筑围合了内部实体空间，而外部空间只有通过景观设施的设置才能显示、体现以至强化出它的特定功能。同时，景观设施又是室外环境的主要陈设，既具有使用功能，又具有装饰作用，它与室外环境构成了一个统一的整体。

无论是室内家具还是室外景观设施，它们都是伴随着建筑及其人文环境的产生和发展而逐步成长起来的一门艺术形态，它们的设计与制造都是为了满足人们不断变化的功能需求，创造更美好、更舒适、更健康的生存方式。在每一历史时期，都会根据不同的物质生产能力和生活条件创造出具有新的

使用功能的家具和景观设施。所以，其发展历史蕴含着人类社会政治、经济不断演变发展的历程，并且它们的发展还同艺术史、科学技术史的发展极为密切，反映出不同时代的文化形态和生产力水平。另外，由于与所处的建筑环境有着密不可分的关系，无论是家具还是设施受建筑风格的演变发展影响较大。相比室内家具与拥有者关系的紧密性与依赖性而言，存在于建筑外环境中的景观设施区别于一般家具的不同之处在于其作为城市的“道具”更具备普遍意义上的公共性和交流性的特征。复杂的外部环境、庞大建筑物的造型形式为设施提供了更加多元的设计指向，使景观设施在形式内容、文化内涵以及材料运用、布局方式等方面都具有和室内家具所不同的性能与表现方式。设施发展到现代，出现了许多过去所没有的新功能和造型式样，满足了现代人各方面的需求，这是和现实生产力的发展、生活水平的提高分不开的。尤其是当代社会，伴随着文化观念的发展与科学技术的进步以及生活方式的改变，景观设施也在产生迅猛的发展。

三、好的景观设施提升城市形象

城市是实体与空间组成的复杂的结构体，展现出人工化的组织秩序。城市环境中的景观设施，既是人们活动的空间装置与依附，又是城市文化中的重要组成部分。

城市的形象是在不同层面上立体展现的，一个城市的视觉形态是建筑、街道、广场、景观设施等这些形象的有机构成。在生活视角上，城市形象是由城市中各建筑以及环境设施具体的形象风貌来展现的，尤其是一些标志性的开放空间和景观，然而这种展现并非是简单的累加，而是一种整体的、连续的、动态的、综合的体验，包含着复杂的认知和审美过程。构成城市形象的设施系统现在已经成为人们外部生活空间的主导因素，由单体构成群体，渗透于城市规划、园林景观、建筑环境等城市建设

的方方面面，从社会空间构成角度增强了环境空间内容的力量，原来城市的附属品如今遍布于我们的生活环境，变成了一个与人们生活关系紧密的庞大体系。所以，从一定意义上来说，各具功能的景观设施构成了城市空间中不可缺少的环境内容，它们用不同的物质与精神功能构建着城市的文化气氛，美化着城市的形象，为提高城市功效作出贡献。景观设施在高度文明的社会环境创造中，发挥着极其重要的作用。

随着时代的发展，如今的城市不仅是人们居住、生活的港湾，更是人与人之间文化交流、获取信息、展现自我的公共舞台。景观设施不但表现环境的面貌特色，同时又是环境特性的精神升华。芬兰建筑师伊利尔·萨里宁说：“让我看看你的城市，我就能知道这个城市居民在文化上追求什么。”由于公共艺术作品通常在内容上更加接近公民的思想和地域的文化，所以与人们关系紧密的景观设施不仅为方便人们的生活提供服务，还体现着一群特定城市居住者的精神面貌和情感世界，就像室内家具一样体现着主人的情趣和气质，而外环境更为直观地反映出城市居住群体的文化品格。景观设施不仅彰显着环境的本质特色，还作为一种文化载体成为城市人文精神的集中体现，在直观形式之下散发着浓厚的人文气息，折射出居民的生活方式、意识形态和价值观，延伸着一座城市的精神与性格（图1-7、图1-8）。

高速发展的城市化进程推动着景观设施的更新换代，经济的发达为设施设计提供了坚实的基础和保障。科学技术与现代设计的结合不断创造出新的产品，高科技与生态环保技术的开发也为景观设施设计注入了新的活力，先进的材料、工艺和结构形式使景观设施以一种耳目一新的视觉感受呈现在世人的面前，折射出当代生产力的水平以及科学技术的发展程度，成为一个城市进步与文明的象征。从某种意义上来说，城市形象就是综合了政治、经济、文化等因素形成的完整的城市景观环境系统。

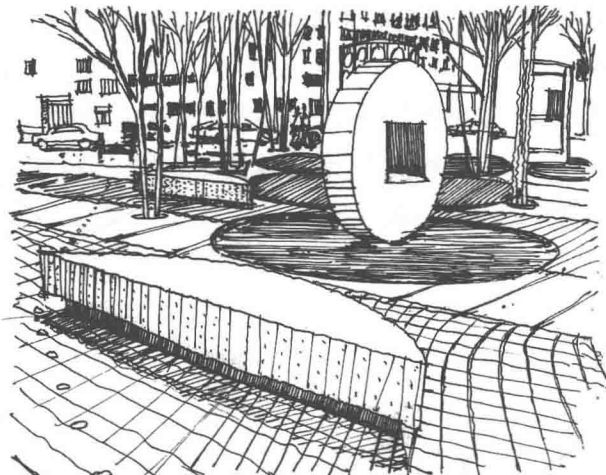


图1-7 国外城市接头一角（图片来源：赵佳璐 绘）



图1-8 夜晚能够发光的公共座椅（图片来源：鲍诗度. 城市家具系统设计 [M]. 北京：中国建筑工业出版社，2006，11.）

四、国内景观设施的发展

我国在1978年改革开放后，经济实力的增强与科学技术的进步为景观设施的发展提供了物质条件，社区再造运动、大规模公共场所的不断扩建为其提供了发展空间，景观设施相对滞后的状况得到逐步改善。以往谈及的城市建设一般重点涉及建筑、规划、工程和园林等方面的内容，景观设施只作为附属设施。近年来，景观设施逐步从城市环境中剥离出来，被作为一个系统进行专题的研究，一

方面确立其自身的价值体系,另一方面也凸显了设施在城市建设中的重要性。如今,中国人传统的生活方式、审美情趣和价值观在潜移默化中慢慢地变化着,思想的解放以及新的价值观使人们不再满足于基本的生活需求,与国际文化交流更加广泛的同时受欧美国家艺术思潮的影响,我国的当代景观设施开始真正得到重视并呈现多样化发展的形势,无论从数量还是规模上都得到空前的发展。

景观设施在世界各国的发展状态是不一样的。总体上看,景观设施在国家与区域建设中得到高度重视,并成为衡量一个国家和地区城市先进程度不可缺少的参照体系。欧美、日本等发达国家和地区长久以来都非常注重景观设施设计。日本在现代城市街道环境设施的设计方面十分先进,在东京、大阪等城市规划中突出了设施景观的主题,将街道设施雕塑化、景观化,与自然结合。近十年来,国内一些城市在发展经济的同时,注重城市规划与环境要素的合理配置和协调发展,在实践中也取得了一些卓有成效的经验。但是,绝大多数城市景观设施的整体水准还较低。有些城市在街道或广场等人群较为集中的地方,设施数量不能满足公众的需要且不经调查随意设置;有的环境缺乏整体设计意识,风格与整体空间缺乏有机的联系;有的制作缺少美感,更谈不上文化内涵。西方发达国家也曾经历此类过程,但他们很快意识到了环境设计与城市协调、控制与管理之间的关系,通过建立科学合理的管理方式进行适当参与与合理干预,取得了令人瞩目的成果。美国是现代景观设施的重要发源地之一。在20世纪30年代,美国政府投资开展了全国范围内一系列的城市基本建设项目,其中包括兴建大型的公共建筑、桥梁以及文化艺术设施等工程。这一系列的建设为美国城市化建设和长期发展打下了坚实的基础。随后美国政府组建了景观设施的艺术项目机构,调动全国数千名艺术家,为美国各地的公共建筑、公共场所等进行了大规模的创作活动,积极推动了美国的的城市化建设和景观设施在全社

会的普及。二战后美国政府进一步加大了对公共建设事业的资金投入,并以立法的形式推动城市公共艺术事业的发展。美国环境设计研究协会就是由规划师、景观设施设计师和社会学家联手成立的,规定景观设施设计必须在宏观规划指导下发展和实施,这就把各自为政的几个城市环境设计领域纳入到全方位的研究之中,便于工程师、艺术家、科学家、管理者们联合起来,对城市建设进行统筹规划,共同面对空间生态失调及环境污染等问题。从世界发达国家的城市发展历程及经验来看,景观设施的发展需要政府和社会的政策、法规和资金的支持,需要社会舆论与传播媒体的共同参与,并有赖于社会大众的参与和理解。

相对于较早进行了环境综合治理及城市建设和维护的发达国家来说,我国的景观设施起步较晚。我国的改革开放推动了社会进步,经济发展提高了人民的生活水平,城市建设飞速发展,城市环境建设越来越完善,新城的建设和旧城的改造日新月异。农村与城市发展的不对等致使在城市中的景观设施发展速度较快,也较为完善。就目前来看,我国在现代景观设施方面取得了长足的进步,对景观设施的重视极大地促进了社会公共福利事业的发展,对增强市民公共意识、提升城市公共环境的人文与艺术品格,充分展示我国城市文化风貌等方面起到了积极的推动作用。从1990年代起,我国许多经济较发达的地区在城市规划的同时就开始注重景观设施的配套建设,作品的面貌已从最初满足基本的功能需求逐步提升到考虑与新材料、新技术、新观念相结合,体现艺术性和创新性,走向与市民大众生活体验和情感经历相贴近的轨道。但我们也应该清醒地认识到由于处于起步与探索阶段,还暴露出种种不尽如人意的问題或弊端,反映在城市管理、意识形态和艺术观念上的问題还很多。因为景观设施既是艺术家的个人经验和才智的显现,也是整个社会协作和共同参与的结果。所以,首先健全社会管理机制与提高民众素质是景观设施发展

非常必要的前提条件。我国在维护公共艺术文化上的相关机制滞后,市民的公共意识相对欠缺,景观设施无法得到较好的使用和保护,经常受到不同程度的破坏。所以促进审美文化教育、增进市民公共意识,对于提升城市公共环境的人文与艺术品格以及充分展示我国城市文化风貌等方面将起到积极的推动作用。其次,扩大设计者的理论视野和设计水平也是关键所在。长期以来,我国城市建设一直处于缺乏长远规划和整体构思、行业间缺乏协作的状态,这造成了城市不同空间功能的紊乱和环境景观资源的破坏。另外,西方艺术思潮特别是国际化的设计理念对我国艺术领域产生了巨大的影响,设计者热衷于借取和挪用外来的设计手法,对一个地域所特有的自然状况、环境性质、民俗特色等缺乏深层的了解和认识,在反映城市风貌多样与个性、提高城市环境质量方面表现得较为贫乏。景观设施所显露的问题还非常多,比如生态环保问题、地域性问题等。

设计工作者担负着城市建设和环境改善的重任,将我们的国家、城市建设成设施完善、环境优美的家园是一个任重而道远的长期任务。为实现这一目标还有赖于设计师平时注重参与生活、关注人类环境和现实的生存状态,着力于每一个街区,每一座建筑、广场、园林以至于每一个座椅、标识、花坛的设计,使城市景观环境成为一个连续完整的系统。

第二节 景观设施的特征

景观设施作为一种通过物质形式反映现实生活的功能形态,表达出了设施的社会性质及其相关历史、文化、经济等方面的内在涵义与自身特征。

一、景观设施的文化内涵

人类利用自己的大脑和双手所创造的一切财富都统称为文化,文化可分为物质性文化和精神性文化。人的本性是在自然价值的基础上创造文化价值,人类

从简单造物到高级阶段的进步源自对自然事物深层认知后行为与经验的积累,这些行为与经验激发了人类对日常生活的特有需求以及造物活动的不断深化。

景观设施既是一种文化形态,也是人类文明的缩影。它的造物活动源于满足生存意愿,其多种多样的实用功能与价值是其物质文化的体现。社会的发展、生活方式与交往方式的改变,使人们在满足于物质文明的同时也渴望精神文明的滋润,这种源于最初生存需求的不断提升使景观设施在满足某些特定直接用途的同时,又注重其精神特质的表现。于是,普通物品由单一功能逐步向多层次的功能发展,文化在功能性物质产品的造物活动中形成。人类社会的发展是合理利用自然价值、创造和实现文化价值。作为景观设施也正是体现了这一过程,并同时具有物质文化与精神文化的特性。

景观设施遍布于我们的日常生活中,参与城市景观环境的营造,成为文化艺术的重要组成部分。景观设施的文化性主要体现在以下两个方面。

(一) 景观设施的形式体现

景观设施是以物质形态存在的人类造物,必须满足人们的功能需要,这需要通过一定形式表现出来,它的精神性体现建立在功能性物质产品的基础之上。正如英国著名的建筑师和城市规划师吉伯德所说:“城市必须有恰当的功能与合理的经济性,但也必须使人看到时愉快,在运用现代技术解决功能问题时应与美融合在一起。也就是说,要辩证地处理功能与形式的关系,功能因素总是不可或缺的”。景观设施的造型、色彩和材料运用等构成了设施的表现元素,设计者把情感与设计理念融入其中,使这些元素通过比例、尺度、节奏、韵律等手法营造出特定的艺术氛围,使人产生美的愉悦。因此,设施创作不仅要受到物质技术条件的制约,还要符合形式美的原则。图1-9是西班牙巴塞罗那一所公寓的顶楼雕塑,其内所包覆的是一根根的烟囱。这样既不影响烟囱的功能发挥,同时又增加

了装饰性，起到形式的审美作用。图1-10-1、图1-10-2是泰国“幸福之家”住宅小区外部环境设计，无论是水岸线，还是植被坛、座椅等均采用富有韵律变化的形式，在满足功能需求的同时带给我们视觉上的审美和心理上的愉悦感。

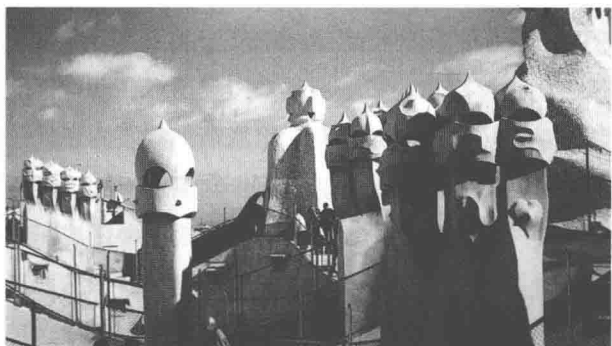


图1-9 西班牙巴塞罗那一所公寓顶楼的烟囱（图片来源：于正伦. 城市环境创造[M]. 天津：天津大学出版社，2003，05.）



图1-10-1 泰国“幸福之家”住宅小区外部环境设计（图片来源：景观设计[J]. 2010，06.）

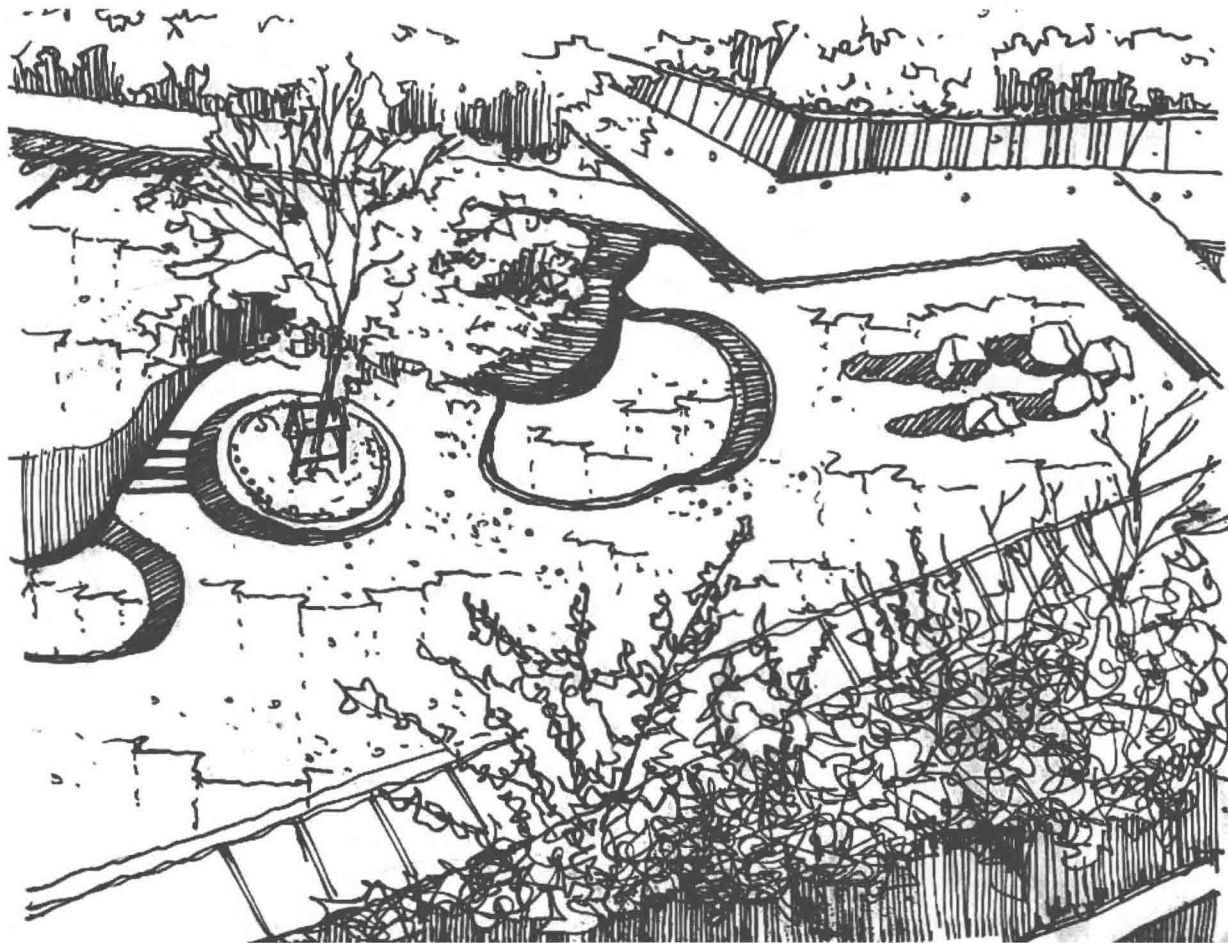


图1-10-2 泰国“幸福之家”小区外部环境设计（图片来源：赵佳璐 绘）