

西藏文物札记

程忠红·著



737 734 701 724 711 743 717 700 746
734 703 771 703 711 717 740 703 707 703 70

© 国际文化出版公司



西藏文物札记

程忠红 著

国际文化出版公司
·北京·

图书在版编目(CIP)数据

西藏文物札记 / 程忠红著. -- 北京 : 国际文化出版公司, 2018.12

ISBN 978-7-5125-1098-2

I. ①西 II. ①程 III. ①博物馆-文物-介绍-西藏 IV. ①K872.75

中国版本图书馆CIP数据核字(2018)第278065号

西藏文物札记

作 者 程忠红
责任编辑 潘建农
策划编辑 贾学霄 李梦雪
装帧设计 丁钊煜 格桑朗杰
出版发行 国际文化出版公司
经 销 全国新华书店
印 刷 文畅阁印刷有限公司
开 本 880毫米×1230毫米 16开
14.5印张 206千字
版 次 2018年12月第1版
2018年12月第1次印刷
书 号 ISBN 978-7-5125-1098-2
定 价 58.00元

国际文化出版公司

北京朝阳区东土城路乙9号

总编室: (010) 64271551

销售热线: (010) 64271187

传真: (010) 64271187-800

E-mail: icpc@95777.sina.net

http://www.sinoread.com

邮编: 100013

传真: (010) 64271578

前言

对于任何一个民族来说，文物既承载着本民族的灿烂与文明，又传承着本民族最为优秀的传统文化，是民族延续的历史根脉。同时，文物是历史与文化的沉淀，在明史、鉴史、补史中起着不可替代的作用。文物存在的最终价值是被深入解读，通过解读，让人们感受人与人、人与物、人与自然的各种关系，明晰本民族的文化发展历程、文化发展成就，从而更好地开创文化发展的未来。因此，客观地、广泛地、深度地解读文物，是开启人类文化与历史奥秘的一把金钥匙。

藏民族在人类历史的长河中创造了辉煌灿烂而又浩瀚如海的古代文明，留存着丰富的历史文化遗物，是完整的一脉文化体，是中华民族多元文化的重要组成部分，也是世界文化的瑰宝，为人类文化宝库留下了丰厚的遗产。对很多人而言，高山的跋涉与路途的遥远使西藏蒙上了一层或沉寂于世或遥不可及的神秘面纱，这里的一切都是天边文化。

读文物，知古今。为集中展示西藏丰富的历史文化资源，为读者提供一个了解西藏历史与文化的平台，时值西藏博物馆改扩建之际，作者特精选了西藏各文物部门 136 件套（西藏博物馆 120 件套，拉萨布达拉宫 14 件套，拉萨罗布林卡 1 件，日喀则萨迦寺 1 件）特色藏品，其中文物等级涉及特级文物、一级文物、孤品文物、精品文物、代表性文物，以西藏历史与文化发展为脉络，对文物形成的历史背景、历史故事、社会环境、生活环境、民族习俗、民族特点等进行了综合、详尽、深度的解读与分析。按照所选文物的类别与特色分为 8 个篇章，各章节

既独立成篇又相互补充。这些精选文物集中反映了西藏社会历史、文化、宗教等各层次、各阶段的演变与发展，包括纵跨几千年各时期的历史遗物，如反映西藏史前生产力发展的孤品文物双体陶罐，反映西藏地方史及西藏地方与中央关系史的元代“萨”字玉印、明代如来大宝法王印、始于清代用于甄选藏传佛教活佛转世的金奔巴瓶等珍贵文物；包括反映西藏佩戴习俗、生活习俗及生活禁忌等民俗文化的西藏各时期、各地区的各种服饰、配饰、生活用具等；包括蜚声海内外不同绘画流派、不同时期、不同工艺、不同题材的唐卡，如西藏人类起源图唐卡、著名历史人物唐卡、天文历算唐卡、藏医学唐卡、祈福图唐卡以及缣丝、刺绣、贴花等不同工艺的唐卡；包括妙相庄严的不同时期、不同风格、不同工艺、不同题材的佛教造像，如北魏时期的金铜造像、尼泊尔帕拉风格造像、西藏本土造像、永乐款金铜造像等；包括神秘的藏传佛教密宗法器；包括体现汉藏民族文化交流的瓷器、玉器；包括中国古旧图书代表性珍贵典籍善本，如11世纪的贝叶经、用珍宝书写的藏文经书、永乐首版印刷的朱砂藏文大藏经《甘珠尔》等。

为了充分顾及现代读者的读书需要，作者精心挑选了180余幅文物图片，配合简约的版式和凝练的文字，使文因图而增辉，图因文而溢彩，图文并茂，力图构造出一部鲜活耐读的西藏文物史，通过西藏文物精品架起读者多角度、深层次了解西藏风貌、认知西藏文史、领略西藏文化的桥梁。

本书在写作过程中作者一直秉承着严谨、细致、科学的学术态度，但由于作者水平有限，书中难免存有纰漏之处，希望学界前辈、同行和广大读者对此多提出宝贵意见。

目录

Contents

目 录

第一章 历史

双体陶罐	03
阿里日土县岩画	05
《萨迦班智达公哥监藏致蕃人书》	08
“萨”字印	10
帝师贡噶坚赞贝桑布给夏鲁寺各拉德的法旨	13
如来大宝法王印	16
朵儿只唱图记	18
金奔巴瓶	21
五世达赖喇嘛金印	23
乾隆御笔写寿娑罗树并赞图	26
西藏达赖驻重庆办事处印	29
毛主席写给十四世达赖喇嘛的一封信	31

第二章 民俗

贵族妇女服饰	35
宝饰装	38
噶厦政府官服	40

僧服	43
珍珠冠	45
珊瑚帽顶	47
巴珠	50
珊瑚翡翠朝珠	51
金质嵌宝石嘎乌	53
糌粑盒	55
鎏金铜镂空碗套	57
陶质雪鸡形酒壶	59
木质酥油茶桶	61
鼻烟壶	63
火镰	65
藏刀	67

第三章 唐卡

十一面千手千眼观音量度图唐卡	73
人类起源图唐卡	75
多吉丹佛塔唐卡	78
大威德金刚唐卡	80
时轮坛城图唐卡	82
天体星球运行图唐卡	84
人体胚胎形成图唐卡	86
白度母堆绣唐卡	88
不动明王缂丝唐卡	90
红阎摩敌绢唐卡	92
朗久旺丹刺绣唐卡	95
空行母像堆绣唐卡	97

第四章 造像

铜鎏金释迦牟尼佛像	101
合金无量寿佛像	103
合金弥勒菩萨像	105

铜鎏金释迦牟尼佛像	108
铜鎏金班丹拉姆像	110
铜鎏金八瓣莲花密集金刚像	113
合金不动如来像	115
合金四臂大黑天像	118
铜鎏金绿度母像	120
铜鎏金米拉日巴上师像	122
脱模泥塑密集金刚像	125
汉白玉卧佛像	127
石刻莲花生大师像	129
金刚亥母像	131

第五章 法器

银质镂空香炉	135
金质嵌宝石净水瓶	137
玉质达玛如鼓	139
经夹板	141
鎏金佛塔	144
银质鎏金鍍花象牙柄转经筒	146
曼扎	148
金质颅内供器	150
银质嵌宝石胫骨号	152
白海螺	154
合金金刚铃杵	156

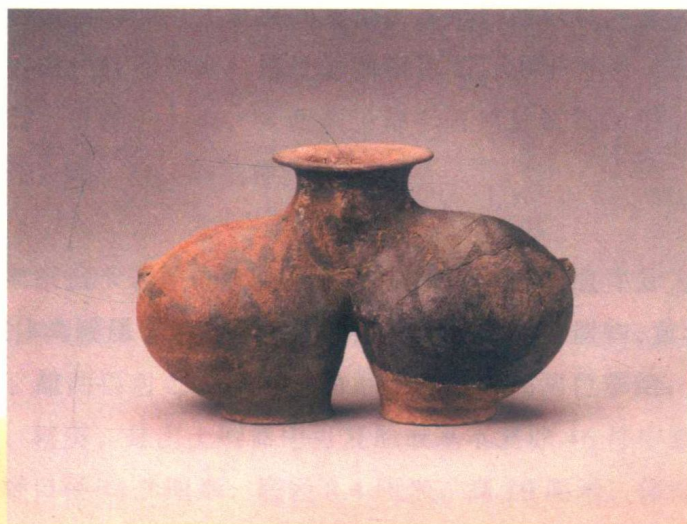
第六章 瓷器

釉里红缠枝牡丹纹执壶	161
白釉锥刻缠枝花纹僧帽壶	163
青花缠枝莲托八宝纹高足碗	166
青花缠枝山茶纹碗	168
黄釉碗	171
青花五彩龙凤纹盘	173

虎皮三彩多穆壶	175
五彩西厢记故事图棒槌瓶	177
斗彩缠枝莲纹瓶	179
粉彩八吉祥纹贲巴壶	181
第七章 玉器	
鹰熊纹合卺杯	187
兽面纹双螭耳青白玉簋	189
青白玉托杯	191
青白玉桃形杯	194
兽面纹碧玉长方鼎	196
描金百寿纹碧玉如意	198
第八章 文献典籍和文房用品	
梵文贝叶《八千颂般若波罗蜜多经》	203
金汁书写典籍《时轮根本续》	205
永乐版《甘珠尔》大藏经	207
《青史》	210
桑布扎	212
《四部医典》	214
《菩提道炬论》	216
藏纸	219
强新	221
竹笔和墨瓶	223

第一章

历史



双体陶罐

双体陶罐（距今 5000~4500 年）

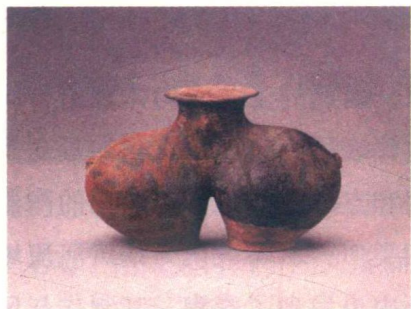


图 1. 双体陶罐



图 2. 双体陶罐线描图

图 1 双体陶罐，出土于西藏昌都地区的卡若遗址，距今有 4500~5000 年的历史，现藏于西藏博物馆。卡若遗址地处两河交界处，东靠澜沧江，南临卡若河，北依子隆拉山，西面为一片平地。1978~1979 年由西藏自治区文物管理委员会与四川大学共同发掘，这也是西藏境内首次发掘的规模较大的新石器时代晚期遗址。遗址总面积达 1 万多平方米，出土遗物主要有石器、陶器、骨器三大类，《西藏昌都卡若遗址试掘简报》将其中出土陶器的器型分为罐、盆、碗三种。

考古学家根据卡若遗址文化层的堆积厚度，将该遗存分为早、晚两期三段。图 1 双体陶罐属于早期原始农耕经济为主的陶器遗物，黄色夹砂材质，器型犹如雄、雌两兽对卧，古朴生动。器身用朱墨两色彩绘，其线条刻画流畅、圆浑、精美，是出土陶器中可复原或基本复原 46 件中独一无二的遗址孤品。陶罐口径 11.3 厘米，底径 8.4 厘米，高 19 厘米，侈口呈喇叭状，直颈，对称的鼓腹双体中间相连，下腹壁向内曲收为对称的两个圈足。器型的颈部和肩部各有一对带孔器钮，巧妙地把动物的耳与尾表现出来，这

应该是为方便穿绳携带之用。陶罐的双体有多种纹饰，一体为双勾菱形纹，在菱形纹内外均施彩；一体为双勾三角折线纹，只在折线纹外施彩，在颈部和肩部还饰有带纹，这些图案是藏族先民们对自然界最初的认知和感悟，也是源于青藏高原的质朴审美观。在雪山、草原、森林等自然环境的熏习中，藏族人民从远古起就具有了传统的审美情趣，其陶器上的三角形、折线纹、菱形纹等，也反映出先民们对山石的膜拜。

整件器物，优美的造型，巧妙的构思，娴熟的工艺，均体现出与同时期其他遗址出土陶器与众不同的特点，它代表了当时卡若文化的最高制陶水平，被誉为西藏新石器时代陶器的代表和点睛之作。卡若文化的陶器特点和器形很大程度上与马家窑系统文化相类似，彩陶被认为是黄河流域氏羌系统原始文化的主要特征，而卡若遗址中也发现了彩陶，其制作与风格和马家窑类型的彩陶相似。卡若遗址中还出现了人工栽培作物粟，显然也与马家窑文化的传播有关。此外，卡若文化与横断山脉地区乃至长江流域的原始文化也存在一定联系。¹

侯石柱先生从卡若遗址发掘出土的一座近 70 平方米的大房子中分析，当时的卡若人已处于“夫从妻居”的对偶居住形式的家庭，其社会组织可能处于原始母系氏族社会阶段。从出土遗物所呈现出的文化面貌看，当时的卡若正处于原始农业向畜牧经济的转化阶段。也或许，此时的卡若正处于母系氏族向父系氏族过渡的时期。此外，卡若遗址出土的陶器以罐、盆、钵为基本器型，均为小平底，不见三足器和圈足器，这也体现了卡若文化的地域特色。但是，无论史前陶器的形体如何千变万化，持续的鼓腹造型在一定文化上暗示着母体崇拜的信仰涵义，双体陶罐的浑圆、中空的特点象征了宇宙的母体，也是远古巫术祈育的重要实践。² 双体陶罐的器型与装饰和同遗址同时期出土的陶器相比，表现出诸多的不同之处，正如考古学家分析的那样，新石器时

1. 《西藏石器时代的考古发现对认识西藏远古文明的价值》，石硕，《中国藏学》1992 年第 1 期。

2. 《史前陶器造型与母体崇拜》，田晓膺，《艺术与设计(理论)》2013 年第 6 期。

代人类生产水平低下，人们不大可能花费大量人力制造那些造型和工艺都较为复杂的非实用器，因而推测双体陶罐绝非一件普通生活用具，很有可能是在当时氏族部落举行重大庆典活动时使用的礼器。另外，在卡若遗址发掘中，还出土了两处圆石台，一处直径1.5米，高0.25米；另一处直径为2米，高0.23米，都是用砾石筑成，估计可能是用于祭祀活动的遗迹。³

霍巍在《昌都卡若：西藏史前社会研究的新起点》一文中说：“昌都卡若遗址的科学考古发掘，是西藏历史上一件具有划时代意义的重大事件，它从此奠定了西藏原始社会研究新的起点，揭开了以真实可信的实物资料来重新‘书写’西藏远古历史的新篇章。”

阿里日土县岩画（距今 2500~2300 年）



图 1. 阿里日土县部落迁徙岩画线描图

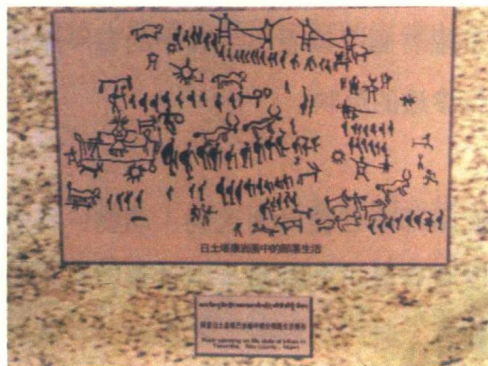


图 2. 阿里日土县任姆栋豹追鹿岩画

日土县地处古代“象雄”部落势力范围的中心区，曾一度与地处西藏腹心地带的吐蕃部落形成鼎立之势。古代象雄是西藏早期原始宗教苯教的重要

3. 《卡若人从黄河走来》，侯石柱，《光明日报》2000年10月13日第C04版。

起源地之一。

图1部落迁徙岩画，岩画场面宏大，在3米×5米的范围内琢刻而成。画面中有行进的列队，剪影式造型呈侧视行走状，有穿插的太阳符号、有着意刻画的公鹿等，都可能与早期的自然崇拜有关。

画面中人物图像共112个。在画面右侧，特别突出的是一位身形怪异、头(身)披插有羽饰、手持圆鼓的人物，这应该是苯教巫师或体现自然崇拜(如生殖崇拜、动物崇拜等)观念的某些神灵。在这一具有萨满性质的早期宗教中，巫师或苯教神灵地位极高，从整幅画面的个性表现中，可以彰显其特殊的地位与作用。画面上方还有一类神格化的人物，体形大于一般人物，亦人亦兽，性器尤为凸显、或将性器延伸为长线，这些人物在岩画的人物造形中也显得十分突出。画面中动物的刻画则以鹿居多，在苯教中鹿是具有神性的动物，传说苯教巫师可以骑鹿升天。同时，早期苯教亦具有“万物有灵”的原始宗教内涵，据苯教典籍记载，凡日月、山川、岩石、江湖等，均为神灵所在。纵观整幅岩画可以看出，画中的每一个形象都是早期苯教向当时原始民众生活进行渗透的反映。

此幅部落迁徙画面人物、动物、符号、用具等图像集中反映了西藏原始宗教文化背景下的部落生活情景，是迄今研究西藏早期苯教最直观、最形象的资料。

图2豹追鹿岩画，兽逐图是西藏晚期岩画中十分常见的主题，即前面为一食草兽(羊、马、鹿等)，后面为一只食肉兽(虎、豹、鹰、狼等)，构成一幅追逐或撕杀的场面。本幅岩画所表现的主题是最为典型的豹追鹿图。许多学者都对其进行了分析，普遍的观点表明，这类图案反映的是原始思维下的二元对立论。这又是一幅带有典型斯基泰艺术风格的兽逐图，即动物的

蹄部和关节部位刻画得都很细致，足尖朝下，被称为“空中悬浮状”，动物的眼睛绘制成句点状，鹿回首张望。同时由于阿里日土县是古代西藏通往中亚草原的主要通道，所以其岩画带有浓郁的中亚草原艺术风格。

在日土的这幅岩画上刻画了5只牡鹿、3只豹子、2只鹰和1只羚羊，其中还有一个“田”型符号。整幅画面的形象紧凑，造型生动，呈分散性构图，具有很强的叙事效果，从画面中的动物形象上看，食肉类的豹正处于紧张的狂奔状态中，简练的线条下蕴含着张力，将豹捕食的兴奋状态描绘得极为生动。画面中，豹和鹿的刻画线条运用纯熟，动物的眼睛、蹄、关节、角等细部表现准确自如，显示出制作者敏锐的观察力与准确的记忆力。两只展翅飞鹰，以单个形象分开出现在画面上，同属食肉类动物，此画中并未将鹰追逐猎物的状态表现出来，主要突出鹰的象征意义，在苯教里，鹰是战神的象征，因此鹰这种动物在岩画中代表着被肯定的积极的因素。而牡鹿、羚羊都属食草类动物，画面将牡鹿回首张望的动作凝固下来，正好捕捉下了鹿在逃生中惊惶的瞬间，在整幅图画中牡鹿和羚羊都处于被袭击的地位，代表着被否定的消极的因素。图案型造像与符号型造像虽然都隐藏着更深层的意义，但图案型与符号型相比显得更加直观，内容较为明确，是用图解的方式对苯教中的某些教义或观点进行阐释。

日土豹追鹿岩画最引人注意的是，动物身上绘有一些既能表现躯干骨骼意味又具有装饰特色的纹饰，如豹的身上绘有竖道，鹿的身上绘有横向S型或多层螺旋纹饰，既有写实意图，更富于装饰效果，体现出一种优美而华丽的风采，在中国古代岩画中别具一格。

《萨迦班智达公哥监藏致蕃人书》（17世纪）



萨迦班智达·贡噶坚赞，是藏传佛教萨迦派首领萨迦五祖中的第四祖，被誉为雪域三大文殊化身之一，以学富五明而被称作班智达，简称“萨迦班智达”。

1216年，35岁的萨迦班智达继承萨迦寺座主时，西藏佛教各宗派势力正处于各据一方、相互争雄的局面，西藏分裂割据的政治势力所面临的共同局势是：伊斯兰文化的靠近和蒙古势力在中原的迅速崛起与领土的不断开拓。1227年西夏王朝的彻底灭亡，带给西藏各政治首脑们以巨大的震动，尤其是与西夏王朝有密切关系的萨迦派首领，更是深刻地意识到，顺应历史潮流，归附蒙古已是大势所趋。1240年，蒙古将领多达纳波奉命率军入藏，重创了距离拉萨不远的热振寺，这次试探性的军事进攻，迫使西藏各宗派势力不得不联合起来共议对策。为决定西藏今后的走向，宗教声誉较高、富于政治经验的萨迦班智达被推选为前去与蒙古接触的代表。

鉴于西藏的实际情况，蒙古统治者想通过宗教实现统治西藏的目的。多