



中國印象

別墅

陳卫新編



辽宁科学技术出版社

中國印象

別墅
陈卫新编



辽宁科学技术出版社
· 沈阳 ·

图书在版编目 (CIP) 数据

中国印象. 别墅 / 陈卫新编. — 沈阳 : 辽宁科学技术出版社, 2019. 1

ISBN 978-7-5591-0697-1

I. ①中… II. ①陈… III. ①别墅—室内装饰设计—中国 IV. ①TU238.2

中国版本图书馆 CIP 数据核字 (2018) 第 069331 号

出版发行: 辽宁科学技术出版社

(地址: 沈阳市和平区十一纬路 25 号 邮编: 110003)

印刷者: 上海利丰雅高印刷有限公司

经销者: 各地新华书店

幅面尺寸: 185mm×250mm

印 张: 16

插 页: 4

字 数: 200 千字

出版时间: 2019 年 1 月第 1 版

印刷时间: 2019 年 1 月第 1 次印刷

策 划 人: 赵毓玲

责任编辑: 杜丙旭 于 芳

封面设计: 关木子

版式设计: 何 萍

责任校对: 周 文

书 号: ISBN 978-7-5591-0697-1

定 价: 138.00 元



编辑电话: 024-23280070

邮购热线: 024-23284502

E-mail: editorariel@163.com

<http://www.lnkj.com.cn>

- 132 雕刻华丽富饶的『中国印象』——上海中海九峯里别墅样板房
- 120 人文东方——三盛托斯卡纳
- 106 当代的锦城丹青——成都万科玖西堂叠拼样板间
- 090 水墨禅韵的东方主义——汕头龙光御海天禧66号联排别墅
- 078 伊人东方——金地西溪风华叠墅样板房
- 068 大隐于市，喧嚣处寻觅逸趣风雅——翡翠松山湖滨湖花园D户型
- 058 科技共山水一色——翡翠松山湖滨湖花园C户型
- 046 心怀山水的意境——南京二十四方春山文会苑
- 036 「园」与「院」——观承别墅南户
- 026 映像山水画——观承别墅北户
- 010 向传统生活方式的唯美致敬——汕头龙光御海天禧大独栋L1别墅
- 传统风格的精神延展

索引

- 244 一处空间 一份童心——金地长沙三千府六期联排别墅
- 232 自然人居的美好——东莞班芙春天200号别墅
- 218 春风笑 润绿珠——万科翡翠公园
- 206 快乐主义——艾力枫社别墅设计
- 184 岁月静好的新生活体验——澈之居
- 176 融入自然的艺术佳品——新晋府集装箱之家
- 新设计思维塑造的家居新生活
- 162 国际化空间气质——苏州华润金悦湾别墅
- 150 中西式风格的和谐共融——星海湾
- 142 西方苏州城——苏州水岸西式秀墅
- 外来设计文化的自然融合

中國印象

別墅

陈卫新编



辽宁科学技术出版社

·沈阳·

- 132 雕刻华丽富饶的『中国印象』——上海中海九峯里别墅样板房
- 120 人文东方——三盛托斯卡纳
- 106 当代的锦城丹青——成都万科玖西堂叠拼样板间
- 090 水墨禅韵的东方主义——汕头龙光御海天禧65号联排别墅
- 078 伊人东方——金地西溪风华叠墅样板房
- 068 大隐于市，喧嚣处寻觅逸趣风雅——翡翠松山湖滨湖花园D户型
- 058 科技共山水一色——翡翠松山湖滨湖花园C户型
- 046 心怀山水的意境——南京二十四方春山文会苑
- 036 「园」与「院」——观承别墅南户
- 026 映像山水画——观承别墅北户
- 010 向传统生活方式的唯美致敬——汕头龙光御海天禧大独栋A1别墅
- 传统风格的精神延展

索引

- 244 一处空间 一份童心——金地长沙三千府六期联排别墅
- 232 自然人居的美好——东莞班芙春天20号别墅
- 218 春风笑 润绿珠——万科翡翠公园
- 206 快乐主义——艾力枫社别墅设计
- 184 岁月静好的新生活体验——澈之居
- 176 融入自然的艺术佳品——新晋府集装箱之家
- 新设计思维塑造的家居新生活
- 162 国际化空间气质——苏州华润金悦湾别墅
- 150 中西风格的和谐共融——星海湾
- 142 西方苏州城——苏州水岸西式秀墅
- 外来设计文化的自然融合

以“中国印象”为题，编一套书是困难的，就像我们用语言去形容一件宏大的事，很难找到词语间一一对应的准确关系。挂一漏万，在所难免。

印象，是模糊的、笼统的，并不来源于科学的计算。那些接触过的客观事物在人的头脑里留下的迹象，又总是指引着我们的设计观，影响着我们的生活。如果说，一定要用一个词贴切地描述这种“中国印象”，我想这个词就是东方艺术观的本质——写意。我们无法回到过去的语境谈写意，也无意将传统标签化、图式化，我们只能说这里集合呈现的是不同的文化背景、生活经验、个人爱好、项目需求下的中国室内设计作品，本身就是现实生活中时空交错的“中国印象”。

“中国印象”来源于生活。随着时间的变化，我们认识事物的角度与深度都会变化，或者越来越靠近，或者越来越疏离，只有“印象”会一直存在，成为一种有象征性的连接祖先的感受。“中国印象”就是这种感受的表达与传递。这种感受的多少、深浅并不依赖于物理空间上真实的远近，也许来源于视觉经验、来源于童年记忆，只是一团坚定的、向好的意象，是一种“人在旅途式”的心理依靠。从古至今，从文学、绘画、建筑、习俗、戏曲中看去，似乎每一个中国人都是在移动中的。战争、移民、商贸、学仕、贬离、流放，影响人一生的东西实在是太多了。人的一生可以跌宕起伏、经历丰富，但也可以非常的简单平常。古代文人对于日常生活审美化的追求，是由时代精神、政治模式、生活空间，甚至经济状况的改变而促成的，是时代的必然。李泽厚先生曾经认为，整个宋代“时代精神不在马上而在闺房，不在世间而在心境”。诗意的审美态度从来就不是抽象的，文人在日常生活中的审美需求，不期然间成了一种伟大的集体自觉。

“中国印象”来源于情感。中国人讲究“安居乐业”，有了住所，有了空间，便不再流离，可以往来酬酢，可以闭门索居。总之，以一个空间换来了内心深处的踏实。显然，这种中国印象不是偶然的，不是主观造作的，恰恰相反，它来源于传统，来源于生活中的情感。古人在“流动”中，从来没有放弃对这种空间感受的写意表达，唐代王维的终南山“辋川别业”可以说是私家园林之发端，是个人情趣与自然山水相互触发的结果。这种山居生活对王维的影响是显然的，王维擅长山水画，并创造了水墨渲淡之法。他说：“夫画道之中，水墨最为上，

肇自然之性，成造化之功。或咫尺之图，写百千里之景。”这种“质”的发展，在于对自然山水体势和形质的长期观察、概括与提炼，这是空间带来的最直接的感受。王维有佛心，诗境、画境只是表达而已。在他的作品中，经常可以看到小中见大，从已知景象感知无限空间的审美经验。这其中通汇了灵魂深处情感的终极追求。从建筑或造园的意义上来说，他把自然景境中的虚实、多少、有无，按照人的视觉心理活动特点，形象地表现了出来。这也成了后来建筑造园、山水绘画及至当代禅意空间设计等思想方法上的一个基础。李泽厚先生有一个判断，古希腊追求智慧的那种思辨的、理性的形而上学，是狭义的形而上学。而中国有广义的形而上学，这就是对人的生命价值、意义的追求。古希腊柏拉图学园高挂“不懂几何学者不得入内”，中国没有这种传统。中国印象更多地来源于中国人的价值观。李泽厚在提及“审美形而上学”时说：“中国的‘情本体’，可归结为‘珍惜’，当然也有感伤，是对历史的回顾、怀念，感伤并不是使人颓废，事实上恰恰相反。”

“中国印象”来源于书画。中国的空间营造与诗文绘画是非常紧密的。唐宋间的绘画，多有建筑山水体裁。画者在其中常常流露出对于人居与自然关系的认识，对于故乡虚拟性的表达成为一种常态。有学者曾提出，传为李思训所做的《江帆楼阁图》应该是一组四扇屏风最左一扇，而非全图。这也许就是一种“历史的物质性”。似乎中国人的建筑一定是在自然山水中的，空间由此有开有合，有迎有避。立足处，即怀思起兴之所。建筑的门窗，室内的落地画屏，使空间的分隔更加灵活多变，居住的功能分配与自然山水地形地貌结合度极高。唐宋的绘画史记载过大量的画屏，这些可称为“建筑绘画”的作品大都已消失了，许多研究者发现若干经典作品首先是作为画屏而创作的。这样的画屏，是建筑空间中的“隔”，是目光远去之间的参照物，而其中绘制的建筑以及建筑远处的山水，与现实中的建筑山水形成了一种递进。在这种递进中，建筑本身作为一种审美记忆的情感，也渐渐地成了绘画艺术中的经典。文人乡愁似的山水画在造型上追求“简”，那些画中的林木萧疏，简笔行之，点皴率然，远山逶迤似逐日而去，空气清冽湿润，盘谷足音尚在。

“中国印象”来源于诗文。苏轼在《定风波》中写过，“常羡人间琢玉郎，天应乞与点酥娘。自作清歌传皓齿，风起，雪飞炎海变清凉。万里归来年愈少，微笑，笑时犹带岭梅香。试问

岭南应不好？却道：此心安处是吾乡。”这样的故乡就是不在世间，而在心境。安妥的情感是传承至今的一种文化现象，是人与自然的关系，更是人与人的关系。古人心中的空间概念具有无法替代的神圣性，虽然它并不那么确定。这种有关于印象的“当代性”已不局限于某个特定时期，而是不同时代都可能存在对于生命本源的主动建构。放至当下，也许还意味着人们对于“现今”的自觉反思和超越。人生易老，岁月不居。《红楼梦》里写建筑，常常是实中有虚，虚中有实的。造园之法，即动静之法。中国园林是以文造园的，大观楼是大观园的主楼。“镜花水月”是太虚幻境的一次落实，这种静中之动，是微妙的，也恰能动得人心。贾政与一众清客为大观园中的亭子取名，以水为倚，宝玉取“沁芳”为名，让贾政拈髯点头不语。周汝昌先生按语：“‘沁芳’是宝玉第一次开口题名，仅仅二字却将全园之精神命脉囊括其中。既不粗陋，更显风流，不愧文采二字。”植物与大观园各处人物皆有对应之处。怡红院有花障，更显幽密。有活水源流，花团锦簇，玲珑剔透。有富贵闲人的气息。潇湘馆，前种竹后种芭蕉，清雅，有书卷气。探春的秋赏斋，描绘最为细腻。小园里前种芭蕉后栽梧桐，有其命运的潜兆。室内布置极大气，有黄花梨的大案，豪华的拔步床，充满了士大夫的气息。从符号学的体系来审视，《红楼梦》无非是“归空”与“还泪”两个主题。应该说，每个人心里面都有一个红楼梦，都有一个大观园。这就是典型的“中国印象”，对于室内设计来说，无论是静态的，还是动态的，在更新的方式出现以前，“新古典”与“解析重构”提供了当代设计表达的两个主要渠道。

好设计师一定善于写意，“中国印象”是每位设计师随身携带的遗传基因。我们尊重这种遗传基因的差别，不会因为他们作品的差异而排除其中的一部分。站在中国室内设计的某一处路口上，我们未必能看见很远的地方，但一定要知道我们从何处来。这是编辑这套书的初衷，对于每一位设计师来说，设计作品就是生命与时间的互证。

陈
卫
新





传统风格的精神延展



向传统生活方式的唯美致敬



汕头龙光御海天禧大独栋 < 1 别墅

项目地点 中国，汕头

竣工时间 2017年

设计单位 深圳创域设计有限公司、

殷艳明设计顾问有限公司

主设计师 殷艳明

设计团队 万攀、周燕黎、周宇达、梁深祥

项目面积 10500平方米

摄影师 殷艳明

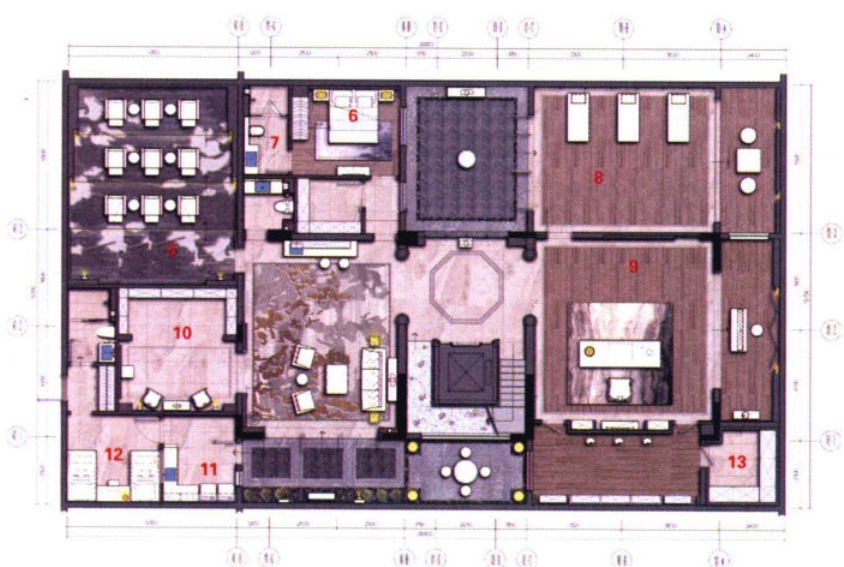
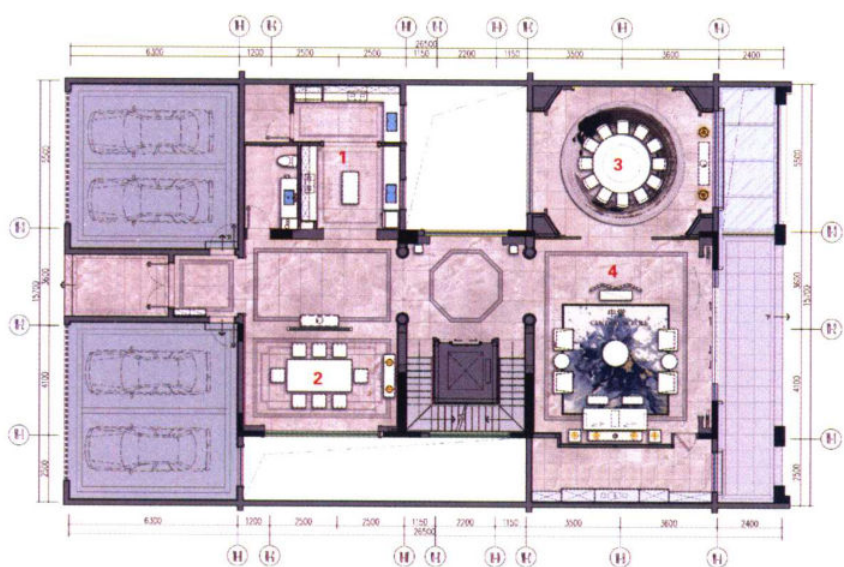
主要材料 玉石、柚木、古铜不锈钢、

皮革、手绘墙纸、

实木地板、艺术砖、

艺术玻璃、贝壳马赛克、

手工羊毛地毯



负一层、负二层平面图

1. 厨房
2. 早餐厅
3. 餐厅
4. 中堂
5. 影音室
6. 客房
7. 卫生间
8. 瑜伽房
9. 书画堂
10. 红酒室
11. 洗衣房
12. 工人房
13. 金库

中国传统居住，讲求聚族而居，既求血亲相交和睦，也讲长幼有序的礼制区分。关于“礼”的生活哲学，不仅体现在言语、行动中，也融合在宅第门厅、庭堂院落之间。本案的中式风格，以中国传统的家族文化为根基，将“三宫制”“前朝后寝”的门庭礼制观念融入现代空间设计，营造世家大宅庄重、显赫、灵动、俊逸的贵族气息。

整栋别墅共有六层。设计师根据大家族的居住要求，划分出合理的功能分区，将公共空间和私人空间有效区隔，并在地下二层娱乐层区的左右两侧分别打造西式生活空间（瑜伽室、雪茄吧、红酒室、影音室）与中式生活空间（收藏室、书画堂），满足主人的多层次需求。

为表现中式传统大宅的精髓，设计师将中国传统疏、密、隔、透的造园手法引入室内空间，整合空间秩序，把握空间节奏，使之开合有序，进退自如。丰富的空间层次递进，横向通透、纵向通达，体现出“中正平和”的东方哲学思想，呈现簪缨世族清雅风情的生活格调。

