

浙江省畜牧兽医局◎组编

浙江省畜禽

遗传资源志

ZHEJIANGSHENG CHUQIN
YICHUAN ZIYUANZHI

浙江省畜禽 遗传资源志

ZHEJIANGSHENG CHUQIN YICHUAN ZIYUANZHI

浙江省畜牧兽医局◎组编

图书在版编目(CIP)数据

浙江省畜禽遗传资源志/浙江省畜牧兽医局组编. —杭州: 浙江科学技术出版社, 2016. 6

ISBN 978-7-5341-6999-1

I. ①浙… II. ①浙… III. ①畜禽—种质资源—概况—浙江省 IV. ①S813.9

中国版本图书馆 CIP 数据核字(2015)第 308417 号

书 名 浙江省畜禽遗传资源志

组 编 浙江省畜牧兽医局

出版发行 浙江科学技术出版社

杭州市体育场路 347 号 邮政编码: 310006

办公室电话: 0571-85176593

销售部电话: 0571-85176040

网 址: www.zkpress.com

E-mail: zkpress@zkpress.com

排 版 杭州大漠照排印刷有限公司

印 刷 浙江海虹彩色印务有限公司

开 本 787×1092 1/16 印 张 14.5

字 数 358 000 插 页 22

版 次 2016 年 6 月第 1 版 2016 年 6 月第 1 次印刷

书 号 ISBN 978-7-5341-6999-1 定 价 80.00 元

版权所有 翻印必究

(图书出现倒装、缺页等印装质量问题,本社销售部负责调换)

责任编辑 李亚学

责任校对 赵 艳

责任美编 金 晖

责任印务 田 文

| 前 言 |

Preface

浙江省位于我国东南沿海,地处南北过渡地带的长江三角洲南翼,属亚热带季风气候。其生态复杂多样,生物资源十分丰富,畜禽品种资源呈现品种多、类型丰富等特点。浙江省是地方畜禽遗传资源大省,列入《浙江省畜禽品种志》(1983年)的地方畜禽品种达34个,其中猪16个、牛4个、羊2个、鸡5个、鸭3个、鹅2个、火鸡1个、长毛兔1个。这些地方畜禽品种是当地人民经过驯养和培育形成的。自改革开放以来,为适应市场和满足人们对肉、蛋、奶等畜产品快速增长的需求,浙江各地又相继引入和培育了不少优良高产畜禽品种,其中引入品种12个,培育品种、配套系及商用组合9个。因此,做好畜禽遗传资源保护与开发利用,对保护生物多样性,实现畜牧业持续、稳定、高效发展,满足人们对畜禽产品种类、质量的更高需求具有重要的战略意义。

生物多样性是人类社会生存和发展的基础,保护生物多样性就是保护我们赖以生存的自然环境。畜禽品种资源是生物多样性的重要组成部分,是培育新品种不可缺少的原始素材,是保持畜牧业可持续发展的宝贵资源。

《浙江省畜禽遗传资源志》是在深入调查、研究的基础上,悉心考证,精心撰写而成,是畜牧业一项重要的科技成果和珍贵史料。本书的出版必将进一步推动浙江省畜禽品种资源的保护与开发利用。

本书的编纂是多系统、多部门通力合作的结果。借此机会,谨向所有指导、支持、参与畜禽遗传资源调查和参与本书编写、修改工作的专家和同志表示衷心的感谢!

目录

Contents

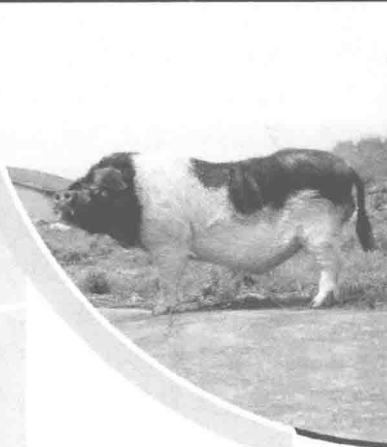
第一章 浙江省畜禽品种资源概况	1
一、自然地理概况	3
二、畜牧业概况	4
三、畜禽遗传资源概况	6
四、畜禽品种特性鉴定及评价	10
五、畜禽遗传资源开发利用状况	12
六、畜产品需求变化对动物遗传资源的影响	13
七、动物遗传资源保护、利用及开发政策与规划	14
八、畜禽资源保护能力状况及建设需求	15
九、畜禽遗传资源的保护和利用重点	18
第二章 家畜	19
第一节 猪	21
一、地方品种	21
金华猪	21
嘉兴黑猪	25
嵊县花猪	28
兰溪花猪	33
仙居花猪	35
淳安花猪	39
龙游乌猪	43
江山乌猪	45
碧湖猪	49
岔路猪	51

二、培育品种	54
浙江中白猪	54
温州白猪	56
三、引入品种	60
长白猪	60
大约克猪	63
杜洛克猪	65
参考文献	67
第二节 牛	71
一、地方品种	71
温岭高峰牛	71
舟山黄牛	76
天台黄牛	79
温州水牛	85
二、培育品种	90
中国荷斯坦牛	90
参考文献	93
第三节 羊	94
一、地方品种	94
湖羊	94
长江三角洲白山羊	103
二、引入品种	109
波尔山羊	109
参考文献	112
第三章 家禽	115
第一节 鸡	117
一、地方品种	117
仙居鸡	117
萧山鸡	121
白羽乌骨鸡	125
白耳黄鸡	128
灵昆鸡	131

龙游麻鸡	135
丝毛乌骨鸡	137
二、培育品种	139
“光大梅岭”土鸡配套系	139
宁海土鸡商用组合	143
绿牧草鸡 WJX 商用组合	145
参考文献	148
第二节 鸭	150
一、地方品种	150
绍兴鸭	150
缙云麻鸭	156
媒头鸭	160
二、培育品种	163
钱江野鸭	163
余姚番鸭	166
参考文献	170
第三节 鹅	172
一、地方品种	172
浙东白鹅	172
江山白鹅	177
永康灰鹅	180
太湖鹅	183
二、引入品种	186
朗德鹅	186
参考文献	188
第四章 特种畜禽	189
第一节 兔	191
一、培育品种	191
浙系长毛兔	191
二、引入品种	199
獭兔	199
新西兰兔	203

参考文献	206
第二节 鸽	207
引入品种	207
美国白羽王鸽	207
第三节 蜜蜂	210
一、地方品种	210
浙江浆蜂	210
浙江中蜂	214
二、培育品种	216
浙农大1号意蜂	216
参考文献	219
附录 浙江省畜禽遗传资源保护名录	220
后 记	222

第一章 浙江省畜禽品种资源概况



畜禽遗传资源是农业资源的重要组成部分,是选育优良畜禽品种的物质基础。浙江省自然地理条件优越,农牧业发展历史悠久,畜禽品种资源丰富,特别是改革开放以来,畜牧业发展迅速,在畜禽品种的改良、选育和杂交利用等方面取得了许多新成果。

一、自然地理概况

浙江省位于我国东南沿海,地处南北过渡地带的长江三角洲南翼,位于东经 $118^{\circ}\sim 123^{\circ}$ 、北纬 $27^{\circ}05'\sim 31^{\circ}11'$,东临东海,南邻福建,西接安徽、江西,北连上海、江苏。浙江省东西和南北的直线距离均为450 km左右,土地面积为10.18万 km^2 ,仅占全国土地总面积的1%左右。

浙江省地势西南高、东北低,自西南向东北倾斜,呈阶梯级下降。主要山脉都呈西南—东北走向,自北而南有天目山、仙霞岭—天台山、洞宫山—括苍山。山脉的走向正好与大气环流成正交,对寒潮和台风都有一定的屏障作用。山脉一直延伸到东海,露出水面的山峰构成半岛和岛屿。西南部为平均海拔800 m的山区,1500 m以上的山峰大都集中于此,龙泉市境内的黄茅尖(海拔1929 m)为省内最高峰;中部多为500 m以下的丘陵,大小盆地错落,分布于丘陵、山地之间;东北部为冲积平原,地势低平,土层深厚,河网密布。全省境内多山地,少平原,丘陵、山地占70.4%,平原占23.2%,河流和湖泊占6.4%。主要水系有钱塘江、曹娥江、甬江、椒江、甌江、飞云江、鳌江、苕溪及京杭大运河等,河流水量丰富,但源短流急,年径流量平均为914亿 m^3 。湖泊有淳安千岛湖、嘉兴南湖等。浙江省海域广阔,面积大于500 m^2 的海岛有3061个,是全国岛屿最多的省份,其中面积495.4 km^2 的舟山岛为我国第四大岛。浙江省海岸线漫长而曲折,北起平湖市的金丝娘桥,南至苍南县的虎头鼻,海岸线总长6486.24 km,居全国首位,其中大陆海岸线2200 km,居全国第5位。浅海大陆架海域面积22.37万 km^2 ,相当于陆地面积的2倍多。浙江省疆域全貌系由“七山一水二分田”和比内陆大一倍多的海域所构成。

浙江省属亚热带季风气候,四季分明,光照充足。冬季受蒙古高压控制,多西北风,以晴冷、干燥天气为主,为少雨、低温季节;夏季受太平洋副热带高压控制,以东南风为主,虽然水汽充沛,但缺乏大规模的致雨条件,为少雨、高温、强光照季节;春、秋季则为过渡时期,气旋活动频繁,锋面雨甚多,冷暖变化较大。全省平均温度 $15\sim 18^{\circ}\text{C}$;最冷月为1月,平均温度 $2.5\sim 7.5^{\circ}\text{C}$;最热月为7月,平均温度 $26.5\sim 29.5^{\circ}\text{C}$ 。无霜期230~270 d,年平均降水量1100~1900 mm,5、6月为集中降雨期。西南部山地降水较多,年平均降水量最高可达2200 mm。浙江省年平均水资源总量为937亿 m^3 ,按单位面积计算,居全国第四位,但人均水资源拥有量仅2004 m^3 ,低于全国人均水平。由于水热条件在大部分地区和时间范围内配合良好,为发展以连作稻为主的一年多熟制生产以及桑、茶、麻、竹等各种茎叶类作物的生长提供了有利的条件。但是由于季风在年度之间出现迟早、强弱差异,常出现气温反常或雨水失调现象,以致造成比较频繁的灾害性天气。

浙江省土壤以黄壤、红壤和水稻土为主。黄壤主要分布在海拔500(浙北)~800

(浙南) m 以上的丘陵山地,红壤主要分布在 500~800 m 以下的丘陵和山麓地带,水稻土在平原和河谷地区都有分布,盐土和脱盐土呈狭长的带状分布于滨海地带。此外,紫色土和石灰性土壤也有零星分布。

浙江省森林覆盖率达 59.4%。经济林以茶园、桑园、油茶林、果园为主,其中茶、桑、柑橘等闻名中外。树种资源丰富,素有“东南植物宝库”之称。野生动物种类繁多,有 123 种动物被列入《国家重点保护野生动物名录》。

二、畜牧业概况

改革开放以来,浙江省畜牧业发展迅速。2008 年全省畜牧业总产值 418.86 亿元,占农业总产值的 23.53%。肉类总产量 196.59 万 t,奶类产量 22.13 万 t,禽蛋产量 61.50 万 t,蜂蜜产量 8.53 万 t,兔毛产量 0.17 万 t,绵羊毛产量 0.16 万 t。在肉类生产结构中,猪肉占主导地位,2008 年猪肉产量 147.71 万 t,占肉类总产量的 75.14%,但呈逐步下降趋势,禽肉等其他肉类有所增加。2008 年肉鸡存栏 5376.35 万羽,出栏 17042.46 万羽,分别比 2001 年增长 24.87% 和 81.95%。2008 年浙江省羊肉产量 3.81 万 t,兔肉产量 0.99 万 t。浙江省各级政府重视畜牧业生产,特别是近 20 年来出台了一系列鼓励畜牧业发展的方针政策,调整生产关系,改革流通体制,改善经营管理,增加科技投入等,使畜牧业得到了前所未有的快速发展,生产结构和区域布局得到优化,综合生产能力显著增强,畜牧业产值从 300 亿元左右上升到接近 1500 亿元,初步构建起农牧结合、生态循环和第一、二、三产业协调发展的现代畜牧业经济结构。

1. 优势特色畜产品区域初步形成,生产结构不断优化

通过实施畜牧业“西进东扩”战略和优势畜产品区域布局规划,提升了浙西、浙北等畜牧业主产区的产业档次,发挥了浙东南地区的资源优势,使特色畜牧业发展迅速,由此带动了浙江省畜牧业总量稳定增长和区域协调发展。通过宏观引导和政策调控,重点培育特色优势畜产品和优势产区,形成了优势畜产品区域布局。生猪产业以嘉兴、杭州、金华和衢州为集中产区,四市出栏肉猪占浙江省肉猪总出栏量的 65% 左右,形成了沪杭甬铁路沿线、杭金衢铁路沿线、东南沿海地区 3 条优质猪生产带。优质肉鸡生产主要分布在以仙居、温岭、宁海、衢江、安吉、常山、开化等县(市、区)为代表的山坡地、茶园、果园放养鸡生产区,以余杭、临安、德清、海宁、萧山等县(市、区)和绍兴市等为代表的大型养殖企业和桑园放养鸡为主体的集约化生产区,以温岭、玉环、江山等县(市、区)为主体的白羽乌骨鸡生产区。蛋鸭生产以镇海、宁海、奉化、三门、乐清、嘉善、桐乡、余杭、萧山、绍兴、诸暨、上虞、德清等水网地带和浙中西部的缙云、兰溪、龙游等县(市、区)为重点产区,饲养量占浙江省的 90% 以上。90% 以上的奶牛饲养在金华、杭州、温州、宁波四大城市的城区及附近郊县,金华市为奶牛生产最集中地区,全市奶牛存栏 3.34 万头,占浙江省存栏总数的 41.56%。长毛兔生产带主要布局在嵊州、新昌、慈溪、余姚、平

阳、海盐、海宁7县(市),年存栏100万只以上,占总存栏数的47%。獭兔生产主要分布在南浔、慈溪、镇海、象山、余姚等县(市、区),年出栏獭兔150万只以上,占总出栏量的55%。肉兔生产主要分布在文成、泰顺、苍南、桐庐4县,年出栏肉兔130万只以上,占总出栏量的56%。湖羊生产主要分布在太湖流域,集中在嘉兴、湖州及杭州市的余杭区。养蜂业主要分布在江山、慈溪、兰溪、桐庐等县(市),其饲养量约占浙江省的50%。在畜产品加工方面,形成了杭州、绍兴和宁波的羽绒加工优势区,温州、海宁和桐乡的皮革加工优势区,桐庐、江山的蜂产品加工特色区域,畜牧业生产和加工的区域化发展优势正在逐步显现。通过实施畜牧业外向型拓展工程,建立了一批生猪、蜂产品、兔毛和羽绒等生产和加工基地,每年外销生猪300多万头、家禽6000万羽,羽绒、兔毛和蜂产品等畜产品的出口外销额均居全国首位。

2. 畜牧业生产方式逐步转变,综合生产能力显著提高

浙江省积极推行现代畜禽养殖方式,畜禽养殖规模化、生态化、标准化、产业化程度不断提高。至2008年年底,浙江省出栏万头以上的规模化养猪场已达131家,建立畜牧生态示范小区675个,生猪、奶牛和家禽的规模化程度分别达到78.41%、94.73%和87.50%。生猪、蛋禽和兔子的生产水平均属全国领先。生猪出栏率达到167%,高出全国平均水平34个百分点;奶牛年产量达到全国中上水平;长毛兔产毛量、蜂王浆产量、绍兴鸭产蛋量已达到世界领先水平;湖羊产羔率、种猪主要生产性能处于全国先进水平。浙江省畜禽生态化养殖发展迅速,各地积极推广种养结合、养养结合等生态循环技术,探索并建立了“园地、山地养鸡”“稻鸭共育”“猪—沼—渔—果”“猪—湿地—鱼塘”等畜禽生态养殖模式。规模化养殖场初步实现了畜禽排泄物资源化利用和无公害排放,浙江省畜禽排泄物资源化利用水平已超过85%,比全国高30个百分点。畜禽标准化生产全面推行,基本建立了畜禽行业标准和与企业标准相配套的畜牧业标准体系。至2008年年底,有无公害畜产品生产基地658个,生产生猪580万头、家禽1.53亿羽,分别约占浙江省生产总量的28%和55%,获得绿色食品证书的产品有26个。

浙江省围绕生猪、家禽、禽蛋、蜂业、奶业、兔业、湖羊、饲料、兽药等子产业,着力构建产销一体化的优势产业链,培育10个畜牧业强县和20个强镇,培育省级以上畜牧业产业化骨干农业龙头企业40多家、加工企业1600多家、畜牧专业合作组织944个,拥有知名品牌40多个。2008年,浙江省饲料兽药业产值达210亿元,畜产品加工业产值超800亿元,畜产品出口额超过20亿美元,已初步形成了以大型批发市场为龙头、专业市场为骨干、集贸市场为基础的畜产品市场体系和电子商务、网上交易、拍卖等现代交易渠道,浙江省约7%的畜产品直接进入城市超市、连锁店等现代商业渠道,45%左右的畜产品实现了订单化生产。

3. 畜禽遗传资源得到有效保护、开发和利用

浙江省利用耐粗饲、适应性和抗病力强的畜禽地方品种资源,培育出了一批适应市

场需要的新品种、新品系。以种猪为主的畜禽良种繁育体系基本形成,金华猪、嘉兴黑猪、绍兴鸭、湖羊、白耳黄鸡等优良地方品种得到了选育提高,绍兴鸭、长毛兔、蜜蜂等种质达到世界领先水平,生猪、家禽种质在国内领先。6个畜禽原种基地被列入农业部良种工程项目,3项研究课题被列入科技部跨越计划或成果转化项目,其中“优质猪新品系选育”被列入国家“十五”攻关课题,“猪肉肉质性状分子标记遗传效应分析”被列入国家“863”计划,绍兴鸭遗传资源研究开发等6个项目获浙江省科技进步奖或农业部丰收奖。一系列科技成果的转化、推广和应用有效地推动了浙江省种畜禽生产水平的提高。

三、畜禽遗传资源概况

1. 畜禽遗传资源多样性状况

浙江省畜牧业发展历史悠久,主要畜禽品种和产品已成为人们必需的生产和生活资料。在余姚河姆渡(距今约7000年)、桐乡罗家角(距今约7000年)和马家浜的新石器时代遗址中,均发现水牛角、猪头骨、陶猪和野鸭头骨等,证明在约7000年前人类已经驯化了各种畜禽。《越绝书》记载在春秋时期(越王勾践时期)有“豕山”和“鸡山”,畜牧场被称之为“山”,可见当时饲养规模之大。

由于浙江各地不同的地理、生态、气候条件及生活习惯,而且长期以来经过广大劳动者的驯养和精心选育,形成了独特、丰富多彩的畜禽品种资源。杭嘉湖平原早在唐代就以产粮著称,因需大量有机肥,在盛产粮食的南湖、嘉善、平湖等地养猪业甚为发达,因此该地区是嘉兴黑猪的中心产区。在蚕桑生产中心的南浔、德清、桐乡、海宁等地,因引入饲养北方绵羊获得成功,与植桑密切结合形成了如今的湖羊。宁绍平原(包括萧山)的自然条件与杭嘉湖类似,由于棉田面积大、人口多,粮食相对紧张,养猪饲料不足,生猪发展较慢,但区内河浜纵横成网,湖泊星罗棋布,自古以来就是秋来春去的野鸭栖息之地。河姆渡遗址中野鸭头骨的发现,证明该地区是浙江省家鸭的起源地。如今该地区养鸭数量特别多,是蛋用鸭——绍兴鸭的中心产区。浙东沿海及舟山海岛,饲草丰茂,养鹅业盛行,在1600年前就有饲养白鹅的记载,沿海各县已成为今日浙东白鹅的主要分布地带。萧山瓜沥等砂壤地区,饲料丰富,有放养鸡的条件,是萧山鸡的中心产区。温台平原位于东南沿海,气候温暖,雨量充沛,无霜期长,但由于人均耕地不到半亩(1亩=667 m²),粮食紧张,养猪业不发达,猪种有虹桥猪、潘郎猪、北港猪等小型品种,多以脂用型为主,但该地区沿海饲草丰茂,育成了温州水牛。金衢盆地地处浙江中部,四面环山,中部为河谷平原和低丘缓坡,地形起伏,缺水易旱,热量资源丰富,历史上形成了绿肥(春粮)—早中稻—秋杂粮或春粮—豆类—秋杂粮的耕作制度,猪饲料资源丰富,因此养猪业发达,育成了肉质鲜美的金华猪、兰溪花猪,以及断奶早、早熟易肥的龙游乌猪、江山乌猪。在浙东丘陵盆地,多以春花—双季稻或春花—早稻—秋杂粮为主,培育了嵊县花猪、仙居花猪和仙居鸡小型蛋用鸡。浙南、浙西山区是浙江省林业基地,由于受粮

食不足的限制,养猪业不发达,但饲草资源丰富,发展草食牲畜条件较好,同时种植番薯历史较久,既弥补了口粮不足,又解决了猪育肥时的饲料问题,因此培育的猪种皆偏于脂用型,如雅阳猪、碧湖猪等。另外,黄牛体形因分布地区不同而有所差异,山区最小,丘陵稍大,平原更大,滨海最大,如山区的天台黄牛体形小巧,俗称“小狗牛”,舟山黄牛、温岭高峰牛都是体形较大的滨海型黄牛品种。

根据品种资源调查,浙江省畜禽遗传资源主要有猪、鸡、鸭、鹅、特禽、黄牛、水牛、奶牛、绵羊、山羊、兔、蜂 12 个物种,共计 55 个品种和类群(见下表),其中地方品种(类群) 34 个(占 61.82%)、培育品种 9 个(占 16.36%)、引入品种 12 个(占 21.82%)。

浙江省畜禽遗传资源状况

		地方品种	培育品种	引入品种	合计
畜禽遗传资源	猪	10	2	3	15
	鸡	7	3		10
	鸭	4	1	1	6
	鹅	4		1	5
	特禽	1		2	3
	黄牛	3			3
	水牛	1			1
	奶牛			1	1
	绵羊	1			1
	山羊	1		1	2
	兔		3	2	5
	蜂	2		1	3
总计		34	9	12	55
比例/%		61.82	16.36	21.82	100

2. 畜禽遗传资源保存现状

(1) 畜禽物种和品种受威胁状况

近 20 多年来,浙江省畜禽遗传资源状况已发生了较大变化,浙江省除金华猪、嘉兴黑猪、湖羊、仙居鸡、绍兴鸭、缙云麻鸭、浙东白鹅等一些地方畜禽品种仍保持较大群体数量外,其他许多地方畜禽品种的群体数量均有不同程度的下降,有的还出现濒危倾向。

基本灭绝资源:虹桥猪、雅阳猪、潘郎猪、北港猪。

濒临灭绝资源:兰溪花猪、江山乌猪、碧湖猪、淳安花猪、岔路猪、舟山火鸡。

濒危品种资源:嵊县花猪、龙游乌猪、仙居花猪、温州白猪、温岭高峰牛、舟山黄牛(北沙牛)、萧山鸡、灵昆鸡、永康灰鹅、浙江中蜂。

畜禽遗传资源群体数量下降的因素是多方面的。如因某些地方品种生产性能不适应市场需求,对其保护和开发利用不够,故采用引入品种简单代替或盲目杂交改良;有的地方对地方畜禽品种资源的特性认识不足,对地方畜禽品种保护投入不足,保护设施薄弱,保护方法单一,导致一些地方畜禽品种群体数量下降,甚至濒临灭绝。

(2) 畜禽遗传资源中的重点保护对象

2006年6月,农业部公布了138个国家级重点保护畜禽品种,其中浙江省地方畜禽品种中有金华猪、嵊县花猪、白耳黄鸡、仙居鸡、绍兴鸭、温州水牛、温岭高峰牛、湖羊8个品种。在重点保护上述国家级畜禽品种的同时,嘉兴黑猪、长江三角洲白山羊、浙东白鹅、太湖鹅、浙系长毛兔、浙江中蜂等特性与特征明显、分布广、影响面大的地方畜禽品种被列入《浙江省畜禽遗传资源保护名录》并加以重点保护。

(3) 保护畜禽品种的相关政策

畜禽遗传资源保护是一项长期性、公益性、社会性的事业。在畜禽品种保护法律法规及政策制度方面,国家已制定《中华人民共和国畜牧法》。《中华人民共和国畜牧法》把畜禽遗传资源保护作为重要的内容纳入其中,明确了保种工作的法律责任,做到有法可依。近年来,浙江省对种畜禽保护和管理的工作非常重视,出台并实施了《浙江省种畜禽管理办法》,对种畜禽生产经营进行规范和管理。成立了浙江省畜禽遗传资源管理委员会,制定、公布了《浙江省畜禽遗传资源保护名录》,强化了畜禽遗传资源保种场、保护区、基因库的建设。保种区内严格控制外来畜禽品种的引入,禁止畜禽品种资源保种群(场)内擅自进行任何形式的畜禽品种杂交,确因育种需要进行畜禽品种杂交时,必须报畜牧行政主管部门批准;组织县(市、区)对畜禽品种资源进行普查、鉴定和监测,并提出保护措施;开展种畜禽质量监测,实行畜禽良种登记和性能测定,促进品种质量的提高;加强种畜禽销售市场监督管理,杜绝无证生产、经营和销售假冒伪劣种畜禽行为,保障种畜禽市场的良好秩序。

(4) 畜禽遗传资源管理机构

为加强畜禽品种资源保护和管理,成立了浙江省畜禽遗传资源管理委员会,其主要任务是协助农业行政管理部门做好畜禽遗传资源管理。为便于开展工作,浙江省畜禽遗传资源管理委员会挂靠浙江省畜牧兽医局。市、县畜牧兽医行政管理部门均将种畜禽管理工作列为本部门的重要职责,纳入各级畜牧兽医局或农业行政执法管理机构管理中。

(5) 畜禽遗传资源保护方法

目前畜禽品种资源保护主要采取两种方式,即原产地保护和异地保存,两种方式互为补充。

原产地保护:在资源原产地建立保种场和保护区进行活体保存。资源原产地制定相关的保护政策,从而禁止外来品种杂交,科学、有效地选种、选配,避免近交等。同时,

省财政及市县财政拨款扶持建设地方畜禽品种资源场。21世纪初,新建绍兴鸭繁育场1个、湖羊繁育场4个、金华猪繁育场3个、金华猪纯种保护区10个、仙居鸡纯种保护区4个,嘉兴黑猪、嵊县花猪、兰溪花猪、江山白羽乌骨鸡等12个地方畜禽品种也建立了保种繁育场,这些品种得到保存,地方良种品质显著提高,并通过性能测定进一步研究地方品种的特性与特征。

异地保存:浙江省地方畜禽品种大多采取原产地保护,只有少数品种迁移出原产地建场进行保护。目前已建成浙江光大种禽业有限公司家禽活体基因库,保存11个品种、23个纯系、35000羽种群的优质鸡基因。对温岭高峰牛等数量急剧减少的国家级保护品种,运用现代生物技术制作颗粒冷冻精液5400头、细管冻精555支、有效胚胎160个,送农业部畜禽品种资源基因库保存。

(6) 畜禽遗传资源保护工作进展

为了摸清浙江省畜禽品种资源情况,在农业部的统一领导和组织下,在20世纪80年代初曾开展过一次较大规模的畜禽品种资源调查,基本摸清了浙江省畜禽品种资源状况,编写了《浙江省畜禽品种志》,列入《浙江省畜禽品种志》的地方畜禽品种有34个,比较全面地介绍了畜禽遗传资源情况。多年来,有关部门加强对畜禽品种资源的基础研究,重点对绍兴鸭、湖羊、金华猪等畜禽品种开展了种质特性和遗传距离测定等方面的系统研究,并在畜禽系统保种理论和保种方法研究等方面取得了一定的成果,为进一步开展畜禽品种资源的保存工作提供了科技支撑。

为做好地方畜禽品种资源的保护工作,浙江省各级相关部门投入了大量资金,建立了优良地方品种资源场。从1999年开始,实施了畜禽种苗工程,建立了一批地方品种保护场,有计划地开展了保种选育工作。根据“重点、濒危、特定性状”的保护原则和急需保护品种资源的分布情况,各级财政拨出专项经费用于保护畜禽遗传资源。浙江省现有地方畜禽品种保种场185个,呈现保种主体多元化、保种方式灵活多样的特点:一是国有事业保种场模式,国有事业保种场是企业化管理的事业单位,保种经费每年由浙江省财政划拨,市、县财政补助解决,其中国家级畜禽保护品种申请农业部保种经费扶持;二是工商企业投资控股的保种场模式,工商企业投资控股的保种场是由国有事业种畜禽场转制或由工商企业收购形成的开发型保种模式,现已占浙江省保种场的55%以上,金华猪、绍兴鸭、仙居鸡、湖羊、长毛兔等品种的保种和开发利用均属此种模式;三是畜禽活体基因库保种模式,已建立国家级优质鸡基因库——浙江光大种禽业有限公司,收集保存了白耳黄鸡等地方良种鸡品种11个、纯系23个、种群35000羽。此外,对温岭高峰牛等数量急剧减少的国家级保护品种,制作了一批冻精和冷冻胚胎进行紧急保种。

为使丰富的畜禽品种资源优势转化为经济优势,在加强品种资源保护的同时,开展了畜禽品种的选育和产业化开发,使许多畜禽地方品种的主要生产性能有了较大的提高。多年来,运用现代育种技术和手段,选育了一大批专门化品系和新品种,主要有浙系长毛兔(嵊州系、镇海系、平阳系)、梅岭土鸡、宁海土鸡商用组合、绿牧草鸡WJX商用