

MRTHODS AND EXAMPLES  
OF LANDSCAPE CONCEPTUAL DESIGN

# 景观概念设计

黄婷 著

## 创作方法与实例

中国林业出版社  
China Forestry Publishing House



METHODS AND EXAMPLES  
OF LANDSCAPE CONCEPTUAL DESIGN

# 景观概念设计

创作方法与实例

黄婷 / 著

中国林业出版社

图书在版编目 (C I P) 数据

景观概念设计创作方法与实例 / 黄婷著. — 北京: 中国林业出版社, 2019.5

ISBN 978-7-5219-0079-8

I. ①景… II. ①黄… III. ①景观设计 IV. ①TU983

中国版本图书馆 CIP 数据核字 (2019) 第 094617 号

---

中国林业出版社·建筑分社

责任编辑: 纪亮 樊菲

---

出 版: 中国林业出版社 (100009 北京市西城区德内大街刘海胡同 7 号)

网 站: <http://www.forestry.gov.cn/lycb.html>

印 刷: 北京中科印刷有限公司

发 行: 中国林业出版社

电 话: (010) 8314 3610

版 次: 2019 年 7 月第 1 版

印 次: 2019 年 7 月第 1 次

开 本: 1/16

印 张: 13

字 数: 300 千字

定 价: 78.00 元

## 作者简介



**黄婷**，1981年9月出生，女，汉族。2001年进入广西大学学习，2005年获林学院园林专业学士学位，2009年获林学院森林培育专业硕士学位，2010年在中国林科院热带林业实验中心科技处工作，2011年至今为广西大学行健文理学院理工学部风景园林专业教师。迄今，发表景观规划设计论文20余篇；拥有外观专利15项；负责完成广西高等教育本科教育改革工程重点项目1项、广西壮族自治区高等学校科学研究重点项目1项以及20余项景观规划与设计工程项目；指导学生设计作品荣获“园冶杯”大学生国际竞赛景观规划组二等奖2项，指导国家级大学生创新创业项目2项，区级大学生创新创业项目6项；参与广西壮族自治区区级创新创业教学团队，参与编写著作《创新与创业指导》；曾获“园冶杯”大学生国际竞赛优秀组织奖，荣获广西民办教育优秀教师称号。



生态文明建设功在当代、利在千秋。党的十八大提出大力推进生态文明建设，努力建设美丽中国的战略部署，把生态文明建设提升到突出的战略地位，融入经济建设、政治建设、文化建设、社会建设的各方面和全过程，形成中国特色社会主义事业“五位一体”的总体布局，将生态文明建设写入党章而成为党的行动纲领。党的十九大更是把生态文明建设提高到新的高度，提出把建设生态文明作为中华民族永续发展的千年大计，推动人与自然和谐发展的新时代中国特色社会主义现代化建设新格局，建设美丽中国。风景园林是新时代生态文明建设的重要载体，是能够满足人民群众对优良生态产品和美好人居环境质量需求的主要形式之一。

改革开放 40 多年来，随着我国经济社会的发展和城镇化进程的加快，中国风景园林事业发展迅猛，为城乡人居环境建设作出了巨大的贡献。在生态文明和美丽中国建设的新时代，我国经济社会发展仍急需大量风景园林行业的应用型人才，需要一系列能够适应风景园林建设的优秀专业书籍，以确保新时代一流风景园林专业教育之需。

黄婷同志硕士研究生毕业后任职于广西大学行健文理学院，主要从事风景园林（景观学）专业的教学和研究工作。该同志认

真学习，勤奋工作，敢于实践，勇于创新，在完成繁重教学工作的同时，先后主持和参与了一批风景园林工程可行性研究和规划设计项目，提高了自己的专业理论水平和实践技能。为适应新时代一流风景园林专业教育形势，改进风景园林专业应用型人才培养方法，构建特色鲜明的多元化教学体系，引领景观设计初学者少走弯路，黄婷同志以科学而独特的眼光，在阅读、参考和借鉴国内外学者大量文献的基础上，结合自己十年风景园林专业教学工作体会和规划设计实践思考，编写了《景观概念设计创作方法与实例》一书。该书阐述了景观设计法则、概念与形式、设计模块训练（基本设计元素、空间构成、平面拓图+平面转空间、方案组织、板绘景观方案构思五大设计模块）的详细内容，最后展示了实际设计案例。

青年风景园林工作者是助力生态文明与美丽中国建设以及风景园林事业创新驱动的主力军，学界业界理应对他们多加呵护和扶持，努力激发他们的创新热情和创造活力。该书凝聚了黄婷同志的心血，是一名青年风景园林师创新实践的一份沉甸甸的成果，内容丰富，素材新颖，图文并茂，简明易懂，可读性和实用性均较强。但由于作者理论水平还有限，且是初次编撰书籍，故书中或许还有值得商榷之处。我深望广大读者以包容和发展的眼光去阅读此书，从中汲取有益的营养。同时，对书中不足甚至可能错误之处，也热盼读者不吝指教。

和太平

2019年4月13日于南宁



美国风景园林师学会定义：“风景园林规划设计是一门对土地进行规划、设计和管理的艺术，它合理地安排自然和人工因素，借助科学知识和文化素养，本着对自然资源保护与管理的原则，最终创造出对人有意义、使人愉快的美好环境。”任何艺术和设计学科都具有特殊的、固有的表现手法，风景园林规划设计也不例外。艺术家和设计师正是利用这些手法将其目标、思想、概念和情感转化成一个个实际形象。

本人在十年风景园林从业实践中，先后主持一批规划设计项目，也多次参加规划设计方法与技能的学习培训。在不断地实践应用中提升自身专业综合能力，并归纳总结出一套高效的景观概念设计创作方法，同时把这套方法应用于风景园林专业设计教学和实践项目中，让学员和从业者找到正确和高效的设计方法。读者按照本书设计训练模块进行模拟训练，可以快速提高设计技能，并可以从实践中得到设计启示和参考。本人希望把这些方法分享给读者，让更多的景观设计从业者受益，于是编撰了《景观概念设计创作方法与实例》这本拙作。

书中运用了优秀的景观方案临摹和创作作品，详细诠释了设计法则的要点；用从概念到形式的推演方法系统训练如何把概念转化为不同主题的组织形式，从而全面

提高方案构思和推演的能力；运用五大设计模块训练让学员从方案元素到空间构成，从平面构成到立面表达，从局部展示到整体方案呈现，全方位系统训练设计人员的方案创作能力。书中详细介绍了训练模块的要求和方法，并展示一批设计训练成果；同时运用数字技术板绘来展示方案设计创作的全过程及设计成果；最后展示了七个运用这套景观概念设计方法完成的景观规划设计项目方案成果。本书分为四个部分：景观概念设计法则、概念与形式、五大设计模块训练、实际项目案例展示。其中，设计模块训练包括：①基本设计元素的训练；②空间构成训练；③平面拓图+平面转空间训练；④方案组织训练；⑤板绘景观方案构思训练。

本书为风景园林、园林、环境艺术设计等专业学生以及风景园林规划设计初级从业者提供了大量景观概念设计实操案例和一套翔实的设计方法，希望读者潜心研究，共同进步。本书在编写过程中除引用本人规划设计成果外，还引用了教学实训项目中的优秀成果，在此谨向有关创作者和单位深表感谢！同时感谢广西大学行健文理学院对本书出版给予教材立项并资助部分资金。感谢余凤鹏老师的手绘与板绘培训，并提供板绘案例。感谢郑静师妹对本书排版工作给予的大力帮助。特别感谢广西大学林学院和太平教授不吝为本书作序。

由于时间仓促，编者水平有限，书中难免有疏漏和不妥之处，望广大读者和同行多多批评并多提宝贵意见，特此感谢！

黄婷

2019年4月

# 目录

## Contents

### 01

## 设计法则

### DESIGN PRINCIPLES

- 1.1 七条统一法则 / 02
- 1.2 六条变化法则 / 05
- 1.3 五条和谐法则 / 08
- 1.4 法则应用 / 10

### 02

## 从概念到形式

### FROM CONCEPT TO FORM

- 2.1 案例创作方法 / 22
- 2.2 案例创作应用 / 24
- 2.3 实例分析——乐业兰花温室及其展园景观规划设计方案创作 / 28

### 03

## 五大设计模块训练

### FIVE DESIGN MODULE TRAINING

- 3.1 模块训练一——基本设计元素的训练 / 38
- 3.2 模块训练二——空间构成训练 / 41

- 3.3 模块训练三——平面拓图 + 平面转空间训练 / 44
- 3.4 模块训练四——方案组织训练 / 51
- 3.5 模块训练五——板绘项目景观方案临摹训练 / 108

### 04

## 实际项目案例展示

### DEMONSTRATION OF ACTUAL PROJECT CASES

- 4.1 广西雅长保护区兰花科普园景观规划设计 / 120
- 4.2 广西雅长保护区兰花科普展示园景观规划设计 / 155
- 4.3 广西雅长保护区兰花科普园温室景观规划设计 / 168
- 4.4 广西木论国家自然保护区温室景观规划设计 / 175
- 4.5 湖南湘潭和园小区景观规划设计 / 181
- 4.6 广西百色泰安小区景观规划设计 / 189
- 4.7 广西防城港河西文化广场景观规划设计 / 196

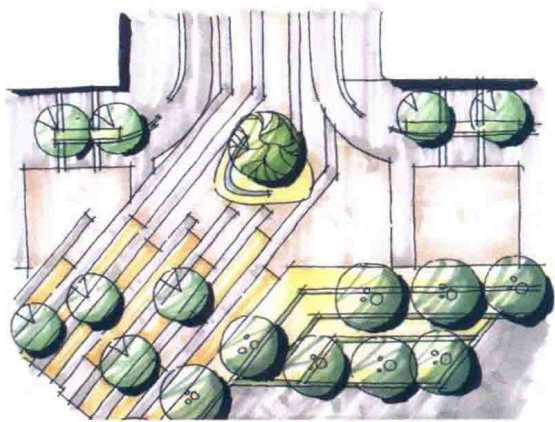


**DESIGN PRINCIPLES**  
**设计法则**

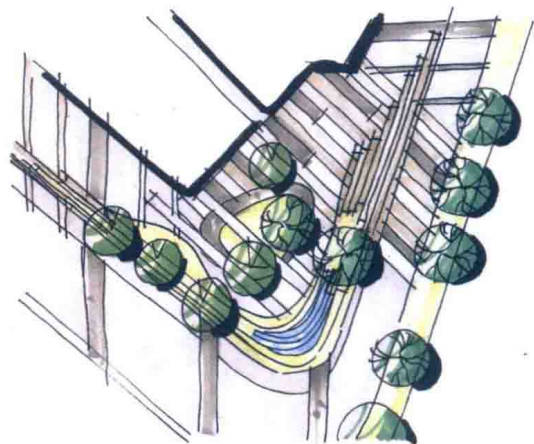
## 1.1 七条统一法则

### 1.1.1 统一法则一：平行

画面中的相邻线条在关系上应以和谐的形态出现，避免图纸上线条毫无条理地出现多个方向。



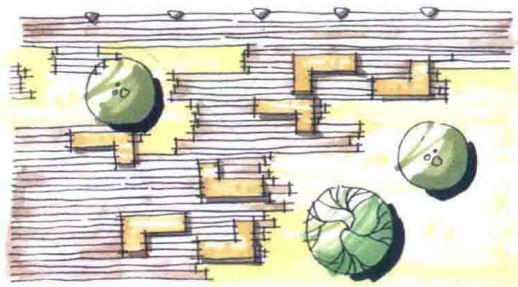
▲图 1-1 平行法则构图一(陈铭沛 改绘)



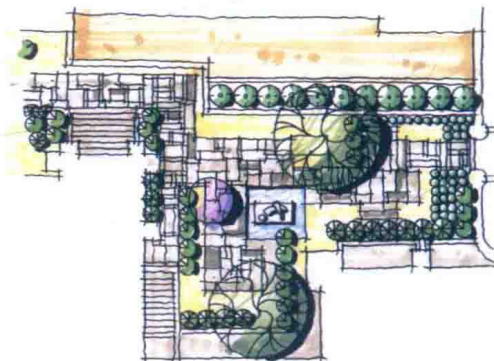
▲图 1-2 平行法则构图二(陈铭沛 改绘)

### 1.1.2 统一法则二：垂直

垂直相交的两条线条，存在一种直接明了的互动关系，具有稳定的平衡感，配合平行线条易于组建空间骨架。



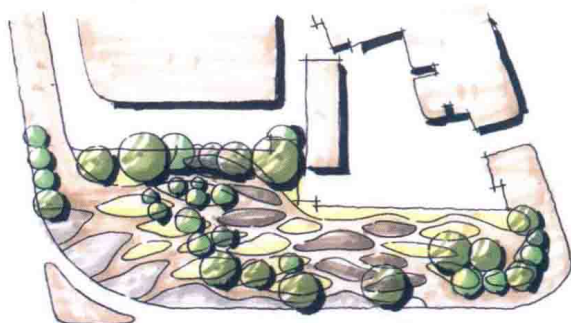
▲图 1-3 垂直法则构图一(陈铭沛 改绘)



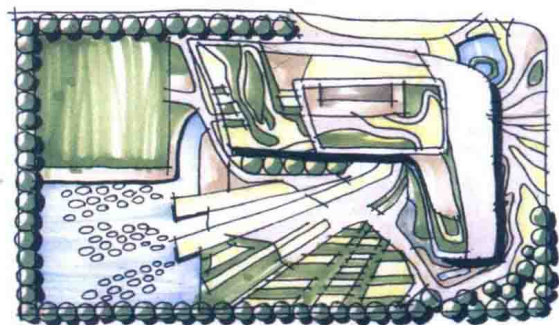
▲图 1-4 垂直法则构图二(陈铭沛 改绘)

### 1.1.3 统一法则三：收于一点

多条相邻线条共同收于一点，具有很强的指向性及规律性，更易于聚焦视线，提高复杂图形中的可识别性。



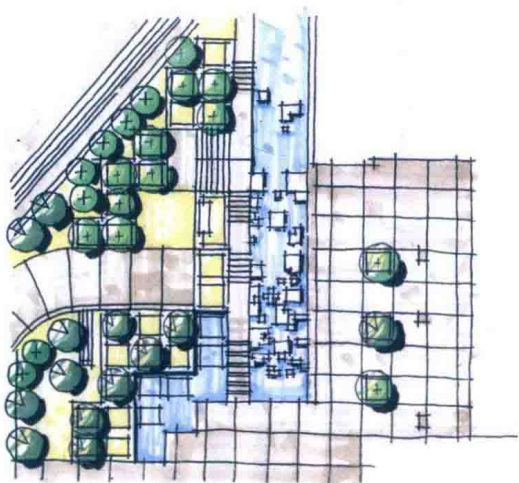
▲图 1-5 收于一点法则构图一(陈铭沛 改绘)



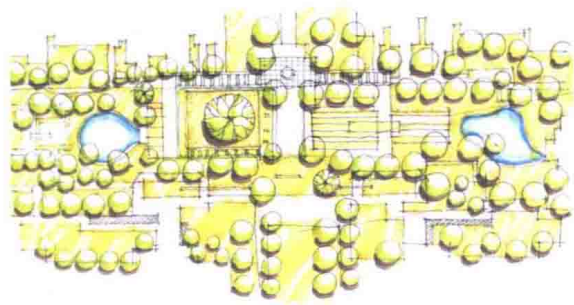
▲图 1-6 收于一点法则构图二(陈铭沛 改绘)

### 1.1.4 统一法则四：对齐

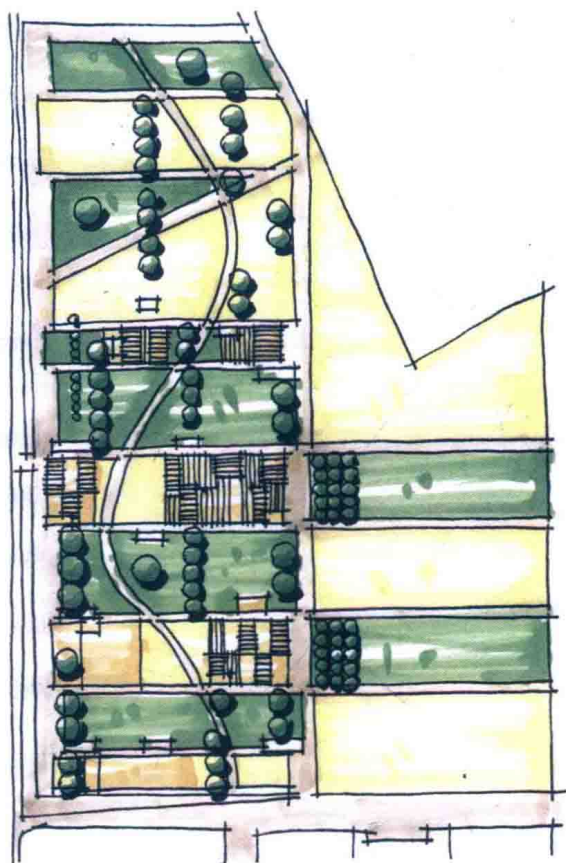
空间要素可重复出现形成序列，注重边界的对齐，在视觉上形成有组织、成体系的构图效果。



▲图 1-7 对齐法则构图一（陈铭沛 改绘）



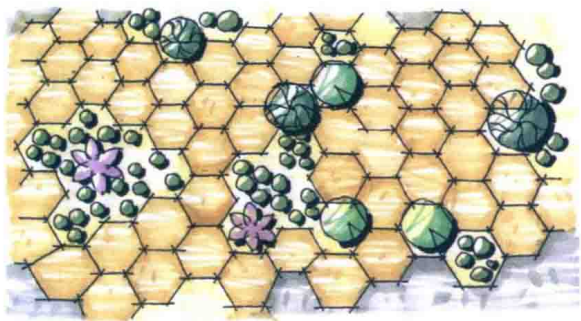
▲图 1-8 对齐法则构图二（唐艺超 改绘）



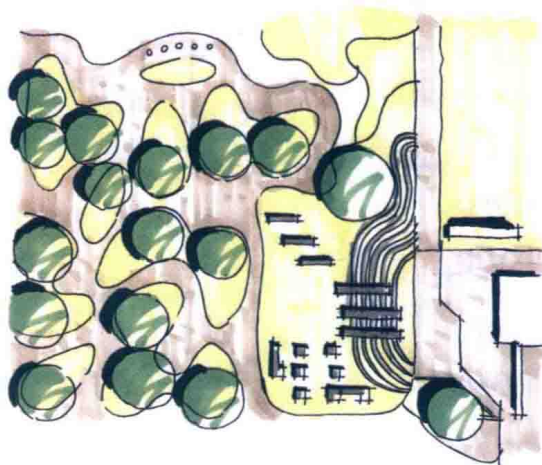
▲图 1-9 对齐法则构图三（陈铭沛 改绘）

### 1.1.5 统一法则五：复形

画面上的形状不宜太多，避免多种图形带来繁杂混乱的画面效果，和谐的画面应当是有节奏的。所以重复图形是常用的一种景观设计法则。



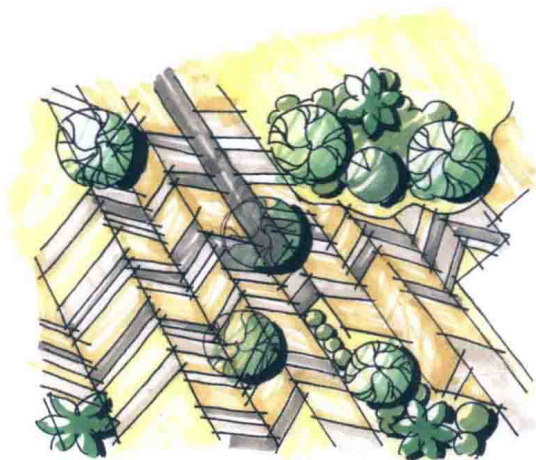
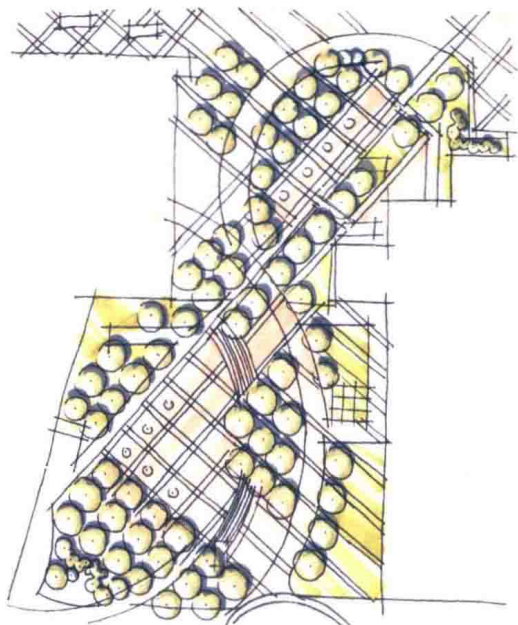
▲图 1-10 复形法则构图一（陈铭沛 改绘）



▲图 1-11 复形法则构图二（陈铭沛 改绘）

### 1.1.6 统一法则六：比例

比例是指相邻同质要素面积、长度、宽度、高度、数量上的规模关联。无论直线、曲线、折线，相邻段的比例都应接近。

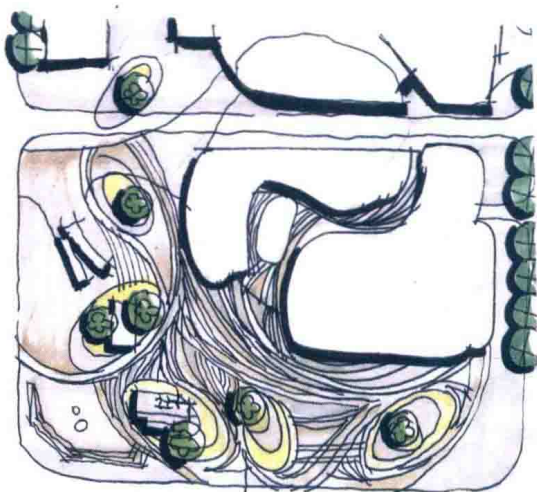


▲图 1-13 比例法则构图二（陈铭沛 改绘）

◀图 1-12 比例法则构图一（陈钺伶 改绘）

### 1.1.7 统一法则七：顺畅

以多条曲线为例，相邻曲线宜相切，形成流畅的视觉感受。



▲图 1-14 顺畅法则构图一（陈铭沛 改绘）

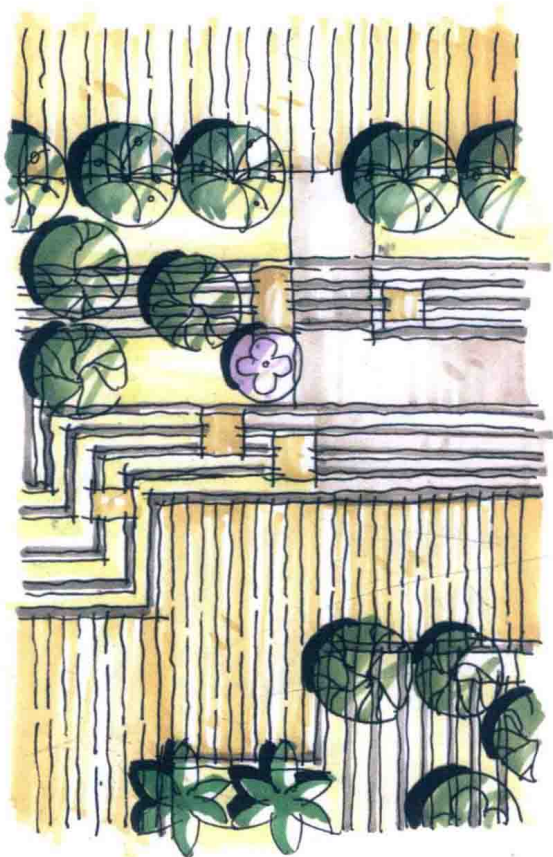


▲图 1-15 顺畅法则构图二（陆少红 改绘）

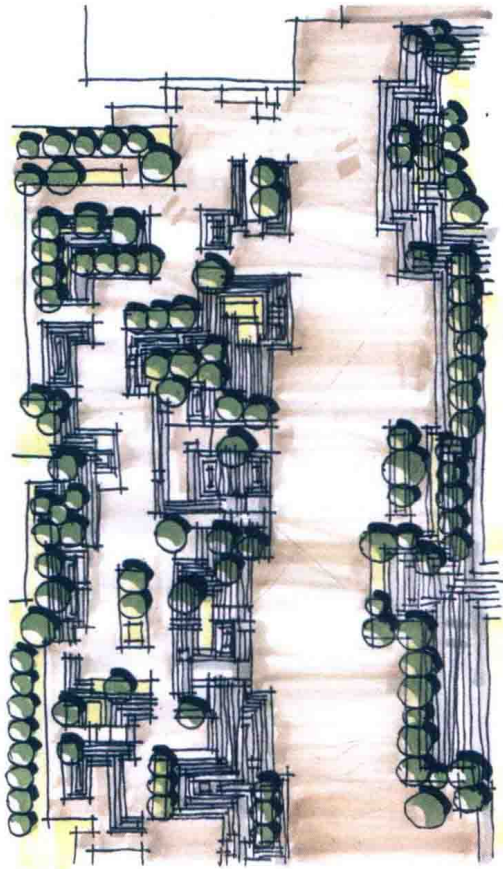
## 1.2 六条变化法则

### 1.2.1 变化法则一：进退

当重复出现的相邻平行线条数量多到产生单调的视觉效果时，需要将其中一个要素制造出垂直的空间关系，比如台阶式的花池。



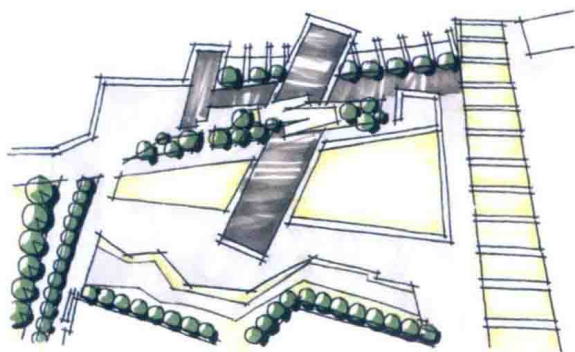
▲图 1-16 进退法则构图一（陈铭沛 改绘）



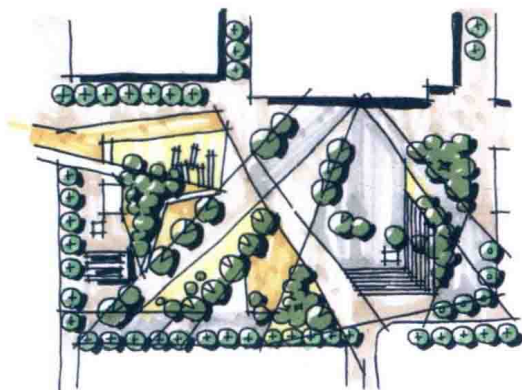
▲图 1-17 进退法则构图二（陈铭沛 改绘）

### 1.2.2 变化法则二：宽窄

当非交通性的行进路径出现同一宽度时，会削弱路径的趣味性。而将路径边界进行宽窄变化可使得空间富于变化，带来更多的趣味性。



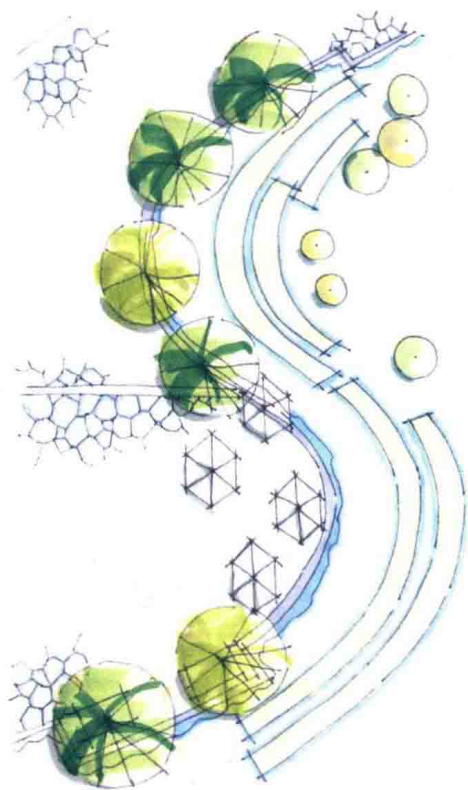
▲图 1-18 宽窄法则构图一（陈铭沛 改绘）



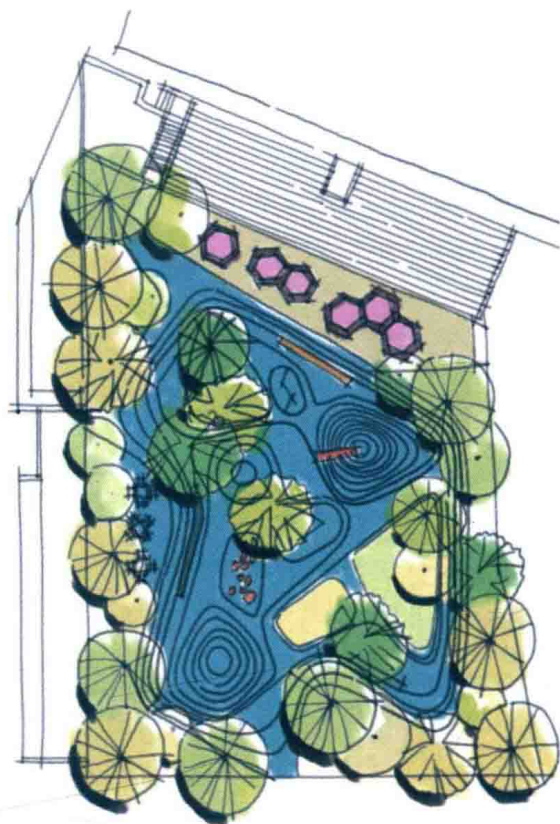
▲图 1-19 宽窄法则构图二（陈铭沛 改绘）

### 1.2.3 变化法则三：高低

高低不同的各类空间要素在竖向上通过合理的组合，可以丰富人的视觉立面空间的主次关系，要素包括地形、台阶、喷泉、植物种植等。



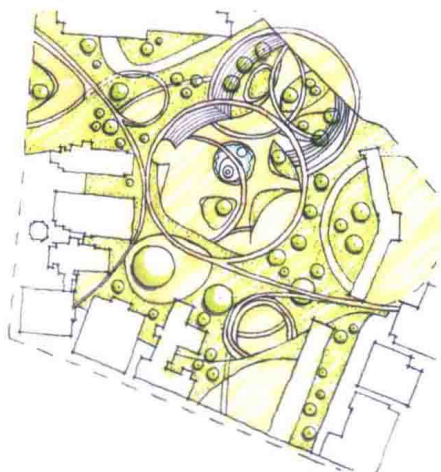
▲ 图 1-20 高低法则构图一（唐艺超 改绘）



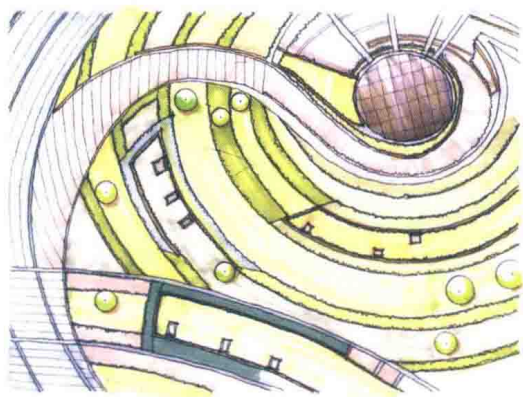
▲ 图 1-21 高低法则构图二（陆少红 改绘）

### 1.2.4 变化法则四：大小

画面上的图形不宜太多，而同样的图形可以通过大小的变化创造出视觉上的丰富性，增加对比和韵律。



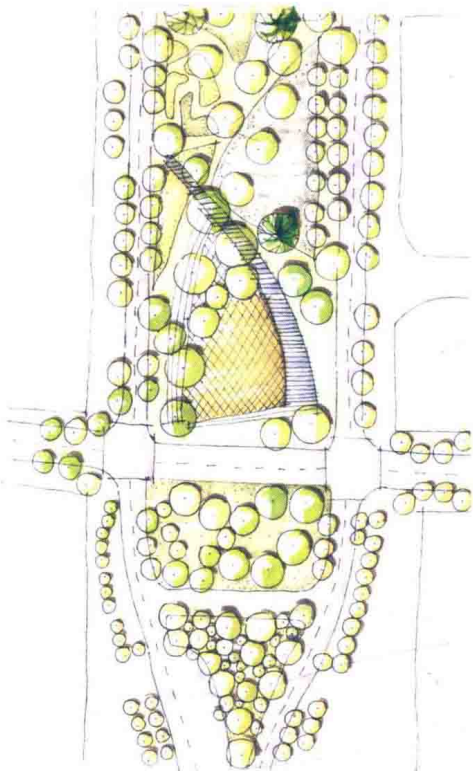
▲ 图 1-22 大小法则构图一（唐艺超 改绘）



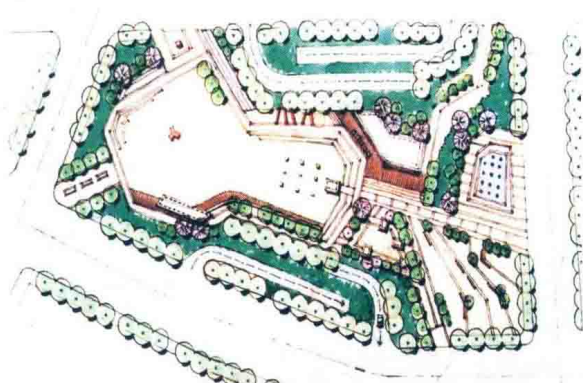
▲ 图 1-23 大小法则构图二（唐艺超 改绘）

### 1.2.5 变化法则五：虚实

两种设计要素不应完全均置平铺，如草坪与树林的关系，完全均置的草坪和树林缺乏活动应有的空间变化，进而导致空间散乱无序。



▲ 图 1-24 虚实法则构图一（唐艺超 改绘）



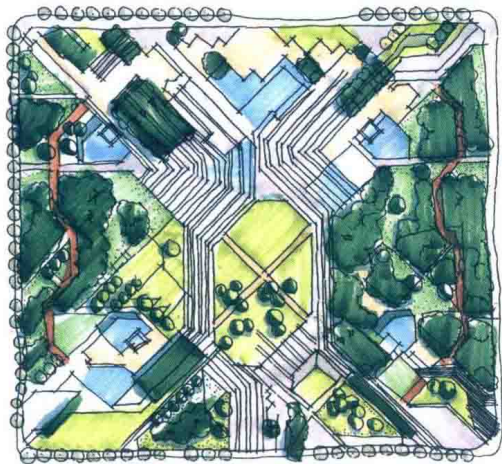
▲ 图 1-25 虚实法则构图二（C组 创作）



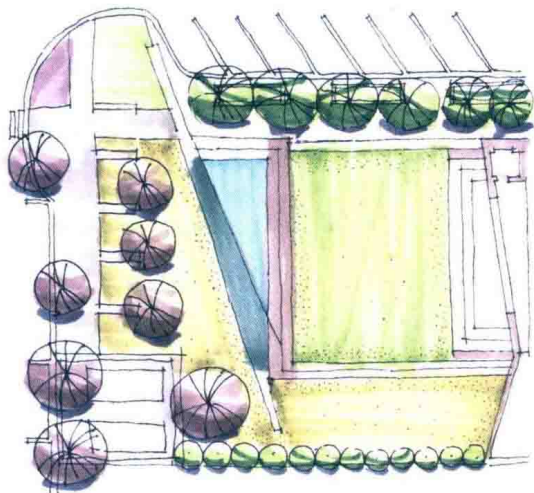
▲ 图 1-26 虚实法则构图三（C组 创作）

### 1.2.6 变化法则六：不对称

不对称构图会产生不稳定感，让画面气氛紧张，或者重心偏移，使空间有变化和富于趣味性。



▲ 图 1-27 不对称法则构图一（李良颖 改绘）

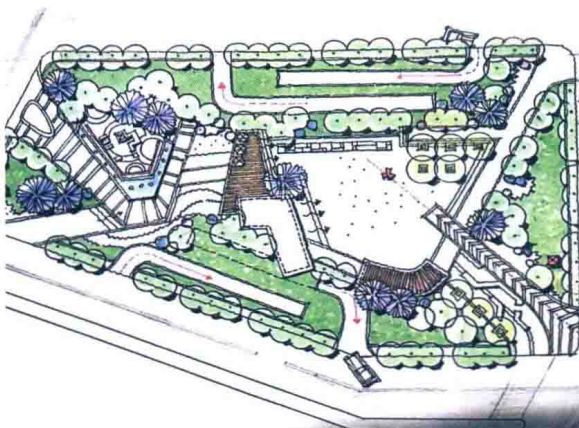


▲ 图 1-28 不对称法则构图二（李良颖 改绘）

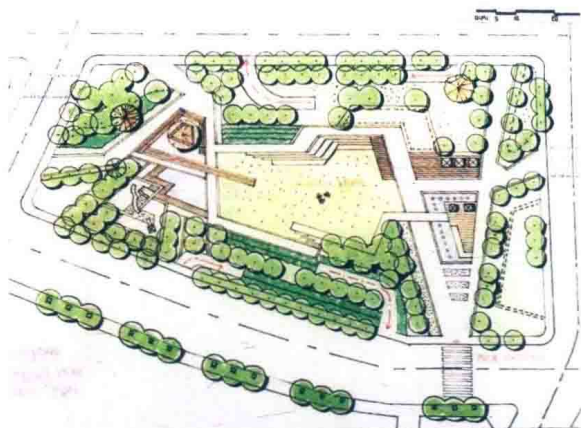
## 1.3 五条和谐法则

### 1.3.1 和谐法则一：避免锐角

45° 以下的锐角在视觉上给人不安全的感觉得，在工程上会造成不必要的浪费，在空间使用上存在死角空间。所以应在景观设计中避免出现 45° 以下的锐角。



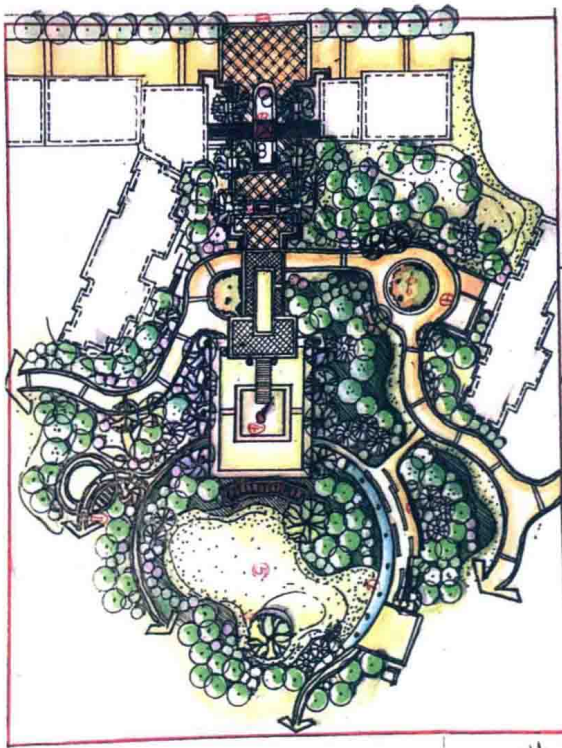
▲图 1-29 避免锐角法则构图一 (C组 创作)



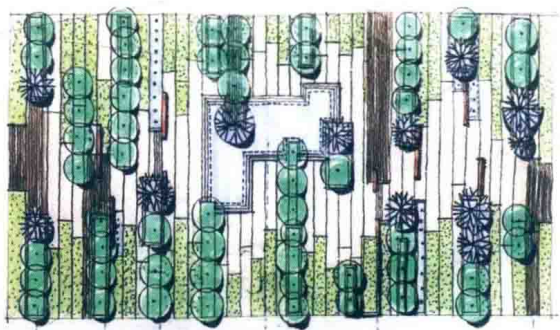
▲图 1-30 避免锐角法则构图二 (C组 创作)

### 1.3.2 和谐法则二：线性统领

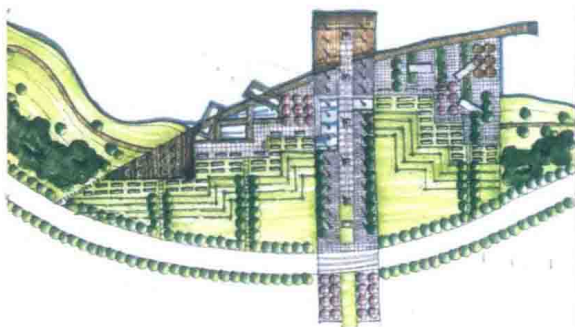
设计中常用于空间统领的要素一般是轴线，轴线具有极强的指向性和控制性，周边的要素应与之协调，更好地突出重点。



▲图 1-31 线性统领法则构图一 (张春晓 改绘)



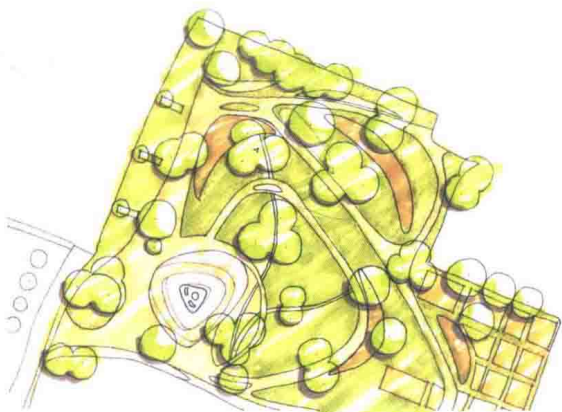
▲图 1-32 线性统领法则构图二 (C组 创作)



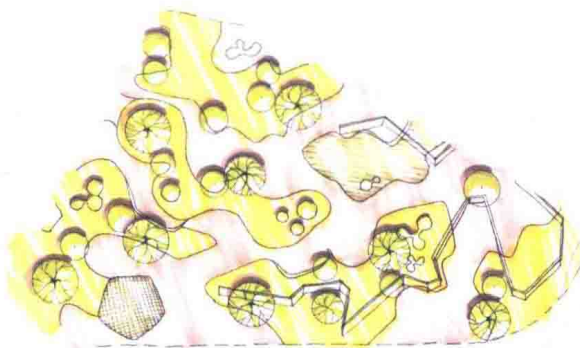
▲图 1-33 线性统领法则构图三 (黄婷 创作)

### 1.3.3 和谐法则三：避免象形

设计形式应避免出现类似生物或过于象形的形式，避免产生设计歧义。



▲图 1-34 避免象形法则构图一(唐艺超 改绘)



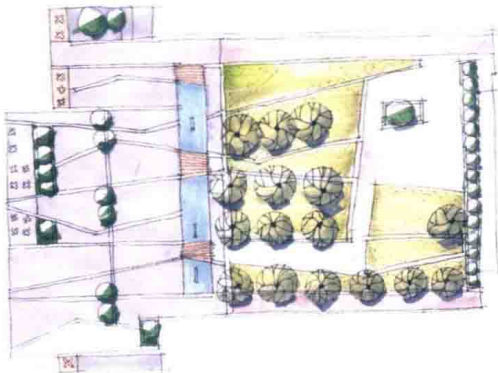
▲图 1-35 避免象形法则构图二(唐艺超 改绘)

### 1.3.4 和谐法则四：避免散乱

同质或非同质的要素，如树木、铺装等，在布局时应避免平均、无逻辑地散布，否则会造成视觉密集、画面混乱，使人无法聚焦重点要素。



▲图 1-36 避免散乱法则构图一(陆少红 改绘)



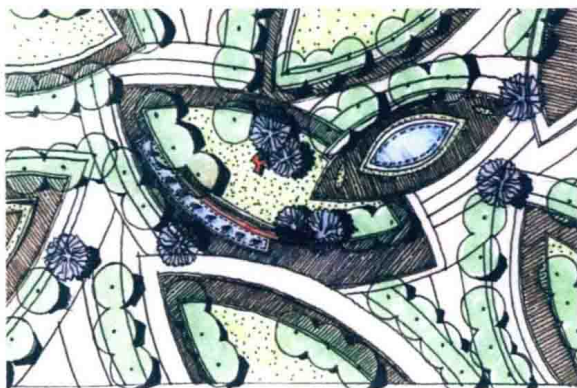
▲图 1-37 避免散乱法则构图二(李良颖 改绘)

### 1.3.5 和谐法则五：核心聚集

核心区域的空间设计应具有人群吸引力，通常用造型变化丰富的喷泉、雕塑等具有艺术性、特征性的元素来整合设计。



▲图 1-38 核心聚焦法则构图一(C组 创作)

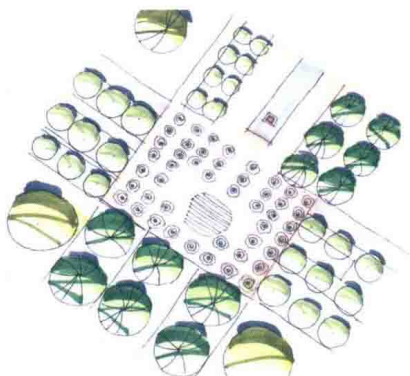
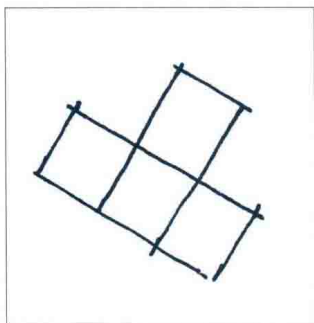


▲图 1-39 核心聚焦法则构图二(姚萍 创作)

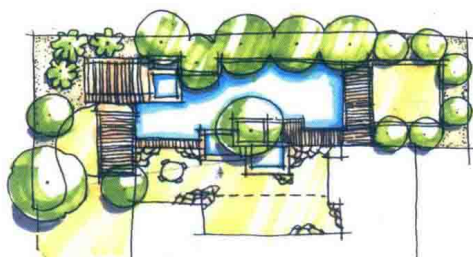
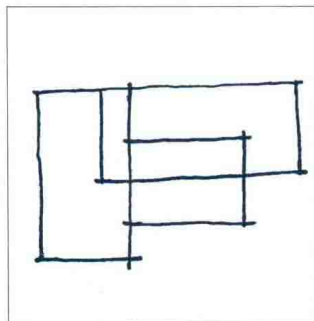
## 1.4 法则应用

### 1.4.1 垂直式

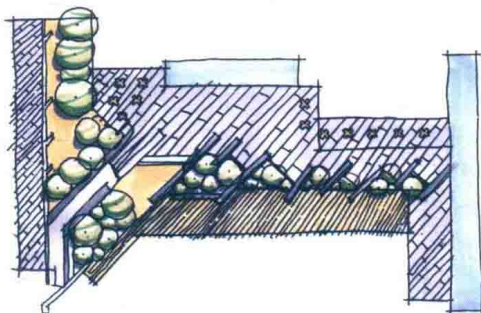
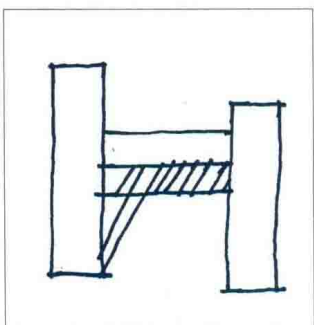
选定垂直式的设计构图，将平行、虚实等法则具体运用其中，简单法则的运用可以加强设计者对基本设计的把控力。



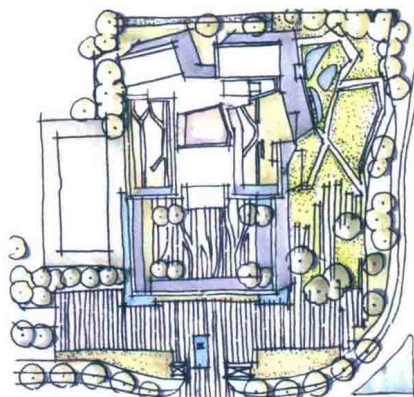
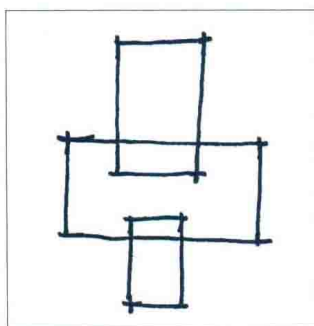
▲图 1-40 垂直式构图一（李良颖 改绘）



▲图 1-41 垂直式构图二（李良颖 改绘）



▲图 1-42 垂直式构图三（李良颖 改绘）



▲图 1-43 垂直式构图四（李良颖 改绘）