

新建居民小区智能电能表 安装手册

国网北京市电力公司营销部 组编



3.4-62
1



中国电力出版社
CHINA ELECTRIC POWER PRESS

新建居民小区智能电能表 安装手册

国网北京市电力公司营销部 组编



中国电力出版社
CHINA ELECTRIC POWER PRESS

内 容 提 要

本手册对新建居民小区智能电能表安装的工作流程进行说明,包括 8 类工作岗位、28 个关键流程节点,共计 36 张作业指导卡。每张作业卡片中明确了责任岗位、操作步骤、检查要点等内容。

本手册适合从事智能电能表新装工作的施工负责人、施工人员,营业厅、供电所人员及其他相关工程验收、管理人员使用。

图书在版编目 (CIP) 数据

新建居民小区智能电能表安装手册 / 国网北京市电力公司营销部组编. —北京: 中国电力出版社, 2016.5

ISBN 978-7-5123-9198-7

I. ①新… II. ①国… III. ①智能电度表—安装—技术手册
IV. ①TM933.4—62

中国版本图书馆 CIP 数据核字 (2016) 第 073526 号

中国电力出版社出版、发行

(北京市东城区北京站西街 19 号 100005 <http://www.cepp.sgcc.com.cn>)

印刷

各地新华书店经售

*

2016 年 5 月第一版 2016 年 5 月北京第一次印刷

850 毫米×1168 毫米 32 开本 3 印张 68 千字

印数 0001—2000 册 定价 15.00 元

敬告读者

本书封底贴有防伪标签,刮开涂层可查询真伪
本书如有印装质量问题,我社发行部负责退换

版权专有 翻印必究

编 委 会

主 任 史景坚

副 主 任 李海涛 李 冀

主要编写人员 步志文 董 宇 钱梓锋 刘 恒

冯国峥 王显锋 马阳波 王庆军

孙慧盟 关 祥 李 军 李 建

王华伟 李顺利 杨 景 张 影

贾 勇 李 振 佟 君 贺子琦

王 闯 梁 中 米朝阳 刘钟锜

刘 迅 高 杰 曹丽琼 郝 军

张远平 谢武中 胡继峰 王云飞

前 言

根据坚强智能电网建设的总体要求，为保证智能电网建设规范有序推进，规范智能电能表新装工作管理，提升智能电能表新装过程中标准化作业水平，确保新装质量，避免出现表计装反等现象，防范经营风险，国网北京市电力公司营销部全面梳理针对智能电能表新装过程中的质量验收、逐户表计验收、新装客户信息收集以及电卡发放等关键环节，并组织相关专家编写了《新建居民小区智能电能表安装手册》。

本手册共涉及 8 类工作岗位、28 个关键流程节点，每个流程节点拥有自己的作业指导卡片，共计 36 张作业指导卡片，每张作业卡片中明确了责任岗位、操作步骤、检查要点、注意事项、工作装备、工作单据和宣传材料等内容，并给出了 18 个新装工作中用到的表单、工作凭证等。

本手册适合从事智能电能表新装工作的施工负责人、施工人员，营业厅、供电所人员及其他相关工程验收、管理人员使用。

编 者

目 录

前言

智能电能表新装工作标准化流程图	1
1 受理业扩低压批量报装	4
2 协调覆盖网络信号	6
3 派发集中器信号测试任务	8
4 集中器选点及信号测试	10
5 审核信号测试结果	12
6 组织现场验收	14
7 装表前验收	16
8 与开发商再次确认正式门牌号地址	18
9 完成装表前手续	20
10 申领设备材料	22
11 设备材料出库	24
12 装表前准备工作	26
13 新装智能电能表及集中器	28
14 组织计量装置验收	30
15 计量装置现场验收（工艺质量验收）	32
16 集中器验收（工艺质量验收）	34
17 逐户验收	36
18 验收结果汇总，填写验收记录	38
19 表计加装封印并反馈	40
20 送电并归档	42
21 组织采集调试	44
22 现场采集调试	46
23 采集调试验收	48

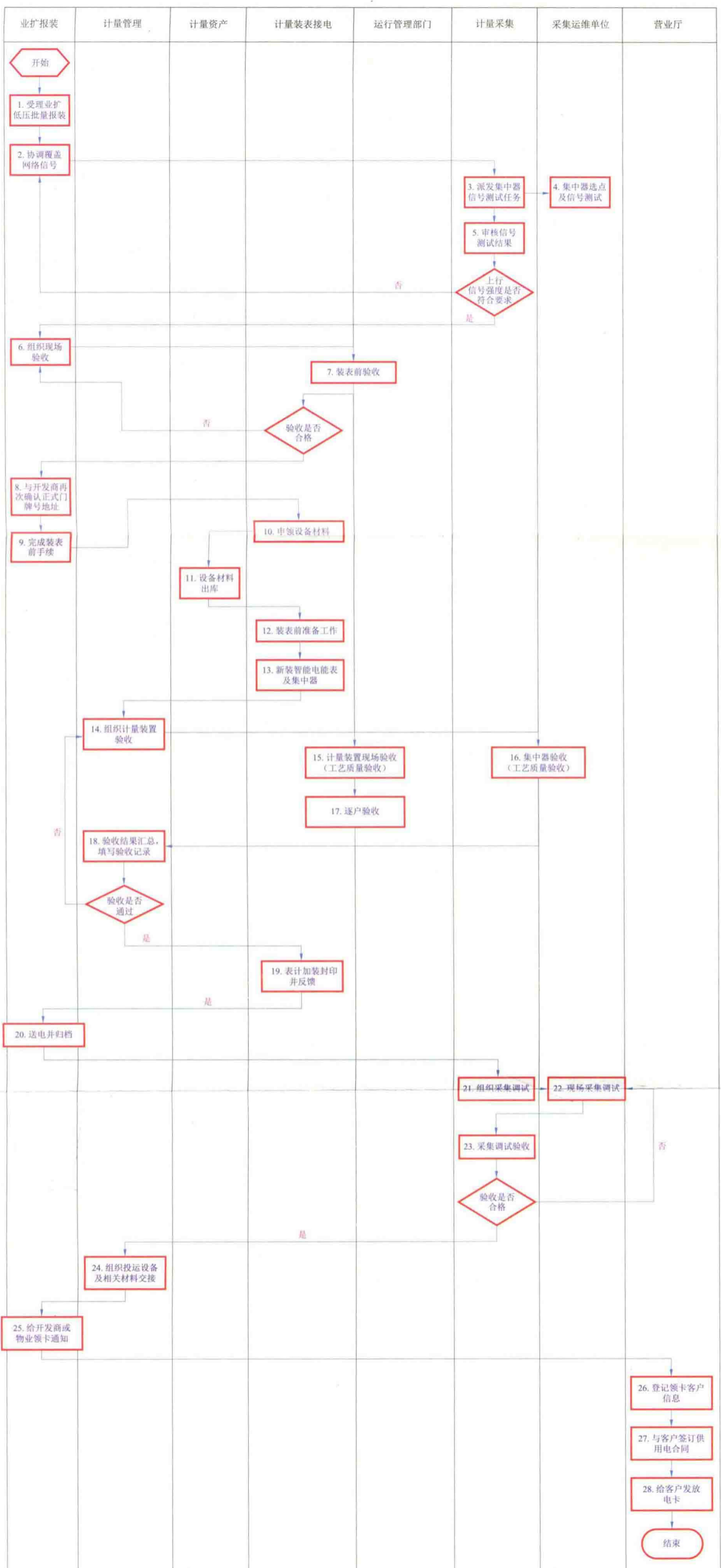
24	组织投运设备及相关材料交接	50
25	给开发商或物业领卡通知	52
26	登记领卡客户信息	54
27	与客户签订供用电合同	56
28	给客户发放电卡	58
附录 1	批量报装要求告知书	60
附录 2	新装小区无线网络信号测试联络单	61
附录 3	营销信息采集系统报装联络单	62
附录 4	危险点分析控制单	64
附录 5	电力线路第二种工作票	66
附录 6	计量装置投运前现场验收报告	67
附录 7	国网北京市电力公司电能计量设备库房流转单	68
附录 8	国网北京市电力公司电能计量设备领料单	69
附录 9	国网北京市电力公司智能电能表新装工作凭证 (城网)	70
附录 10	国网北京市电力公司智能电能表新装工作凭 证(农网)	71
附录 11	现场作业验收规范单	72
附录 12	监理日志	75
附录 13	智能电能表新装客户现场核查表	76
附录 14	采集调试验收单	77
附录 15	国网北京市电力公司新装智能电能表客户领卡 通知	78
附录 16	新装智能电能表客户领卡通知签收单	79
附录 17	新装智能电能表投运设备及资料交接单	80
附录 18	新装智能电能表领卡通知发放联络单	81
附录 19	领卡签收单	82
附录 20	居民客户短信服务业务基本信息登记表	83
附录 21	授权委托书	84

目 录

前言

智能电能表新装工作标准化流程图	1
1 受理业扩低压批量报装	4
2 协调覆盖网络信号	6
3 派发集中器信号测试任务	8
4 集中器选点及信号测试	10
5 审核信号测试结果	12
6 组织现场验收	14
7 装表前验收	16
8 与开发商再次确认正式门牌号地址	18
9 完成装表前手续	20
10 申领设备材料	22
11 设备材料出库	24
12 装表前准备工作	26
13 新装智能电能表及集中器	28
14 组织计量装置验收	30
15 计量装置现场验收（工艺质量验收）	32
16 集中器验收（工艺质量验收）	34
17 逐户验收	36
18 验收结果汇总，填写验收记录	38
19 表计加装封印并反馈	40
20 送电并归档	42
21 组织采集调试	44
22 现场采集调试	46
23 采集调试验收	48

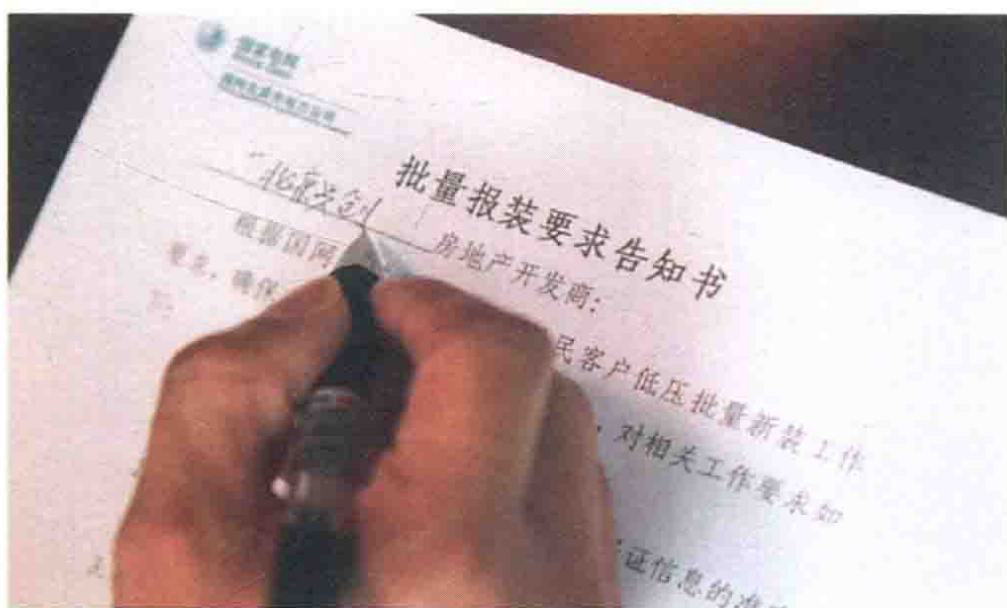
24	组织投运设备及相关材料交接	50
25	给开发商或物业领卡通知	52
26	登记领卡客户信息	54
27	与客户签订供用电合同	56
28	给客户发放电卡	58
附录 1	批量报装要求告知书	60
附录 2	新装小区无线网络信号测试联络单	61
附录 3	营销信息采集系统报装联络单	62
附录 4	危险点分析控制单	64
附录 5	电力线路第二种工作票	66
附录 6	计量装置投运前现场验收报告	67
附录 7	国网北京市电力公司电能计量设备库房流转单	68
附录 8	国网北京市电力公司电能计量设备领料单	69
附录 9	国网北京市电力公司智能电能表新装工作凭证 (城网)	70
附录 10	国网北京市电力公司智能电能表新装工作凭 证(农网)	71
附录 11	现场作业验收规范单	72
附录 12	监理日志	75
附录 13	智能电能表新装客户现场核查表	76
附录 14	采集调试验收单	77
附录 15	国网北京市电力公司新装智能电能表客户领卡 通知	78
附录 16	新装智能电能表客户领卡通知签收单	79
附录 17	新装智能电能表投运设备及资料交接单	80
附录 18	新装智能电能表领卡通知发放联络单	81
附录 19	领卡签收单	82
附录 20	居民客户短信服务业务基本信息登记表	83
附录 21	授权委托书	84



智能电能表新装工作标准化流程图

1 受理业扩低压批量报装

1.1 受理业扩低压批量报装



责任岗位	业扩报装		
开始流程	1.1 受理业扩低压批量报装		
下一流程	2.1 协调覆盖网络信号		
工作装备	所需材料	工作单据及宣传材料	工作时限
工作服	业扩报装要求相关说明	附录 1 批量报装要求告知书	
工作证			

工作内容

操作步骤

以书面形式告知甲方（客户）表箱安装的相关标准和规范以及需要具备永久的公网 GPRS 网络覆盖条件。

检查要点

告知书必须填写规范，留存告知书必须有用户签字或盖章。

注意事项

1. 告知书中应含有无线网络信号质量、信号覆盖范围、具备条件时间等要素。
2. 告知书中应明确无线信号接收设备必须为永久设施，不能以临时设备替代。
3. 告知书一式两份，一份甲方（用户）留存，一份乙方（电力公司）留存（需客户签字或盖章）。

2 协调覆盖网络信号

2.1 协调覆盖网络信号



责任岗位	业扩报装		
上一流程	1.1 受理业扩低压批量报装		
下一流程	3.1 派发集中器信号测试任务		
工作装备	所需材料	工作单据及宣传材料	工作时限
		附录2 新装小区无线网络信号测试联络单	

工作内容

操作步骤

1. 由业扩工作人员协调甲方（客户）完成网络信号覆盖条件。
2. 当甲方（客户）具备网络信号覆盖条件时，反馈业扩专业工作人员，由业扩专业工作人员填写新装小区无线网络信号测试联络单，并联系计量专业工作人员进行现场信号测试。

检查要点

须确认无线信号设备为永久设备，确认后才可联系计量专业工作人员进行现场信号测试。

注意事项

明确无线网络信号运营商。

责任岗位	计量采集		
上一流程	2.1 协调覆盖网络信号		
下一流程	4.1 测试公网信号强度		
工作装备	所需材料	工作单据及宣传材料	工作时限
		附录3 营销信息采集系统报装联络单	

工作内容

操作步骤

1. 计量采集工作人员接到业扩工作人员提交的新装小区无线网络信号测试联络单后，对联络单中的信息进行审核。
2. 确认联络单信息完整后，可将工作单派发至相关采集运维单位进行信号强度的测试。

检查要点

联络单中信息必须完整。

注意事项

联络单中信息如不完整，须将其返回至业扩工作人员重新填写。

4 集中器选点及信号测试

4.3 确定集中器采集配置和集中器安装位置

