

中国当代画坛著名画家精品荟萃

李艾东 陶艺 艺术

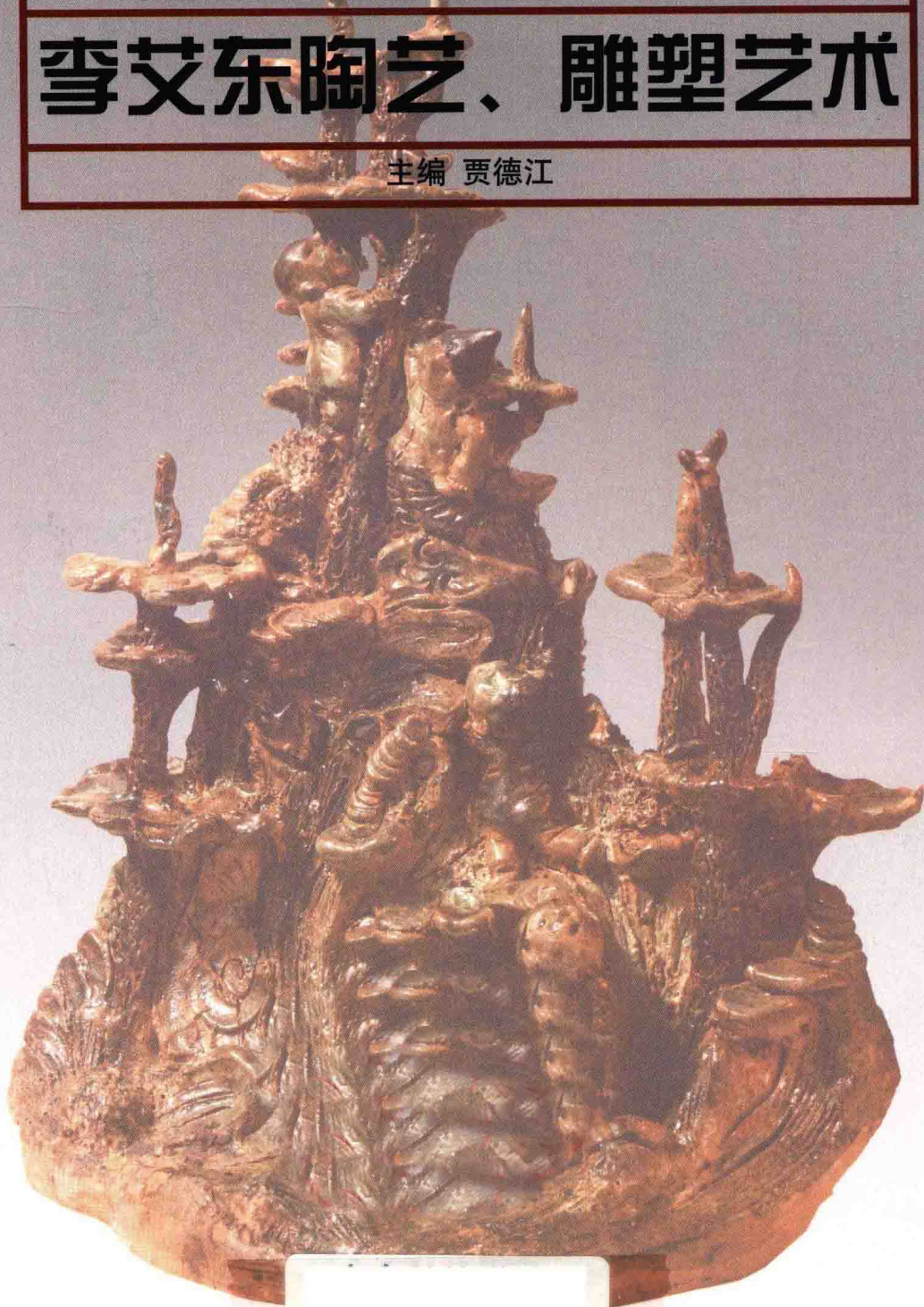
LI AIDONG TAOYI DIAOSU YISHU 主编 / 贾德江



中国当代画坛著名画家精品荟萃

李艾东陶艺、雕塑艺术

主编 贾德江



北京工艺美术出版社

图书在版编目 (CIP) 数据

李艾东陶艺雕塑艺术/贾德江主编. —北京:北京工艺美术出版社, 2010.1

(中国当代画坛著名画家精品荟萃. 第4辑)

ISBN 978-7-80526-918-4

I. ①李… II. ①贾… III. ①陶瓷—雕塑—作品集—中国—现代 IV. ①J328

中国版本图书馆 CIP 数据核字 (2010) 第 001169 号

责任编辑/陈朝华

责任印制/宋朝晖

装帧设计/汉唐艺林



中国当代画坛著名画家精品荟萃·李艾东陶艺雕塑艺术

出版发行 北京工艺美术出版社

经 销 全国新华书店

地 址 北京市东城区和平里七区 16 号

网 址 www.gmcbs.cn 邮编: 100013

电 话 (010) 84255105 (总编室)

(010) 64280399 (编辑部)

(010) 64283671 (发行部)

传 真 (010) 64280045/84255105

制 作 北京汉唐艺林文化发展有限公司

印 刷 北京爱丽精精彩色印刷有限公司

开 本 889 × 1194 1/16

印 张 2.75

版 次 2010 年 1 月第 1 版 第 1 次印刷

印 数 1~3000

书 号 ISBN 978-7-80526-918-4/J·818

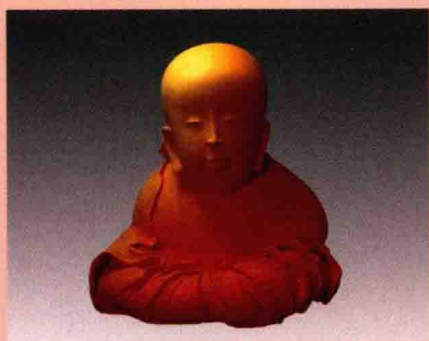
总定价 (6 册): 189.00 元 (25 元/册)

此为试读, 需要完整 PDF 请访问: www.ertongbook.com

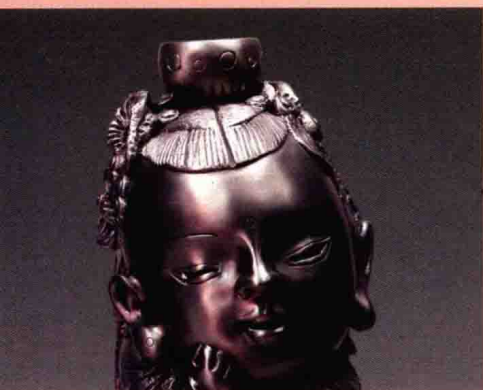
ISBN 978-7-80526-918-4



9 787805 269184 >



目录 MULU

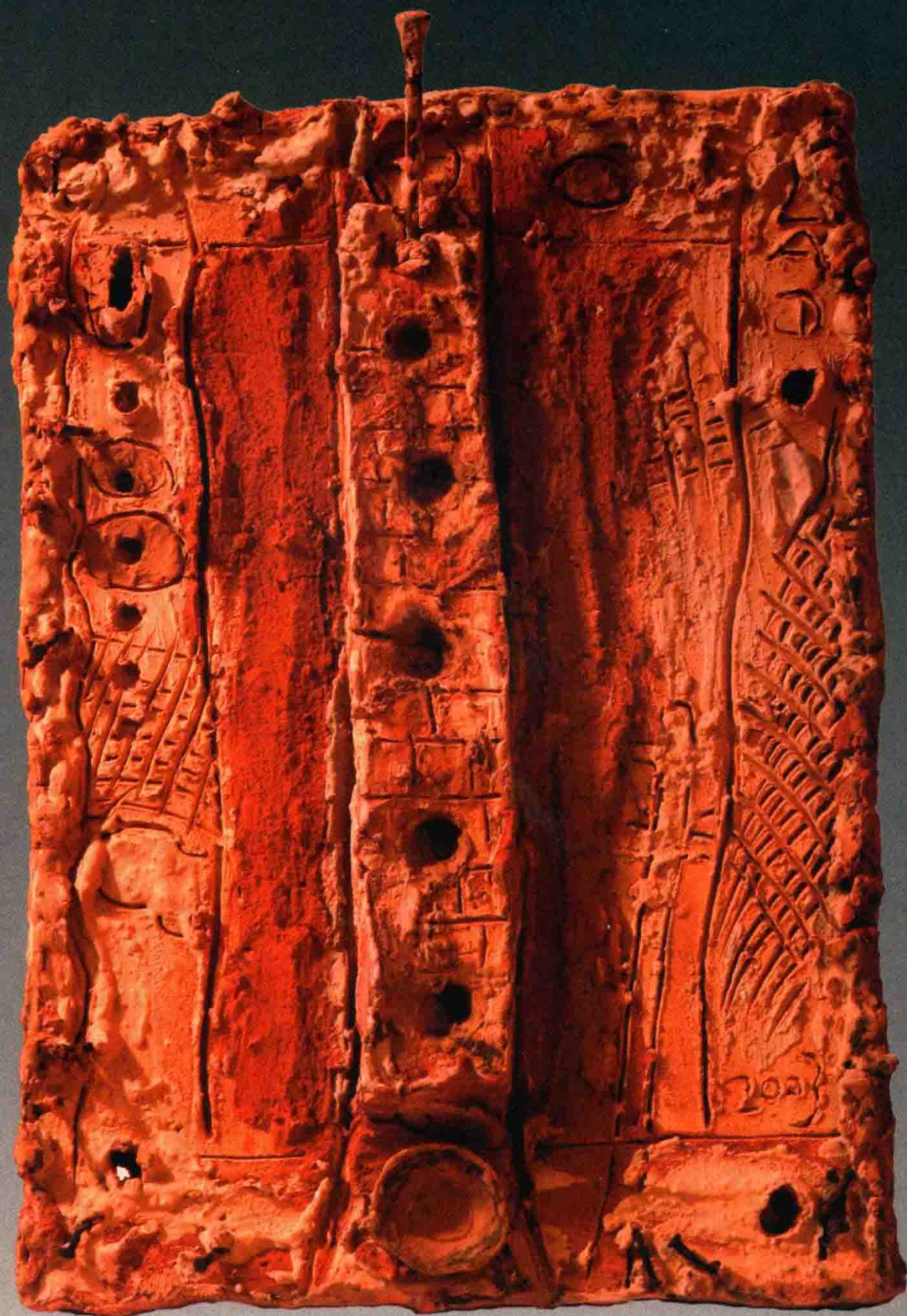


痛苦	2
云南红	7
抱得美人归	8
天使花器	9
活佛	10
彝家妹	11
陨	12
梦靥	13
山沟沟	14
三浴女	15
小丑	16
哈尼歌手	17
山谷里	18
瓶语	19
屋语	20
星际 / 恰赛比	21
手语	22
冬至	23
冬闲	24
小丑	25
农家 / 山那边	26
花的梦想	27
阿诗玛	28
沙弥	29
小寒	30
夏日	31
舞伎	32
佛说	33
怒 / 喜	34
春分	35
释迦牟尼	36
佛语	37
无题	38
观音	39
观音	40
佛言	41
小丑 / 少妇 / 俑 / 瓶的世界	42
西边雨 / 童年印象 / 忧郁的小丑 / 天使	43
无题	封面画
佛言 (局部)	封底画

中国当代画坛著名画家精品荟萃

李艾东 陶艺 雕塑 艺术

LI AIDONG TAOYI DIAOSU YISHU 主编 / 贾德江





痛苦
2003年 铸铜
56cm × 24cm × 21cm

中国当代画坛著名画家精品荟萃

李艾东陶艺、雕塑艺术

主编 贾德江



北京工艺美术出版社



李艾东

回族，出生于西安。云南大学艺术与设计学院美术系副教授、硕士生导师。陶艺家、雕塑家，亚洲陶业协会(CAN)会员。1982年景德镇陶瓷学院雕塑专业毕业。1985年任教于安徽教育学院艺术系，2004年调入云南大学艺术与设计学院美术系。从事雕塑、陶艺与绘画的研究与创作。

作品 2008年参加中国西部情油画、中国画展(中国·昆明)，云南现代陶艺展(中国·昆明)；2007年参加亚洲陶艺展(马来西亚·吉隆坡)；2004年参加青铜系列德国法兰克福展(德国·法兰克福)；2002年参加青铜系列意大利展(意大利·米兰)；2000年参加2000金属焊接雕塑展(中国·合肥)；1998年参加中国青年水彩画展(中国·北京)；1993年参加“阿福”展(中国·台北)；1992年应联合国教科文组织邀请参加第十一届奥地利布赫伯格国际民间艺术节(奥地利·维也纳)；1987年参加安徽省首届陶艺展(中国·合肥)；1985年在美国举办李艾东剪纸作品展(美国·关岛)；1984年参加安徽陶艺展(中国·香港)。

陶与金属的欢乐游戏

● 李 森

作为一位雕塑艺术家，李艾东被我们的时代埋藏得太久。如果我再不为他说几句公道话，恐怕连他自己都要怀疑他的才气，以及他的作品已经达到的高度和他的艺术创造中已经隐含着的可能性和力量。任何时代，即便是一个开放的时代，都可能埋葬它的优秀艺术家，尤其那些因各种原因而被边缘化的艺术家，通常都被艺术史抛弃。艺术史有自身运动的法则，但那种运动在成就艺术的同时，也可能摧毁了艺术。没有纯粹的艺术史，也没有纯粹的艺术正义。从这个角度来看，泥沙俱下的艺术史裹挟着许多艺术黄金陷入泥潭，也在情理之中。杰出的艺术史家和艺术批评家要做的工作，一方面是“打捞”、“挖掘”；另一方面是控制着艺术史的话语格局不要偏离艺术；第三方面是清洗附着在艺术史上的沉渣和污垢。

李艾东雕塑作品的独树一帜之处，在于作品本身表现出来的那种稚拙的欢乐。这种欢乐是直观的、本真的，与许多艺术品中那种装样的、依附性的伪欢乐无关。这种欢乐萌生于艺术家本性中的慧根，是慧根可能形态的自由自在的开显。虽然艺术没有本质可言，也就是说，艺术没有统一性的法则可以遵循，但是，当艺术作为具体的作品、作为个人风格呈现的时候，那种自由、自在、自足的开显，就表现了具体艺术作品不可超越的样式。艺术只有样式，这是艺术的迷人之处，也是艺术的宿命。艺术就是在自身的宿命创造了艺术运动的历史。艺术样式与样式之间的关系形成种种艺术史，就像所有优秀的艺术作品一样，李艾东作品中的那种稚拙的欢乐直观，是游戏性的。此游戏之意，非所谓游戏人生的那种贬义，亦非道德、价值层面上的意识形态隐喻，而是博弈作为生命欢欣的某种状态，一种不可为而为之的、可为而又不能恒久的状态。是伊曼努尔·康德和路德维希·维特根斯坦阐述过的那种游戏，那种语言运动的欢乐。艺术在生命欢欣的状态中抓住一根救命稻草——一件件杰出的作品就此得以冠以艺术之名。李艾东的《西边雨》（树脂、烤漆，2007）、《童年印象》（树脂、烤漆，2007）、《天使》（树脂、烤漆，2007）等系列作品，《山谷里》（黑陶，2007）、《小丑》（陶、化妆土，2007）、《俑》（陶、化妆土，2007）等系列作品，以及用铸铜、铸锡等金属材料雕塑的人物、动物作品，都是以童稚般的欢乐直观的样式，表现为艺术品的。

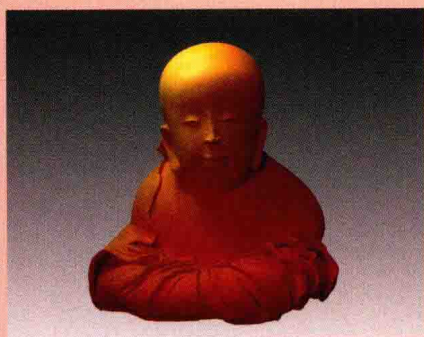
欢乐直观的艺术样式何以得以实现，这是了解李艾东艺术的一个前提。在他的各种艺术样式，包括绘画艺术样式给我们的印象里，我都能看见一种欢乐的精神特质通过民间的视界、民间的文化图式和艺术观念释放出来。一朵云，一棵树，一些果子，一系列物件，都能从民间雕刻、民间刺绣、民间绘画等各种艺术样式中找到造型特征，那是种种直接嫁接于事物自在样式的艺术特征。没有文人墨客、士大夫的匠气，也没有承载着主流意识形态的重荷。这种艺术特征就是我谓之“物的欢乐”的那种：起源于事物，直接创造心灵形态；起源于生活与自然的关系，终结于生活与自然的关系；起源于世俗文化的精神，终结于不可替代的个人风格。民间艺术不是以艺术文化的方式积淀在生活之中的，而是以民俗文化的方式积淀在生活之中，因此，它是生活襁褓之中的谣曲，是原生态的民族

艺术文化形态。李艾东的雕塑艺术既钟情于民间文化的原生态抒情样式，同时，又努力实践在艺术语言上的当代转型和个人风格的实现。树脂、烤漆系列雕塑无论在色彩和造型上，更富有当代艺术的装饰性。深蓝、浅蓝、果绿、橘黄的清秀、柔和、通透，过度性纯色调与民间传统的大红、大绿、大紫的整块色调对比，给人以轻松、愉快、明亮的快感；造型上的圆润、光洁、省略、陌生化以及对夸张性型的收敛与控制，给稚拙的美以更加纯粹、更加物化的形式快感。这种造型处理，对传统民间艺术样式而言，也富有一种在艺术隐喻解构的同时，实现艺术重构创造性质。在解构之中重构，在重构之中解构，实践解构和重构的相互砥砺，蕴育新的艺术样式，历来是我的诗学主张。从这一诗学立场看，艾东的雕塑创作是我所喜欢的那种。

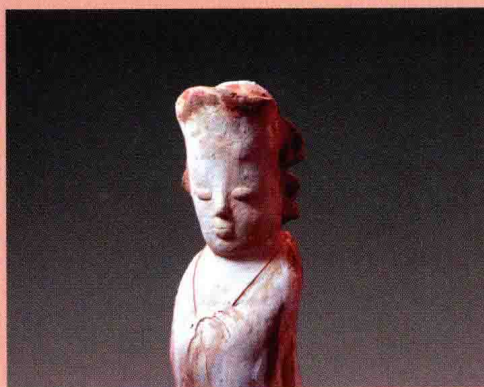
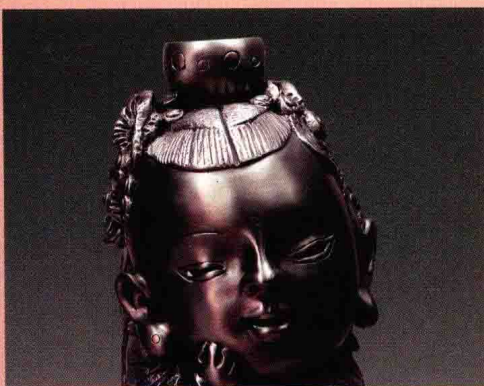
如果李艾东的雕塑艺术只是纯粹的民间艺术的形态模仿，没有个人的风格再造，那么他的作品也就不值得阐释。民间艺术有其自身的语言逻辑，李艾东的艺术也有他的语言逻辑，这就使其作品有了可阐释性。从《忧郁的小丑》（树脂、烤漆，2007）这件作品我们可以看到，在一个纯蓝色的啤酒瓶上，坐着一个戴尖帽子的乳粉色小丑。这形象虽说是“小丑”，却是个中性的角色。“忧郁小丑”除了尖帽子以外，只有一个球形的鼻子和两只耳朵。他的两只脚撇开，自然垂下，两只手心向上放在两条大腿上，友善而包容。他为什么会坐在一个没有盖子的长形瓶口上？向上伸长的瓶子为什么是蓝色的？小丑为什么是忧郁的？这些问题其实并不需要回答，但是，这种追问无疑已经形成了艺术问题。在《瓶的世界》（陶、化妆土，2007）这幅作品中，褐红色的一个拉长的瓶子上也站着一个人。这个人在瓶子顶上观望世界吗？这个人的宇宙在哪里呢？是不是瓶子上的那些鸟儿或树叶的平面图案，是一些物的影子般的线条、形骸？看到这样的作品，会让人慌张，失语的慌张。瓶子系列作品中，还有《瓶语》（釉陶，2004）这样的作品。粗糙、变形的釉陶瓶子上，有许多孔，从瓶子上生出许多枯死的莲房，莲房中没有莲子，空空如也。瓶子与莲房之间的诗性构造何在？同样给人失语的慌张。

具体作品和风格中的艺术语言何以形成？毫无关系的事物，毫无关系的色彩，毫无关系的观念，以一种轻松愉快的或莫名的视觉直观整合在一起，事实上形成了一件件作品的语言。在有创造性的艺术作品中，语言不是对文化观念的阐释，更不是历史文化隐喻的传声筒。一件好作品的语言，是对与之有关的事物隐喻或语言传统的消解，而这种消解往往是以重构单个作品新的语言形态的陌生感为前提的。《忧郁的小丑》这样的作品中的语言结构，充分说明了事物与事物之间形成的陌生化空间创造，对既定的诗性进行怀疑生成艺术可能性的重要意义。

诗性怀疑是艺术创作的一个基础，是一种理论的、创作的姿态。但是，诗性怀疑在创作实践中不能全盘推到重来。在艺术创造过程中，对诗性历史文化全盘推到重来的事实当然是有的，比如中国的“文化大革命”中的一些做法即是如此。不过，在人类漫长的



目录 MULU



痛苦	2
云南红	7
抱得美人归	8
天使花器	9
活佛	10
彝家妹	11
陨	12
梦靥	13
山沟沟	14
三浴女	15
小丑	16
哈尼歌手	17
山谷里	18
瓶语	19
屋语	20
星际/恰赛比	21
手语	22
冬至	23
冬闲	24
小丑	25
农家/山那边	26
花的梦想	27
阿诗玛	28
沙弥	29
小寒	30
夏日	31
舞伎	32
佛说	33
怒/喜	34
春分	35
释迦牟尼	36
佛语	37
无题	38
观音	39
观音	40
佛言	41
小丑/少妇/俑/瓶的世界	42
西边雨/童年印象/忧郁的小丑/天使	43
无题	封面画
佛言(局部)	封底画



云南红 2003年 铸铜 21cm × 23cm × 19cm

历史长河中，这样的做法即便是野蛮人也不屑为之。野蛮人也会自觉或不自觉地尊重既有传统，这是文明自身成长的生命力所在。与此同时，怀疑也是文明演进的动力，在艺术历史进程中诗性怀疑的推动力更加明显。李艾东的陶塑对佛教造像的语言改造，正是基于对既定的佛教文化人物造型类型化模式的怀疑和反省。《佛说》、《佛语》、《观音》、《释迦牟尼》等系列陶塑，一方面将人物造型抽象化拉长或扩展为陶本身的质料（质料的美无疑是艺术最直观、最表现天性的美），只隐约保存了一些衣饰褶皱线条或法器元素、行头元素特征；另一方面，人物表现出来的神性仪态、浩然气宇变成了生活中芸芸众生的角色。那种掌握神性法则，命运密码，通吃阴阳两界的骄傲、自大、和善、不朽的意识形态被消解了。有的造像甚至有些俗气，连普通人中的某种素朴的人文心灵也没有附着其上。这是从一种假、大、空的文化心灵向俗世空无、无聊、无助心灵的意识形态转型。总体观察，李艾东的人物是诡异而通脱的，是变形的，不是程式化抒情的。他在改造传统宗教文化造像和民间文化造像的同时，拒绝将雕塑作品的诗性特征，朝向人文性酸腐的抒情雅文化传统转化，是他的作品的成功之处之一。

在他的作品中，我们还能看到他用人像陶塑对节令的解读。

把《春分》、《冬至》、《小寒》这样的节令人物化，是一个很好的创意。节令与具体人物之间的关系很难捉摸，这是造型艺术的一个难度。作为雕塑作品，节令到底表现为心灵自在、自觉，还是表现为外表的喜怒哀乐，给创作者带来了挑战。从这几幅作品中，我们可以看到作者想力求抓住无端的心灵激活的瞬间，并与质料本身那种空洞无物的事实相搏斗的努力，我们似乎还可以看见作者对失落农业文明的某种迷恋与怀想。这些作品的确没有明确的意识形态重压下的文化抒情，但不可否认地有着通脱、大度的人间温情。我想起了南宋禅宗无门慧开禅师的一首诗偈：

春有百花秋有月，夏有凉风冬有雪。

若无闲事挂心头，便是人间好时节。

李艾东的作品也会把欢乐的游戏形式，表现为疼痛的戏剧化的游戏形式。《云南红》（铸铜，2003）、《痛苦》（铸铜，2003）这两件作品堪称金属雕塑中的杰作。两件作品都有无数多仰面朝天的头颅和面孔组成。前一件作品的所有面孔上，都向上嘟着圆圆的喇叭小嘴，好似对春天、对丰收那样的欢欣的感恩。欢欣结成了一“团”，像是一“团”成熟的葡萄，也许这个作品的灵感就来源于一串葡萄。集体的欢欣中似乎带着点点感伤，头颅和面孔好像因欢欣、忧伤或恐慌紧紧攥在一起。后一件名为《痛苦》的作

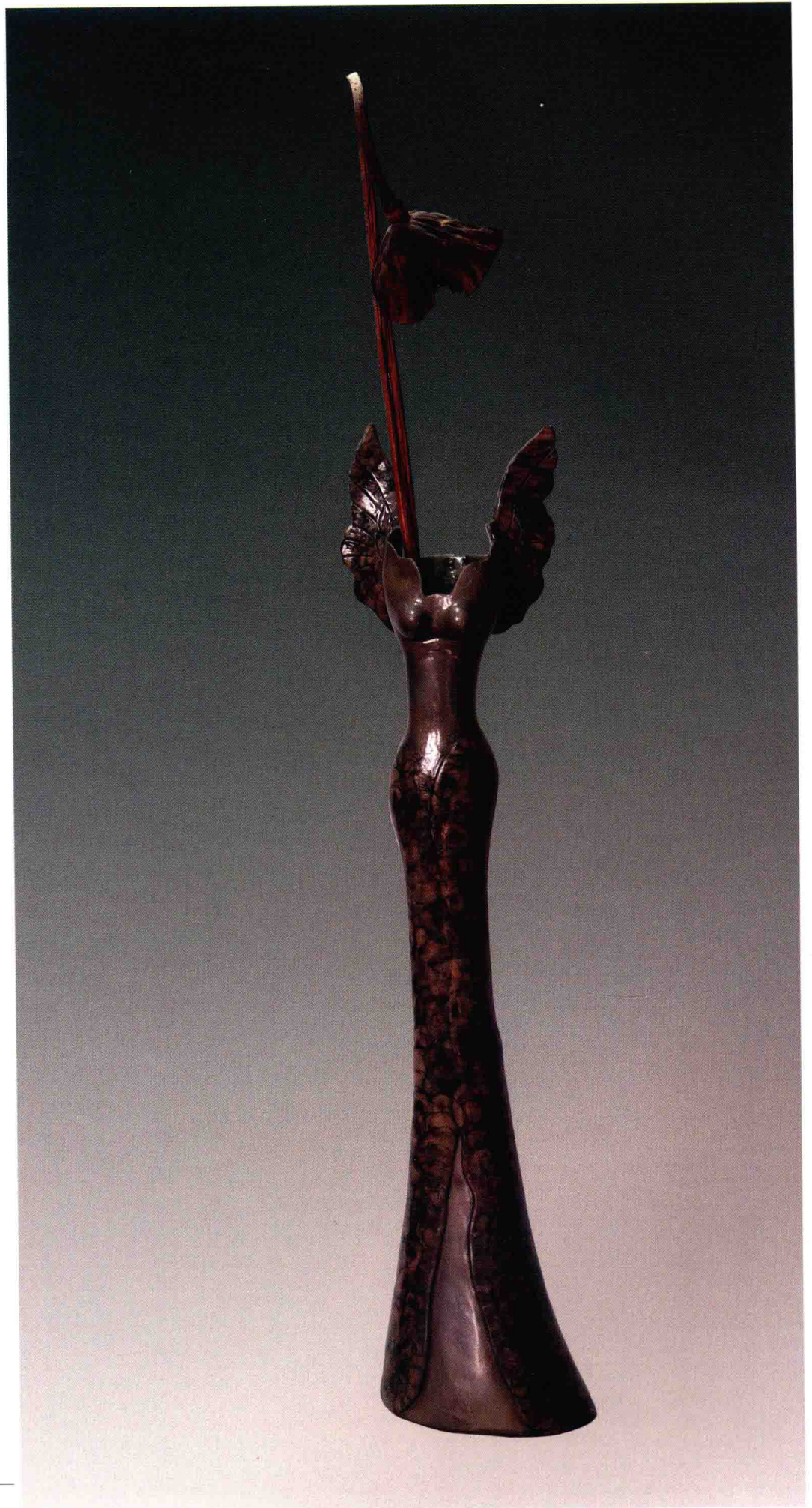


抱得美人归 2008年 铸锡 80cm × 23cm × 39cm

品，真像是痛苦的“天问”。“痛苦”堆成了一座塔，人头堆起来的塔，像一个巨大的钻头一样，仿佛要从地域钻开炼狱，从炼狱钻开天堂。同样，痛苦的头颅和面孔也紧紧地攥在一起，你很少能从作品中见到这般孤立无助的恐惧。无论欢乐和痛苦，都形成了一种戏剧化的旋律，或者悲剧、或者喜剧的旋律。这两件作品虽然都不大，《痛苦》的高度只有56厘米，《云南红》的高度只有21厘米，但却都显出了恢弘的艺术气象。如果李艾东的作品在诗

学上有什么“深度”结构，那么《痛苦》这类作品可以赋以“深度阐释”的可能。不过，那种意识形态“深度”在艺术家的真诚和开放的艺术语言面前，已经自我瓦解。因此，我们通过他的雕塑看见的、感受到的欢乐和疼痛，都直截了当，就像他本人的性格一样一目了然。

(作者为云南大学艺术与设计学院院长、教授、博士生导师)



天使花器
2003年 铸铜
53cm × 11cm × 9cm



活佛

2007年 陶

33cm × 35cm × 15cm



葬家妹
2008年 铸锡
32cm × 12cm × 14cm



陨

2003年 陶

21cm × 29cm × 20cm



梦靥
2003年 铸铜
78cm × 30cm × 14cm