

# 小宅放大

只有设计师才知道的尺寸关键术

漂亮家居编辑部 编

 江苏凤凰科学技术出版社

# 目录





## 4 第一部分 小住宅格局规划，整体调好了，尺度才开阔

6 第一章 拆除多余隔间，空间合二为一

16 第二章 微调格局，调整各区域空间比例

26 第三章 善用垂直高度，创造双层功能

## 34 第二部分 各空间的适宜尺度和格局配置

36 第一章 玄关 最需要重视大门和柜体的相对位置

42 第二章 客厅 家具比例展现小面积的质感

52 第三章 餐厨区 餐厨合一的尺寸比例

62 第四章 卧室 优先确定床位，再配置其余家具

66 第五章 卫浴区 首重坐便器和洗手台的位置

72 第六章 双层空间 准确拿捏高度分配

## 78 第三部分 好拿好收的尺寸解析

80 第一章 鞋柜 收得多又不占空间

94 第二章 电视柜和卧榻 满足设备承载需求又具备储物功能

114 第三章 书柜 各种尺寸都收得下

124 第四章 餐橱柜 餐具、料理杂物都能一目了然

146 第五章 衣柜 提升收纳效果

164 第六章 浴柜 洗浴必备品都能收齐

# 小宅放大

只有设计师才知道的尺寸关键术

漂亮家居编辑部 编

 江苏凤凰科学技术出版社

# 目 录





## 4 第一部分 小住宅格局规划，整体调好了，尺度才开阔

- 6 第一章 拆除多余隔间，空间合二为一
- 16 第二章 微调格局，调整各区域空间比例
- 26 第三章 善用垂直高度，创造双层功能

## 34 第二部分 各空间的适宜尺度和格局配置

- 36 第一章 玄关 最需要重视大门和柜体的相对位置
- 42 第二章 客厅 家具比例展现小面积的质感
- 52 第三章 餐厨区 餐厨合一的尺寸比例
- 62 第四章 卧室 优先确定床位，再配置其余家具
- 66 第五章 卫浴区 首重坐便器和洗手台的位置
- 72 第六章 双层空间 准确拿捏高度分配

## 78 第三部分 好拿好收的尺寸解析

- 80 第一章 鞋柜 收得多又不占空间
- 94 第二章 电视柜和卧榻 满足设备承载需求又具备储物功能
- 114 第三章 书柜 各种尺寸都收得下
- 124 第四章 餐橱柜 餐具、料理杂物都能一目了然
- 146 第五章 衣柜 提升收纳效果
- 164 第六章 浴柜 洗浴必备品都能收齐



第一部分

小住宅格局规划，  
整体调好了，尺度才开阔

第一章 拆除多余隔间，空间合二为一

第二章 微调格局，调整各区域空间比例

第三章 善用垂直高度，创造双层功能

# 第一章

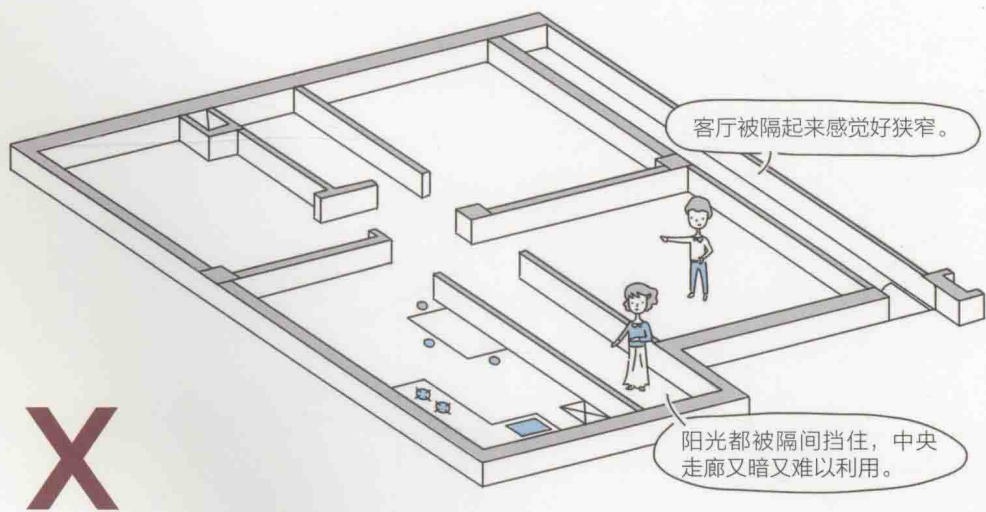
## 拆除多余隔间， 空间合二为一

小面积空间中有时会为了让所有人都得到满足，而做了很多的隔间，使得原本就很小的空间变得更为零碎，不仅会遮挡阳光，生活也不够舒适。不如适当地拆除隔间，使空间获得释放并合并使用，以维持空间的完整性。同时以公共区和私密区的角度分开思考，适度运用隔间遮蔽卧寝的私密区，而公共区则有效整合使用功能，动线不分散、不凌乱。

### 问题格局

原始空间小，  
隔间又多最难以  
规划

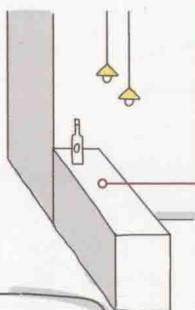
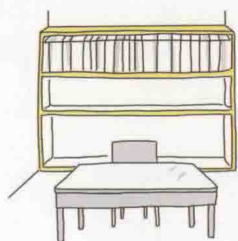
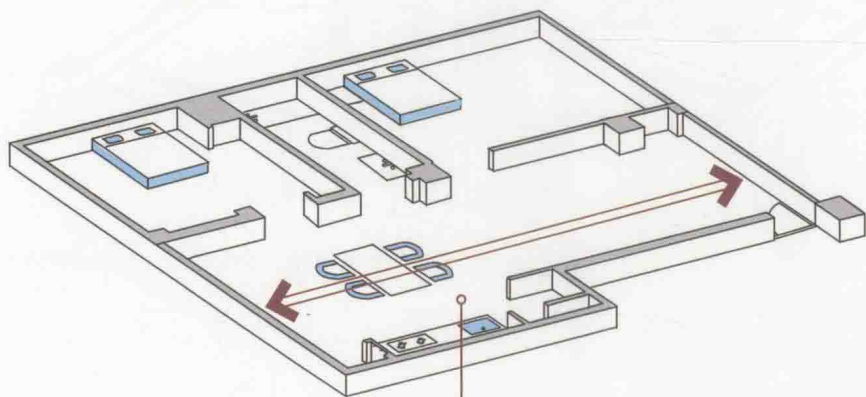
虽然多数人都希望在现有条件下多出几间房，但房间太多反而会让空间更加零碎，每个空间都变得很小，也因阳光无法到达每个区域而使室内过于阴暗。同时空间被分散各处，动线就缺乏交集，家人难以互动，从而产生孤立感。



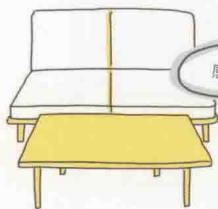
## 尺度思考 01

## 合并最好利用的空间

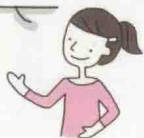
拆除隔间时，需要考虑拆除哪些区域才是最方便的。一般来说，对于公共区而言，最常合并使用的是：玄关+客厅、客厅+餐厅、餐厅+厨房。对于使用功能来说，客厅+餐厅以及餐厨合一的方式更为简便，将客厅的茶几变身成为饭桌或是厨房吧台兼作用餐区，都可减少占用的空间面积，让餐厅的角色消失，合并到客厅或厨房里使用。此外，通常玄关占用的面积较小，在空间狭小的情况下，玄关往往会纳入客厅内，加强视线的通透性。



客厅、餐厅、厨房皆合并，  
形成开阔的公共空间。



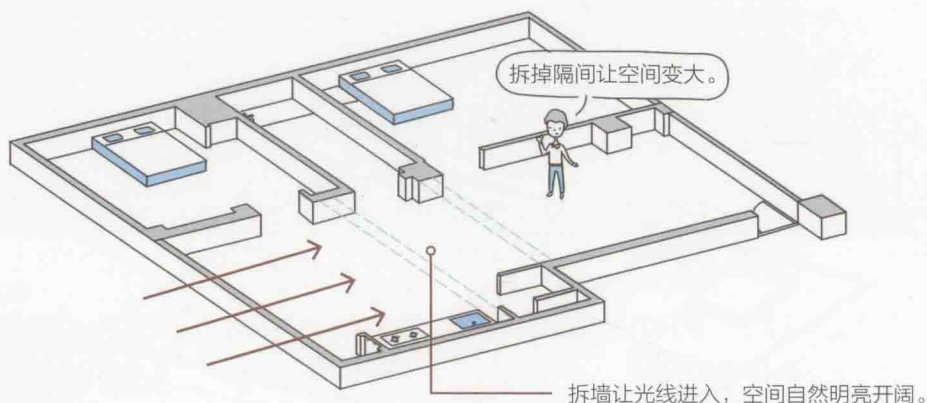
感觉空间变大了。



## 尺度思考 02

### 顺光拆除隔间

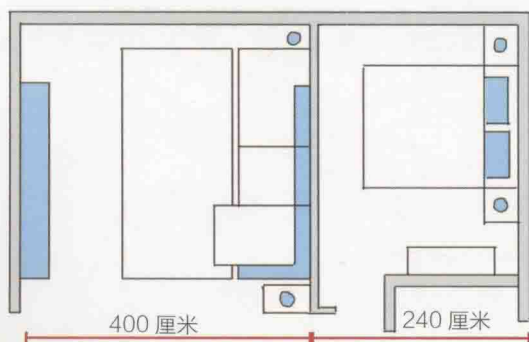
拆除不合适隔间的同时，注意日光来源。可适度通过拆除隔间，获得采光最大值，只要光线明亮，小空间自然放大许多。像是长方形的格局，中央往往照不到阳光，若前后均有采光，调整格局时不如消除阻隔在中央的隔间，能够让两侧采光都进入，空间也能有放大的效果。



## 尺度思考 03

### 公共区和卧寝区分割来看

在思考如何整合或调整隔间时，必须把公共区和卧寝区分开考虑，一般会先合并客厅与餐厅或者餐厅与厨房，整合之后确认空间面积是否过大或过小，再调整卧寝区。而卧寝区则包含卧室、卫浴区和更衣室。一般以客厅的空间深度来说，在4米左右即可，若客厅后方即为卧室，最小深度以240厘米为佳。

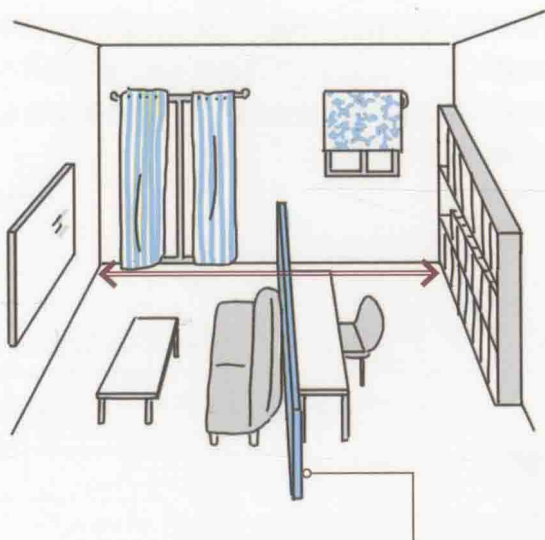


确认各空间的使用功能，找到最适合的尺度。

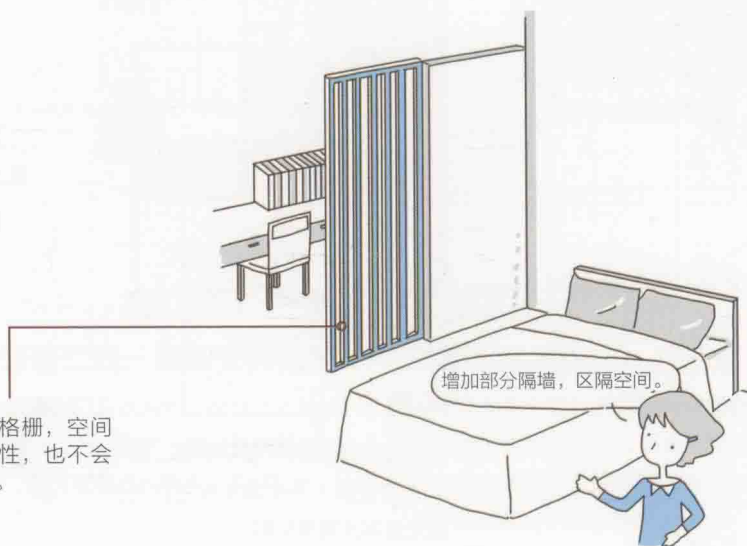
尺度思考 04

即便要隔开空间，保持通透才是最重要的

在小空间中，若有设置隔间的必要，建议采用具有穿透效果的材质，像是玻璃隔间、格栅设计都能让空间保持通透性，视线才能向外延伸，展现原有的空间尺度，有效放大空间。另外，除了材质的运用外，墙面的高度和宽度也能加以利用。可通过墙面两侧不做满或采用半墙的设计，适度看到其他空间，也能有空间放大的错觉。



采用半墙设计，保有原先的空间深度。



适度加上格栅，空间具有私密性，也不会过于狭小。

## 拆除隔间屏障， 尽收露天阳台好视野

为了突显与室内 1 : 1 等比例的露天大阳台的优势，将出入阳台的小门改为落地窗来增加采光与开放感；为了迎合小夫妻二人的互动生活，将原三室两厅的封闭格局完全打破，开放厨房，将用餐区、书桌、中岛吧台整合至住宅中心轴线上，而客厅则以沿窗设置的坐榻区取代，让生活动线环绕着书桌、餐桌而进行。这样变更后的格局不仅使 83 平方米的空间拥有更大的公共区，最棒的是在起居区、餐厅、厨房与书桌区均能拥有更宽敞的视野与腹地。

空间设计及图片提供 / 明代室内设计

室内面积：83 平方米 原有格局：三室两厅 规划后格局：两室一厅 居住成员：夫妻

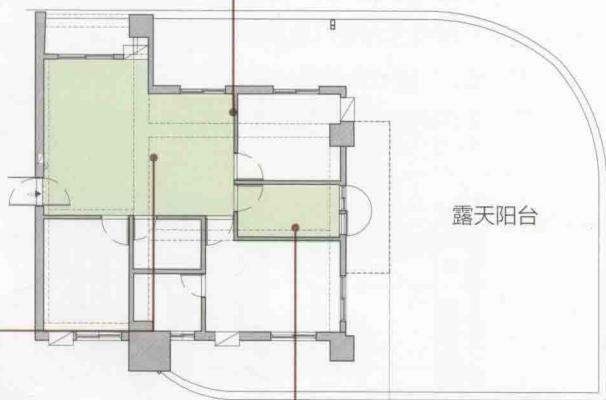
### 改造前

#### 问题 1

因厨房与卧室的隔间墙阻挡，导致客、餐厅仅有两小扇采光窗，且只能从厨房进出阳台，无法突显阳台价值。

#### 问题 2

原本客厅与餐厅连接为 L 形格局，不仅空间不大，而且大门区也很难规划玄关，使客厅直接面向大门，少了层次感。



#### 问题 3

旧有封闭厨房为一字形格局，既小又不好使用，无法满足屋主对于开放生活与大厨房的期待。

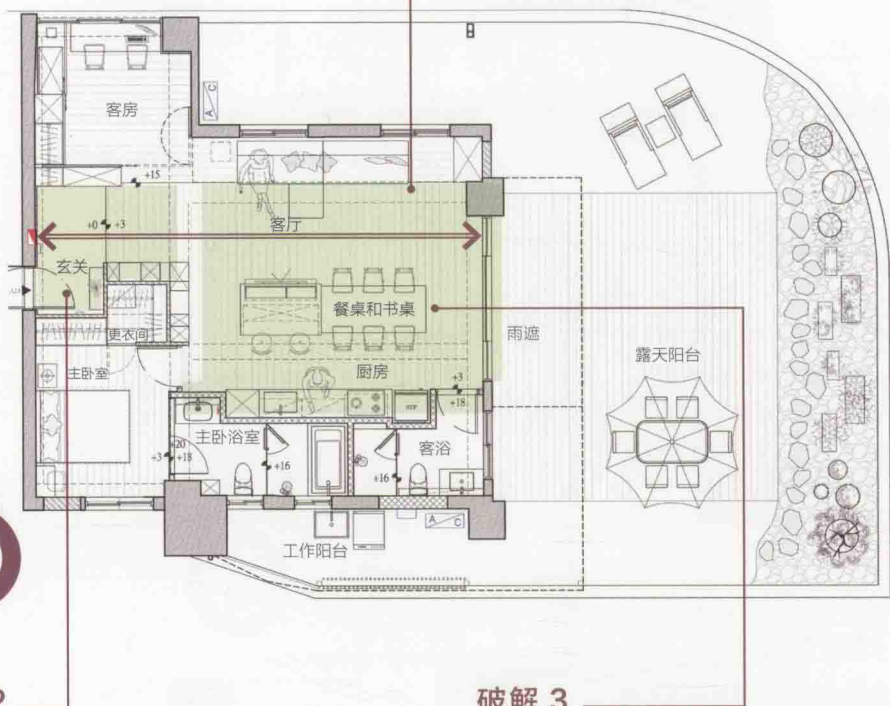


## 改造后

## 破解 1

## 拆除紧临阳台的厨房与卧室隔间

将屋内后半段的厨房与卧室隔间拆除，并改为落地窗后，超大露天阳台立即与室内串联起来，使客厅、餐厅与厨房得以顺利后移，同时也可享受阳台的采光，解决了室内阴暗的问题。



## 破解 2

## 客厅、餐厅退居二线，增加玄关格局

将主卧与客房配置在大门左右两侧，配合出入动线与门口复合书柜得以规划出玄关，增加了格局层次感，也为卧室与公共区域创造出更多的收纳设计。

## 破解 3

## 餐厨区共享概念，使生活尺度放大

先以开放格局规划出一字形的大厨房，再配置并排而立的大餐桌兼书桌以及中岛吧台，来满足用餐、工作等生活需求，最后在吧台前端吊挂电视机，满足沙发区的娱乐影音需求。

实例解析

case

2

## 公共空间化零为整， 赋予多元功能定义

客厅、餐厅、厨房、卧室全是封闭隔间，若未来增加小孩，将不利于弹性机动地调整空间配置。因此入住小公寓前应做好规划，空间主要切割成卧室与公共领域，卧室为一间大房与一间大更衣室，更衣间即可预留作为未来的儿童房，而再将客厅、餐厅、厨房之间的墙面破除，抹去隔间界线，从玄关进门时，主视线即落在书墙上，玄关与餐厅采用格栅的柜体作为分隔，餐厅则以大面积木格栅为墙体，打造日系简约风格。

空间设计及图片提供 / 六十八室内设计

室内面积：85平方米 原有格局：三室一厅 规划后格局：两室一厅 居住成员：夫妻和一个小孩

### 改造前

#### 问题 1

二手房屋的格局已将客厅、餐厅、卧室的基本功能定义确立，封闭又单调，并局限了采光范围。

#### 问题 2

因为有两间卧室就会衍生出多道墙面，着重于房间数量，反而无法在功能性空间上有所发挥。

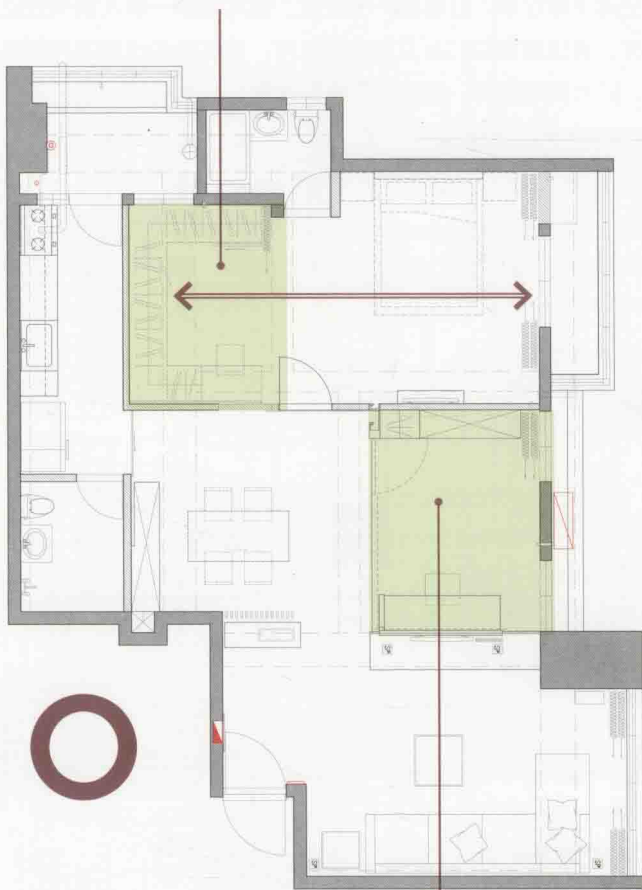


## 改造后

### 破解 1

#### 卧室不设隔墙，因需求调整功能

拆掉主卧与次卧之间的墙面，将原来的次卧调整为功能性的更衣间，符合时下都市形态的年轻夫妻对生活空间的需求，也可预备作为未来的儿童房。开放式更衣间也可借此获得更多的采光。



### 破解 2

#### 书房采用玻璃隔间延伸视线端景

将多功能房进行空间切割，化零为整，书房采用强化玻璃隔间，与客厅、餐厅通透链接，延伸视线端景，但放下隐藏式卷帘，即可保有私密性，回归隔间特有优势。

## 拆除一房， 换来凝聚家人情感的宽阔空间

仅有 69 平方米的空间，虽然隔出 3 个房间，却让公共空间变得狭小，且过多隔墙会限制采光，因而产生阴暗、狭隘感。本案为新建房屋，格局问题不大，于是在不动厕所、厨房的前提下，拆除其中一个房间规划成用餐区，并利用开放式设计，将客厅与餐厅两个空间串联起来，打造一个开放，且可凝聚一家人情感的公共区域；原来的开放式厨房，借由加装拉门与卫浴墙面拉齐，营造空间线条的利落感，也顺势将走道划入厨房，扩大使用空间，避免产生畸零死角。

空间设计及图片提供 / 禾秣空间设计事务所

室内面积：69 平方米 原有格局：三室一厅 规划后格局：两室一厅 居住成员：夫妻和一个孩子

### 改造前

#### 问题 1

原始格局规划产生了太多不必要且浪费的过道空间。

#### 问题 2

隔成 3 个房间，公共空间变得狭窄，缺少开放感。

