

仇賢峰 編

寧波焦路日奔畫集



西泠印社
出版

寧波絲路晷書集



仇賢峰 編

西泠印社出版社

图书在版编目 (C I P) 数据

宁波丝路日本书画集 / 仇贤峰编. -- 杭州 : 西泠
印社出版社, 2019. 1
ISBN 978-7-5508-2607-6

I. ①宁… II. ①仇… III. ①汉字—法书—作品集—
日本—现代②中国画—作品集—日本—现代 IV.
①J292.28②J232.9

中国版本图书馆CIP数据核字(2019)第016796号

宁波丝路日本书画集

仇贤峰 编

出品人 江 吟
责任编辑 周小霞
责任出版 李 兵
责任校对 刘玉立
装帧设计 王 欣
出版发行 西泠印社出版社
(杭州市西湖文化广场32号5楼 邮政编码 310014)
经 销 全国新华书店
制 版 杭州真凯文化艺术有限公司
印 刷 浙江海虹彩色印务有限公司
开 本 889mm×1194mm 1/16
印 张 17.25
印 数 0001—1000
书 号 ISBN 978-7-5508-2607-6
版 次 2019年1月第1版 第1次印刷
定 价 280.00元

版权所有 翻印必究 印制差错 负责调换

西泠印社出版社发行部联系方式: (0571) 87243079



仇贤峰，生于1947年，本名贤丰，号坚岩山民、清泉楼主。浙江宁海人。毕业于无锡书法艺专。曾任宁波市水产供销公司职工学校副校长。现为中国书法研究院艺术委员会委员、中国教育学会书法专业委员会会员、中国国学研究会会员、中国艺术家学部委员会艺术委员、浙江省书法家协会会员。艺术主张情、理、法皆备，气、势、韵俱存。书画作品曾在宁波、上海等地展出，曾有作品选送法国展览。传略、作品辑入《当代书画篆刻家辞典》《国际现代书画集》《20世纪国际现代书法篆刻名家作品荟萃》《世界书画篆刻家通联大全》《中国当代著名书画家珍品选》《中国当代艺术界名人录》等典籍。

序

中日两国是一衣带水的邻邦，社会交往源远流长。早在汉魏时期就有文化交往的记载，隋唐时期有遣唐使，唐宋后日本书画艺术方面所表现的汉唐画风、宋元水墨画风、明清文人画风等无不受到中国书画的影响。长此以往，便有了“海上丝绸之路”。宁波是海上丝绸之路的主要港口之一，出版《宁波丝路日本书画集》可以说是我的一个梦想。因为我想通过对舶来文化艺术的传播，表达我对美的追求，对人才观的认知，对书画艺术品的喜好及对其价值的认识。

一、收藏是我对美的追求

何谓美？美丽谓美，美好事物谓美。那么怎样去认识美呢？要回答这一问题，必须从当今世界制约人们行为的两大基本规律说起，此两大规律即具有自然属性的“竞争规律”和具有社会属性的“平衡规律”。总的说这两大规律是互相作用的，在发展中平衡，在平衡中发展，构成“和平”与“发展”这两大世界主题，但也各有所重。前者是物竞天择的优胜劣汰，极具竞争力，是人们行为的动力源，主要适用于事物之间的竞争关系；后者主要适用于事物内在的阴阳平衡关系，强调对外在关系的协调、和谐、包容。平衡关系是美的价值所在，贵在阴阳互动。这种阴阳互动观，实即中国古代表之美学思想——适得其中的“中庸之道”思想。“太极”是万物之源，太极图“☯”阴阳互动，抱团相向、和谐包容、中庸和平是美的象征。但太极之阴阳是在运动的，运动之易变规律便是“道”。但凡道者，都固有内在的理趣与法度。理与法是道之内化与外化，只有从法理入手，探道之美才有个道道。仅拿书画艺术来说吧，从深度上讲，宋、元、明各朝四家，清八家

及近现代四大家作品，都是一个时代的塔尖之作，是时代的代表，表现各个时代的艺术特色，反映不同时代的美学价值；从广度上讲，西方的艺术也同此理，共同反映文化艺术之道的多元性。同样，从日本的绘画看，笔墨手法与中国相同，但具大和民族的艺术特色及审美特征。总之，道是多元的，道之美是多元的。“子温而厉，威而不猛”，孔子的为人之道及其思想学说为人们树立起美的标杆。

讲到美，必须讲一讲美的行为法则，即“阴意阳落，阳意阴落”。因为阴阳运行规律是宇宙万物的基本规律，事物是不能阴阳失衡的，要调节人的行为失误，就必须“阴意阳落，阳意阴落”。仅就起码的书画用笔来说，浑厚型的欲右先左，欲下先上；刚健型的横笔直落，直笔横落；灵动型的以点带面。再如结构、章法上的开合、收放等等，不胜枚举。总之，“阴意阳落，阳意阴落”促进阴阳互动，阴阳互动促使阴阳平衡，最终实现人与社会、人与自然的和谐统一。

二、收藏书画作品必须符合入品人才的艺术标准

收藏的目的是为了寻源探道。道是什么？道是人们行为的最高境界，是真、善、美的完美统一，是宇宙万物的变化规律。按人才金字塔理论，道是塔尖，基础是广大实践者，只有入法者才进入人才第一阶梯，入理者进入人才第二阶梯，进入人才第三阶梯的才是入道者，这就是人才的“三部曲”。大道至简，阴阳之合谓道，阴阳之分谓理，因此说，道即合二为一者，是返璞归真，是天人合一，是人类追求的目标，是法、理、天赋之和。理即哲理，是阴阳之分，是定性阴阳、内阴阳、大阴阳，是精神层面的东西，在社会和自然界具普遍意义。世界之大，道法不同，但理还是这个理，贵在阴阳合度，意在传神。中国书画就是以笔墨为手段，从“理”定性切入，落笔定调，一气呵成。只是操控难度大，须以文化之，才美妙有趣。“道生理，理生法”，法是道之本质特征的外在表现形式，是理之细化、量化，是定量阴阳、外阴阳、小阴阳，是物质层面的东西。西方绘画就是从“技法”定量切入，必须技法熟练、功力深厚，

才精美逼真。“法规万物，理施教化”，入道过程就是运法调理过程，是人们认识自我、实现自我的过程，是“读万卷书，行万里路，外师造化，中得心源”的过程。那么实现自我有什么标志呢？思想家孔子曰：“吾十有五而志于学，三十而立，四十而不惑，五十而知天命……”孔子而立之年行为入法，不惑之年思想入理，知天命之年境界入道，完成了三个阶梯式的人才历程。十年磨一剑，可谓人们的行为楷则。因此说，只有进入法、理、道的艺术家，其作品才能进入能品、妙品、神品（自然大于人工的为逸品）。同样，社会其他各家皆适用于孔子树立的人生楷则。

三、对书画艺术品的喜好及其价值观的认识

我喜欢书画，是因为书画是美的载体。早在 20 世纪 90 年代我就开始涉足这方面的收藏。虽然主要是与宁波相关的东西，但还是有主题设想的：绘画方面以海派先驱“浙东三海”为主；书法方面以开浙东书风的梅调鼎、钱罕为主。后来出于经济考虑，开始转向收藏日本书画，当然是消遣的，权当精神上的出国游吧。随着时间的推移，作品慢慢丰富起来，于是就有了以下两个想法：第一，出版一本宁波海上丝绸之路方面的书，可以为宁波留下点“雪泥鸿爪”；第二，我觉得日本“大和民族”的东西也不错，在东方书画艺术品中与中国具有互补性，因为“一方水土养一方人”。我中华民族背靠昆仑，多名山大川，表现在书画作品上也多层峦叠嶂的阳刚气——雄秀；日本地处岛国，大气迷蒙，忽隐忽现，表现在书画作品上也多具空灵的阴柔之美——灵秀。纵观日本绘画各名流代表，诸如藤原土佐派、狩野派、园山派、四条派、宗达光琳派、浮世绘、以池大雅为代表的文人画派等，其作品有的继承传统，有的反映自然风光，有的表现民间风物，有的讲究装饰性，有的抒写性灵，技法熟练，具有清新简淡的美。尤其是文人画代表画家池大雅的作品，线条淡雅、浑厚，外柔内刚，具有张力感，布局逸笔草草，随意性很大，是一种追求人文精神、富有诗意的美。当然在日本书画作品中也有阳刚气的，如早期佛像画大师

们的作品。天章周文、雪舟等杨等水墨画大师的作品也是极具阳刚之气的，但还没有完全摆脱中国的元素。另如像伊藤若冲画的公鸡，在写实的基础上作适度的夸张，使之精神振奋，气宇轩昂，在日本绘画史上独树一帜。另如岸驹，画风生动，笔力强劲，开岸派之先，与园山派、四条派共鼎画坛，同谷文晁齐名。只是像这样的画家位数不多，难成主流。

为了丰富画册的内容，我在藏品中也选择了地方的和不知名画家的作品，选择时，以是否入情、入理、入法为门槛。联语曰：“开章气势韵，合篇情理法。”重点还是看气，有气则灵，有气则活，有了气韵和气势的作品才能有神采和精神。“气生物开元，物归气通宝。”

谈过个人认识后，再回过头来说说入围作品的选择。本人没有去过东瀛，对入围作品的是非真伪不作评判。因为这种见仁见智的东西，还需专家学者加以拍板定调。我只是就作品本身“美不美，活不活，入品不入品”作出自己的选择，意在“让作品定人”。目的是让作品本身说话，强调法理的重要性，尽可能让读者多体味日本书画艺术百花园的春意，因为万紫千红总是春！

值得一提的是，由于资料所限，本书中的画家介绍大多参考了施永安先生主编的《日本古今画家名典》一书（吉林人民出版社2002年版），在此向施先生致以由衷的谢意。

日本书画源于中国，却能另辟一个艺术百花园，而我炎黄子孙们若能在自己事业的发展变革中发扬光大之，便是莫大的荣幸！

二〇一八年元月 仇贤峰于清泉楼

目 录

明治前派系画家 1

巨势派	3
住吉派	4
藤原土佐派	6
水墨画派	11
狩野派	17
桃山派	32
英派	34
光琳派	36
长崎南蕨派	41
园山派	46
四条派	54
岸派	58
文人画先驱	60
以池大雅为代表的文人画派	63
文晁画派	78
竹田画派	85
后期文人画派	91
浮世绘画派	97
复古大和绘派	107

近现代画家 111

皇室技艺员	113
名家、教授、艺院会员	160

其他画家与书法家 219

其他画家与书法家	221
----------	-----

明治前派系画家

鬼头道恭（1840—？，天保十一年—？），字一斋，通称玉三郎。尾张（今爱知县）人。崇尚巨势派。



鬼头道恭
罗汉图轴
绢本 水墨
124cm × 50cm



巨勢小石（1843—1919，
天保十四年—大正八年），巨勢
金亲之子，名金起，巨勢金冈37
代孙。生于京都。东京美术学校
教授，生平入《印鉴》。

巨勢小石

寿像图轴

绢本 墨色淡彩

73cm × 35cm

住吉广尚（1781—1828，天明元年—文政十一年），住吉广行长子。画得父传，世袭德川幕府御绘师，亦长于书画鉴定，作品中常钤“藤原广尚”名章。



住吉广尚
锦鸡图轴
绢本 设色
84cm × 36cm



土佐光成（1646—1710，正保三年—宝永七年），土佐光起长子。官至从五位下，画得父传，曾任绘所预。作品中曾用“刑部侍郎”图章署款。

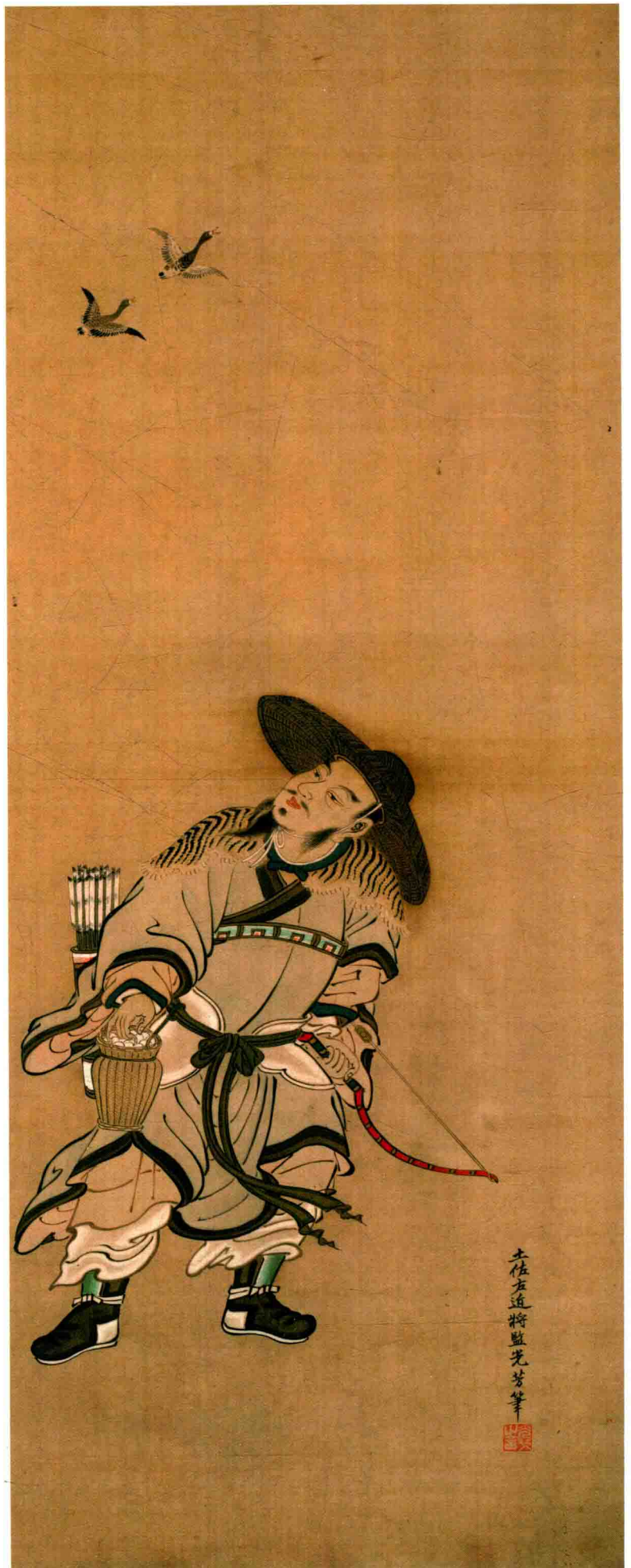
土佐光成

河塘清趣图轴

绢本 设色

85cm × 32cm

土佐光芳（1700—1772，元禄十三年—安永元年），土佐光佑之子，土佐派名家。11岁继任父职为绘所预，官至正五位下左近将监大藏少辅。画得父、祖父亲传，以屏风画居多。



土佐光芳
一箭双雕图轴
绢本 设色
120cm × 47cm



土佐光芳

人物造像图轴

绢本 设色

95cm × 38cm