

Dreamweaver CS6

网页设计与实训

主编 © 蔡鸿璋 陈国升

 北京理工大学出版社
BEIJING INSTITUTE OF TECHNOLOGY PRESS

北京理工大学出版社, 北京, 中国, 北京理工大学出版社, 北京, 中国, 北京理工大学出版社, 北京, 中国


Dreamweaver CS6

网页设计与实训

主 编 蔡鸿璋 陈国升

蔡鸿璋、陈国升
蔡鸿璋、陈国升
蔡鸿璋、陈国升
蔡鸿璋、陈国升

13
2018年3月第1版
2018年3月第1次印刷
39.00元

 **北京理工大学出版社**

北京理工大学出版社 BEIJING INSTITUTE OF TECHNOLOGY PRESS

版权专有 侵权必究

图书在版编目(CIP)数据

Dreamweaver CS6网页设计与实训/蔡鸿璋, 陈国升主编. —北京: 北京理工大学出版社, 2018.3

ISBN 978-7-5682-5465-6

I. ①D… II. ①蔡… ②陈… III. ①网页制作工具 IV. ①TP393.092.2

中国版本图书馆CIP数据核字(2018)第060179号

主 编 蔡 鸿 璋 国 陈

出版发行 / 北京理工大学出版社有限责任公司

社 址 / 北京市海淀区中关村南大街5号

邮 编 / 100081

电 话 / (010) 68914775 (总编室)

(010) 82562903 (教材售后服务热线)

(010) 68948351 (其他图书服务热线)

网 址 / <http://www.bitpress.com.cn>

经 销 / 全国各地新华书店

印 刷 / 定州启航印刷有限公司

开 本 / 787毫米×1092毫米 1/16

印 张 / 12

字 数 / 268千字

版 次 / 2018年3月第1版 2018年3月第1次印刷

定 价 / 59.00元

责任编辑 / 王美丽

文案编辑 / 孟祥雪

责任校对 / 周瑞红

责任印制 / 边心超

图书出现印装质量问题, 请拨打售后服务热线, 本社负责调换

9.5 保存框架和框架文件	140
9.6 选择框架和框架集	141
9.7 设置框架和框架集属性	143
9.8 AP Div和“AP元素”面板	144
9.9 AP Div的属性设置	145
9.10 AP Div的基本操作	146
9.11 本章小结	149
9.12 上机实训一	149
9.13 上机实训二	151

前言

PREFACE

第10章 创建多媒体网页

基于网络目前发挥的重要作用，更基于网络在将来的无限潜力，网站受到了社会各个领域的重视。政府机构需要利用网站公布政府信息，以增强政府透明度，同时方便行政管理；商业企业需要利用网站来树立企业形象，发布产品信息，开拓国内外市场；个人也可以利用网站来彰显个性，展示自我。网站对人们的交流、沟通起着极其重要的作用。

Dreamweaver是在网页设计与制作领域中用户最多、应用最广、功能最强的软件，随着Dreamweaver CS6的发布，更坚定了Dreamweaver在该领域的地位。它集网页设计、网站开发和站点管理功能于一身，具有可视化、支持多平台和跨浏览器的特性，是目前网站设计、开发、制作的首选工具。

本书全面系统地介绍了Dreamweaver CS6的基本操作方法和网页设计制作技巧，包括初识Dreamweaver CS6、文本与文档、图像和多媒体、超级链接、使用表格、ASP、使用层、CSS样式、模板和库、表单的使用、使用行为、网页代码、商业案例实训等内容。

本书内容均以课堂案例为主线，通过对各案例的实际操作，读者可以快速上手，熟悉软件功能和艺术设计思路。书中的软件功能解析部分使读者能够深入学习软件功能。课堂练习和课后习题，可以拓展读者的实际应用能力，提高读者的软件使用技巧。商业案例实训，可以帮助读者快速地掌握商业网页的设计理念和设计元素，顺利达到实战水平。

由于本书篇幅有限，加之时间仓促，书中难免错漏之处，恳请广大用户和读者批评指正、不吝赐教。

12.4 网页设计色彩搭配	120
12.5 本章小结	122

编者

目 录

CONTENTS

第1章	初始网页与Dreamweaver CS6	001
1.1	认识网页与网站	001
1.2	网站制作流程	003
1.3	优秀网站欣赏	005
1.4	认识Dreamweaver CS6	007
第2章	站点的建立与管理	010
2.1	规划站点结构	010
2.2	站点的建立与管理	012
2.3	上机实训——“个人博客”站点的规划与建立	014
第3章	新建文档与对象	015
3.1	网页的基本操作	015
3.2	使用文本与特殊字符	019
3.3	插入列表与其他网页元素	020
3.4	使用图像	022
3.5	设置页面属性	023
3.6	上机实训——“唐诗”网站的制作	024
第4章	超级链接	032
4.1	超级链接概述	032
4.2	各类链接的制作	034
4.3	上机实训——“四川旅游网”的链接制作	035

第5章 表格处理与网页布局 040

- 5.1 使用表格 040
- 5.2 设置表格与单元格的属性 045
- 5.3 使用表格布局页面 071
- 5.4 上机实训 080

第6章 制作表单页面 082

- 6.1 初始表单 082
- 6.2 Spry构件的应用 098
- 6.3 上机实训 104

第7章 使用CSS样式 105

- 7.1 CSS概述 105
- 7.2 创建和使用CSS样式 108
- 7.3 编辑CSS样式 115
- 7.4 上机实训案例——使用CSS制作动态菜单 116

第8章 使用库和模板 121

- 8.1 模板的优势 121
- 8.2 创建模板 121
- 8.3 创建模板可编辑区域 124
- 8.4 创建模板重复区域 126
- 8.5 创建模板可选区域 128
- 8.6 模板的应用 129
- 8.7 库 130
- 8.8 本章小结 131
- 8.9 上机实训 131

第9章 框架 136

- 9.1 框架结构概述 136
- 9.2 框架的创建 137
- 9.3 向框架中添加内容 139
- 9.4 创建嵌套框架集 140

9.5	保存框架和框架文件	141
9.6	选择框架和框架集	142
9.7	设置框架和框架集属性	143
9.8	AP Div和“AP元素”面板	144
9.9	AP Div的属性设置	145
9.10	AP Div的基本操作	146
9.11	本章小结	149
9.12	上机实训一	149
9.13	上机实训二	151

第10章 创建多媒体网页 154

10.1	插入Flash动画	154
10.2	插入透明Flash动画	155
10.3	插入FLV视频	155
10.4	插入声音	156
10.5	本章小结	157
10.6	上机实训	157

第11章 行为的编辑 159

11.1	应用行为	159
11.2	标准事件	160
11.3	内置行为	161
11.4	本章小结	167
11.5	上机实训	167

第12章 网页制作常用技巧 171

12.1	网页制作要领	171
12.2	网页制作规范	172
12.3	网页配色的原理	177
12.4	网页设计色彩搭配	180
12.5	本章小结	182

一般来说,进入一个网站时,首先看到的页面称为该网站的首页,首页只是网站的开场页,单击页面上的文字或图片,即可打开网站的主页,首页也会随之关闭。

网站主页与首页的区别是:主页设有网站的导航栏,是所有网页链接的中心,网站的首页与主页通常合二为一,即省略了首页而直接显示主页,网站就是在Internet上通过超链接的形式构成的相关网页的集合,需要通过网页浏览器来访问网站。

第1章 初始网页与Dreamweaver CS6

Dreamweaver CS6是世界顶级软件厂商adobe推出的一套拥有可视化编辑界面，用于制作并编辑网站和移动应用程序的网页设计软件。为了使读者对Dreamweaver网页制作及Dreamweaver CS6有初步了解，本章首先讲解网页与网站的关系，然后介绍网页设计的基本原则以及Dreamweaver CS6工作界面和文档操作等内容。

- 本章要点 ⇨
- (1) 认识网页和网站；
 - (2) 掌握网站制作流程；
 - (3) 欣赏优秀网站；
 - (4) 初始Dreamweaver CS6。

1.1 认识网页与网站

随着互联网的普及与发展，网站已逐渐成为政府、企业以及个人对外展示、信息沟通及销售商品最方便、快捷的工具。广大企业、机构纷纷在网上建立Web站点作为自己的营销舞台，以宣传自身形象、推广产品、扩大影响力。网络越来越显示出其强大的媒体优势，并由此产生了网站设计师（Website Designer）和网站管理员（Web Master）等新职业。如何设计和制作出优秀的网站，并吸引尽可能多的人来访问和浏览是值得研究的问题。

网页是Internet中最基本的信息单位，是把文字、图形、声音及动画等各种多媒体信息互相链接并表达出来的信息集合。网页一般由网站标志、导航栏、广告栏、信息区和页脚区等组成，如图1.1所示。

一般来说，进入一个网站时，首先看到的页面称为该网站的首页。首页只是网站的开场页，单击页面上的文字或图片，即可打开网站的主页，首页也会随之关闭。

网站主页与首页的区别是：主页设有网站的导航栏，是所有网页的链接中心。网站的首页与主页通常合二为一，即省略了首页而直接显示主页。网站就是在Internet上通过超级链接的形式构成的相关网页的集合，需要通过网页浏览器来访问网站。

网页和网站的区别：简单来说，网站是由网页集合而成的，网页具体来说是一个HTML文件，浏览器就是用来解读这份文件的，也可以说网站是由许多HTML文件集合而成的。至于要多少网页集合在一起才能称作网站，这没有硬性规定，即使只有一个网页也能被称为网站。



图1.1 网页

网站按照内容和服务对象的不同可以分为以下几种类型：

1. 门户网站

所谓门户网站，是指通向某类综合性互联网信息资源并提供有关信息服务的应用系统。门户网站最初提供搜索引擎和网络接入服务，后来由于市场竞争的日益激烈，为了吸引和留住用户，扩展了各种新的业务类型，使得现在的门户网站包罗万象。现在的门户网站主要提供新闻、搜索引擎、网络接入、聊天室、论坛、免费邮箱、电子商务、网络区、网络游戏、免费网页空间等。在我国，有代表性的门户网站有搜狐、网易和新浪。

2. 政府网站

政府网站作为一种政府传媒，由各级政府的各个部门主办，就政府各个职能部门或某一方面的情况或信息向公众介绍、宣传或做出说明。现在的政府网站还向电子政务方面发展，很久以前必须通过窗口排队的行政办事方式已逐渐提升为可通过网络提交的方式。网上的政府信息具有专业性、实时性、权威性等特点。如深圳市人力资源和社会保障局网站。

3. 学校和科研机构网站

学校和科研机构网站提供一定的技术咨询服务和学术资源共享。这种网站不以盈利

为目的,往往是其内部局域网的外延,提供图书馆信息、最新学术动态、科研技术探讨等,以便于资源共享。我们可以通过学校和科研机构网站来访问我国各个高校的主页和图书馆。

4. 电子商务网站

电子商务网站主要功能:网上展示商品,网上订购产品,电子支付,物流配送,售前、售中和售后服务,以及市场调查分析、财务核算及生产安排等。如京东网上商城主页。

5. 企业网站

对于各企业来说,企业网站可以在全世界范围内宣传、展示自己的公司,发布本公司具有最新时效的商业信息,方便快捷地与各地客户或代理商24小时保持联络,对企业增加业务量、开拓市场等有很大帮助。

6. 论坛型网站

论坛型网站也称为BBS系统,是网站的用户之间以及网站的经营者和用户之间进行交流的系统。论坛型网站一般都按不同的主题分为许多版块,版面的设立依据是大多数用户的要求和喜好。用户可以阅读别人关于某个主题的看法,也可以将自己的想法毫无保留地发布到论坛中。如天涯社区论坛。

7. 展示宣传型网站

展示宣传型网站以内容展示为重点,用内容吸引人,如文学网站、下载网站、行业信息网站、个人网站等。网站一般通过提供免费服务和免费资源来吸引用户增加访问量,用户可以通过这类网站在网上获取很多免费的资料。如QQ音乐网站。

1.2 网站制作流程

作为网页的集合,网站的类型、主题和风格决定着网站中的各个网页,尤其是主页的设计思路与实现手段。不同类型网站的设计制作过程是不一样的,但大体上都遵循前期策划、网页制作、网站发布与推广以及后期维护这4个步骤。

在制作网页时,首先要清楚建立网站的目的是什么。如果是个人网站,则网页的设计可以围绕个性化来进行;如果是企业网站,则网页的设计应立足于企业形象展示来进行。确定网站主题后,即可组织网站内容,搜集所需的资料,尤其是相关的文本和图片,准备得越充分,越有利于下一步网站栏目的规划。

1.2.1 前期策划

在网站建设前需要对市场进行分析,确定网站的目的和功能,并根据需要对网站建设

中的技术、内容、费用、测试、维护等步骤做出规划。制作网站的前期策划对网站建设起着计划和指导的作用，对网站的内容和维护起着定位的作用。

网站前期策划的流程包括：

1. 确定网站建设的目的

需要了解客户的真正意图，了解客户希望依靠这个网站实现的目的，了解客户希望通过什么样的方法达到目的。

2. 可行性分析

可行性分析包括经济可行性分析和技术可行性分析。作为客户，最关心的是成本、费用和收益，他们会考虑网站的建设是否物有所值。作为网站设计者，要从技术难度、实施过程、最终效果等考虑怎样才能设计出满足客户要求的网站。

3. 网站结构的整体规划

网站结构的整体规划包括设计网站各个栏目及其主要内容、每张网页中图片和文字的显示效果以及它们之间的相互关系等。好的布局可以让浏览者非常容易地找到他想看的东西，提升用户对相关单位或产品的认可程度。

网站制作前期策划好后，就可以根据网站建设的基本要求来收集资料和素材，包括文本、音频、视频及图片等。资料收集得越充分，网站制作就越容易。

1.2.2 网页制作

网页制作是一个复杂而细致的过程，一定要按照先大后小、先简单后复杂的顺序来制作。也就是说，在制作网页时，要先把大的结构设计好，再逐步完善小的结构设计；先设计出简单的内容，再设计复杂的内容，以便出现问题时可以及时修改。网页制作应该遵循以下几项原则：

1. 符合人们的阅读习惯

网页的制作安排一定要建立在人们平日的阅读习惯之上。例如，不要把文字的字号设置的太小或者太大，除了标题之外，最好让文本左对齐，而不是居中，不要让背景颜色冲淡文字的视觉效果。

2. 网页风格要统一

网页上所有的图像、文字、背景颜色、区分线、字体、标题等，都要统一风格，贯穿全站，让人看起来舒服、顺畅，给人留下“很专业”的印象。

3. 动静要搭配好

很多人喜欢用Flash来做网页，还有人喜欢在页面里添加动画图片或者JavaScript效果，因为这些东西可以让网页看起来更生动。但是如果过多地使用，就会让浏览者眼花缭乱，抓不到页面重点，还会影响网站的浏览速度。所以动态元素起到画龙点睛的作用就好，动静结合要适当。

4. 突出新内容

制作网页时，可以专门开辟一块地方放新内容，或者把更新的内容用不同颜色或小动画之类的图片进行突出显示。

1.2.3 网站发布与推广

网站制作完成后,首先要对网站进行优化。网站的优化主要是针对HTML源代码。因为在制作网页时,会产生很多无用的代码,这些代码不仅增加了网页文档的内容,延长了下载时间,而且在使用浏览器进行浏览时容易出错。因此,为了减少网页文档的内容,降低浏览网页的出错率,上传网站之前的首要工作就是对网站进行优化。

网站优化之后,在上传之前需要在本地对自己的网站进行测试,以免上传后出现错误,带来不必要的麻烦。网站测试的主要内容包括检查浏览器的兼容性,在浏览器中预览和测试页面,检查站点中的链接,监测页面的下载速度,生成站点报告的测试以及检查多余标签和语法错误。在本地计算机上测试完网站之后,下一步就是将文件上传到远程服务器上发布该网站,远程文件夹是远程服务器中存储网站文件的位置。要在Internet中可以访问该网站,就必须拥有某公司的某台Web服务器上的空间,用于存储网站的所有文件。在发布站点之前,应该申请域名和网络空间,还要对本地计算机进行相应的配置,以完成网站的上传。

1.2.4 后期维护

网站的维护是网站生存中的一个非常重要的环节。网站建成并发布到Internet上之后,每天24小时运行,在运行过程中难免会出现各种问题,或者期间需要增加、删除或修改一些内容,这些都需要通过后期维护来解决。网站的维护可以从网站的硬件维护和软件维护两方面入手。

网站的维护主要包括以下几方面内容:

- (1) 服务器及相关软硬件的维护。对可能出现的问题进行评估,制定响应时间。
- (2) 数据库的维护。有效地利用数据是网站维护的重要内容,因此数据库的维护更要受到重视。
- (3) 网站内容的更新、调整等。
- (4) 制定相关的网站维护规定,将网站维护制度化、规范化。
- (5) 做好网站安全管理,防范黑客入侵,检查网站各个功能、链接是否有错。

1.3 优秀网站欣赏

网站是企业向用户和网民提供信息(包括产品和服务)的一种方式,是企业的信息平台,也是开展电子商务的基础设施,离开网站(或者只是利用第三方网站)去谈电子商务是不可能的。企业的网址(域名)被称为网络商标,也是企业无形资产的组成部分,而网

站是Internet上宣传和反映企业形象和文化的重要窗口,因此企业网站设计显得极为重要。网页设计是一个创造性很强的工作,许多优秀网站的主页本身就是一件杰出的艺术品,它体现了网页设计者深厚的艺术修养。

1. 蒙牛集团 (见图1.2)



图1.2 蒙牛集团网页

整个页面清新自然。页面元素与颜色非常和谐,很好地体现了企业文化与品牌。

2. 海尔集团 (见图1.3)



图1.3 海尔集团网页

红色很醒目，也很自然。网站简约精练，页面区块设置分明。

3. 可口可乐（见图1.4）

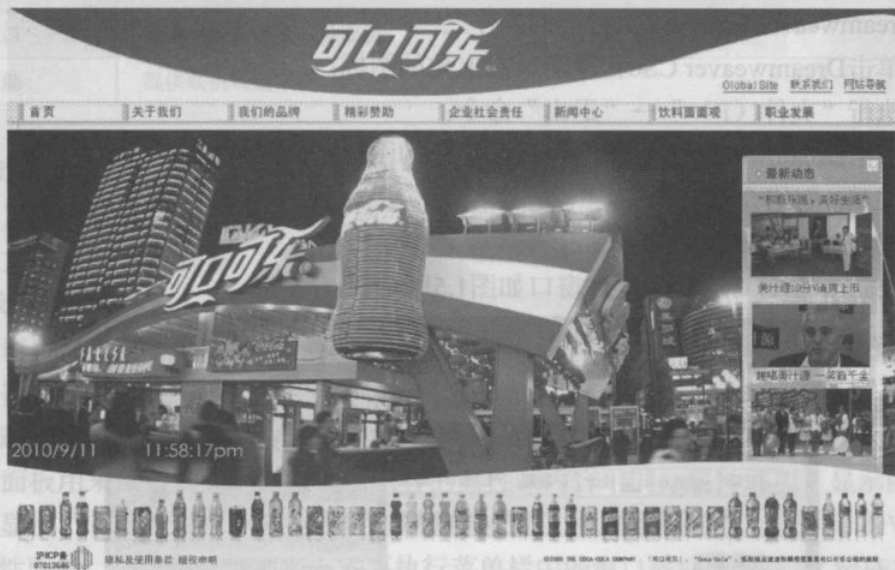


图1.4 可口可乐网页

整个网页时尚潮流，有很强的视觉冲击力，看似繁复却不显凌乱。

1.4 认识 Dreamweaver CS6

制作网页有很多种工具，Dreamweaver CS6是其中的一种工具，其因功能强大、操作简单而广为人们接受。下面我们简单介绍一下它的工具，Dreamweaver CS6是Macromedia公司与Adobe公司合并后新推出的一款功能强大的网页制作软件，它将可视布局工具、应用程序开发功能和代码编辑支持组合为一个功能强大的工具系统，使每个级别的开发人员和设计人员都可利用它快速地创建网页界面。

1.4.1 启动与退出 Dreamweaver CS6

1. 启动 Dreamweaver CS6

启动 Dreamweaver CS6，可执行下列操作之一：

(1) 执行“开始”→“所有程序”→“Adobe Dreamweaver CS6”命令即可启动 Dreamweaver CS6；

(2) 直接在桌面上双击快捷图标；

(3) 双击与Dreamweaver CS6相关联的文档。

2. 退出 Dreamweaver CS6

退出 Dreamweaver CS6, 可执行下列操作之一:

- (1) 单击 Dreamweaver CS6 程序窗口右上角的图标;
- (2) 执行“文件 (P)” → “退出”命令;
- (3) 双击 Dreamweaver CS6 程序窗口左上角的图标;
- (4) 按 Alt+F4 组合键。

3. 启动 Dreamweaver CS6 后

启动 Dreamweaver CS6 后, 软件窗口如图 1.5 所示。

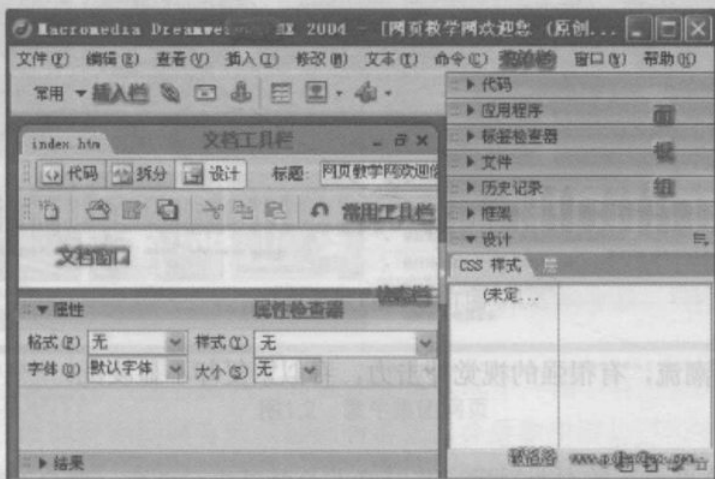


图 1.5 Dreamweaver CS6 设计窗口

1.4.2 Dreamweaver CS6 窗口简介

1. 菜单栏

菜单栏显示了制作网页时需要的各种命令。Dreamweaver CS6 菜单栏的功能如表 1.1 所示。

表 1.1 Dreamweaver CS6 菜单栏的功能

菜单名称	功能
文件	用来管理文件, 如新建、打开、保存、导入、导出、打印文件等
编辑	用来编辑文件, 如复制、剪切、粘贴、查找、替换、撤销、重做等
查看	用来切换视图模式及显示、隐藏页面元素
插入	用来插入各种元素, 如图片、表格、框架、多媒体组件等
修改	用来对页面元素进行修改, 如修改页面属性、表格、框架等
格式	用来设置文本格式
命令	提供对各种附加命令项的访问
站点	用来创建和管理站点

以学校网站为例,已经收集到的资料包括学校新闻、学校介绍、各部门介绍 续表

菜单名称	功能
窗口	用来显示、隐藏各种面板
帮助	提供联机帮助系统

2. 文档工具栏

文档工具栏包含视图(“设计视图”“代码视图”“拆分视图”)切换按钮、视图选项按钮、文档标题文本框等。

3. 文档窗口

文档窗口又称为文档编辑区,主要用来显示或编辑文档,其显示模式分为3种:代码视图、拆分视图与设计视图。

4. 属性面板

属性面板用来设置页面上正被编辑内容的属性,内容不同,属性面板上显示的属性也不同。它们显示了表格与表单不同的属性。单击△按钮,可以折叠属性面板。单击▽按钮,可以展开属性面板。要隐藏属性面板,需要执行菜单栏中的窗口属性命令或按Ctrl+F3组合键。

课/后/习/题

一、填空题

1. 网页一般由_____、_____、_____、_____和_____等组成。
2. 网站主页设有网站的_____，是所有网页的链接中心。
3. 制作网站的_____对网站建设起着计划和指导的作用,对网站的内容和维护起着定位的作用。
4. 静态网页是由Web服务器将文本、图像、声音、视频等嵌入在_____中传送给浏览器。

二、简答题

1. 网站按照内容和服务对象的不同可以分为哪几种类型?
2. 简述网站建设前的可行性分析。

图2.1 常用站点结构1

图2.2 常用站点结构2

: 网页的几不可以新建资源,和网页点就收

- 故网页不要使用同一文件夹个一同去放网页的同类同时,类文件夹名称应点故故
- (1) 不使用中文目录。网络无国界,网页名称要使用英文,且要简短,不要使用中文。
 - (2) 不要使用过长的目录。目录太长不便于记忆,且不利于搜索引擎收录。
 - (3) 尽量使用意义明确的目录。文件夹名称要能清楚地表达文件夹的主要内容。
 - (4) 使用“images”“img”来命名。
 - (5) 文件夹名称不要有空格,且不要使用特殊字符。
 - (6) 文件夹名称不要使用数字。
 - (7) 文件夹名称不要使用下划线。
 - (8) 文件夹名称不要使用连字符。
 - (9) 文件夹名称不要使用斜杠。
 - (10) 文件夹名称不要使用点号。
 - (11) 文件夹名称不要使用空格。
 - (12) 文件夹名称不要使用特殊字符。
 - (13) 文件夹名称不要使用中文。
 - (14) 文件夹名称不要使用数字。
 - (15) 文件夹名称不要使用下划线。
 - (16) 文件夹名称不要使用连字符。
 - (17) 文件夹名称不要使用斜杠。
 - (18) 文件夹名称不要使用点号。
 - (19) 文件夹名称不要使用空格。
 - (20) 文件夹名称不要使用特殊字符。
 - (21) 文件夹名称不要使用中文。
 - (22) 文件夹名称不要使用数字。
 - (23) 文件夹名称不要使用下划线。
 - (24) 文件夹名称不要使用连字符。
 - (25) 文件夹名称不要使用斜杠。
 - (26) 文件夹名称不要使用点号。
 - (27) 文件夹名称不要使用空格。
 - (28) 文件夹名称不要使用特殊字符。
 - (29) 文件夹名称不要使用中文。
 - (30) 文件夹名称不要使用数字。
 - (31) 文件夹名称不要使用下划线。
 - (32) 文件夹名称不要使用连字符。
 - (33) 文件夹名称不要使用斜杠。
 - (34) 文件夹名称不要使用点号。
 - (35) 文件夹名称不要使用空格。
 - (36) 文件夹名称不要使用特殊字符。
 - (37) 文件夹名称不要使用中文。
 - (38) 文件夹名称不要使用数字。
 - (39) 文件夹名称不要使用下划线。
 - (40) 文件夹名称不要使用连字符。
 - (41) 文件夹名称不要使用斜杠。
 - (42) 文件夹名称不要使用点号。
 - (43) 文件夹名称不要使用空格。
 - (44) 文件夹名称不要使用特殊字符。
 - (45) 文件夹名称不要使用中文。
 - (46) 文件夹名称不要使用数字。
 - (47) 文件夹名称不要使用下划线。
 - (48) 文件夹名称不要使用连字符。
 - (49) 文件夹名称不要使用斜杠。
 - (50) 文件夹名称不要使用点号。
 - (51) 文件夹名称不要使用空格。
 - (52) 文件夹名称不要使用特殊字符。
 - (53) 文件夹名称不要使用中文。
 - (54) 文件夹名称不要使用数字。
 - (55) 文件夹名称不要使用下划线。
 - (56) 文件夹名称不要使用连字符。
 - (57) 文件夹名称不要使用斜杠。
 - (58) 文件夹名称不要使用点号。
 - (59) 文件夹名称不要使用空格。
 - (60) 文件夹名称不要使用特殊字符。
 - (61) 文件夹名称不要使用中文。
 - (62) 文件夹名称不要使用数字。
 - (63) 文件夹名称不要使用下划线。
 - (64) 文件夹名称不要使用连字符。
 - (65) 文件夹名称不要使用斜杠。
 - (66) 文件夹名称不要使用点号。
 - (67) 文件夹名称不要使用空格。
 - (68) 文件夹名称不要使用特殊字符。
 - (69) 文件夹名称不要使用中文。
 - (70) 文件夹名称不要使用数字。
 - (71) 文件夹名称不要使用下划线。
 - (72) 文件夹名称不要使用连字符。
 - (73) 文件夹名称不要使用斜杠。
 - (74) 文件夹名称不要使用点号。
 - (75) 文件夹名称不要使用空格。
 - (76) 文件夹名称不要使用特殊字符。
 - (77) 文件夹名称不要使用中文。
 - (78) 文件夹名称不要使用数字。
 - (79) 文件夹名称不要使用下划线。
 - (80) 文件夹名称不要使用连字符。
 - (81) 文件夹名称不要使用斜杠。
 - (82) 文件夹名称不要使用点号。
 - (83) 文件夹名称不要使用空格。
 - (84) 文件夹名称不要使用特殊字符。
 - (85) 文件夹名称不要使用中文。
 - (86) 文件夹名称不要使用数字。
 - (87) 文件夹名称不要使用下划线。
 - (88) 文件夹名称不要使用连字符。
 - (89) 文件夹名称不要使用斜杠。
 - (90) 文件夹名称不要使用点号。
 - (91) 文件夹名称不要使用空格。
 - (92) 文件夹名称不要使用特殊字符。
 - (93) 文件夹名称不要使用中文。
 - (94) 文件夹名称不要使用数字。
 - (95) 文件夹名称不要使用下划线。
 - (96) 文件夹名称不要使用连字符。
 - (97) 文件夹名称不要使用斜杠。
 - (98) 文件夹名称不要使用点号。
 - (99) 文件夹名称不要使用空格。
 - (100) 文件夹名称不要使用特殊字符。

第2章 站点的建立与管理

- 本章要点** ⇨
- (1) 理解建立站点的必要性;
 - (2) 学会如何合理地规划站点结构;
 - (3) 熟练掌握创建站点的基本步骤;
 - (4) 掌握编辑站点的方法。

2.1 规划站点结构

2.1.1 站点简介

在确定好网站主题后，需收集和整理与网站内容相关的文字资料、图像、动画素材等。收集好资料后还需对资料进行有效的管理，站点就是管理这些资料的场所。站点是一个存储区，它存储了一个网站包含的所有文件，可以理解为一种文档的组织形式。Dreamweaver CS6的使用是以站点为基础的，必须为每一个要制作的网站建立一个站点。

要建立一个站点，通常是在本地磁盘上创建一个文件夹，该文件夹称为根目录，在该文件夹中存放站点中的所有资料。

2.1.2 规划站点结构

规划站点结构时，应当遵循以下几项原则：

- (1) 将站点的所有文件分类，相同类型的文件放在同一个文件夹内，切记不要将网站的所有文件都存放在根目录下，以免造成文件管理混乱。
- (2) 按栏目内容分别建立子目录。
- (3) 在每个主目录下建立独立的图像文件夹。
- (4) 目录的层次不要太深，一般不要超过3层。