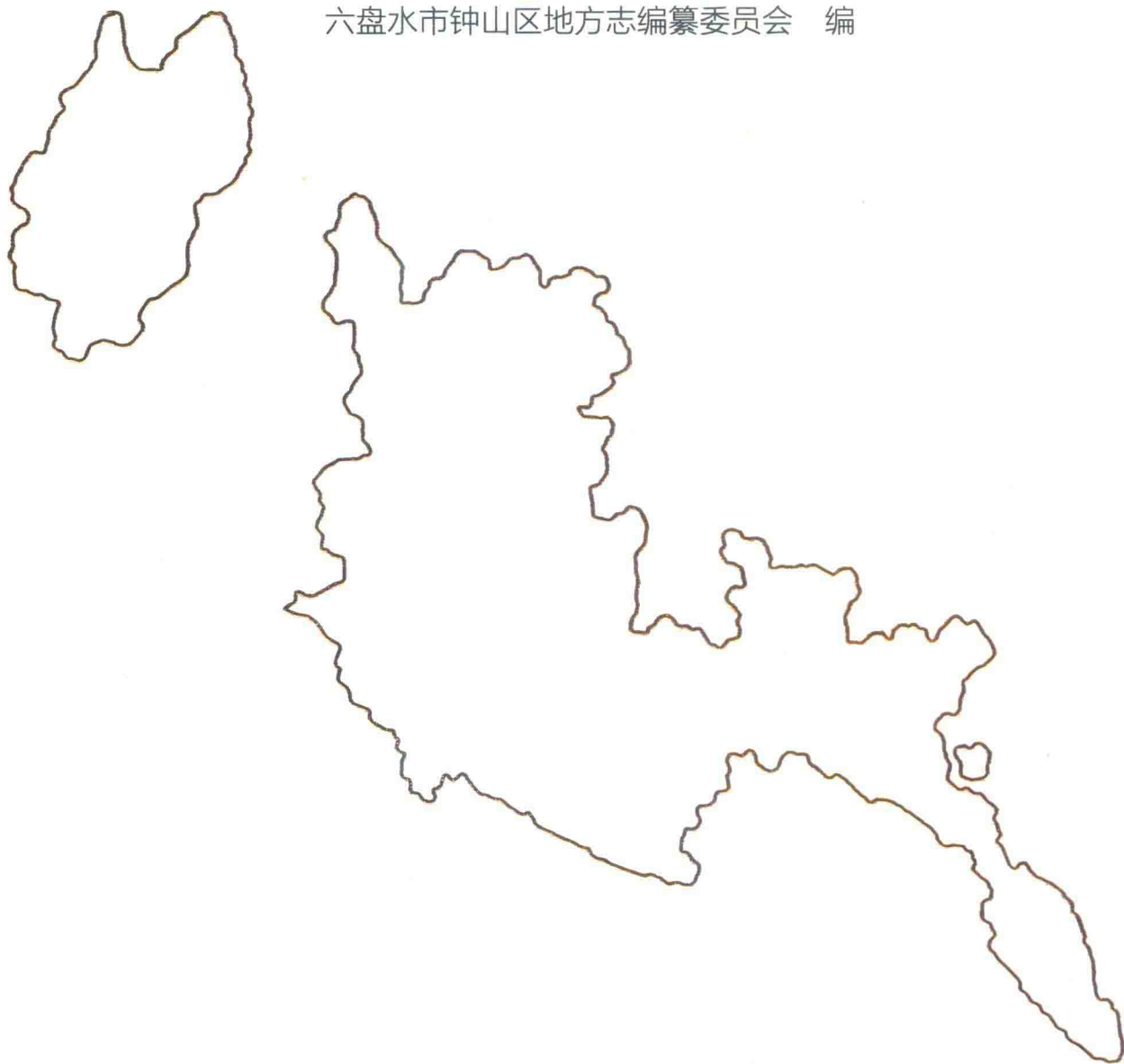


「十三五」国家重点出版物出版规划项目

六盘水市钟山区志

(1988—2008)

六盘水市钟山区地方志编纂委员会 编



方志出版社
Publishing House of Local Records

六盘水市钟山区志

(1988-2008)

六盘水市钟山区地方志编纂委员会 编



方志出版社
Publishing House of Local Records

图书在版编目 (CIP) 数据

六盘水市钟山区志. 1988—2008 / 六盘水市钟山区
地方志编纂委员会编. —北京: 方志出版社, 2016.10
ISBN 978-7-5144-2157-6

I. ①六… II. ①六… III. ①区(城市)—地方志—六
盘水—1988—2008 IV. ①K297.34

中国版本图书馆 CIP 数据核字 (2016) 第 259644 号

六盘水市钟山区志 (1988—2008)

编 者: 六盘水市钟山区地方志编纂委员会

责任编辑: 徐 宏

出 版 人: 冀祥德

出 版 者: 方志出版社

地址 北京市朝阳区潘家园东里9号(国家方志馆4层)

邮编 100021

网址 <http://www.fzph.org>

发 行: 方志出版社发行中心

电话 (010) 67110500

经 销: 各地新华书店

印 刷: 昆明点睛印务有限公司

开 本: 889×1194 1/16

印 张: 55.5

字 数: 1371 千

版 次: 2016年10月第1版 2016年10月第1次印刷

印 数: 0001 ~ 5000 册

ISBN 978-7-5144-2157-6

定价: 680.00 元

· 版权所有 翻印必究 ·

序

当前，在以习近平同志为核心的党中央的坚强领导下，全国各族人民正在全面建成小康社会的决胜阶段奋勇向前、阔步迈进。全面建成小康社会，最艰巨最繁重的任务是在革命老区、民族地区、边疆地区、贫困地区。消除贫困、改善民生、实现共同富裕，是中国特色社会主义的本质要求，是中国共产党的重要使命。为了全面实现小康，党中央高度重视扶贫开发工作，全力推进脱贫攻坚工程，实施精准扶贫、精准脱贫。习近平总书记明确提出，全面实现小康，一个民族也不能少，不能落下一个贫困家庭，丢下一个贫困群众。扶贫开发是个系统工程，发展是第一要务，只有发展，因地制宜找准路子，才能最终实现精准扶贫、精准脱贫。“治贫”必先“治愚”，在加强经济和基础设施建设、提高教育水平等方面的同时，扶贫开发还要注重文化扶贫，特别是通过挖掘革命老区、民族地区、边疆地区、贫困地区的文化内涵、历史底蕴、地情资源，让广大干部群众了解地情、了解历史、了解本地区的优势和劣势，在思想上脱贫，尤为关键。

赓续不断地编修地方志是我国独有的优秀文化传统，绵延千年而不断。党中央、国务院高度重视地方志工作，近几年来，习近平总书记、李克强总理、刘延东副总理作出了一系列的重要指示。2015年8月，国务院办公厅印发《全国地方志事业发展规划纲要（2015—2020年）》（以下简称《规划纲要》），明确要求到2020年必须全面完成第二轮修志规划任务，这是全国地方志工作在全面建成小康社会进程中的硬性任务，也是全国地方志系统为全面建成小康社会的献礼。届时，将同步实现省省有省志、市市有市志、县县有县志，这不仅在中国文化发展史上是绝无仅有的，在世界文化发展史上也是罕见的。从目前来看，要实现这一目标任务，还存在不少困难和问题，特别是民族地区与贫困地区，面临着缺乏人才、资金等诸多困难。实现到2020年必须全面完成第二轮修志规划任务，一个省、一个市、一个县都不能少。自2015年8月，经中国地方志指导小组批准，中国地方志指导小组办公室启动民族地区与贫困地区志书出版资助工程（以下简称“资助工程”），对经国务院扶贫开发领导小组办公室认定的国家级贫困县（区、旗、县级市），中西部地区、少数民族边疆地区、经济欠发达地区存在出版经费困难的省市县三级综合志书进行出版资助。截至目前，已经确定资助两批20多部志书。2016年4月，

该工程成功入选国家新闻出版广电总局实施的“十三五”国家重点图书、音像、电子出版物出版规划项目。当前正处于全面推进扶贫开发工程的攻坚阶段，深入推进资助工程，是全国地方志系统配合推进精准扶贫、精准脱贫的重要工作，必须引起高度重视。

资助工程是地方志系统的政治工程。革命老区、民族地区、边疆地区、贫困地区蕴含着极为丰富的文化内容，编纂出版志书，对于继承和发扬优秀传统文化、民族文化、革命文化，加强民族团结、促进当地经济社会建设意义重大。革命老区、民族地区、边疆地区、贫困地区的志书是充分展示在中国共产党领导下这些地区经济社会建设取得的巨大成就、各族人民生活幸福安定的历史依据。特别是边疆地区的志书，是历代王朝、社会主义新中国对该地区行使主权的文化宣示，是真实记录边疆地区与祖国一脉相承、荣辱与共的重要载体。《规划纲要》明确要求到2020年全面完成第二轮修志规划任务，是党中央、国务院对各级政府和地方志工作机构的政治要求，必须不打折扣坚决完成，革命老区、民族地区、边疆地区、贫困地区也不能例外。资助工程既是全国地方志系统的文化扶贫工程，又是确保到2020年全面完成第二轮修志规划任务的推进工程，具有重要的政治意义。

资助工程是促进民族地区与贫困地区文化建设的基础工程。地方志书是全面系统地记述本行政区域自然、政治、经济、文化和社会的历史与现状的资料性文献，记述内容包罗万象，记述对象丰富多彩，是对一个地方的文化普查和历史资料的全面梳理。一个地方的经济社会建设，离不开文化支持。发展是硬道理，只有真正实现全面、协调、可持续发展，才能最终实现小康。与此同时，发展也必须是有序的而不是盲目的，必须是实事求是的而不是凭空设想的，必须是因地制宜的而不是照搬照抄的。实践证明，脱离当地的自然条件、历史基础、文化传承、人文习俗等搞所谓的建设，要么是盲人摸象、坐井观天，要么是揠苗助长、掩耳盗铃，要么是削足适履、画蛇添足，最终会落得个水土不服、无疾而终。对于民族地区与贫困地区来说，立足本地的资源、市场、人文旅游等优势，因地制宜找准发展路子，是确保科学发展的首要任务。民族地区与贫困地区，尤其是那些自古以来还没有编修过志书的地区，开展志书编纂既是对当地自然、政治、经济、文化、社会、生态等方面的发展历史、发展脉络、发展规律的全面摸底和调查，又是总结历史经验、汲取历史教训、挖掘历史智慧的全面梳理和探求。通过学习、利用地方志书，让各级领导干部、广大人民群众了解当地的历史、了解实实在在的地情，从历史中汲取营养和智慧为现实提供借鉴和服务，是确保民族

地区与贫困地区发展不走弯路、不走冤枉路的有效手段。

资助工程是全国地方志事业协调发展的促进工程。第五届中国地方志指导小组成立以来，一直把走基层、探实情作为一项重要任务，截至目前，已经到30个省（自治区、直辖市）开展了调研。通过座谈、实地考察等多种形式，充分了解了当前全国地方志事业发展面临的主要困难和问题。其中，区域发展不平衡，中西部地区特别是边疆少数民族地区地方志工作与东部地区相比还存在不少差距，是制约全国地方志事业实现全面、协调、可持续发展的瓶颈所在。有的地方甚至出现了花费了大量的人力、物力，经过十余年的艰辛努力编纂出志书，因为缺乏出版经费迟迟未能出版的状况。正是基于以上了解到的情况，中国地方志指导小组及其办公室才下定决心启动资助工程。到2020年全面建成小康社会时，地方志事业区域发展不平衡问题必须得到妥善解决，这也是深入贯彻《规划纲要》的应有之义。而作为主业的修志编鉴，到2020年全面完成第二轮修志规划任务、实现综合年鉴编纂全覆盖的“两全目标”，是中西部地区特别是边疆少数民族地区地方志工作发展的重中之重。从现实意义来说，资助工程对于实现全国地方志事业全面、协调、可持续发展具有重要的促进作用。

在党中央、国务院的高度重视下，全国地方志事业发展迎来重大战略机遇。越是发展的关键时期，越要有大局观，越要从全国一盘棋的角度考虑问题。《规划纲要》作为顶层设计，确定的各项目标任务都要落到实处，而作为“两全目标”之一的到2020年全面完成第二轮修志规划任务，实现省、市、县一个都不能少的目标，是关键中的关键。希望借助资助工程的深入推进，进一步引起全国地方志系统对实现“两全目标”的重视，确保按期保质完成，用志书客观而忠实地记述中国共产党人带领全国各族人民全面建成小康社会的光荣与曲折历程，为全面建成小康社会贡献“志”礼。

是为序。

中国社会科学院院长、党组书记
中国地方志指导小组组长

王伟光

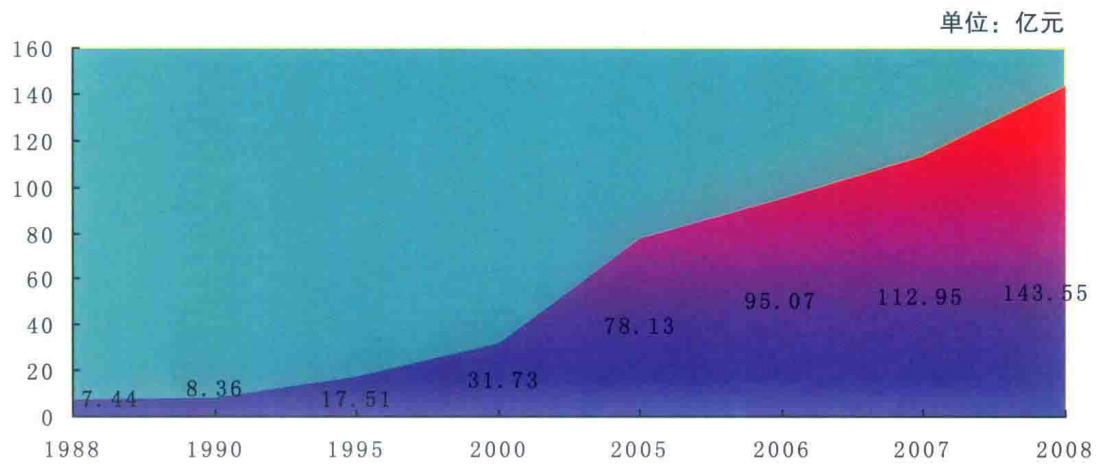
2016年10月于北京

民族地区与贫困地区志书出版 资助工程领导小组

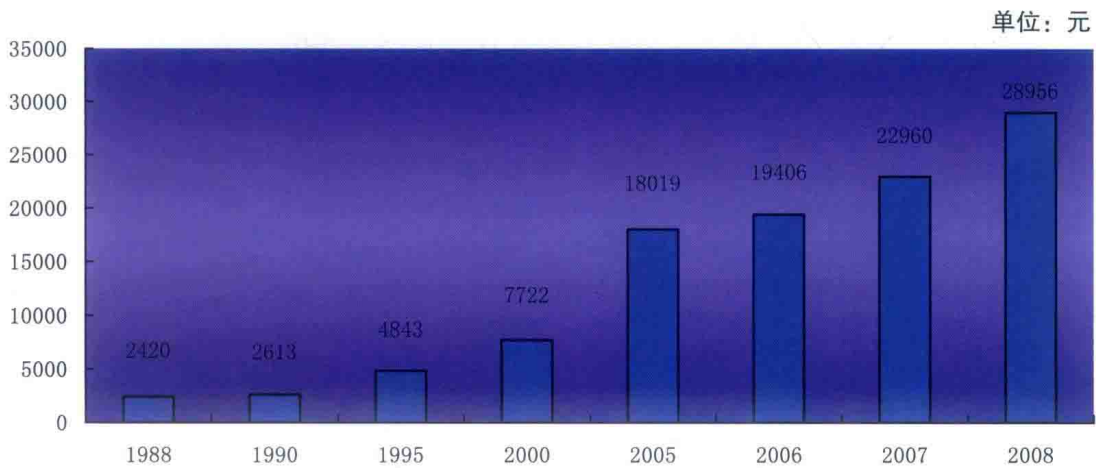
- 组 长：王伟光 中国社会科学院院长、中国地方志指导小组组长
- 常务副组长：李培林 中国社会科学院副院长、中国地方志指导小组常务副组长
- 副 组 长：冀祥德 中国地方志指导小组办公室主任
- 成 员：刘玉宏 中国地方志指导小组办公室副主任
- 邱新立 中国地方志指导小组办公室副主任

民族地区与贫困地区志书出版 资助工程领导小组办公室

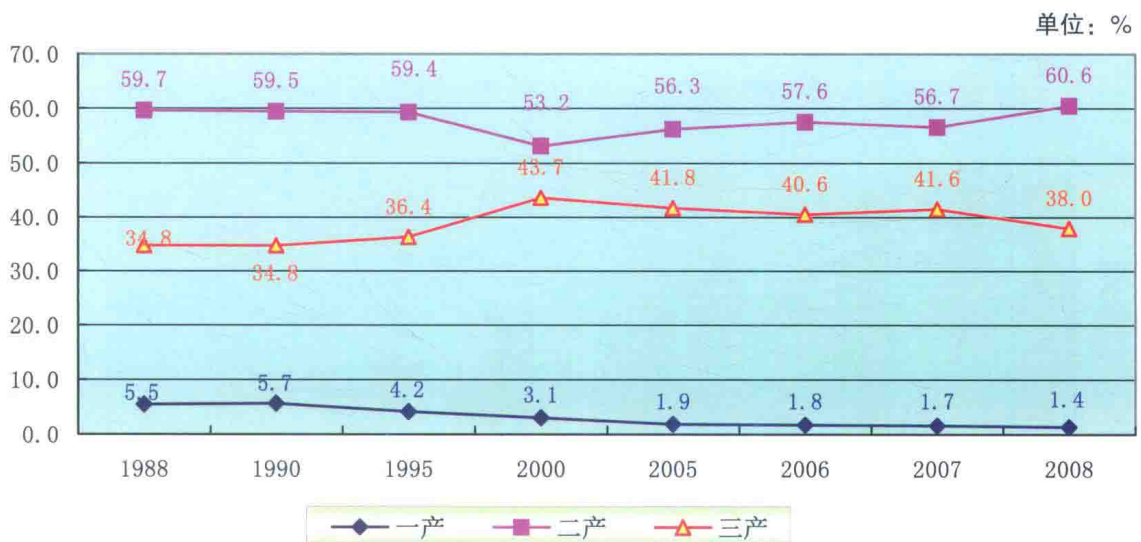
- 主 任：冀祥德 中国地方志指导小组办公室主任
- 副主任：邱新立 中国地方志指导小组办公室副主任
- 成 员：于伟平 国家方志馆馆藏部主任、方志出版社常务副社长
- 陈 旭 中国地方志指导小组办公室方志处处长
- 李 沛 方志出版社首席编辑、省志编辑部主任
- 徐 宏 方志出版社地方史编辑部副主任
- 王丹林 中国地方志指导小组办公室方志处副处长



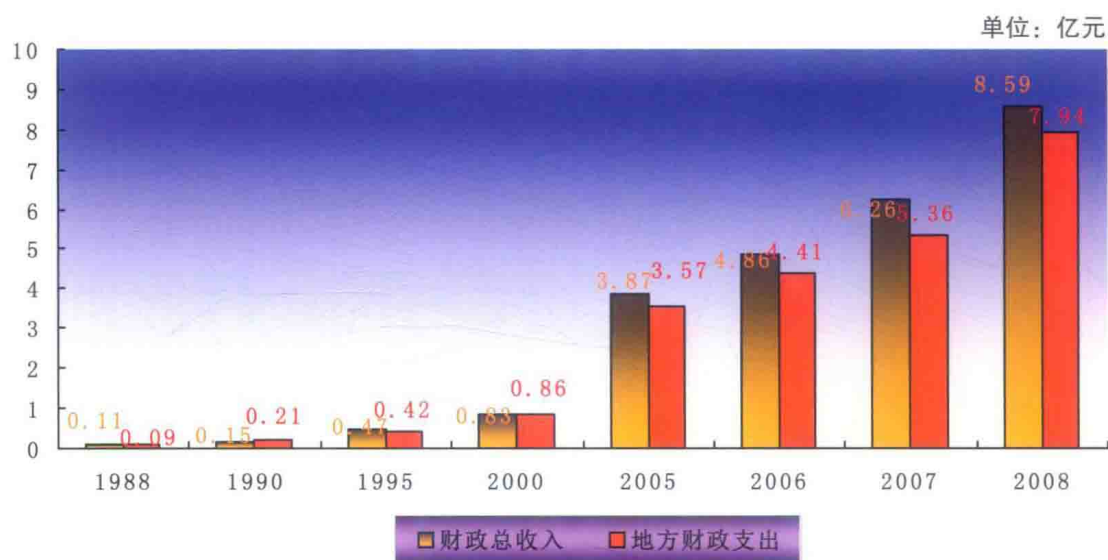
钟山区1988—2008年部分年份地区生产总值（当年价）



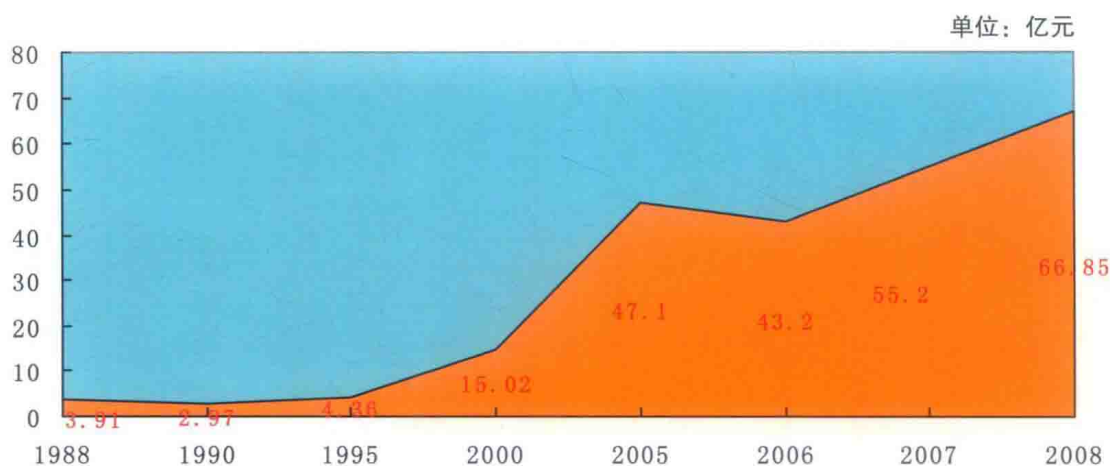
钟山区1988—2008年部分年份人均GDP示意图



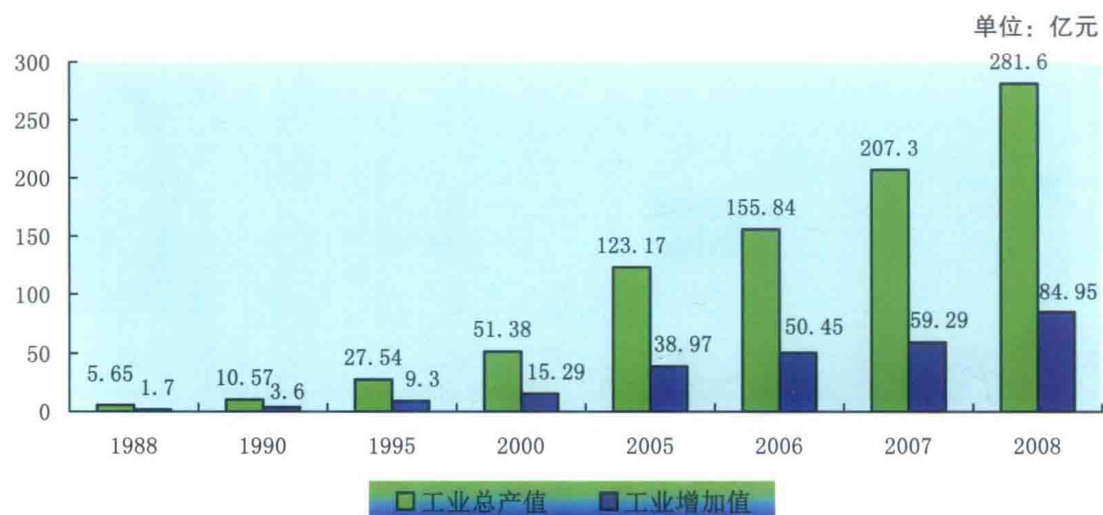
钟山区1988—2008年部分年份三次产业比重示意图



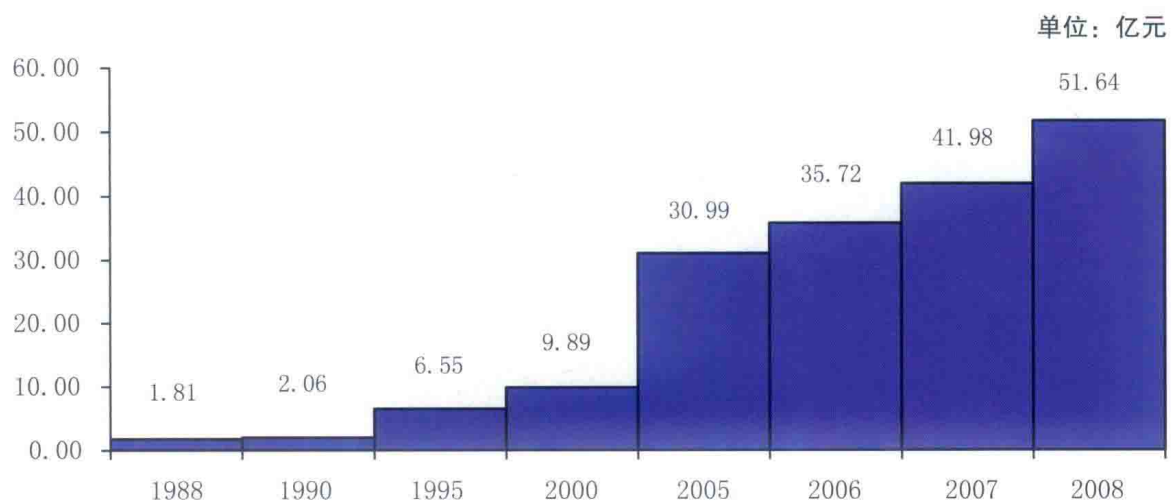
钟山区1988—2008年部分年份财政收支情况示意图



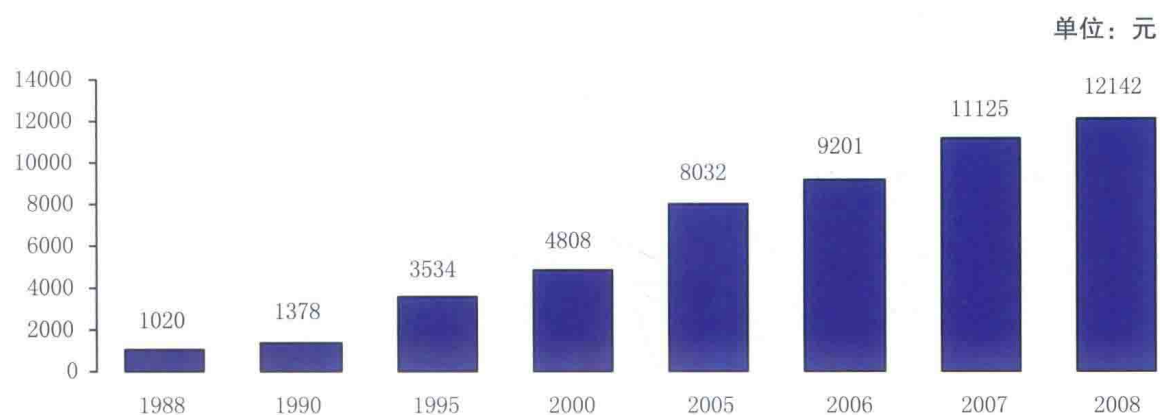
钟山区1988—2008年部分年份全社会固定资产投资示意图



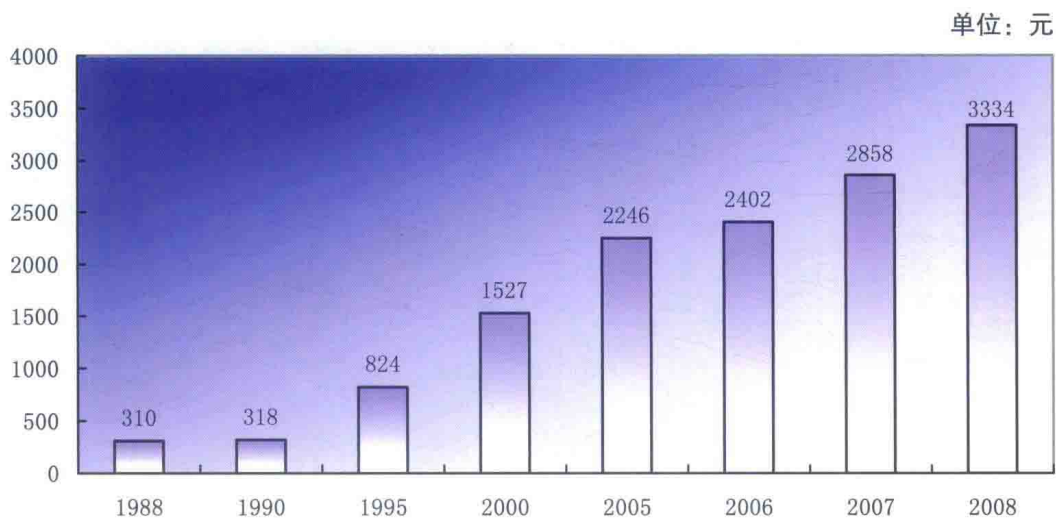
钟山区1988—2008年部分年份全部工业生产情况示意图



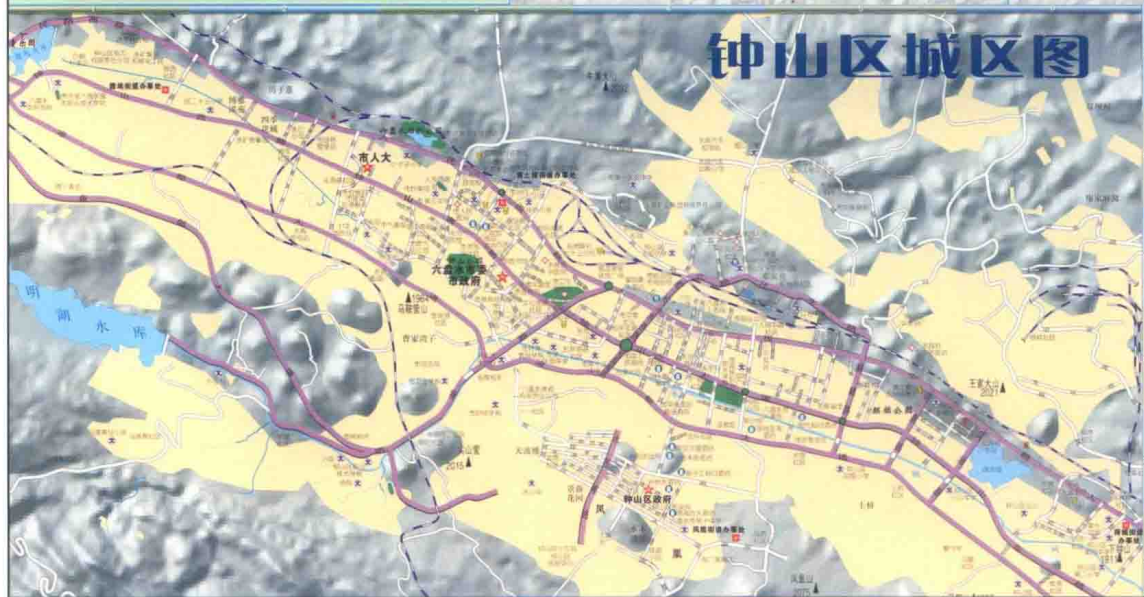
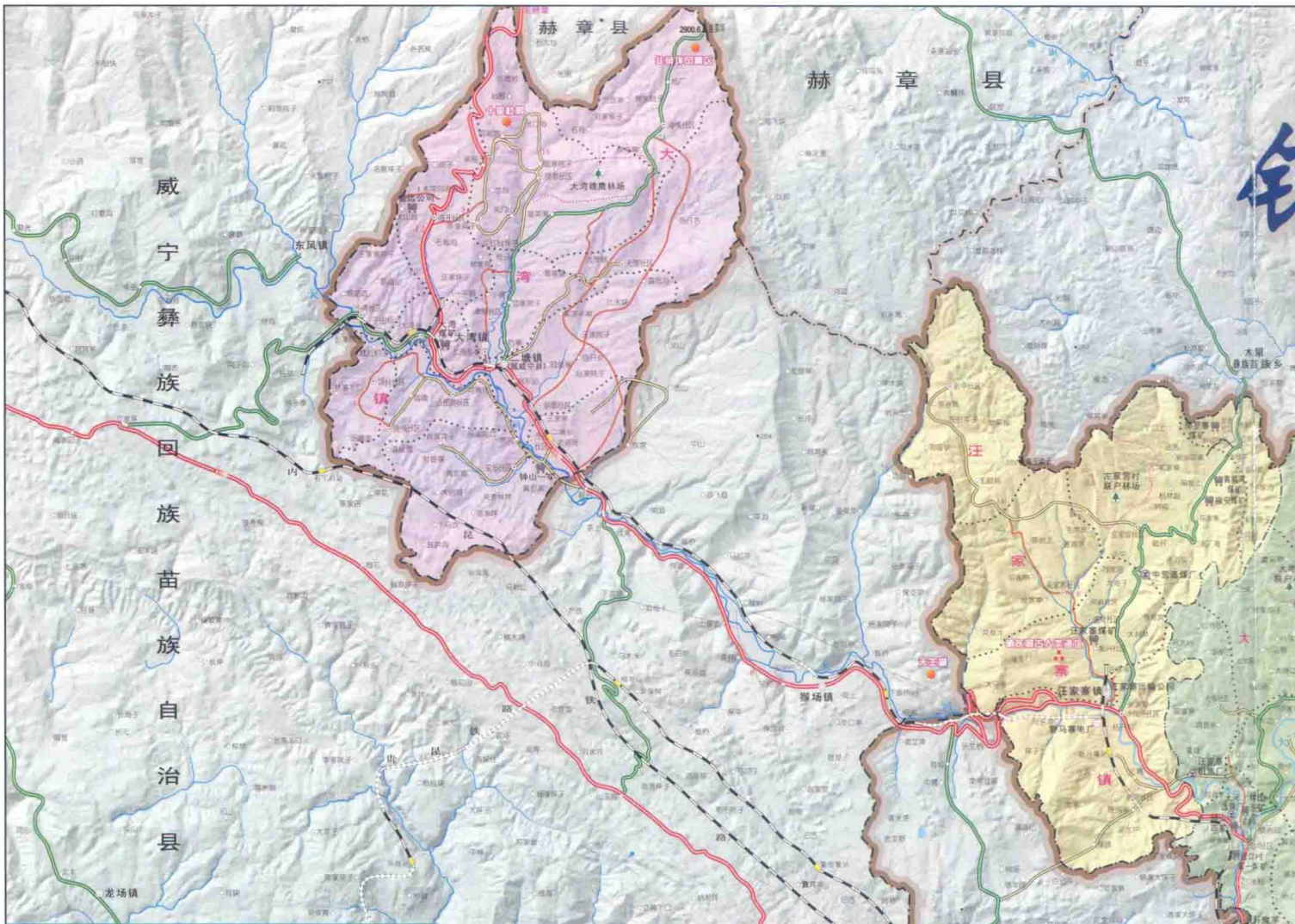
钟山区1988—2008年部分年份社会消费品零售总额示意图



钟山区1988—2008年部分年份城镇居民人均可支配收入示意图



钟山区1988—2008年部分年份农民人均纯收入示意图



钟山区简介

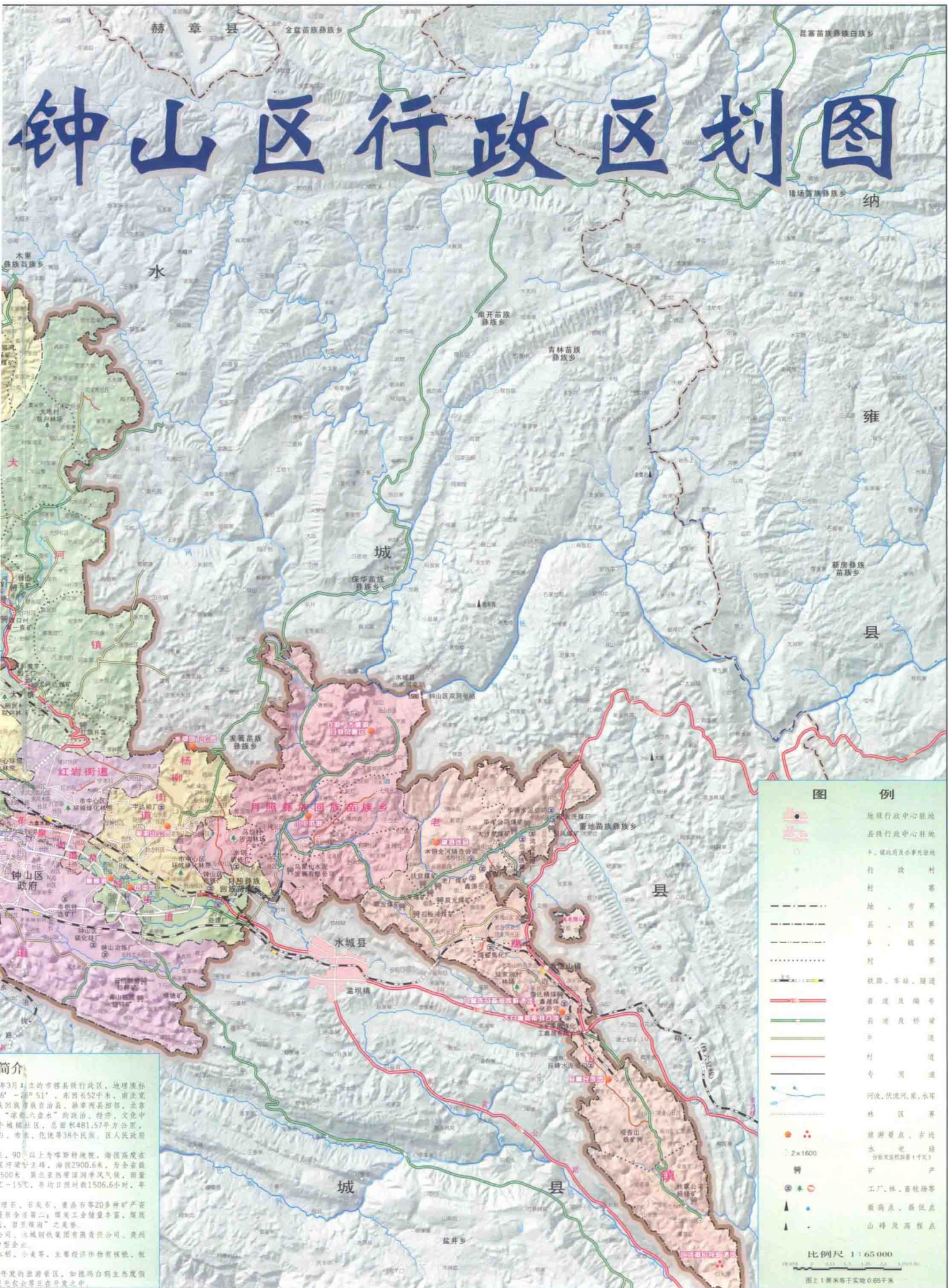
钟山区是1987年底经国务院批准，1988年3月成立的，位于东经104° 35' - 105° 02'，北纬26° 35' - 27° 51' 46千米，东面与水城县接壤，西与威宁彝族回族苗族自治县、赫章县，南与六盘水市254乡，是六盘水市中心，辖4镇19个街道，47个农村社区，70个城郊社区，2011年末辖区人口50万人，有汉、彝、苗、白、布依、壮、侗、回等12个民族。

本区地势西北高东南低，地貌以高山为主，90%以上1500-2900.6米之间；其中，大湾湖坝村乡为辖区以上高点；最低点为月照乡独山村河沿地，海拔1500米，终年无雪，冬无严寒，夏无酷暑，年平均气温13°-15°，年平均降雨量1231.8毫米，森林覆盖率34.3%。

境内矿产资源丰富，有煤、铁、铝、铜、大理石、白云岩，其中铝土矿储量居全省之首；铁甲石铺镇为全省第二大煤田，分布集中，易于开采，故有“煤都”之称。目前煤田边界的贵州水城矿业(集团)有限公司有限责任公司、水城矿业城水泥有限公司、钟山林场等大型企业。

钟山区主要粮食作物有玉米、马铃薯、水稻、小麦、高粱、薯类等。

钟山区气候宜人，奇山多自然和正在开发旅游资源，老黑山石林生态旅游景区、黄草坝湖生态旅游景区



钟山区行政区划图

图例

- 地级行政中心驻地
- 县级行政中心驻地
- 行政村
- 村寨
- 地、岩界
- 县、区界
- 乡、镇界
- 村界
- 铁路、车站、隧道
- 省道及国道
- 县道及桥隧
- 乡道
- 专用道
- 河流、伏流河、水库
- 林区界
- 旅游节点、古桥、水电路
- 矿产
- 工厂、林、畜牧站等
- 最高点、最低点
- 山峰及高点

比例尺 1:65 000

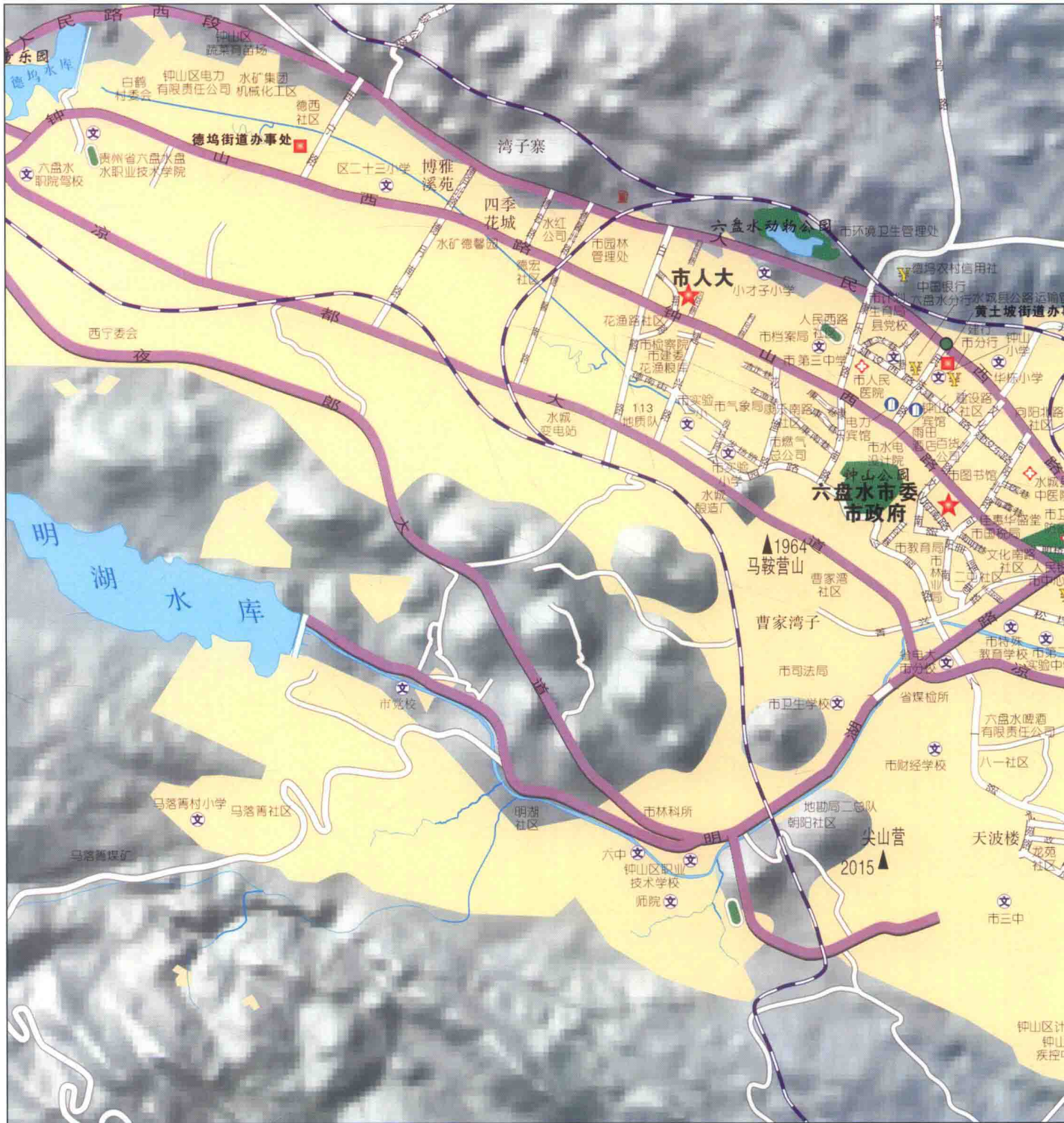
图上1厘米等于实地0.65千米

简介

钟山区于2013年3月成立，由原赫章县、纳雍县、水城县部分区域组成。地理坐标为东经105°51'，北纬27°51'，东西长52千米，南北宽45千米。总面积481.57平方公里。总人口约15万人，辖10个镇、10个街道办事处、100多个行政村。钟山区是贵州省重点发展的工业新区，也是黔北地区重要的交通枢纽和旅游胜地。区内矿产资源丰富，特别是煤炭、磷矿、重晶石等。钟山区政府正大力推进工业化和城镇化建设，努力打造黔北工业新区和旅游名城。

2013年钟山区行政区划图

审图号：黔S(2008)022号



钟山区城区图



2013年钟山区城区图

钟山区旅游

