



专业发型 设计基础 入门教程

张 蓬——著

基础知识+拧发
手指造型+卷发+编发



中国工信出版集团



人民邮电出版社
POSTS & TELECOM PRESS

专业发型
设计基础
入门教程

张 蓬——著

人民邮电出版社

北 京

图书在版编目(CIP)数据

专业发型设计基础入门教程 / 张蓬著. — 北京 :
人民邮电出版社, 2019. 1
ISBN 978-7-115-49562-4

I. ①专… II. ①张… III. ①发型—设计—教材
IV. ①TS974.21

中国版本图书馆CIP数据核字(2018)第228283号

内 容 提 要

本书是专门针对造型师的专业编发入门图书,书中从最基础的扎发和拧发开始,通过对不同工具的详细介绍和使用演示,让读者在零基础的情况下也能轻松入门。同时,书中还通过详细的图解示范,由浅入深介绍了最基础的卷发、盘发和发夹造型、倒梳等基础技法。在完成基础入门的学习后,书中通过简易造型和复杂造型共20余种造型来提升读者编发技术水平。

本书适合美发培训学校师生、职业学校师生、美发师、化妆师、造型师阅读。

-
- ◆ 著 张 蓬
责任编辑 李天骄
责任印制 周昇亮
 - ◆ 人民邮电出版社出版发行 北京市丰台区成寿寺路11号
邮编 100164 电子邮件 315@ptpress.com.cn
网址 <http://www.ptpress.com.cn>
北京市雅迪彩色印刷有限公司印刷
 - ◆ 开本: 787×1092 1/16
印张: 11 2019年1月第1版
字数: 474千字 2019年1月北京第1次印刷
-

定价: 79.00元

读者服务热线: (010) 81055296 印装质量热线: (010) 81055316

反盗版热线: (010) 81055315

广告经营许可证: 京东工商广登字 20170147号

目录

contents

1

第1章

基础知识



造型工具·梳整工具 7

刷亮刷	7
鬃毛梳	9
气垫梳	11
叉齿梳	13
滚梳	15
排骨梳	17
一字夹	19
U形夹	21
小尖嘴夹	23
双叉夹	23
大尖嘴夹	23
橡皮筋	23
吹风机	24
卷发筒	24
电卷棒	25

第2章

基础造型技巧

2



2.1 扎发 36

低马尾扎发	36
高马尾扎发	38
偏马尾扎发	39
半扎发	40

2.2 拧发 42

单侧拧发1	42
单侧拧发2	44
单侧拧发3	46
全头拧发	48



2.3 用发夹造型

全头拧发

单侧拧发 1

单侧拧发 2

三股辫

两股辫拉发

三股辫加发

刘海三股辫

2.4 倒梳

倒梳 1

倒梳 2

2.5 用手指造型

拉扯造型

刘海造型 1

刘海造型 2

拉发刘海造型

50

50

52

54

56

59

61

64

70

70

72

77

77

80

83

86



3.1 低侧边扎发

90

3.2 低侧边花苞卷发

95

3.3 侧边拧发卷发

101

3.4 头顶花苞卷发

106

3.5 脑后卷发和额前盘发

110

3.6 额前编发和侧边花苞
盘发

115

3.7 头顶发髻和额前弧线
刘海

120

3.8 侧边高发髻和刘海下垂

124

3.9 中分卷发高马尾

128

3.10 整洁高回旋发髻

132

4

第4章 复杂造型



- 4.1 侧边松弛感卷发 137
- 4.2 侧边花苞卷发 141
- 4.3 双侧拧发卷发 145
- 4.4 双侧空气感卷发 149
- 4.5 刘海脑后侧编发 153
- 4.6 三股辫和四股辫丸子型编发 158
- 4.7 双马尾多层卷发 164
- 4.8 额前造型和花苞型卷发 167
- 4.9 高丸子发髻 170
- 4.10 头顶回旋发髻 173



专业发型
设计基础
入门教程

张 蓬——著

人民邮电出版社

北 京

图书在版编目 (CIP) 数据

专业发型设计基础入门教程 / 张蓬著. — 北京 :
人民邮电出版社, 2019.1
ISBN 978-7-115-49562-4

I. ①专… II. ①张… III. ①发型—设计—教材
IV. ①TS974.21

中国版本图书馆CIP数据核字(2018)第228283号

内 容 提 要

本书是专门针对造型师的专业编发入门图书,书中从最基础的扎发和拧发开始,通过对不同工具的详细介绍和使用演示,让读者在零基础的情况下也能轻松入门。同时,书中还通过详细的图解示范,由浅入深介绍了最基础的卷发、盘发和发夹造型、倒梳等基础技法。在完成基础入门的学习后,书中通过简易造型和复杂造型共20余种造型来提升读者编发技术水平。

本书适合美发培训学校师生、职业学校师生、美发师、化妆师、造型师阅读。

-
- ◆ 著 张 蓬
责任编辑 李天骄
责任印制 周昇亮
 - ◆ 人民邮电出版社出版发行 北京市丰台区成寿寺路11号
邮编 100164 电子邮件 315@ptpress.com.cn
网址 <http://www.ptpress.com.cn>
北京市雅迪彩色印刷有限公司印刷
 - ◆ 开本: 787×1092 1/16
印张: 11 2019年1月第1版
字数: 474千字 2019年1月北京第1次印刷
-

定价: 79.00 元

读者服务热线: (010) 81055296 印装质量热线: (010) 81055316

反盗版热线: (010) 81055315

广告经营许可证: 京东工商广登字 20170147 号

目录

contents

1

第1章

基础知识



造型工具·梳整工具 7

刷亮刷	7
鬃毛梳	9
气垫梳	11
叉齿梳	13
滚梳	15
排骨梳	17
一字夹	19
U形夹	21
小尖嘴夹	23
双叉夹	23
大尖嘴夹	23
橡皮筋	23
吹风机	24
卷发筒	24
电卷棒	25

第2章

基础造型技巧

2



2.1 扎发 36

低马尾扎发	36
高马尾扎发	38
偏马尾扎发	39
半扎发	40

2.2 拧发 42

单侧拧发1	42
单侧拧发2	44
单侧拧发3	46
全头拧发	48



2.3 用发夹造型 50

全头拧发 50

单侧拧发 1 52

单侧拧发 2 54

三股辫 56

两股辫拉发 59

三股辫加发 61

刘海三股辫 64

2.4 倒梳 70

倒梳 1 70

倒梳 2 72

2.5 用手指造型 77

拉扯造型 77

刘海造型 1 80

刘海造型 2 83

拉发刘海造型 86

3.1 低侧边扎发 90

3.2 低侧边花苞卷发 95

3.3 侧边拧发卷发 101

3.4 头顶花苞卷发 106

3.5 脑后卷发和额前盘发 110

3.6 额前编发和侧边花苞盘发 115

3.7 头顶发髻和额前弧线刘海 120

3.8 侧边高发髻和刘海下垂 124

3.9 中分卷发高马尾 128

3.10 整洁高回旋发髻 132

4

第4章 复杂造型



- 4.1 侧边松弛感卷发 137
- 4.2 侧边花苞卷发 141
- 4.3 双侧拧发卷发 145
- 4.4 双侧空气感卷发 149
- 4.5 刘海脑后侧编发 153
- 4.6 三股辫和四股辫丸子型编发 158
- 4.7 双马尾多层卷发 164
- 4.8 额前造型和花苞型卷发 167
- 4.9 高丸子发髻 170
- 4.10 头顶回旋发髻 173



第 1 章

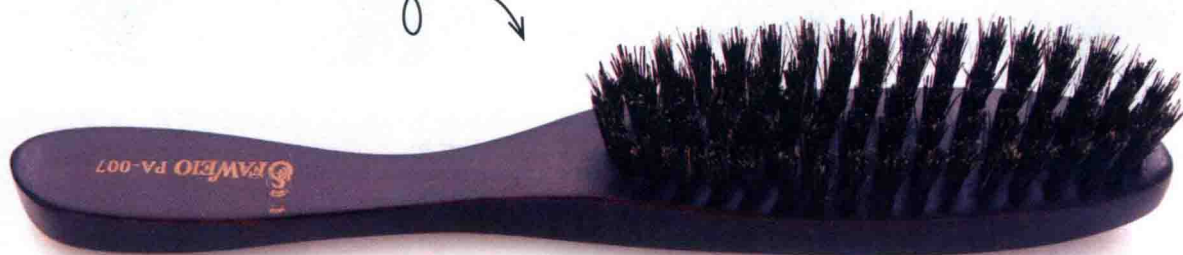
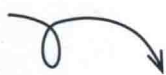
基础知识

造型工具 · 梳整工具

刷亮刷

用于将表面发丝刷亮的刷子，能够充分梳理每一缕头发，使表面光亮整洁。刷子的毛比较细密，因此不适合梳理过于干枯杂乱的头发。

梳理长发更轻松!



- 使整体的发丝更紧凑，表面更整洁
- 做准备工作时可作为工具，在使用定型剂时梳理到整个头发上
- 用刷亮刷整理，可使头发表面更有光泽

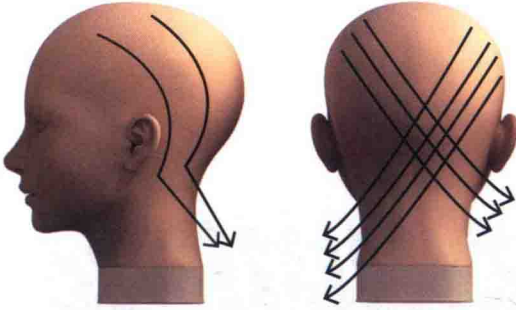
使用方法



用拇指和食指握住手柄，在梳理时更容易控制动态和角度，同时增强手部的稳定性。

实际修整发型

基本的修理方法



- 1 先用刷亮刷将杂乱的头发梳理整齐，轨迹由发际线向后脑扩散。



- 2 用左手固定头发的同时向下梳理至发梢，两侧以及耳后的部分用刷子尖端从鬓角上开始纵向梳理。

- 3 梳理脑后的发丝，可分成左右两区并从左侧开始，其间用左手辅助固定散发。



- 4 一边充分地将刷子的梳齿插入头发一边梳理，到颈部为止。到外侧时，半旋转刷子梳理发梢。最后，将侧发区和中间的头发合在一起刷亮。

鬃毛梳

鬃毛较多且长，能够充分地梳到发束的内侧。可用来进行日常梳理，特别是在吹造型时使用，是发型师常用的工具。

调整头发走向。



- 修整表面，显出光泽
- 木质手柄，防静电，使发质不因造型梳理而受损
- 调整头发走向

使用方法



将拇指和食指作支点拿着梳齿下的手柄，在梳理时更容易翻转和调整角度。

实际修整发型

——基本的梳理方法——



1 将发束向后提拉，从发根向发梢梳理，用梳齿调整表面。从这样的基本动作开始。

2 将梳理好的头发用皮筋扎成一束。

——基本的梳理方法——



1 先用鬃毛梳将头发由发际线向后脑梳理整齐。

2 沿着头部轮廓，将头发梳转到脑后固定。

气垫梳

吹风和需要梳出头发光泽时使用，整理发卷的走向时也经常使用。

用于梳理头发或整理造型。



- 使秀发光滑柔顺
- 快速造型或拉直头发，防止头发纠结，使头发定型持久
- 具有防静电、护发养发的作用

使用方法



梳理时，为了稳定缓冲部分，握着梳齿的旁边使用。