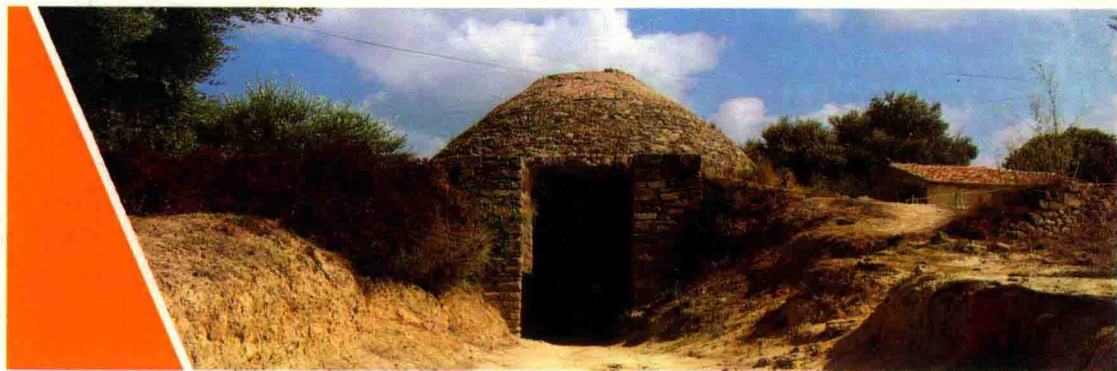


图解科普世界丛书



死去活来的考古

图解日新月异的科技

尹丽华◎编著

科学教育，让广大青少年树立这样一个牢固的信念：科学总是在寻求、发现和了解世界的新现象，研究和掌握新规律，它是创造性的，它又是在不懈地追求真理，需要我们不断地努力奋斗。



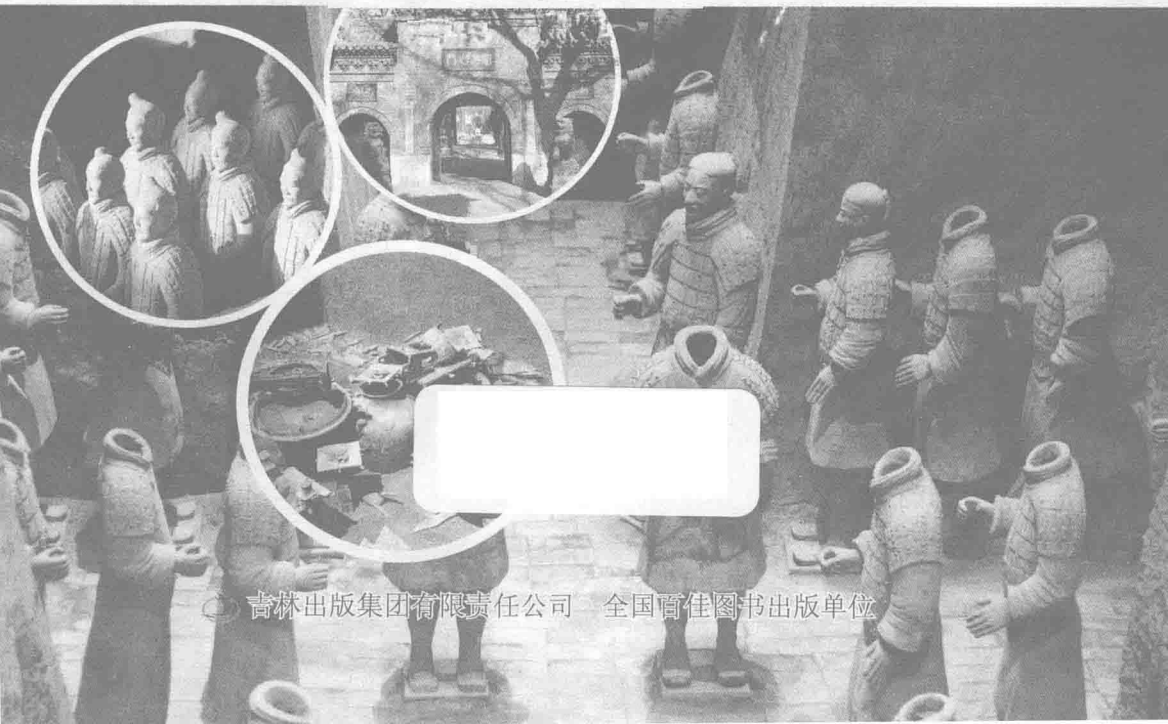
吉林出版集团有限责任公司 | 全国百佳图书出版单位

TU JIE RI XINYUE YI DE KE JI
图解日新月异的科技



SI QU HUO LAI DE KAO GU 尹丽华◎编著

死去活来的考古



吉林出版集团有限责任公司 全国百佳图书出版单位

图书在版编目(CIP)数据

死去活来的考古 / 尹丽华编著. — 长春 : 吉林出版集团有限责任公司, 2013. 10

(图解日新月异的科技 / 赵俊然主编. 第2辑)

ISBN 978-7-5534-3256-4

I. ①死… II. ①尹… III. ①考古学—青年读物②考古学—少年读物 IV. ①K85-49

中国版本图书馆CIP数据核字(2013)第226519号

死去活来的考古

尹丽华 编著

出版: 吉林出版集团有限责任公司 全国百佳图书出版单位

地址: 吉林省长春市人民大街4646号

电话: 0431—86037606

传真: 0431—85678550

出版人: 齐郁

总策划: 朱万军

责任编辑: 孙婷

封面设计: 大华文苑

法律顾问: 赵亚臣

发行: 吉林出版集团青少年书刊发行有限公司

电话: 0431—86037637

制版: 大华文苑(北京)图书有限公司

印刷: 北京兴星伟业印刷有限公司

开本: 710×1000 1/16

印张: 10

字数: 148千字

版次: 2014年2月第1版 2014年2月第1次印刷

定价: 29.80元

ISBN 978-7-5534-3256-4

版权所有 翻印必究

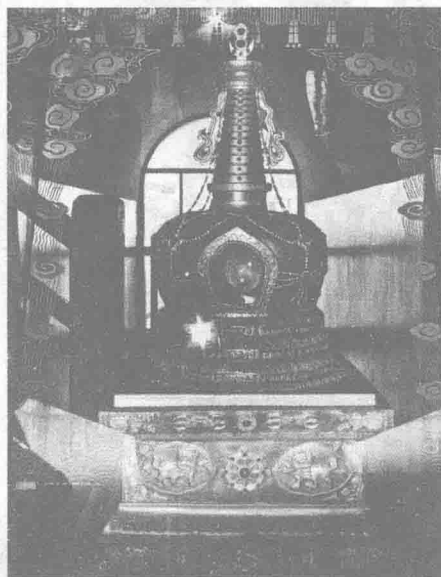


目录

CONTENTS



- 令人震惊的满城古墓 006
- 清昭西陵隐藏的秘密 014
- 吕洞宾墓是真是假 018
- 虞姬墓到底在哪里 024
- 让人生疑的香妃墓 028
- 难辨真假的曹雪芹墓 032
- 考古学家发现神牛庙 036



- 世界上最大的坟墓 042
- 埃及法老塞提墓室秘道 046
- 沙丘状的巴林万坟岛 052
- 苏丹的小金字塔 056
- 墨西哥的太阳金字塔 064
- 金字塔惊人的学术之谜 068
- 太阳神巨像今安在 074
- 我国金字塔是祭坛吗 078
- 我国最大的古崖居 082



内容丰富的居延汉简 088

长沙走马楼简牍的发现 092

秦始皇陵兵马俑和铜车马.. 096

奇特的古代岩画 102

我国现存考古之最..... 112

让人眩晕的四只眼..... 118

紫金庵额鼻人塑像..... 122

4亿年前的化石仙蛭..... 128

肯尼亚新古人类化石 132

失踪千年的楼兰美女 134

楼兰美女是自然干尸吗 138

耶稣裹尸布是真的吗 142

耶稣真的死而复生吗 150



TU JIE RI XINYUE YI DE KE JI

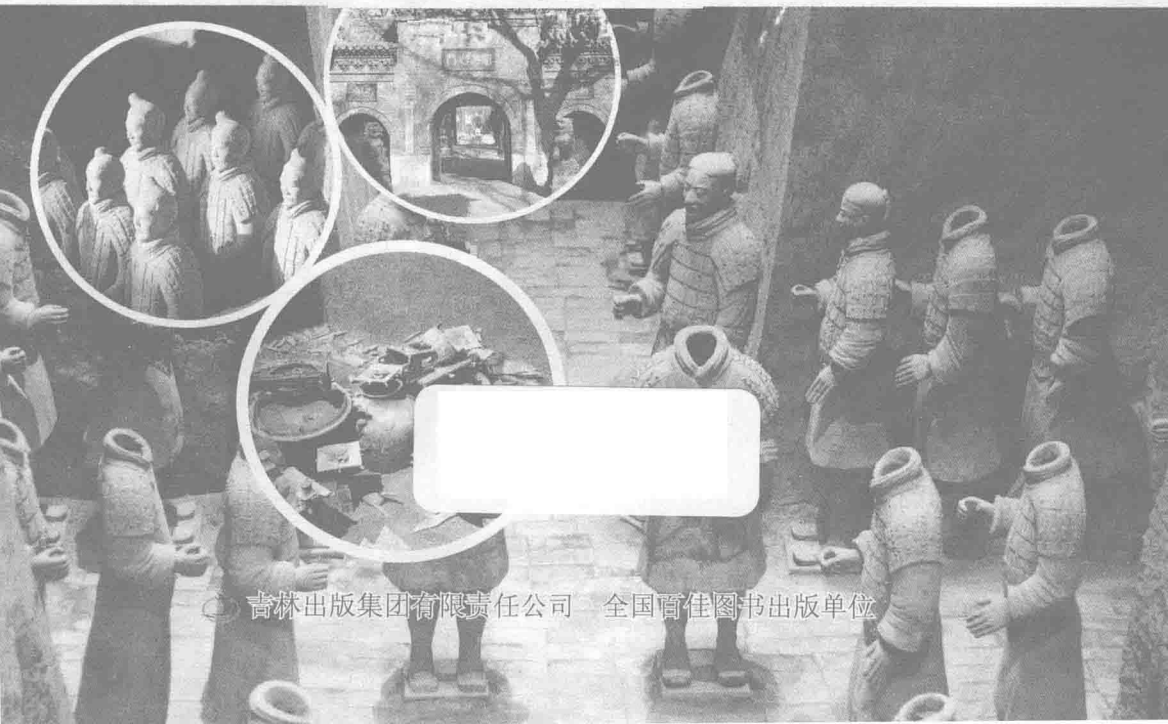
图解日新月异的科技



SI QU HUO LAI DE KAO GU

尹丽华◎编著

死去活来的考古



吉林出版集团有限责任公司 全国百佳图书出版单位



前言

PREFACE



科技人才的培养，基础在于教育。谁掌握了面向未来的教育，谁就能在未来的国际竞争中处于战略主动地位。青少年是祖国的未来，科学的希望，担当着科技兴国的历史重任。因此，把科技教育作为一项重要的内容，从小学抓起，为培养未来的人才打下坚实基础是势在必行。

图解科技内容，进行科学普及，对培养广大读者学习科学方法，树立科学思想和科学精神，从而成为具有创造精神的、应未来社会发展的建设人才打下基础具有十分重要的意义。

在新的世纪，科学技术日益渗透于经济发展和社会生活的各个领域，成为推动现代社会发展的最活跃因素，并且是现代社会进步的决定性力量。发达国家经济的增长点、现代化的战争、通讯传媒事业的日益发达，处处都体现出高科技的威力，同时也迅速地改变着人们的传统观念，使得人们对于科学知识充满了强烈渴求。

对迅猛发展的高新科学技术知识的普及，不仅可以使广大读者了解当今科技发展的现状，而且可以使我们树立崇高的理想：学好科学知识，为人类文明作出自己应有的贡献。

为此，我们特别编辑了这套丛书，主要包括人体医疗、前



死去活来的考古

siqihuolai
defaogu

沿武器、古代文明、科技历史等内容，知识全面、内容精练、图文并茂，形象生动，通俗易懂，能够培养我们的科学兴趣和爱好，达到普及科学知识的目的，具有很强的可读性、启发性和知识性，是我们广大读者了解科技、增长知识、开阔视野、提高素质、激发探索和启迪智慧的良好科普读物。



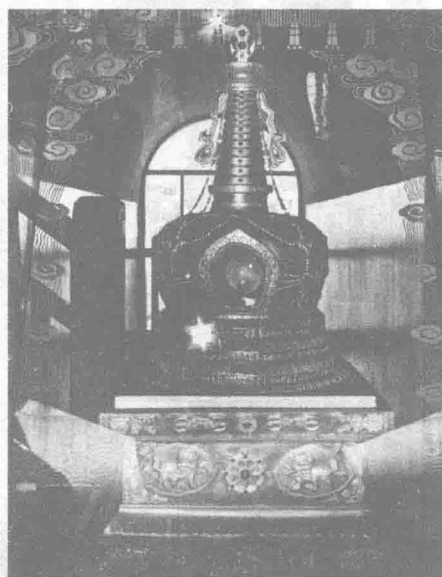


目录

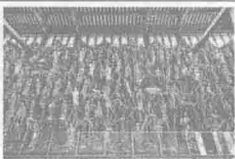
CONTENTS



- 令人震惊的满城古墓 006
- 清昭西陵隐藏的秘密 014
- 吕洞宾墓是真是假 018
- 虞姬墓到底在哪里 024
- 让人生疑的香妃墓 028
- 难辨真假的曹雪芹墓 032
- 考古学家发现神牛庙 036



- 世界上最大的坟墓 042
- 埃及法老塞提墓室秘道 046
- 沙丘状的巴林万坟岛 052
- 苏丹的小金字塔 056
- 墨西哥的太阳金字塔 064
- 金字塔惊人的学术之谜 068
- 太阳神巨像今安在 074
- 我国金字塔是祭坛吗 078
- 我国最大的古崖居 082



内容丰富的居延汉简 088
长沙走马楼简牍的发现 092
秦始皇陵兵马俑和铜车马.. 096
奇特的古代岩画 102
我国现存考古之最..... 112
让人眩晕的四只眼..... 118
紫金庵额鼻人塑像..... 122
4亿年前的化石仙蛭..... 128
肯尼亚新古人类化石 132
失踪千年的楼兰美女 134
楼兰美女是自然干尸吗 138
耶稣裹尸布是真的吗 142
耶稣真的死而复生吗 150

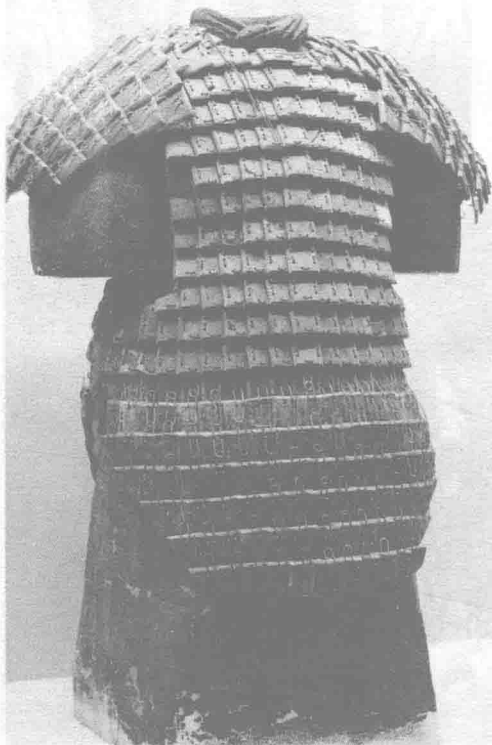




令人震惊的满城古墓

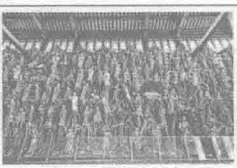
官兵意外发现古墓

1968年5月，解放军北京军区工程兵某部悄悄地开进了河北省满城县，他们将在县城西南一座海拔只有200余米的孤山上执行一项秘密的国防施工任务。



5月23日下午15时，当机电班的战士们在一个距离山顶30米处朝东地带打眼放炮时，一个奇怪的现象发生了，因为这次放炮并没有像往常那样崩下来许多碎石头。对于这一奇怪现象，战士们决定上前看个究竟。

不料，走在最前面的一名战士，突然感到双脚还没站稳便失去了支撑，随即身体又随着刚刚崩起的



碎土石渣猛然往下沉去，没等他明白是怎么回来，整个人便已掉进了一个漆黑的山洞里。

黑咕隆咚的山洞中，伸手不见五指，彻骨的凉气袭人周身，特别是一股十分古怪而强烈的气味扑鼻而来，让人心生胆怯，毛骨悚然。

好在这名战士倒也胆大，他并没有惊惶失措，而是稍稍稳了稳神情后，便急忙朝透着微弱光亮的地方爬去。不一会儿，这名战士便看到班长正带领几名战士也爬进了洞里。

他们打着手电走进洞里后，发现地上散落着许多凌乱而腐朽的木料，还有许多造型奇特而古怪的铁器、陶器和青铜器等。好奇心促使他们顺着洞穴往里面走去，没想到越往里走空间越大，而且地上散放着大大小小、样式古老而数不清的生活用具。这时，一个老兵说：“我们可能挖到古墓了！”



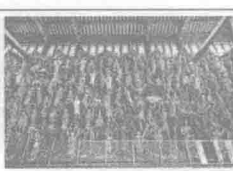
经验丰富的班长反应道：“对，这肯定是一座古墓，我们必须立即向上级报告。”

然后，他们选取几件自以为有代表性的器物爬出山洞，随后又将洞口重新封堵，细心的班长还留下两名战士作为隐蔽哨，对洞口实行严密的监视和保护。

班长的汇报，引起了部队领导的高度重视。一天后，一份标有“绝密”字样的情况报告和战士们带回了几件文物，便摆放在了河北省主要领导的办公桌上。

在战士们带回的4件文物中，除了3件镏金的器物底座外，还有一件刻有“中山内府”字样的青铜器，这使省领导和省文物部





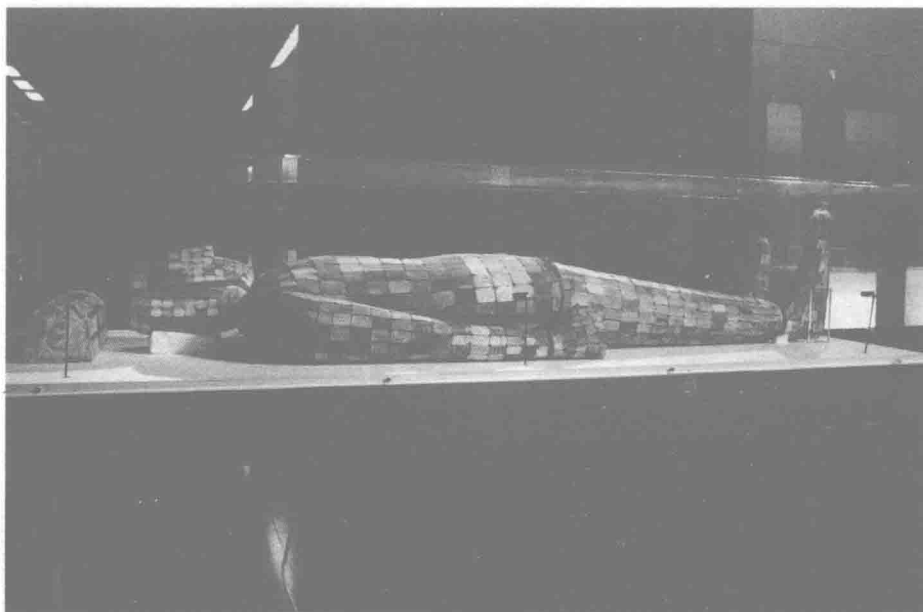
门的专家们感到了这一事情的重要性。

因为“中山”指的是中山国，而在中国的历史上曾经出现过两个中山国，一个是春秋战国时期的鲜虞中山国，另一个则是西汉时期的中山国。不过，无论是属于哪一个中山国时期，至少说明这座古墓距今已有2000多年的历史，这无疑将是一次重大的考古发现。

满城汉墓的经典结构

著名考古学家郭沫若专程莅临考证，确定为西汉中山靖王刘胜的墓穴。尔后，于刘胜墓北侧发现其妻窦绾之墓。满城汉墓位于满城县城西1500米的陵山主峰东坡上。

据《史记》和《汉书》记载，刘胜系汉景帝刘启之子，汉武帝刘彻的异母兄长。公元前154年，被封为第一代中山国王，满城汉代时称北平县，属中山国。刘胜死于公元前113年，在位42



年，葬于满城县陵山。另据《三国志》记载，刘胜系蜀汉昭烈帝刘备的先祖。

墓室由开凿岩石而成，全长51.7米，最宽处37.5米，最高处6.8米，容积2700立方米。墓室的结构是经过精心设计的。墓室顶部呈拱形，室壁呈弧形，没有直壁和直角交叉的形式，这种结构确保汉墓至今保存完好，墓室布局完全模仿地上的宫殿建筑，由墓道、通道、南耳室、北耳室、中室、后室6个部分组成。原来在岩洞内还建有瓦顶的木结构房屋，后因木料朽腐而倒塌。两墓的后室，都是在岩洞中用石板建成的石屋、主室和侧室3部分。

主室象征内寝，内置汉白玉石铺成的棺床，上置棺槨。主室南侧的小侧室象征盥洗室，墓内有完整的排水系统。

窦绾墓和刘胜墓大体相同，全长49.7米，最宽处65米，最高处7.9米，容积3000立方米。刘胜墓墓道口以土坯封门，窦绾墓



以砖封门。在砖墙、土坯墙之间又浇灌熔化的铁水，铸成一道铁墙，封闭得十分牢固。

古墓中的珍贵宝物

两墓出土金、银、铜、铁、玉石、陶、漆等器物，丝织品、银鸟篆壶和医用金针等文物10633件，其中有较高文物价值的4000余件，尤以金缕玉衣、长信宫灯、错金博山炉最为珍贵。

墓主人的两套完整的金缕玉衣，是国内首次重大发现。衣用玉片制成，玉片间以金丝编缀。

金缕玉衣是汉代皇帝和高级贵族死后的葬服。按封建等级不同，玉衣有金、银、铜缕的分别，用金缕的等级最高。

据《后汉书·礼仪志》载，皇帝“玉衣”用金缕；诸侯王、列侯、始封贵人、公主用银缕；大贵人、长公主死用铜缕。刘胜的玉衣长1.88米，用玉片2498块，金丝约1100克，分头面、长衣、裤、手套和鞋5部分。窆棺



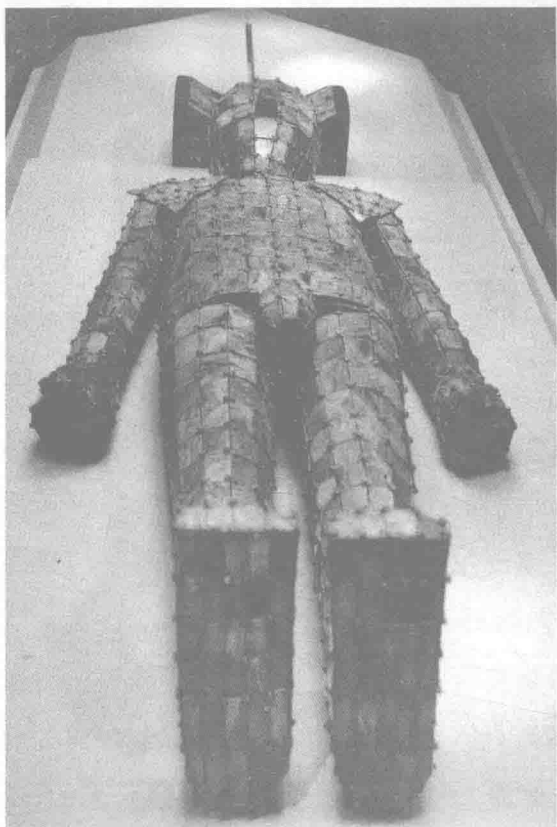


的玉衣长1.72米，用玉片2160块，金丝约700克，结构相同。

墓中出土的长信宫灯是一件罕见的古代艺术珍品。高0.48米，通体镀金。灯的设计精巧，宫女造型生动，灯身为一跪座执灯的宫女，左手执灯盘，右臂袖口下垂成灯罩，灯盘短柄手转动，盘上有灯罩可以开合，可根据需要调节亮度及照射方向。

灯光的烟可通过宫女的右臂进入体内，附着于体腔而保持室内洁净。灯的各部分既是一个完美的整体，又可拆卸各部便于清洗，灯上刻铭文65字。

墓中出土的错金博山炉是一种熏炉，高26厘米，通体用金丝错出精致的纹饰。



把香料放入点燃，烟通过炉盖的许多小孔，袅袅上升，弥漫房中，炉盖高而尖，铸成山峦重叠之形，以象征海中博山，故称博山炉。错金博山炉工艺之精湛，举世罕见。

满城汉墓出土文物数量多，品级高，文物科技价值和工艺价值高。满城汉墓的发掘，为研究西汉暑期的政