



住房和城乡建设部土建类学科专业“十三五”规划教材
全国高校园林与风景园林专业规划推荐教材

LANDSCAPE ARCHITECTURAL DESIGN BASIS

风景园林设计初步

LANDSCAPE

刘晓明 薛晓飞 谢明洋 刘毅娟 ©编著

中国建筑工业出版社

非
外
借





住房和城乡建设部土建类学科专业“十三五”规划教材
全国高校园林与风景园林专业规划推荐教材

LANDSCAPE ARCHITECTURAL DESIGN BASIS

风景园林设计初步

LANDSCAPE

刘晓明 薛晓飞 谢明洋 刘毅娟 编著

中国建筑工业出版社

图书在版编目 (CIP) 数据

风景园林设计初步 / 刘晓明等编著. —北京: 中国建筑工业出版社, 2018.12
住房和城乡建设部土建类学科专业“十三五”规划教材. 全国高校园林与风景
园林专业规划推荐教材
ISBN 978-7-112-23160-7

I. ①风… II. ①刘… III. ①园林设计—高等学校—教材 IV. ①TU986.2

中国版本图书馆CIP数据核字 (2019) 第005378号

本教材可供风景园林本科专业一年级学生使用, 学期1年, 每学期64课时, 总课时128。其中具体安排如下: 一年级上学期: 第1~5章。一年级下学期: 第6~11章。本教材共11章, 主要涉及以下内容: 风景园林行业的概况, 风景园林设计实践的流程以及所需要掌握的基本知识技能, 风景园林设计的学习思路; 设计表达能力, 包括识图的方法和要点、徒手绘图、电脑绘图和实体模型的制作方法; 现场调研的方法; 概念的形成; 空间营造; 不同元素的组织、设计与运用, 包括软质的植物素材和硬质的铺装、小品和小型园林建筑的设计; 场地的综合设计。本书可发送邮件至 cabp_yuanlin@163.com 索取配套资源。

责任编辑: 杨 琪 陈 桦
责任校对: 赵 颖

住房和城乡建设部土建类学科专业“十三五”规划教材
全国高校园林与风景园林专业规划推荐教材

风景园林设计初步

刘晓明 薛晓飞 谢明洋 刘毅娟 编著

*

中国建筑工业出版社出版、发行 (北京海淀三里河路9号)
各地新华书店、建筑书店经销
北京雅盈中佳图文设计公司制版
北京建筑工业印刷厂印刷

*

开本: 880×1230毫米 1/16 印张: 21 字数: 524千字

2019年8月第一版 2019年8月第一次印刷

定价: 59.00元 (赠课件)

ISBN 978-7-112-23160-7

(33232)

版权所有 翻印必究

如有印装质量问题, 可寄本社退换

(邮政编码100037)

序

心手相印 化意为象

风景园林规划设计的核心工作是将设计实践与理论循时代发展，不断满足人们对自然生态环境在物质和精神方面的综合要求。千里之行始于足下，积步成千里，任重而道远。本科为学科基本之科，是为攻读硕士、博士学位的根基。设计人才涵文才、画才及口才，皆用于表达设计思想与成果。在争取设计方案胜选方面有举足轻重的力量。风景园林设计是科学的艺术，艺术就是一种感发，有所感而发。感是意，意要化为具体的形象供人游览休憩。从抽象移为具象是从精神化为物质的飞跃过程。必藉迁想。亦即风景园林的主要理法“借景”取得成功的效益，所谓“迁想妙得”之谓。巧于因借是巧于以用地之宜为因，加以彰化而成果。意为志所辖，“诗言志”，故立诗意以寓志和表达观点都可概括为意。化意为象必借助于匠心手法和手段。风景园林设计就是解决的主要手段之一。古今中外莫不皆然。但民族各有特色，中国以独特优秀的中华民族园林自立于世界民族之林。

如前所述，风景园林学是通过科学与艺术相结合的手段来规划、设计、保护、管理自然和人工环境的学科，其中风景园林设计是核心内容之一。如何紧跟新时代的步伐，让风景园林专业本科生快速而有效地找到学习风景园林设计的敲门砖，一直是风景园林设计初步课教学的难点。刘晓明教授和薛晓飞、谢明洋、刘毅娟副教授编著的这一教材，在总结前人成果的基础上，闯开了一条传承而有所创新的道路，这既是他们是多年教学经验的全面总结，更是一次大胆而又谨慎的教学探索，值得褒扬。

本教材针对国内农林类以及建工类院校风景园林设计初步教学的现状问题，要求学生从一开始就要了解中国风景园林实践的理念，同时也要借鉴当今国外风景园林设计诸多成功的探索，在扎实提高学生手绘、模型制作和电脑设计表达能力的基础上，以风景园林设计实践中的问题为导向，作为设计训练的内容，循序渐进地培养本科生的专业设计思维方式，同时激发其设计的想象力和创造力，帮助其树立正确的设计价值观和学科的社会责任感。

这是一部目前国内类似教材中最具全面性、整体性和系统性的教材。也会是一本让广大师生非常受益且很受欢迎的风景园林设计的入门书。通过本课程的学习，初学者可以提高在三维的时空领域中去感受、体验、思考和设计的表达能力，同时为今后进一步学习风景园林规划设计课程打下扎实的设计基础。

本教材在“以中为体，以外为用”方面下了很大的功夫。在此基础上还要继续百尺竿头。中国“道法自然”，讲究阴阳相谐。中国传统绘画的基础是书法。书画同源，金石亦然。中国风景园林设计当汲取涵于其中的布局和细部处理的精华，诸如“因白守黑”“宽可跑马，密不容针”和“勾、皴、擦、点、染”等山水画法等。印刷体的仿宋字亦应该是风景园林设计初步的内容之一。我们研究中国传统书画的目的是探索深藏其间的共性，应用于“心手相印，化意为象”的风景园林设计服务。“外师造化，中得心源”是我们创造和表达风景园林之路。愿与同道们共勉！

孟兆祯

北京林业大学园林学院教授、博士生导师

中国工程院院士

中国风景园林学会名誉理事长

2018年5月

前 言

风景园林 (Landscape Architecture) 是保护、规划、设计和可持续性管理自然与人工环境的学科和行业。它涉及自然、生态、社会、经济、科学、文化、生产、生活等诸多层面, 具有实践性很强、多学科交叉的特点, 是我国生态文明建设的基础和改善人居环境的保障。继承和发扬中国传统园林精华, 建设有中国特色的风景园林学科和行业, 既是我们学科和行业人士当前的重要任务之一, 也是众多朝气蓬勃学子们未来的共同担当。

对高校园林专业和风景园林专业的本科生而言, 风景园林设计课是最为重要的学习内容之一。而如何在本科生刚入学的时候, 就可以有效地提高他们的设计水平, 并帮助他们学会掌握综合处理各类设计问题的能力, 一直是担任风景园林设计初步课的老师们探索的议题, 也是教学的难点之一。

目前, 我国一些高校园林专业和风景园林专业一、二年级学生的课程设置较为杂乱。有些农林类院校的园林专业和风景园林专业学生的设计课要到二年级才开始上。有些理工类院校的风景园林专业学生在一、二年级往往和建筑学专业、城乡规划专业的学生共享统一平台的设计课程。实践证明, 上述两种情况都存在一定的弊端。

基于上述认识、加之近 30 年先后执教本科生和研究生园林设计初步课、园林设计课、风景园林设计课的思考以及在美国哈佛大学设计学院风景园林系访学的经历, 本人领衔编著了这本教材, 目的就在于采取循序渐进的方法来激发学生热爱生活、热爱自然、热爱风景园林事业的热情, 努力创新, 积极探索, 从而扎实地提高其设计能力, 并努力培养学生强烈的社会责任感和良好的风景园林行业职业道德意识。本教材为本科生风景园林设计的入门课程, 从一年级第一学期开始引导学生进入风景园林设计的领域。本教材的主要思路就是以设计实践为主, 理论为辅, 避免过多表现技巧训练, 通过结合国内外最新著名的案例分析, 达到强化学生设计能力的目的。通过多个设计作业的安排, 使学生逐步理解和掌握场地分析、功能分区、景观结构、交通

组织、竖向、建筑、地形、植物、水体等诸多方面的设计基本原则和方法。

毋庸讳言,本课程与风景园林制图、美术课、风景园林艺术、风景园林工程、风景园林建筑、风景园林植物等课程息息相关。特别是风景园林制图、美术课、风景园林植物课程应该与本课程同步进行为妥。此外,建议学生在课外对于风景园林工程、风景园林建筑、风景园林艺术和中外园林历史等相关知识进行广泛的了解,因为这些内容在对于培养学生的设计能力方面起到了重要的作用。当然,这对于执教本课程的教师的能力和水平也提出了更高的要求,因为对于大一同学来讲,有关风景园林专业的设计知识体系和表达手段几乎是空白性的,所以教师既要引导并传输正确的设计价值观、设计过程和设计方法,又要教授如何通过专业的方式把相应的设计思想表达出来,教师在具体使用教材时可以平行交叉地参差讲授。建议任课教师在使用这本教材时,从多方位、多角度启发学生,发挥团队精神,积极开展实地考察和课堂评图工作,要求学生的每个作业都必须通过手工模型,手工绘图结合运用计算机信息和技术来表达设计理念,提高设计水平,同时任课教师也要充分相信当今大学生具有良好的生态、文化、环保等知识结构和通过多种途径迅速掌握相关知识的能力,还要特别注意不能让美术基础较差的学生产生自卑感,相反,应该树立他们能做好设计的信心和决心,公平对待每个同学,注重互帮互学,让全班同学的设计水平都有高质量的提升。

本教材为园林专业和风景园林专业本科一年级学生第一个学年使用,每学期64课时,共128课时。其中具体安排建议如下:一年级上学期:第1~5章。一年级下学期:第6~11章。本教材共11章,主要涉及以下内容:风景园林行业的概况,风景园林设计实践的流程以及所需要掌握的基本知识技能,风景园林设计的学习思路;设计表达能力,包括识图的方法和要点、徒手绘图、电脑绘图和实体模型的制作方法;现场调研的方法;概念的形成;空间营造;不同元素的组织、设计与运用,包括软质的植物素材和硬质的铺装、

小品和小型园林建筑的设计；场地的综合设计。关于设计知识部分，最重要的是让学生树立正确的价值观，并开始理解设计行为中整体与各要素之间的深刻关系。本书中对于专业表达的部分，主要包括专业制图、绘图和模型表达的基本技能，应兼顾专业性和艺术性平行传输。第4章场地调研、第5章概念生成、第6章创造空间连同第1章风景园林学及风景园林设计应该属于设计整体性属性的论述，而第7章园林植物设计、第8章铺装、台阶、坡道、护坡、挡墙设计，第9章小品设计和第10章小型园林建筑设计都属于要素式章节，是学生较易理解的部分，第11章综合场地设计实际上是私家花园、建筑中庭、小型公共广场、儿童游戏场、水景园和雨水园6种类型的设计阐释，对此学生可能会产生一定困惑，建议教师梳理整体性的设计理论和方法，引导学生进入良好的创作状态。由于本教材纸质篇幅有限，因此附有数据包，内含使用相关电脑和手机绘图软件的技巧，我国常用园林植物的介绍以及一些课程设计作业范例。

本人由衷感激并铭记北京林业大学园林学院孟兆祯院士、杨赉丽教授30余年来对我的谆谆教诲和深切关怀！真诚感谢孟兆祯教授、杨赉丽教授、梁永基教授、白日新教授和唐学山教授对我从事风景园林设计课和设计初步课教学工作的耐心指导！真诚感谢清华大学建筑学院景观学系系主任、全国高等学校风景园林专业指导委员会主任委员杨锐教授对于本教材撰写工作的肯定和支持。真诚感谢清华大学建筑学院景观学系朱育帆教授和东南大学建筑学院景观学系王晓俊教授参加了本教材的审定工作并提出了肯定和宝贵的意见。此外，还要真诚感谢原北京林业大学副校长张启翔教授、北京林业大学李雄副校长、北京林业大学园林学院王向荣院长、刘燕副院长、董丽副院长、郑曦副院长、杨晓东副院长对于设计初步教学工作的关心和帮助！真诚感谢和我一起承担过设计课教学的刘志成教授、林箐教授、张凯莉副教授、薛晓飞副教授、张晋石副教授、张媛副教授、王

思元副教授、叶郁讲师、匡纬讲师、许晓明讲师等和一起承担过设计初步课教学的石宏义教授的大力支持！真诚感谢参加过我主讲园林设计初步课和园林设计课的同学们的积极建议！真诚感谢薛晓飞副教授、刘毅娟副教授和首都师范大学谢明洋副教授对本教材的重要贡献和智慧。此外，我的博士生梁怀月、张炜、张司晗、沈超然、严雯琪和硕士生董莎莎、高琪、陈飞列、戈祎迎、顾怡华、赵琦、张浩鹏认真参与了本教材部分的资料和初稿整理工作，我的硕士生栾河淞和首都师范大学本科生康颖、潘雅婷、魏一、邓儒思认真制作了部分课程作业示范，在此一并表示诚挚的谢意！

由于编著这一教材是一种新的探索，其中定有不尽完善之处，敬请任课老师和同学予以斧正，以便再版时加以完善。本人在此谨代表编著团队向所有关心和支持本教材的同行、教师和学生致以崇高的敬意！

目 录

第 1 章 风景园林学及风景园林设计

- 1.1 风景园林学的概念 // 001
- 1.2 风景园林师的责任 // 001
- 1.3 风景园林设计的国内外动态 // 002
- 1.4 风景园林设计项目的流程 // 008
- 1.5 风景园林设计依据 // 011
- 1.6 学习风景园林设计所需的专业知识 // 014
- 1.7 风景园林设计的学习思路 // 014

第 2 章 绘图与模型制作

- 2.1 识图 // 016
- 2.2 绘图 // 021
- 2.3 模型制作 // 033

第 3 章 数码制图

- 3.1 Autodesk AutoCAD 使用 // 045
- 3.2 Trimble SketchUp 使用 // 049
- 3.3 PHOTOSHOP 使用 // 052
- 3.4 INDESIGN 使用 // 055
- 3.5 SketchBook 绘制草图
(iPad/iPhone 设备上使用) // 059

第 4 章 场地调研

- 4.1 场地踏查内容 // 063
- 4.2 场地分析方法 // 065
- 4.3 场地分析图 // 068

第 5 章 概念生成

- 5.1 设计要点 // 070
- 5.2 表现形式 // 072
- 5.3 概念分析的发展 // 072
- 5.4 案例 // 072

第 6 章 创造空间

- 6.1 构成空间的要素 // 077
- 6.2 空间的尺度 // 079
- 6.3 空间的类型 // 080
- 6.4 空间的组织 // 083
- 6.5 空间序列 // 083
- 6.6 案例分析 // 084

第 7 章 园林植物设计

- 7.1 园林植物的作用 // 092

- 7.2 园林植物按生长类型分类 // 094
- 7.3 园林植物按观赏特性分类 // 096
- 7.4 园林植物的布置方式 // 098
- 7.5 园林植物设计原则 // 100
- 7.6 案例 // 101
- 7.7 常用园林植物图例 // 103

第8章 铺装、台阶、坡道、护坡、挡墙设计

- 8.1 铺装设计概述 // 107
- 8.2 常用铺装材料 // 108
- 8.3 不同场地的铺装设计 // 117
- 8.4 竖向硬质元素 // 123

第9章 小品设计

- 9.1 小品设计要点 // 128
- 9.2 景墙设计 // 128
- 9.3 种植池设计 // 134
- 9.4 照明设计 // 139
- 9.5 室外桌椅设计 // 143
- 9.6 山石设计 // 147

第10章 小型园林建筑设计

- 10.1 园林建筑设计概述 // 152
- 10.2 亭的设计 // 153
- 10.3 花架的设计 // 164
- 10.4 廊的设计 // 170
- 10.5 园门的设计 // 177
- 10.6 展室建筑设计 // 184
- 10.7 露天剧场设计 // 188
- 10.8 茶室的设计 // 191

第11章 综合场地设计

- 11.1 私家花园设计 // 200
- 11.2 建筑中庭设计 // 205
- 11.3 小型公共广场设计 // 207
- 11.4 儿童游戏场设计 // 208
- 11.5 水景园设计 // 214
- 11.6 雨水园设计 // 220

附录 常用园林植物 // 223

图片来源 // 311

第1章 风景园林学及风景园林设计

1.1 风景园林学的概念

当前,在全球范围内,人类正面临着前所未有的挑战,包括气候变化,全球化负面影响,生物多样性丧失,环境污染,人口增长,快速城市化,水土资源开发和改变造成的压力。风景园林正是回应上述挑战、解决这些问题的、不可替代的学科和行业。风景园林学科和行业的价值在于保障人类安全、福利、健康和生命力,提升精神价值,促进社会可持续发展。

按照《高等学校风景园林专业本科指导性专业规范》的定义,风景园林学科是综合运用科学与艺术的手段,研究、规划、设计、管理自然和建成环境的应用型学科,以协调人与自然之间的关系为宗旨,保护和恢复自然环境,营造健康优美的人居环境。它是我国生态文明建设的重要基础,也是保证社会、经济、环境健康发展和民众福祉的关键因素。目前,我国高校的风景园林学科与建筑学和城乡规划学同属于一级学科。风景园林学研究的主要内容有:风景园林历史与理论(History and Theory of Landscape Architecture)、园林与景观设计(Landscape Design)、地景规划与生态修复(Landscape Planning and Ecological Remediation)、风景园林遗产保护(Landscape Conservation)、风景园林植物应用(Plants and Planting)、风景园林技术科学(Landscape Technology)。

风景园林设计(landscape architectural design)

是风景园林学科的重要组成部分,也是风景园林实践的主战场。风景园林设计是在一定的地域范围内,运用风景园林艺术和工程技术手段,通过改造地形、种植植物、营造建筑和布置园路等途径创造美的自然环境和生活、游憩环境的过程。通过风景园林设计,可以使人居环境具有美学欣赏价值、日常使用的功能,并能保证生态可持续性发展,并在很大程度上,体现人类文明的发展程度、价值取向和审美观念。

1.2 风景园林师的责任

作为中国的风景观园林师(landscape architect),首先要以社会主义核心价值观为指导,即“富强、民主、文明、和谐、自由、平等、公正、法治、爱国、敬业、诚信、友善”,要具有为人民服务的意识和强烈的社会责任感,这是成为一名合格风景园林师的必要条件。此外,还要遵守国内外风景园林行业的职业道德规范。作为我国风景园林行业的一级学会,中国风景园林学会(Chinese Society of Landscape Architecture(CHSLA))的宗旨:组织和团结风景园林工作者,遵守国家法律和法规,遵守社会公德,继承发扬祖国优秀的风景观园林传统,吸收世界先进风景园林科学技术,发展风景园林事业,建立并不断完善具有中国特色的风景园林学科体系,提高风景园林行业的科学技术、文化和艺术水平,保护自然和人文遗产资源,建

设生态健全、景观优美的人居环境，促进生态文明和人类社会可持续发展。国际风景园林师联合会道德规范（IFLA Code of Ethics）提出风景园林师应该遵守的道德规范主要包括以下几个方面：

1.2.1 社会责任

履行职业责任与义务，正直诚信，不断促进行业服务质量与标准的提升。

维护风景园林行业的持续发展。

职业活动中遵守相关国家制定的政策法规。

对业主一视同仁，对项目公正、公平。

与工程项目和服务相关的财经和利益对业主完全公开透明。

为所在地提供公共服务，提升公众对风景园林行业和环境的理解力与欣赏水平。

1.2.2 同行合作

正直从业，任何虚夸、误导和欺骗行为都是可耻的。

在异国从业时，须和异国同行合作以确保对当地文化和场所精神的准确认知和把握。

在工作中与其他风景园林师和不同学科背景的同行互相支持。当得知他人已承担某项工作任务时，在接受业主对同一项目委托前，履行“同行告知”义务。

遵守各国风景园林行业取费标准。

参加竞赛规则得到国际风景园林师联合会或其他在各国成员组织认可或相一致的规划、设计竞赛。

1.2.3 风景园林与环境

风景园林规划、设计与管护项目成果充分体现对场地文脉与生态系统的认知与保护。

研发和应用有利于风景园林可持续管护和再生的新材料、新产品和新方法。

树立有益人类健康、环境保护和生物多样性的环境伦理价值取向。

1.3 风景园林设计的国内外动态

从全球范围来看，风景园林行业已成为当今世界上增长速度最快的行业之一。风景园林的工作领域已由19世纪中期的私人花园和城市公园，扩大到了整个城市绿地系统的规划建设、城市开敞空间的构建、国家公园的管理和保护以及生态修复等方面。特别是20世纪70年代以来，风景园林师的工作已越来越多地涉足地域性景观生态规划、区域性开敞空间的建设、城乡工业遗址和废弃地整治、水系及流域的风景建设和生态保护、人类游憩空间的开发、自然文化遗产与文化景观的保护、生物多样性保护、重大自然灾害后的生态和景观重建等方面。

当前，在《世界文化遗产保护公约》的积极影响下，全球范围内已有一大批历史园林被列为世界文化遗产，如我国的颐和园、承德避暑山庄、苏州的拙政园、留园、网师园、狮子林；法国的凡尔赛宫苑，英国的斯陀园，意大利的埃斯特庄园，日本的桂离宫庭院，韩国的雁鸭池等，如图1-1~图1-7所示。这些历史园林是人类思想、智慧和技术的结晶，是我们必须学习的经典范例。

就当代风景园林设计和管理而言，美国在教育、实践和研究方面都是处于领先地位的国家之一。如美国风景园林师彼得·沃克（Peter Walker）的纽约9·11国家纪念碑是近年来设计和建成的重要作品，保持了一贯的简洁、高雅，堪称极简主义的又一力作，如图1-8所示。

此外，还有美国风景园林师劳瑞·奥林（Laurie Olin）。奥林长期在宾夕法尼亚大学任教并担任过哈佛大学风景园林系主任，2012年获得美国国家艺术勋章，这表明他在美国风景园林行业中的地位。奥林的作品，如纽约哥伦布环岛（Columbus Circle）、华盛

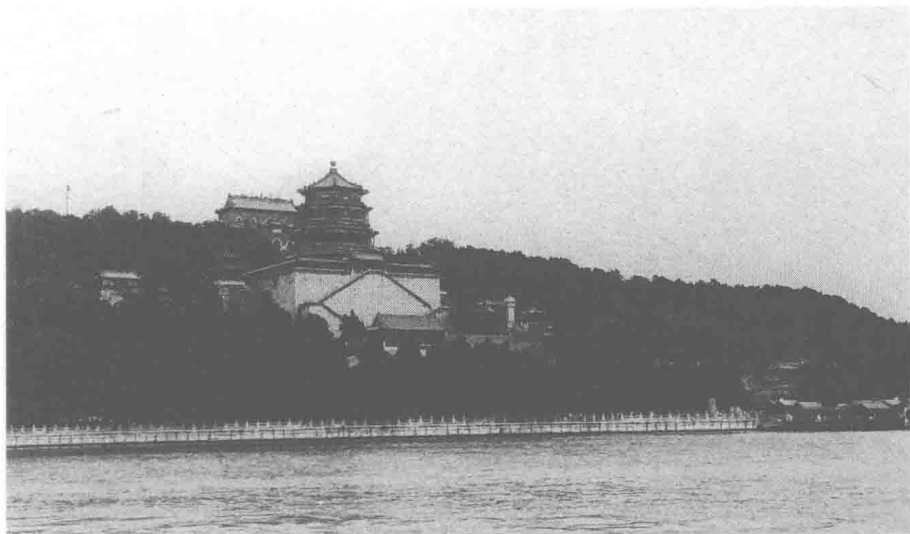


图 1-1 北京颐和园



图 1-2 苏州拙政园



图 1-3 法国凡尔赛宫苑



图 1-4 英国的斯陀园



图 1-5 意大利埃斯特庄园



图 1-6 日本桂离宫庭院

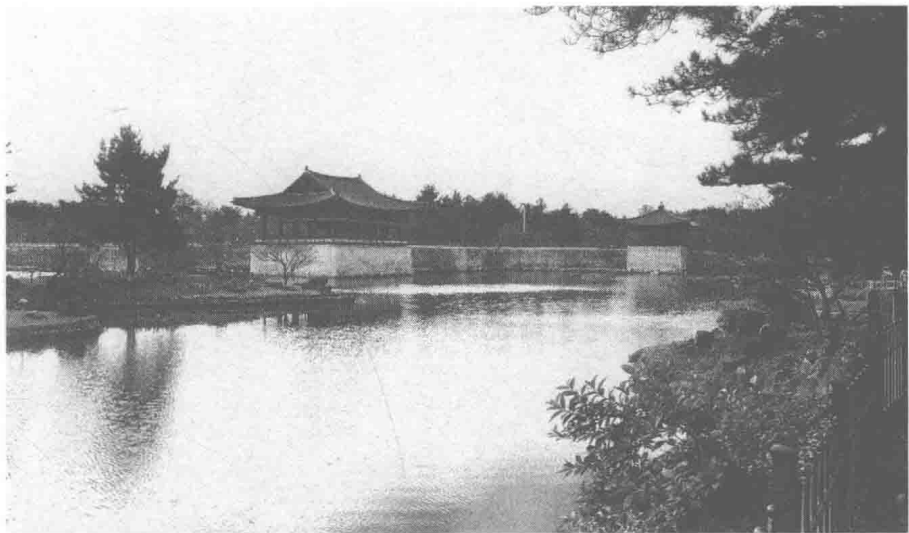


图 1-7 韩国雁鸭池

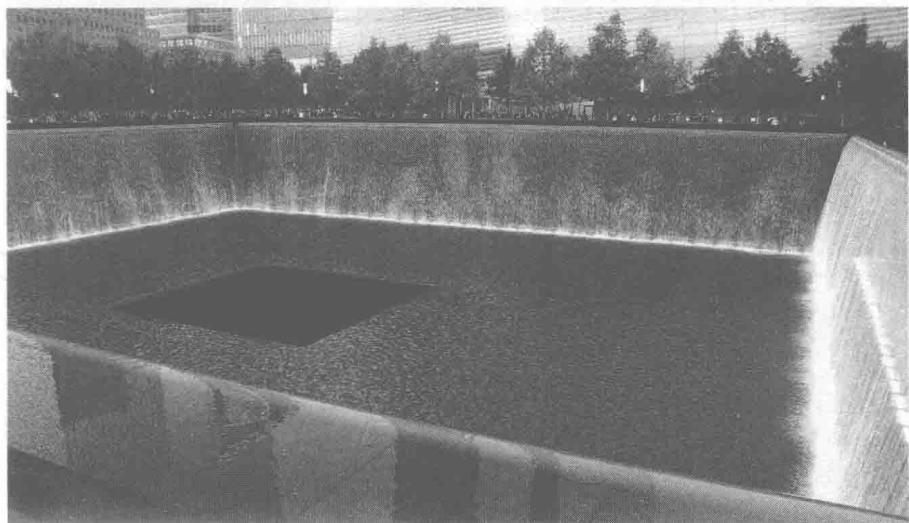


图 1-8 美国纽约 9·11 国家纪念广场

顿纪念碑景观 (Washington Monument) 如图 1-9 所示和宾大考古学与人类学博物馆庭院 (University of Pennsylvania Museum of Archaeology and Anthropology Stoner Courtyard Garden)、费城的巴内斯基金会 (Barnes Foundation), 场地环境各不相同, 建筑风格从新古典主义到工艺美术风格到现代主义, 他都能运用恰当的艺术语言巧妙地处理城市、建筑和场地之间的关系, 展现了一位修养深厚的风景园林师处理各种环境的娴熟手法。

2009 年夏, 纽约高线公园 (High Line) 第一期开放, 美国风景园林师詹姆斯·科纳 (James Corner) 所设

计的高线公园 (如图 1-10 所示) 将生态理念与独特的艺术形式完美结合, 已成为新的经典案例。

德国在欧洲是风景园林方面的领导者之一, 拥有上千年的园林设计历史以及经验, 涌现出非常多的优秀园林作品, 也形成了独特的设计思想。德国人克劳斯维兹 (Hans Carl von Carlowitz, 1645—1714), 针对森林恢复和持续利用的问题, 最早提出了可持续 (Nachhaltigkeit) 一词。德国在 19 世纪末 20 世纪初现代主义运动探索、形成与发展时期, 扮演着非常重要的角色。德国影响深远的园林实践作品包括德骚 (Dessau) 园林群, 慕尼黑“英国园”



图 1-9 华盛顿纪念碑景观

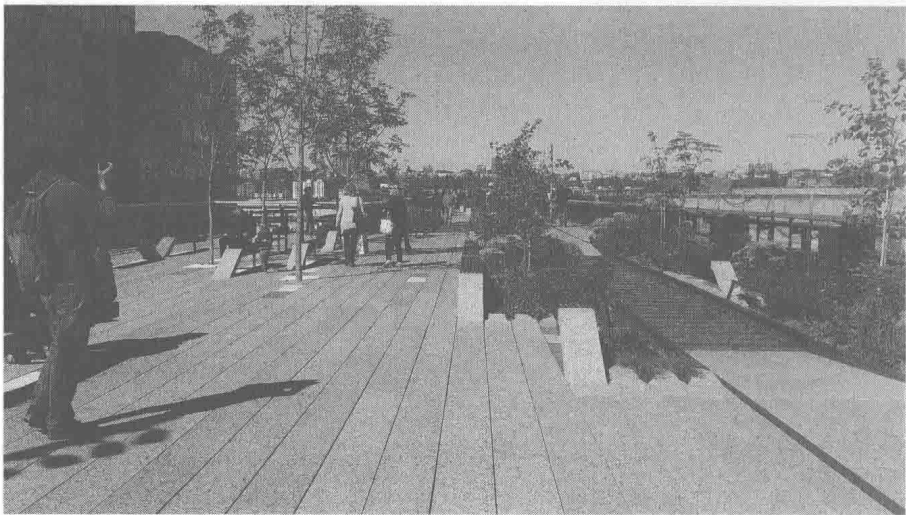


图 1-10 美国纽约高线公园

(Englischer Garten), 柏林和波茨坦的城市绿地系统, 以及棕地改造景观等。最著名的风景园林师当属彼得·拉茨 (Peter Latz) 教授, 他用生态主义的思想 and 特有的艺术语言进行设计, 在当今风景园林设计领域产生了广泛的影响。他设计的北杜伊斯堡公园 (如图 1-11 所示) 已经成为棕地改造的经典案例, 在全球范围内产生了积极的影响。

伴随着大量移民的引入, 法国城市迅速扩张, 新城建设如火如荼, 随之带来大量风景园林的实践机会。法国的米歇尔·高哈汝 (Michel Corajoud) 和他同时代的风景园林师阿兰·普罗沃 (Allain Provost)、克莱

蒙 (G.Clément)、亚历山大·谢梅道夫 (Alexandre Chemetoff)、瑞士的贝尔纳·屈米 (Bernard Tschumi) 等人探索将法国优秀的园林传统与现代城市生活联系起来的新风格。在这样一种背景下, 法国出现了苏塞公园 (Parc du Sausset)、狄德罗公园 (Parc Diderot)、雪铁龙公园 (Parc André-Citron)、大西洋花园 (Jardin Atlantique)、拉·维莱特公园 (Parc de La Villette) (图 1-12)、贝尔西公园 (Parc de Bercy) 等优秀作品, 获得广泛的好评和关注。

以荷兰风景园林师阿德里安·高伊策 (Adriaan Geuze) 为首的 West 8 事务所已成为全球化的