

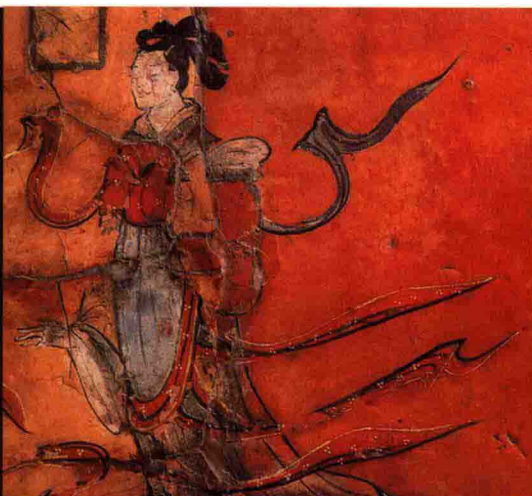
一部写给大众的
服装经典读物



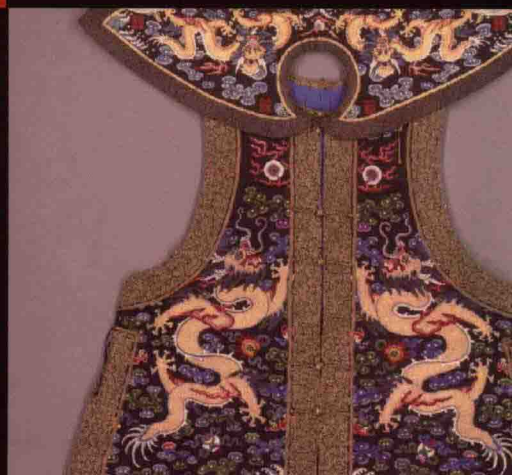
中国 服装史

本教材以时间为顺序，以相关考古发现的发掘与研究成果，以《二十四史》舆服志等历代文献为史料，结合当代学者的研究成果与同类教材，简要地梳理、介绍、讨论了中国服装史的演变历程。

编著
张竞琼
李敏



以服装形制的演变为主线，辅之以服装面料、服装纹样、穿着方式、织造



东华大学出版社

中国服装史

编著：张竞琼 李敏

东华大学 出版社

· 上海 ·

图书在版编目(CIP)数据

中国服装史 / 张竞琼, 李敏编著. -- 上海: 东华
大学出版社, 2018.3
ISBN 978-7-5669-1370-8

I. ①中… II. ①张… ②李… III. ①服装—历史—
中国—高等学校—教材 IV. ①TS941-092

中国版本图书馆CIP数据核字(2018)第031753号

责任编辑: 马文娟
封面设计: 陈奕锦

中国服装史
ZHONGGUO FUZHUANGSHI
编著: 张竞琼 李敏

出版: 东华大学出版社(上海市延安西路1882号, 邮政编码: 200051)
本社网址: dhupress.dhu.edu.cn
天猫旗舰店: <http://dhdx.tmall.com>
营销中心: 021-62193056 62373056 62379558
印刷: 杭州富春电子印务有限公司
开本: 889mm×1194mm 1/16
印张: 11.5
字数: 405千字
版次: 2018年6月第1版
印次: 2018年6月第1次印刷
书号: ISBN 978-7-5669-1370-8
定价: 59.80元



前言

我们的祖国与我们的民族历史悠久,文化灿烂。一般认为中华民族有长达数千年的文明史,而服装史也是中华文明史的重要组成部分,在服装形制、衣料与制作技术等各方面都留下了宝贵的财富。这也是我们今天文化自信的源泉之一。

这本书讨论了从先秦时期至21世纪的中国服装史。以时间为序简明扼要地讨论了服装形制、色彩、衣料、等级制度以及服饰变迁的原因与规律。在古代史方面,对考古发掘的已有成果进行了深入研究,对新的考古发现成果进行了补充;在近代史方面,基于近代档案与文献的逐步开放,对此也进行了较为细致的补充。

作为教材,我们在每章的开始部分安排了一个概要单元,又在每章的结束部分安排了一个作业单元,为教师的备课与学生的自学提供参考。不足之处,请专家同行批评指正。

编者

2018年4月



目 录

第一章 先秦服饰(约公元前21世纪—公元前221年)

第一节 夏、商、周时期的服饰	2
一、史料中的服饰形象	2
二、文明发展对服饰的影响	3
三、章服制度	3
四、服装色彩	6
五、织造机构	7
第二节 春秋、战国时期的服饰	7
一、深衣的流行	8
二、胡服骑射	9
三、服装色彩	10
四、足衣与服饰纹样	10

第二章 秦、汉时期的服饰(公元前211年—公元220年)

第一节 男子服饰	12
一、冕服	12
二、袍服	13
三、禅衣	15
四、袴	16
五、首服	17
六、足衣	17
第二节 女子服饰	17
一、深衣	17
二、襦裙	19
三、发式	19
四、足衣	19

第三节 织造机构	19
----------------	----

第三章 魏晋南北朝服饰(220—589年)

第一节 男子服饰	22
----------------	----

一、首服	22
------------	----

二、衣	25
-----------	----

三、鞋履	28
------------	----

第二节 女子服饰	29
----------------	----

一、发式和冠帽	29
---------------	----

二、服装	30
------------	----

三、鞋履	32
------------	----

第四章 隋、唐、五代服饰(581—960年)

第一节 帝王服饰	34
----------------	----

一、冕服	34
------------	----

二、通天冠	34
-------------	----

第二节 官员和士人服饰

一、朝服	34
------------	----

二、常服和公服	36
---------------	----

三、赐服制度	40
--------------	----

四、借服制度	41
--------------	----

五、僭越与禁忌	41
---------------	----

第三节 妇女服饰	42
----------------	----

一、礼衣	42
------------	----

二、襦裙	44
------------	----

三、半臂	46
------------	----

四、帔	47
-----------	----

五、化妆和发式	48
---------------	----

第四节 庶民服饰	50
----------------	----

一、袴褶	50
------------	----

二、缺胯衫	50
-------------	----

第五节 胡服	51
--------------	----

第六节 织造机构	53
----------------	----



第五章 宋代服饰(960—1279年)

第一节 冠服	55
一、祭服	55
二、通天冠、远游冠服	56
三、帝王其他服饰	57
四、朝服	57
五、公服	57
六、时服	59
七、幞头	59
第二节 男子服饰	60
一、袍	60
二、襌衫	61
三、衫	61
四、襦、袄	61
五、褐衣	62
六、直裰	62
七、道衣	62
八、鹤氅	62
九、褙子	63
十、半臂	63
十一、服饰配件	64
第三节 妇女服饰	64
一、礼服	64
二、常服	65
第四节 织造机构	69

第六章 辽金元时期的服饰(907—1368年)

第一节 辽代服饰	72
一、男子服饰	72
二、妇女服饰	73
第二节 金代服饰	74
第三节 元代服饰	77
一、男子服饰	77
二、女子服饰	80
三、织造机构	82

第七章 明代服饰(1368—1644年)

第一节 冠服	84
一、皇帝冠服	84
二、皇太子、亲王冠服	86
三、官员冠服	86
四、命妇冠服	92
第二节 日常服饰	94
一、男子日常服饰	94
二、女子日常服饰	96
第三节 织造机构	102

第八章 清代服饰(1616—1911年)

第一节 帝王与品官服饰	104
一、冠饰	104
二、皇帝服饰	107
三、官员服饰	109
四、皇后、贵妃服饰	112
五、命妇服饰	115
第二节 日常服饰	116
一、男子日常服饰	116
二、女子日常服饰	117
第三节 织造机构	121

第九章 近代服装(1840—1949年)

第一节 中式服装	123
一、上袄下裙	123
二、文明新装	124
三、长袍马褂	124
四、旗袍	124
五、斗篷	126
第二节 西式服装	126
一、西装	127
二、日式学生装	127
三、西式连衣裙	128
四、大衣与风衣	128



五、西式晚礼服	129
六、毛线衣	130
第三节 中西合璧的装束	130
一、搭配方式	130
二、造型结构	132
三、服装形制	133
第四节 重要现象	135
一、放足	135
二、内衣改革	136
三、剪辫与剪发	136
四、婚俗与婚礼服	138
五、服装产业	140
第十章 现代服装(1949年至改革开放)	
第一节 中华人民共和国成立初期服装	147
一、制服现象	147
二、日常服饰	148
三、审美倾向	150
四、源于苏联的服饰	152
五、服装产业	153
第二节 “文化大革命”前后服装	154
一、节约现象	155
二、日常服饰	156
三、服装产业	159
第三节 改革开放时期的服装	163
一、改革开放之初	163
二、国际化进程	167
三、服装产业	170
参考文献	172



第一章 先秦服饰

(约公元前21世纪—公元前221年)

导论

中国服装历史悠久,关于起源可以追溯到远古时期。在北京周口店猿人洞穴曾发掘出约1.8万年前的骨针。浙江余姚河姆渡新石器时代遗址中,也有管状骨针等物出土。从这些骨针我们可以推断,当时已有了原始的缝制工艺。

可考的中国服装史的开端一般从先秦开始。先秦主要包括夏、商、西周、春秋、战国五个时期,这个时期是中国服饰史由原始社会以巫术象征过渡到以政治伦理为基础的王权象征的重要历史时期;这个时期也是思想活跃和社会动荡的历史时期,诸子论辩、百家争鸣,春秋五霸、战国七雄,特殊的社会环境使服饰得到了广泛的交流和快速的发展。作为社会物质文化和精神文化的表征,先秦时期服饰的整体特征以“礼教”为中心,其中反映了一些中国早期朴素的宇宙观和道德观,它对于维护当时的社会秩序产生了重要作用。先秦服饰在中国服饰演变史上,有着非常重要的意义,是中国服装史的奠基阶段。上衣下裳、深衣等中国服饰的基本形制均在此期间逐步形成,只是年代距今过于遥远,由于服饰的织物质料难以久存,因而相对来讲,实物资料相当少,只得在一定程度上借助于其他史料来了解。

学习重点:

1.“上衣下裳”与“深衣”均在先秦时期发端,这在中国服装史地位中意义十分重大,这两种形制是我国古代服装传承千年的基本样式。

2.“深衣”的出现改变了两截穿衣的基本形式,将上衣、下裳连为一体,合制成一件衣服,即衣裳连属制。无论上衣下裳制还是深衣制,在穿着方式上都属于前开包裹型,鲜明地区别于世界上同时代其他文明的贯头型与挂覆型。

3.赵武灵王推行“胡服骑射”,可谓中国古代史上第一次重要的服装文明交流,胡服的形式与功用从此被接受推广。

4.西周所形成的“冕服制”,使服装成为人们等级地位与礼仪章程的外在标识,是王室、王权与官僚阶层彰显身份的一种方式,充分体现了服装所具有的精神属性。

第一节 夏、商、周时期的服饰

一、史料中的服饰形象

夏代的历史距今比较遥远,无文字可考,亦无相关服饰衣物的考古发现。但骨笄、骨梳、陶笄等梳理与装饰头发的配饰有少量发现。此时具体的服装形制不详,只能根据《易·系辞下》中“黄帝、尧、舜垂衣裳而治天下,盖取之乾坤”的描述,来推测此时的服装形制是由原始的披肩与围裙所组成,而且这有可能就是上衣下裳的雏形。

同时,在河南安阳一带有若干人物俑像出土,这些俑像中的服饰比较清楚准确,成为研究殷商时期服饰形制的重要依据。

河南安阳殷墟妇好墓是20世纪70年代的重要考古发现,也是殷墟唯一保存完整的商王室墓葬。其出土青铜器与玉器代表了当时的文明水平。其中一件玉俑(图1-1-1),呈跪坐状,头饰与服饰刻画清晰。头戴圆箍形饰物的冠帽,上衣为交领、掩襟、直袖,衣长过膝,腰间佩有斧形饰物有可能就是后世的鞞。河南安阳侯家庄西北岗墓出土的人物像,也是身着交领上衣,腰间束带,带下系鞞,外形“上小而下广”,足胫间刻有缠绕纹,疑

为胫衣或行缠。又有河南安阳四盘磨村出土的石像,头上戴有帽,上衣下裤,上衣领形可能是直领(图1-1-2),也可能是可反折于后的领——《淮南子》中提到的“卷领”。

从这些出土的人物俑像可以初步判断商代服装已分“上衣”与“下裳”,上衣以紧窄为主,一般为交领、掩襟、小袖,衣长到膝,领、袖的边缘另有诸如龙纹、云雷纹等纹饰(图1-1-3)。下裳即围系于腰间的围裙,并于腰间束带,并有“鞞”或称“芾”。日常家居,通常穿着白色之衣,时谓缟衣。此间妇女所穿服装,大体与男子相同,惟于腰下系一围裙,其制仅覆身前,不通于后,长不过膝。这种围裙在当时叫“褙”。《诗经·小雅·采绿》:“终朝采蓝,不盈一褙。”诗中所说之“褙”,即指女子所穿围裙。另从出土的类似饰物推断,这个时期的人们采用束发后垂的发式,用笄或簪固定,并带有帽箍。北京故宫博物院藏有一件商代透雕玉人俑,头上戴帽箍,头发向后梳理,两侧发髻,其余鬓发自然下垂。除了笄、帽箍等饰物外,人们常以穿孔的“贝”穿起来做颈部的装饰,并佩戴耳环、人形玉佩等装饰品。这个时期的鞋履大多以葛、麻织物为面,皮、麻为底;也有用木底的,木底之履多用作礼鞋。这样就构成了一套比较完整的服饰形象。



图1-1-1 河南安阳殷墟出土的玉俑



图1-1-2 河南安阳四盘磨村出土的石像



图 1-1-3 领与袖等处边缘纹饰

二、文明发展对服饰的影响

商代的桑蚕业已经比较发达,甲骨文中的桑、蚕、丝、帛等文字便是确凿证明,随着桑蚕业的发展,缫丝、纺织、缝纫等工事也逐渐繁重,人们已能熟练掌握丝帛的纺织工艺,改进了织机,发明了提花装置,织造极薄的精细绸子和几种提花织物,并能在丝织品的表面织造出精美的图纹,这在当时的铜、玉器上也能看出一些印迹。1953年在河南安阳大司空村的一座殷商墓中,出土了一枚玉蚕,蚕长3.15厘米,蚕身扁圆,共有七道环节,与现实生活中的家蚕十分相似;1966年,在山东益都苏埠屯的一座殷商墓中,也发现有造型生动、神态逼真的玉蚕。另外,在当时生产的青铜器上,也镂刻有各种蚕纹,反映出桑蚕在人们心目中的地位。而衣带间流动的连续矩纹,既曾经反映于同时期铜器和陶器的花纹上,又与春秋、战国人像衣着和雕玉纹饰及秦汉之际大空心砖边沿纹饰相通,应当是由织席发展而成的一种较原始的多彩锦纹。从其发展作分析,这种彩锦即是后来唐代的双矩锦、宋代的青绿篔纹锦等一系列规矩图案锦的前身。

从功用来讲,织造工艺及图案不仅为服饰的发展提供了物质基础,更成为等级森严的奴隶社会阶层尊卑的象征。

商代纺织技术的发展还深刻地体现在纺织物染色的普及和刺绣花纹的发展。《尚书·益稷》中就有“以五采彰施于五色,作服”的记载,西周王室专门设有“染人”一职,以执掌丝帛的染色。另外还设有“掌染草”之人,分管染色植物的收割和保存,这足以说明染采之事在当时已经成为社会生活中的一项重要内容。另外,作为我国传统服装重要装饰艺术的刺绣也于此时发端。《尚书·虞记》记帝舜令夏禹制作衣裳,衣裳上即绘绣有图纹。当然,这有可能只是传说。但商周时期的文献对此也有不少记载。如《诗经·唐风·扬之水》:“素衣朱绣,从子于鹄。”《礼记·月令》:“乃命司服,具饬衣裳,文绣有恒,制有小大,度有长短,衣服有量,必循其故,冠带有常。”除了文献之外,另有出土辅证。现在能看到的古代刺绣实物,以河南安阳殷墟妇好墓出土铜觶上所附残迹年代为早,虽然历经约三千年,但上面的锁绣针法仍依稀可辨。

三、章服制度

我国从夏代进入阶级社会以后,等级制度也便逐渐确立,经过夏商时期的初步发展到了周代进一步完善,制度化愈加明显,从服饰形制、装饰到色彩无一不折射出浓厚的礼仪性与等级性,成为当时社会各方面行为规范的重要标识。

1. 冕服

最具代表性的、最能体现其等级意味的着装便是冕服——帝王百官在祭祀时穿的华美礼服。《论语》中“子曰,禹,吾无间然矣,恶衣服而致美黼冕”,《商书·太甲》中“伊尹以冕服,奉鬯王归于亳”,说明先人已经就冕服的发端进行了推测与讨论。

《汉礼器制度》记载:“周之冕以木为体,广八寸,长一尺六寸,上以玄,下以纁,前后有旒。”这是冕冠形制。冕服则包括大裘冕、衮冕、鷩冕、毳冕、

絺冕、玄冕,这就是《新定三礼图》中关于“周天子吉服有九,冕服六”之说。大裘冕冕冠无旒,其余五冕均有旒。形制均上以下裳,辅以带、黻和赤舄(图1-1-4)。冕服色彩为玄衣纁裳(图1-1-5)。上玄以象征未明之天,下玄以表示黄昏之地,然后施之以纹,上衣画有六种不同的纹样,而下裳则绣有六种不同的纹样,这些纹样合称十二章纹(图1-1-6)。《虞书·益稷》中记:“予欲观古人之象,日、月、星辰、山、龙、华虫作会(即绘),宗彝、藻、火、粉米、黼、絺绣并以五彩彰施于五色,作服汝明。”十二章纹图案的设计,各自有其深刻的含义。其中绣日、月、星辰,取其照临;绣山形,取其稳重;绣龙形,取其应变;绣华虫(雉鸟),取其文彩;绣绘宗彝,取其忠孝;绣藻,取其洁净;绣火,取其光明;绣粉米(白米),取其滋养;绣黼(斧形),取其决断;绣

黻(双兽相背形),取其明辨。以上纹饰为十二章,除帝王隆重场合采用外,其他均为九旒七章或七旒五章,诸侯则依九章、七章、五章而相次递减,以表示阶梯式的身分等级。冕服是帝王百官最为正式的礼服,穿用场合亦有规制。《司服》有云:“祀昊天上帝则服大裘而冕,祀五帝亦如之,享先王则衮冕,享先公飨射则鷩冕,祀四望山川则毳冕,祭社稷五祀则絺冕,祭群小祀则玄冕”(图1-1-7、图1-1-8)。

2. 弁服

弁服是仅次于冕服的一种礼服,一般在打猎、出征和日常朝政服用。所谓“吉服有九”中除了“冕服六”以外的三款就是弁服。依然是上衣下裳与冕服相似,最大不同是没有章纹。故弁服可分为皮弁、韦弁、冠弁三种,它们主要的区别在于所

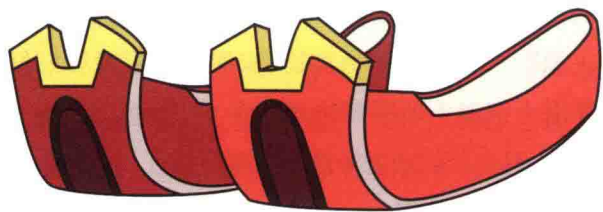


图1-1-4 赤舄



图1-1-5 玄衣纁裳



图1-1-6 十二章纹



图 1-1-7 鶩冕



图 1-1-8 袞冕



图 1-1-9a 皮弁

戴的冠和衣裳的颜色。皮弁多以鹿皮制成,上有璪会,皮弁其形如覆杯,以多块上尖狭下宽延的皮片拼接缝合而成。其缝合处称会,周制天子十二会。弁顶称邸,用象骨制成,故称象邸。弁上可横插以笄,多以玉制,故称玉笄。皮弁用于视朝,韦弁用于兵事,冠弁则用于田猎(图 1-1-9a、图 1-1-9b)。

3. 元端

元端上至天子下至士,都可以穿,深衣是上至天子,下至庶人都可以穿。元端即玄端,其名称是取其样式的端正之意。元端是国家的法服,深衣是圣贤者的法服。天子平时穿元端,诸侯祭宗庙时穿元端。冕服与元端都是衣裳分离,不相连属(图 1-1-10)。

4. 深衣

《礼记·深衣》云:“古者深衣,盖有制度,以应规矩,绳权衡。”西周时,深衣多用白色麻布制成,分无彩饰和有彩饰两种,无彩饰者为缙服,有彩饰者为朝服。朝服用麻 15 升,缙则减半,但精粗不同。

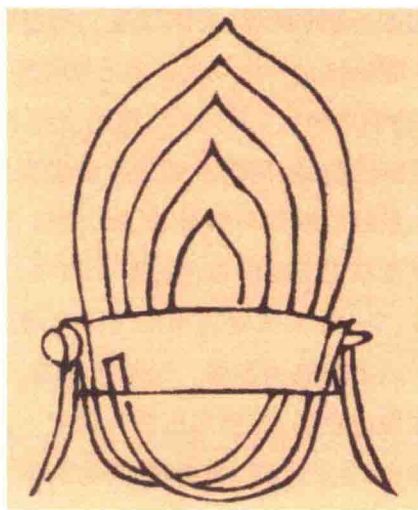


图 1-1-9b 皮弁

在形式上为上衣与下裳连成一起的长衣服。《礼记·深衣篇》注“名曰深衣者,谓连衣裳而纯之采者”。可见深衣的主要形制特征是衣裳连属,而且深衣依然在腰间保留了一条横向拼接缝,这正是衣裳相连的遗留(图 1-1-11)。所以衣裳相连与衣裳分离是深衣与衣裳的根本区分。同时深衣也是



图 1-1-10 元端

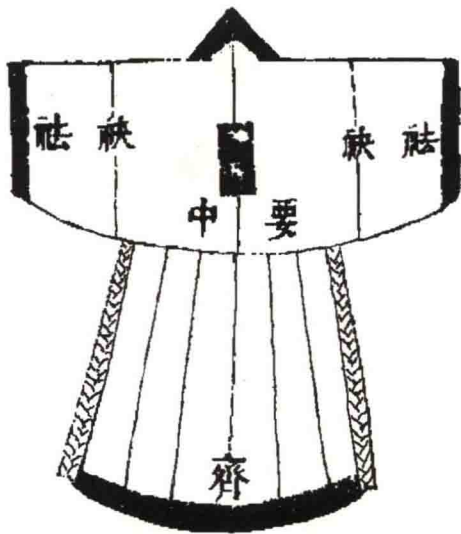


图 1-1-11 深衣

将衣襟接长向右掩,用绦系结,然后在腰间束带,下摆不开衩,这样深衣也成为后世长衫的由来。它的特点不再是上衣下裳分开,而是将衣裳连接在一起的,这种衣服“被体深邃”,将身体遮掩很严,所以称深衣。

5.命妇之服

按照《周礼》,周代贵妇的服装也有相关形制规定。皇后的服装分祭服、礼服、便服三类六种,随从皇帝祭先王要服玄色祔服(图 1-1-12),画五色山雉;祭先公要服青色褕翟;祭群小祀须服赤色阙翟。以上三衣为祭服。亲蚕服鞠衣;以礼见王及宾客服白色展衣;燕居服黑色祿衣。内命妇中九嫔鞠衣,世妇展衣,女御衣;外命妇的着衣依夫爵官位来定。

6.足衣

古代的足衣,形象资料反映得不太具体。从文字记载来看,主要有舄和屨,屨是单底的,舄是双底的。《诗经·车攻》云:“赤芾金舄”。舄是屨和舄头部的鞋鼻子,帝王的双底鞋称为舄,可分三等,以赤舄为上,次有白舄、黑舄。王后的双底鞋以玄舄为上,青舄、赤舄次之。王后穿鞠衣、展衣、祿衣时则穿单底的屨。素履用白丝绸制作,葛履



图 1-1-12 祔服

用葛布制作,是夏天穿的鞋子。对于足衣,《周礼》中也专门设置了“屨人”来管理。

四、服装色彩

服装色彩也被纳入尊卑等秩的体系。青、赤、黄、白、黑是正色,象征高贵,正色是礼服的色彩。



绀(红青色)、红(赤之浅者)、缥(淡青色)、紫、骝黄等,只能作为便服、内衣、衣服衬里及妇女和其他平民的服色。所谓“正色贵,间色贱”。贵族阶层按照礼制规定,根据级位高低和政事活动的内容,选配相称的服装色彩。而关于民间服装色彩的运用《诗经》中有记载:《诗经·郑风·出其东门》中有“缟衣綦巾”“缟衣茹蘆”(缟,白色的绢;綦巾,浅绿色的裙。蘆,红色染料植物);《诗经·邶风·绿衣》中有“绿兮衣兮,绿衣黄里”;《诗经·郑风·缁衣》中有“缁衣之宜兮”;《诗经·郑风·子衿》中有“青青子衿,悠悠我心”,可见当时服装色彩已十分丰富。

五、织造机构

帝王与官宦服饰一般采取官府织造的方式。

《周礼》在政府的设置中包括了各种管理衣服织造的职官,涉及织、染、缝等各个不同的工序。如“染人”管“染”,“缝人”管“缝”。又有“函人”掌管甲冑,“追师”掌管冠冕,“屨人”掌管鞋子,“裘人”掌管皮草。有管做衣服的职官,那么还有管穿衣服的职官——“司服”掌管裘皮服装之外的服装、“司裘”掌管裘皮服装、“内司服”掌管皇后贵妇的服装。同时

既有担任管理岗位的职官——“府”“史”“士”;也有从事具体操作的工匠——“工”“徒”;还有奴隶——“奚”。这些工匠即所谓“官匠”,他们以长工或短工的形式从事着官营手工业的劳作。以《周礼》中的“掌皮”与“百工”为例,“掌皮”担任管理工作,“百工”则担任生产工作。同时还规定了具体的人员配置,以“缝人”这个部门为例,设置了宦官2人,女官(由“妃”兼任内官)8人,女工80人,女奴30人。

后来至汉朝的“织室”、唐朝的“织染署”、宋朝的“少府监”、金与元的“尚衣局”实际上都是仿照这个体系的供应政府官员衣着的织造局。

《周礼》中掌管服装事宜的职官详见表1-1-1。

第二节 春秋、战国时期的服饰

到了春秋时期,周天子的权力日趋衰微,七国崛起,各自独立。七国之中以秦处西陲,在服饰和仪俗上与其他各国略有差异,其他六国仍袭前代形制,但已不能完全遵守周之制度。《淮南子·览冥训》载“晚世之时,七国异族,诸侯制法,各殊习俗”,比

表1-1-1 《周礼》中关于染织服装织造的职官表

职官	《周礼》原文	解读	
天官	司裘	掌为大裘,以共王祀天之服	掌管制作黑羔裘,供给王者祭天时穿
	掌皮	掌秋斂皮,东斂革,春献之,遂以式法颁皮革于百工	秋天收取皮,冬天收取革,春天经过加工后进献给国王。按照制造皮物用料多少的规定将皮革发给工匠
	典妇功	掌妇式之法,以授嫔妇及内人女功之事	掌理妇女从事女功的有关规则,发给九嫔、世妇和女御们做女功的材料
	典丝	掌丝入而辨其物,以其贾褐之	掌理收受嫔和世妇呈缴上来的丝品,辨别丝品的精粗,标出它们的价值
	典枲	掌布总缕纆之麻草之物,以待时颁功而授资	掌理布、纆、缕、纆及其所需的原料麻草等物,按照规定的时间分配工作,拨给所需的材料
	内司服	掌王后之六服——衾衣、揄狄、阙狄、鞠衣、展衣、缘衣,素纱	掌管王后的六种衣服,即衾衣、揄狄、阙狄、鞠衣、展衣、缘衣,素纱为这六种衣服的衬里

(续表)

职官		《周礼》原文	解读
天官	缝人	掌王宫之缝线之事	掌理王宫一切缝纫事物
	染人	掌染丝帛	掌理煮染丝帛
	追师	掌王后之首服	掌理王后头上的服饰
	屨人	掌王及后之服屨	掌理国王和王后在穿着各种不同衣服时应穿着的鞋子
	夏采	掌大丧以冕服复于大祖,以乘车建绥复于四郊	掌理王者丧事,初死即着冕服到始祖庙行招魂礼
地官	掌染草	掌以春秋敛染草之物	管理染色植物的收割与保存
	掌葛	掌以时征絺绤之材于山农,凡葛征	管理与征收粗细葛布
春官	司服	掌王之吉凶衣服,辨其名物与其用事	掌管天子的祭祀服装,并根据不通的祭祀场合进行服装的区分
	小宗伯	掌衣服、车旗、宫室之赏赐	负责包括服装在内的王室有关事务
夏官	节服氏	掌祭祀、朝觐衮冕	掌管祭祀与接受朝拜时天子所用的服装

较客观地记录了当时论争纷纭,各国自治的特殊时期的真实情况。中原一带较发达地区涌现出一大批有才之士,在思想、政治、军事、科学技术和文学上造诣极深。各学派坚持自家理论,竞相争鸣,产生了以孔孟为代表的儒家、以老庄为代表的道家、以墨翟为代表的墨家以及法家等诸学派,其论著中有大量篇幅涉及服装美学思想。儒家提倡“宪章文武”“约之以礼”“文质彬彬”。道家提出“被(披)褐怀玉”“甘其食,美其服”。墨家提倡“节用”“尚用”,不必过分豪华,“食必常饱,然后求美,衣必常暖,然后求丽,居必常安,然后求乐”。法家韩非子则在否定天命鬼神的同时,提倡服装要“崇尚自然,反对修饰”。这一时期,服饰上的重要变化反映在两个方面:一是深衣广泛流行,二是胡服骑射。

一、深衣的流行

深衣是春秋战国特别是战国时期盛行的一种最有代表性的服式,《礼记·深衣》:“古者深衣盖有制度,以应规矩,绳权衡。短毋见肤,长毋被土。续衽钩边,要缝半下。袼之高下可以运肘,袂之长短反诎之及肘。故可以为文,可以为武,可以揜

相,可以治军旅,完且弗费,善衣之次也。”既说明了深衣的形制,也说明了深衣被广泛采用的盛况。深衣上身合体,下裳宽广,长至足踝或长曳及地,可作内衣,可作外套。与复杂森严的上衣下裳相比,深衣的形制与穿法都相对简便,故被各行各业各色人等所喜爱。战国时期的深衣形制已比较完善,由于内穿、外用上的区别,具体形制与说法也不十分一致,但可据其大襟下摆形式的差异分为曲裾与直裾两类。

1. 曲裾深衣

曲裾深衣,顾名思义,即下面衣裾为曲,展开是一个大的三角形,穿时绕身盘旋而上,终角刚好系于腰。一般这种深衣都以阔锦镶边,花纹精细,色调典雅,特别是绕身而上的裾边,将下裾幻化为螺旋状,造成一种视觉层叠感,美得厚重但却不显繁杂拙巧。据湖南长沙子弹库楚墓出土的土帛来看,可以直观地看到曲裾深衣的外形特点,即所谓“续衽钩边”,不开衩,衣襟加长,使其形成三角绕至背后,以丝带系扎(图1-2-1)。后受游牧民族影响才以革带配带钩。带钩长者盈尺,短者寸许,有