

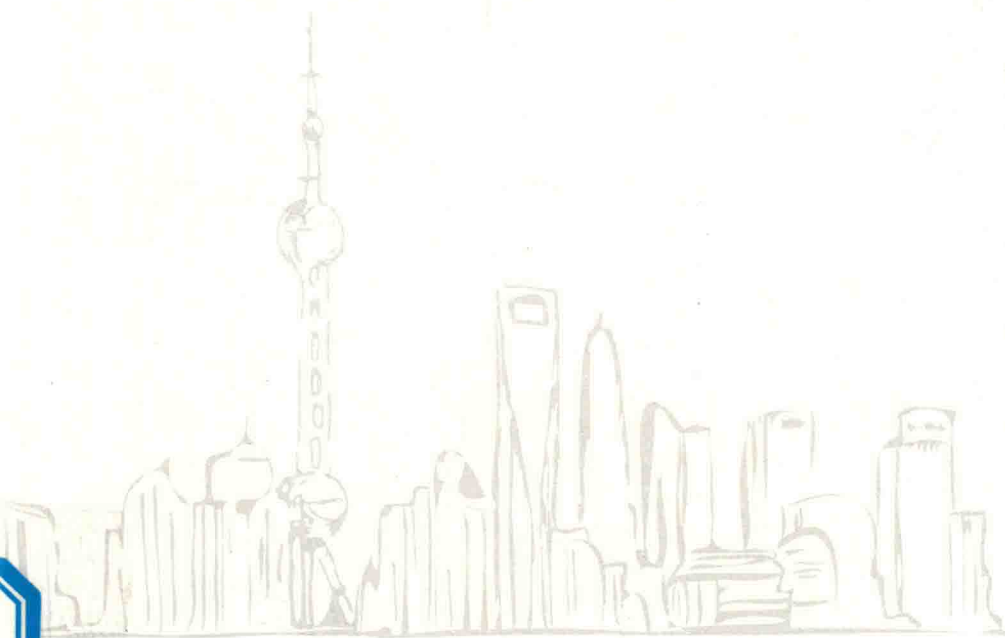
中篇

终日乾乾 与时偕行

上海恢复研究生教育 **40** 年

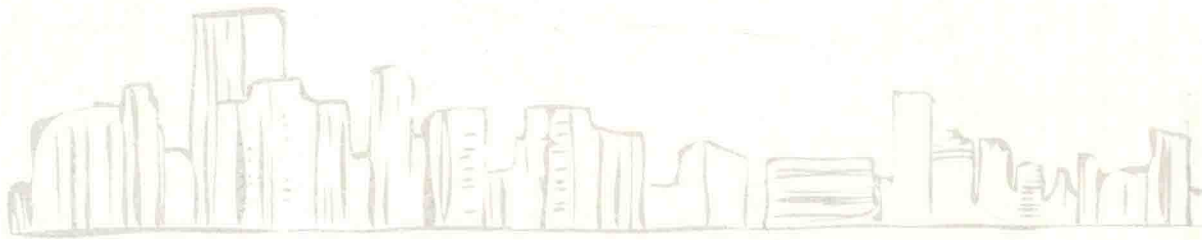
总主编 毛丽娟

副总主编 束金龙 廖文武



华东师范大学出版社

40



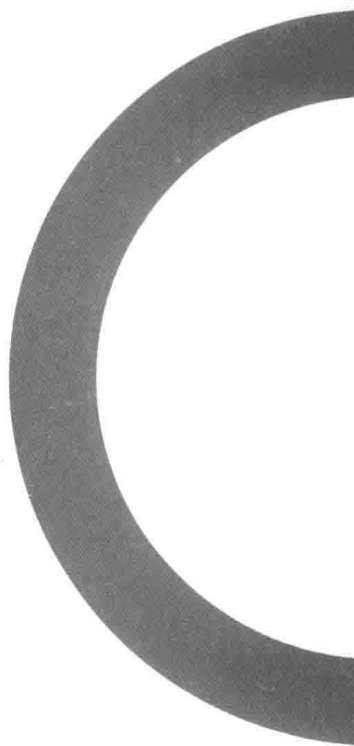
— 中篇 —

终日乾乾 与时偕行

上海恢复研究生教育 40 年

总主编 毛丽娟

副总主编 束金龙 廖文武



 华东师范大学出版社

此为试读, 需要完整PDF请访问: www.ertongbook.com

本篇主编 张国栋

本篇副主编 周大喜 田野

本篇主要撰写和编审人员(按姓氏音序排列):

白 静	陈佳妮	丁明利	龚 晋
顾晨兰	何 斌	廖文武	刘精精
马爱民	马永红	孟 洁	史雯婷
束金龙	宋秀玲	宋懿琛	田 野
王 锦	吴 凯	吴庆全	闫 磊
杨广军	杨 雪	郁苗苗	张国栋
张令飞	张晓岚	赵 坚	郑雨涵
周大喜	邹 晓		

目 录

- 第一章 上海研究生招生改革与成效 / 1
 - 第一节 博士研究生招生 / 1
 - 第二节 硕士研究生招生 / 7
 - 第三节 硕士研究生生源质量 / 15
 - 第四节 研究生招生改革实践 / 16

- 第二章 上海研究生培养过程与效果 / 21
 - 第一节 在校研究生现状 / 21
 - 第二节 研究生课程建设 / 27
 - 第三节 研究生科研实训 / 38
 - 第四节 优秀在校生代表 / 51
 - 第五节 获中国研究生教育成果奖情况 / 61

- 第三章 上海研究生学位授予与质量 / 80
 - 第一节 学位授予情况 / 80
 - 第二节 获全国优秀博士学位论文情况 / 86
 - 第三节 获全国优秀博士学位论文提名论文情况 / 94
 - 第四节 上海市研究生优秀成果(学位论文)评选结果 / 96
 - 第五节 研究生就业质量 / 100
 - 第六节 优秀毕业研究生案例 / 103

- 第四章 上海研究生教育质量保障体系构建与优化 / 122
 - 第一节 学科建设 / 122
 - 第二节 博士、硕士学位论文双盲评审和抽检评议工作 / 144
 - 第三节 研究生教育质量年度报告制度 / 148
 - 第四节 专业学位研究生教育满意度调查 / 148
 - 第五节 博士研究生教育综合改革案例 / 152
 - 第六节 研究生教育改革举措案例 / 154
 - 第七节 研究生教育信息化 / 172

- 第五章 上海研究生导师队伍建设与发展 / 173
 - 第一节 研究生导师队伍状况 / 173
 - 第二节 入选国务院学位委员会、学科评议组、专业学位教指委专家 / 175

- 第三节 上海市学位委员会、学科评议组、专业学位教指委专家 / 180
- 第四节 优秀导师案例 / 184
- 第五节 优秀导师谈人才培养 / 214

第六章 上海研究生教育国际交流与合作 / 229

- 第一节 研究生教育国际化的实践与成效 / 229
- 第二节 中外合作办学的实践与成效 / 233
- 第三节 来华留学研究生教育 / 242

参考文献 / 250

附录 / 252

- 附录1 上海市教育委员会重点学科名单 / 252
- 附录2 上海市重点学科名单 / 260
- 附录3 上海市一流学科名单 / 267
- 附录4 上海市高峰高原建设学科名单(2014—2017) / 271
- 附录5 上海高校国家重点学科名单 / 275
- 附录6 上海高校国家“双一流”建设学科名单 / 282
- 附录7 国务院学位委员会学科评议组成员在沪委员名单(第六届、第七届) / 284
- 附录8 全国专业学位研究生教育指导委员会在沪委员名单(1991—2018) / 291
- 附录9 上海市学位委员会第五届组成人员名单 / 299
- 附录10 上海市学位委员会第四届学科评议组成员名单 / 300
- 附录11 上海市学位委员会第五届学科评议组成员名单 / 317
- 附录12 上海专业学位研究生教育指导委员会委员名单(2015—2018) / 337

第一章 上海研究生招生改革与成效

生源质量是研究生教育质量的基本保障,研究生招生制度改革是提升生源质量的重要途径。上海高校在全国率先实施博士生“申请—考核”招生选拔机制,大规模开展研究生招生宣传,明确初试与复试的定位和功能并科学选拔人才,通过招生来调整研究生类型结构、层次结构与学科结构,研究生生源质量得到了明显提升。上海已成为全国学子求学的首选地之一。

第一节 博士研究生招生

一、总体情况

2008—2017年全国各研究生培养单位共录取博士研究生 698 008 人,上海占比 9.4%。2018年全国各研究生培养单位共录取博士研究生约 9.5 万人。2008—2017年全国博士研究生录取情况见图 1-1。

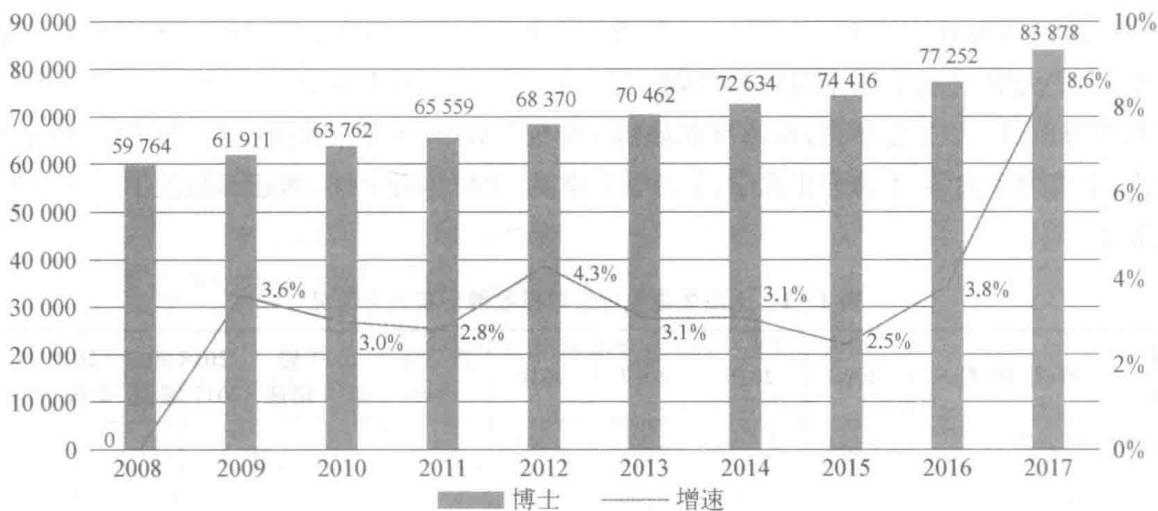


图 1-1 全国 2008—2017 年博士研究生录取情况^①

^① 全国资料来源:全国教育事业统计公报,本章下同。

2008—2018年,上海博士研究生招生规模基本保持增长态势,各高校共录取博士研究生72720人。近三年来(2016—2018年,下同),上海各高校共录取博士研究生23467人,其中2016年录取6809人,2017年录取7702人,2018年录取8956人。2017年较2016年增加893人,增速13.1%,2018年较2017年增加1254人,为近十年最快增速,增速16.3%。与2008年相比,2018年录取博士研究生增加3635人,增速68.3%。详见图1-2。

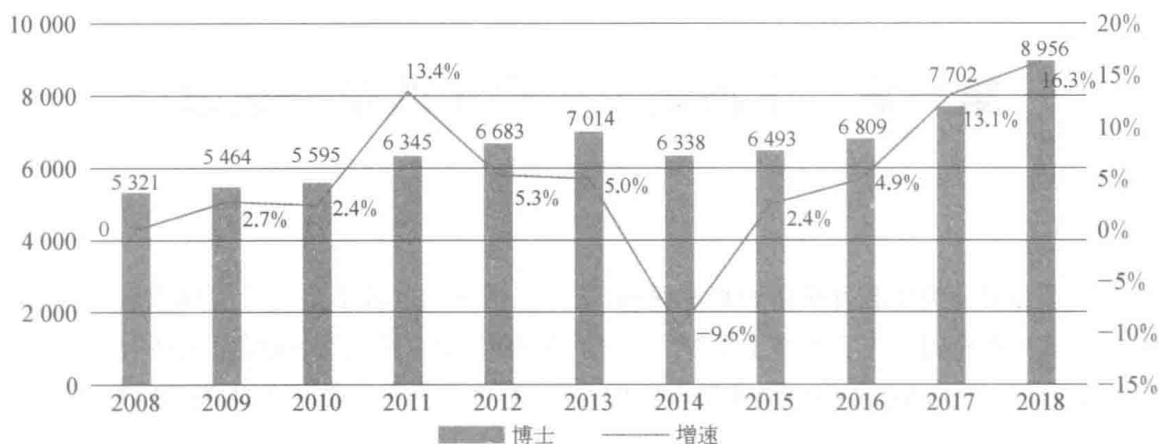


图 1-2 上海 2008—2018 年博士研究生录取情况^①

二、高校情况

近三年来,上海共有 19 所高校招收博士研究生,招收博士研究生最多的十所高校是上海交通大学、复旦大学、同济大学、华东师范大学、上海大学、华东理工大学、上海财经大学、东华大学、上海中医药大学和上海师范大学。这十所高校近三年招收博士研究生数占上海市所有高校招生数的 90.6%。2017 年招收博士研究生较 2016 年增速排在前列的是上海科技大学(新增)、上海海洋大学、上海海事大学、上海理工大学、上海戏剧学院,增速都超过了 23%。2018 年招收博士研究生较 2017 年增速排在前列的是同济大学、复旦大学、上海交通大学、东华大学、上海音乐学院,增速都超过了 16%。与 2008 年相比,上海科技大学为 2018 年新增博士研究生招生单位;2018 年招收博士研究生较 2008 年增速排在前列的是上海海洋大学、上海海事大学、上海理工大学、上海音乐学院、上海师范大学,增速都超过了 90%。详见表 1-1。

表 1-1 上海各高校近三年招收博士研究生情况

序号	培养单位	2008	2016	2017	2018	近三年合计	2017 较 2016 增速	2018 较 2017 增速	2018 较 2008 增速
1	复旦大学	1134	1525	1706	2123	5354	11.9%	24.4%	87.2%
2	上海交通大学	1214	1619	1753	2113	5485	8.3%	20.5%	74.1%
3	同济大学	788	925	996	1241	3162	7.7%	24.6%	57.5%

^① 上海资料来源:上海市教育委员会,本章下同。

续表

序号	培养单位	2008	2016	2017	2018	近三年合计	2017较2016增速	2018较2017增速	2018较2008增速
4	华东师范大学	539	659	683	723	2 065	3.6%	5.9%	34.1%
5	华东理工大学	315	376	409	438	1 223	8.8%	7.1%	39.0%
6	上海外国语大学	93	107	114	125	346	6.5%	9.6%	34.4%
7	东华大学	199	212	216	257	685	1.9%	19.0%	29.1%
8	上海财经大学	217	249	269	250	768	8.0%	-7.1%	15.2%
9	上海大学	283	390	433	473	1 296	11.0%	9.2%	67.1%
10	上海理工大学	66	97	128	141	366	32.0%	10.2%	113.6%
11	上海海事大学	28	56	74	79	209	32.1%	6.8%	182.1%
12	上海海洋大学	26	43	65	75	183	51.2%	15.4%	188.5%
13	上海中医药大学	126	160	196	210	566	22.5%	7.1%	66.7%
14	上海师范大学	94	145	177	181	503	22.1%	2.3%	92.6%
15	华东政法大学	64	79	92	97	268	16.5%	5.4%	51.6%
16	上海体育学院	55	68	80	88	236	17.6%	10.0%	60.0%
17	上海音乐学院	18	27	30	35	92	11.1%	16.7%	94.4%
18	上海戏剧学院	14	17	21	23	61	23.5%	9.5%	64.3%
19	上海科技大学	—	—	200	220	420	新增	10.0%	新增
合计		5 273	6 754	7 642	8 892	23 288	13.1%	16.4%	68.6%

2008年,上海部属高校招收博士研究生4 499人,占当年度总招生数的85.3%,上海市属高校招收博士研究生774人,占当年度总招生数的14.7%;2018年,上海部属高校招收博士研究生7 270人,占当年度总招生数的81.8%,上海市属高校招收博士研究生1 622人,占当年度总招生数的18.2%;与2008年相比,上海部属高校招收博士研究生数增加2 771人,增速61.6%,上海市属高校招收博士研究生数增加848人,增速109.6%。经过十多年的调整,部属高校与市属高校招收博士研究生比例从2008年的8.5:1.5逐渐转变为8:2,地方高校招收博士研究生比重逐步提升。详见表1-2。

表1-2 上海部属、市属高校招收博士研究生情况

类别	2008年		2018年		2018较2008增速
	招生数	占比	招生数	占比	
部属高校	4 499	85.3%	7 270	81.8%	61.6%
市属高校	774	14.7%	1 622	18.2%	109.6%
合计	5 273	—	8 892	—	68.6%

三、学科情况

近三年来,上海市录取学术学位博士研究生 21 852 人,录取专业学位博士研究生 1 436 人。上海市录取学术学位博士研究生最多的 10 个一级学科依次为临床医学、生物学、化学、材料科学与工程、物理学、机械工程、应用经济学、电子科学与技术、环境科学与技术、土木工程,这 10 个一级学科三年来招收的博士研究生 9 807 人,占上海所有学术学位博士招生人数的 44.9%,其中临床医学、生物学、化学、材料科学与工程三年共计招收的博士研究生均超过一千人。2017 年招收博士研究生较 2016 年增速排在前列的是核科学与技术、系统科学、海洋科学、水产、考古学,增速均超过 60%。2018 年招收博士研究生较 2017 年增速排在前列的是天文学、光学工程、马克思主义理论、冶金工程、园艺学,增速均超过 50%。2018 年招收博士研究生较 2008 年增速排在前列的是园艺学、光学工程、药学、公共管理、水产,增速均超过 176%。详见表 1-3。

表 1-3 上海近三年招收博士研究生按一级学科分布情况

序号	学科代码	学科名称	2008	2016	2017	2018	近三年合计	2017 增速	2018 增速	2018 较 2008 增速
1	0101	哲学	78	97	107	109	313	10.3%	1.9%	39.7%
2	0201	理论经济学	58	86	66	63	215	-23.3%	-4.5%	8.6%
3	0202	应用经济学	186	192	204	205	601	6.3%	0.5%	10.2%
4	0301	法学	114	127	145	156	428	14.2%	7.6%	36.8%
5	0302	政治学	72	62	70	78	210	12.9%	11.4%	8.3%
6	0303	社会学	51	68	64	67	199	-5.9%	4.7%	31.4%
7	0305	马克思主义理论	78	83	78	131	292	-6.0%	67.9%	67.9%
8	0401	教育学	103	119	122	99	340	2.5%	-18.9%	-3.9%
9	0402	心理学	25	27	28	37	92	3.7%	32.1%	48.0%
10	0403	体育学	63	85	98	107	290	15.3%	9.2%	69.8%
11	0501	中国语言文学	194	170	166	183	519	-2.4%	10.2%	-5.7%
12	0502	外国语言文学	122	132	156	164	452	18.2%	5.1%	34.4%
13	0503	新闻传播学	34	48	44	50	142	-8.3%	13.6%	47.1%
14	0601	考古学	103	5	8	11	24	60.0%	37.5%	-89.3%
15	0602	中国史	0	76	92	90	258	21.1%	-2.2%	新增
16	0603	世界史	0	24	35	40	99	45.8%	14.3%	新增
17	0701	数学	133	130	154	190	474	18.5%	23.4%	42.9%
18	0702	物理学	166	226	298	308	832	31.9%	3.4%	85.5%
19	0703	化学	191	341	436	446	1 223	27.9%	2.3%	133.5%
20	0704	天文学	0	0	3	10	13	新增	233.3%	新增

续表

序号	学科代码	学科名称	2008	2016	2017	2018	近三年合计	2017增速	2018增速	2018较2008增速
21	0705	地理学	43	32	33	40	105	3.1%	21.2%	-7.0%
22	0707	海洋科学	11	16	30	30	76	87.5%	0.0%	172.7%
23	0708	地球物理学	7	8	11	7	26	37.5%	-36.4%	0.0%
24	0709	地质学	4	0	0	0	0	—	—	—
25	0710	生物学	291	424	517	589	1530	21.9%	13.9%	102.4%
26	0711	系统科学	8	9	17	14	40	88.9%	-17.6%	75.0%
27	0712	科学技术史	0	0	5	5	10	新增	0.0%	新增
28	0713	生态学	0	40	45	59	144	12.5%	31.1%	新增
29	0714	统计学	0	45	48	50	143	6.7%	4.2%	新增
30	0801	力学	53	76	71	79	226	-6.6%	11.3%	49.1%
31	0802	机械工程	170	191	214	249	654	12.0%	16.4%	46.5%
32	0803	光学工程	11	30	20	35	85	-33.3%	75.0%	218.2%
33	0804	仪器科学与技术	21	20	14	19	53	-30.0%	35.7%	-9.5%
34	0805	材料科学与工程	214	301	380	392	1073	26.2%	3.2%	83.2%
35	0806	冶金工程	11	19	12	20	51	-36.8%	66.7%	81.8%
36	0807	动力工程及工程热物理	96	131	165	154	450	26.0%	-6.7%	60.4%
37	0808	电气工程	38	43	40	45	128	-7.0%	12.5%	18.4%
38	0809	电子科学与技术	86	171	187	227	585	9.4%	21.4%	164.0%
39	0810	信息与通信工程	69	94	94	111	299	0.0%	18.1%	60.9%
40	0811	控制科学与工程	124	124	140	162	426	12.9%	15.7%	30.6%
41	0812	计算机科学与技术	133	105	136	184	425	29.5%	35.3%	38.3%
42	0813	建筑学	69	29	31	32	92	6.9%	3.2%	-53.6%
43	0814	土木工程	199	182	189	190	561	3.8%	0.5%	-4.5%
44	0816	测绘科学与技术	13	14	15	20	49	7.1%	33.3%	53.8%
45	0817	化学工程与技术	180	139	140	162	441	0.7%	15.7%	-10.0%
46	0818	地质资源与地质工程	8	13	12	13	38	-7.7%	8.3%	62.5%
47	0821	纺织科学与工程	63	68	76	81	225	11.8%	6.6%	28.6%
48	0822	轻工技术与工程	7	12	0	0	12	—	—	—
49	0823	交通运输工程	78	75	96	97	268	28.0%	1.0%	24.4%
50	0824	船舶与海洋工程	29	56	45	50	151	-19.6%	11.1%	72.4%
51	0827	核科学与技术	11	10	19	13	42	90.0%	-31.6%	18.2%

续 表

序号	学科代码	学科名称	2008	2016	2017	2018	近三年合计	2017增速	2018增速	2018较2008增速
52	0830	环境科学与工程	113	158	198	223	579	25.3%	12.6%	97.3%
53	0831	生物医学工程	65	68	93	104	265	36.8%	11.8%	60.0%
54	0832	食品科学与工程	6	11	12	15	38	9.1%	25.0%	150.0%
55	0833	城乡规划学	0	18	17	19	54	-5.6%	11.8%	新增
56	0834	风景园林学	0	9	7	9	25	-22.2%	28.6%	新增
57	0835	软件工程	0	42	59	71	172	40.5%	20.3%	新增
58	0836	生物工程	0	0	11	11	22	新增	0.0%	新增
59	0839	网络空间安全	0	0	8	6	14	新增	-25.0%	新增
60	0902	园艺学	6	14	14	21	49	0.0%	50.0%	250.0%
61	0904	植物保护	0	5	7	3	15	40.0%	-57.1%	新增
62	0908	水产	17	25	44	47	116	76.0%	6.8%	176.5%
63	1001	基础医学	74	122	125	139	386	2.5%	11.2%	87.8%
64	1002	临床医学	511	667	706	796	2169	5.8%	12.7%	55.8%
65	1003	口腔医学	34	25	37	30	92	48.0%	-18.9%	-11.8%
66	1004	公共卫生与预防医学	22	24	27	33	84	12.5%	22.2%	50.0%
67	1005	中医学	78	58	62	57	177	6.9%	-8.1%	-26.9%
68	1006	中西医结合	28	50	61	60	171	22.0%	-1.6%	114.3%
69	1007	药学	45	106	120	139	365	13.2%	15.8%	208.9%
70	1008	中药学	29	39	40	53	132	2.6%	32.5%	82.8%
71	1011	护理学	0	6	5	7	18	-16.7%	40.0%	新增
72	1201	管理科学与工程	159	163	180	189	532	10.4%	5.0%	18.9%
73	1202	工商管理	175	115	138	140	393	20.0%	1.4%	-20.0%
74	1203	农林经济管理	4	2	0	0	2	—	—	—
75	1204	公共管理	28	64	70	81	215	9.4%	15.7%	189.3%
76	1301	艺术学理论	61	17	19	18	54	11.8%	-5.3%	113.1%
77	1302	音乐与舞蹈学		20	23	27	70	15.0%	17.4%	
78	1303	戏剧与影视学		23	31	34	88	34.8%	9.7%	
79	1304	美术学		18	16	23	57	-11.1%	43.8%	
80	1305	设计学		21	25	28	74	19.0%	12.0%	
合 计			5 273	6 465	7 331	8 056	21 852	13.4%	9.9%	54.9%

近三年上海市录取专业学位博士研究生1436人,招生专业学位类别为教育、工程、临床医学、口腔医学,详见表1-4。其中,2018年工程博士招生显著增长,2018年较2017年增加

300人,增速达1363.6%。近三年招收专业学位博士研究生的单位分别为复旦大学、上海交通大学、同济大学、华东师范大学、东华大学、上海中医药大学,详见图1-3。

表1-4 近三年上海各专业学位类别招收专业学位博士研究生情况

序号	专业学位代码	专业学位类别	2016	2017	2018	合计
1	0451	教育	25	30	29	84
2	0852	工程	21	22	322	365
3	1051	临床医学	236	252	471	959
4	1052	口腔医学	7	7	14	28
合计			289	311	836	1436

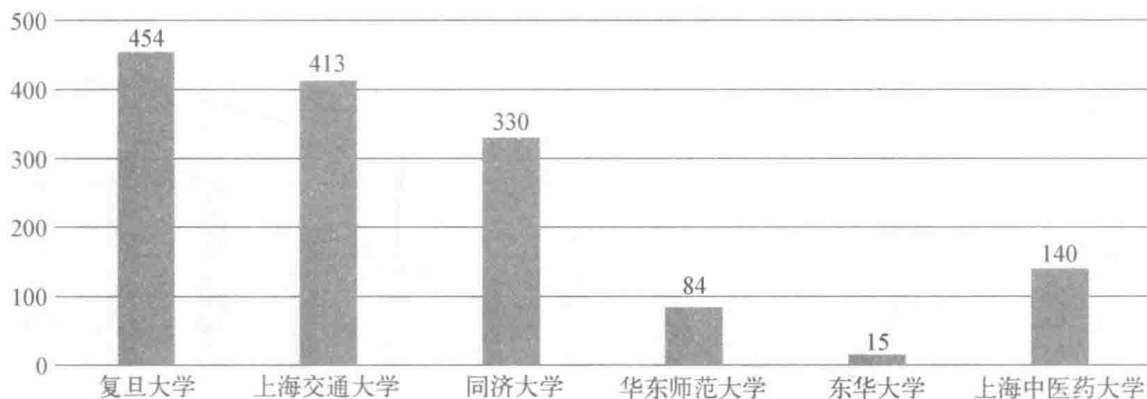


图1-3 近三年上海各高校招收专业学位博士研究生情况

第二节 硕士研究生招生

一、总体情况

2008—2017年全国各研究生培养单位共录取硕士研究生5298311人^①,上海市占比6.8%。2018年全国各研究生培养单位共录取硕士研究生约77.2万人。2008—2017年全国硕士研究生录取情况见图1-4。

2008—2018年,上海市硕士研究生招生规模基本保持增长态势,各高校共录取硕士研究生424106人。近三年来,上海市各高校共录取硕士研究生147566人,其中2016年录取41734人,2017年录取51264人,2018年录取54568人。因2016年起在职人员攻读硕士专业学位纳入国家招生计划和全国硕士研究生统一入学考试管理,2017年较2016年增加9530人,增速较快,达到22.8%;2018年较2017年增加3304人,增速6.4%。与2008年相比,2018年录取硕士研究生增加29646人,增速119.0%。详见图1-5。

^① 不含在职人员攻读硕士研究生招生数据,本节下同。

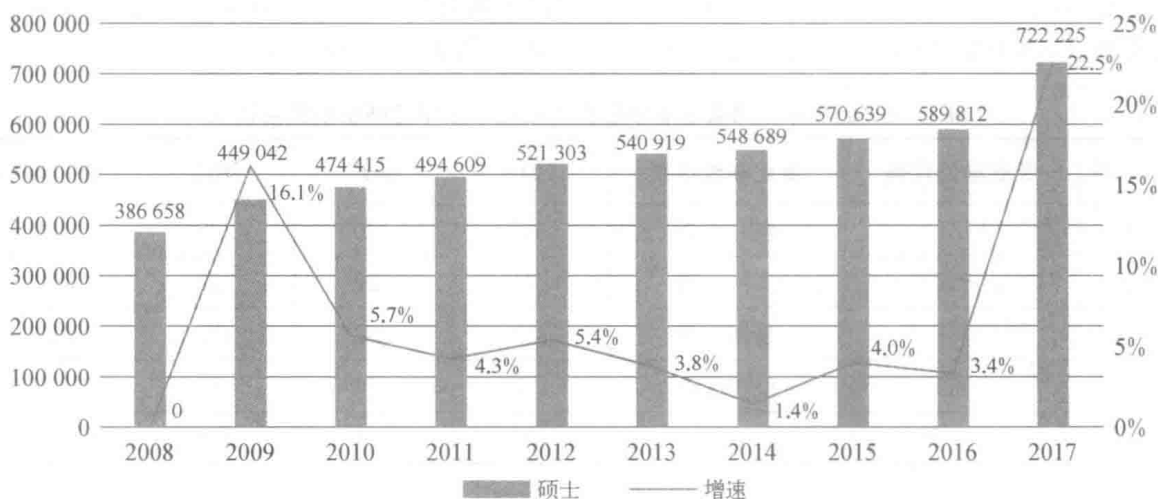


图 1-4 全国 2008—2017 年硕士研究生录取数

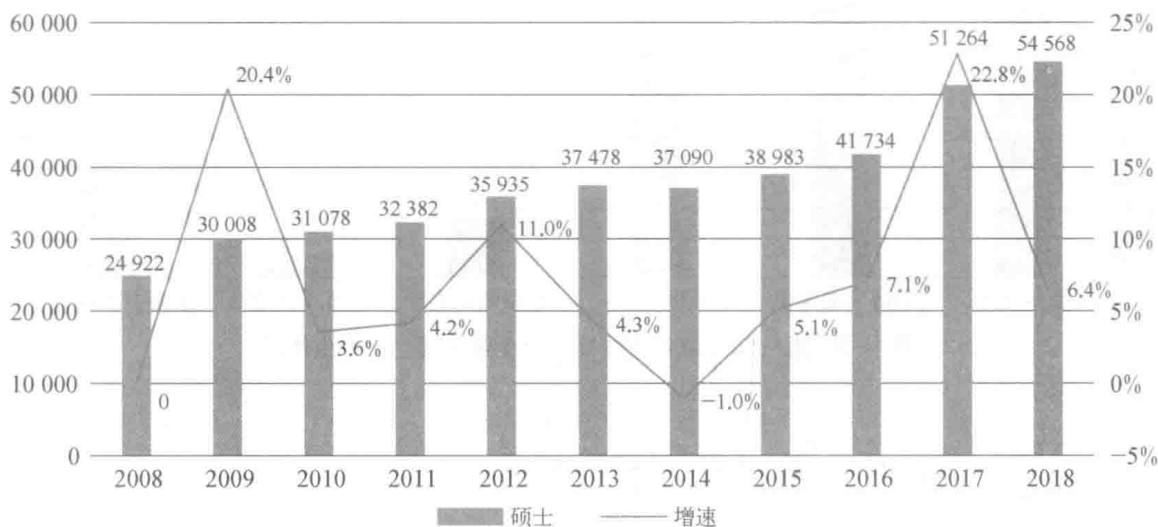


图 1-5 上海 2008—2018 年硕士研究生录取数

二、高校情况

近三年,上海市共有 28 所高校招收硕士研究生,招收硕士研究生最多的 10 所高校是上海交通大学、复旦大学、同济大学、华东师范大学、上海大学、华东理工大学、上海师范大学、上海理工大学、东华大学和上海财经大学,这 10 所高校近三年所招收的硕士研究生占上海所有高校招生人数的 77.1%,其中上海交通大学、复旦大学、同济大学、华东师范大学、上海大学三年共计招收的硕士研究生均超过一万人。2017 年招收硕士研究生较 2016 年增速排在前列的是上海科技大学(新增)、上海戏剧学院、华东师范大学、上海体育学院、复旦大学,这五家高校增速都超过了 41%。2018 年招收硕士研究生较 2017 年增速排在前列的是上海第二工业大学、上海应用技术大学、上海海洋大学、上海电力学院、上海科技大学,这五家高校增速都超过了 23%。与 2008 年相比,上海应用技术大学、上海政法学院、上海电机学院、上海第二工业大学、上海立信会计金融学院、上海海关学院、上海科技大学为新增硕士研究

生招生单位;2018年招收硕士研究生较2008年增速排在前列的是上海工程技术大学、上海电力学院、上海对外经贸大学、上海音乐学院、上海师范大学,这五所高校增速都超过了159%。详见表1-5。

表 1-5 上海各高校近三年招收硕士研究生情况

序号	培养单位	2008	2016	2017	2018	近三年合计	2017增速	2018增速	2018较2008增速
1	复旦大学	2 728	4 006	5 681	6 022	15 709	41.8%	6.0%	120.7%
2	上海交通大学	3 172	5 132	6 363	6 681	18 176	24.0%	5.0%	110.6%
3	同济大学	3 506	4 306	5 090	5 446	14 842	18.2%	7.0%	55.3%
4	华东师范大学	2 272	3 493	5 114	5 318	13 925	46.4%	4.0%	134.1%
5	华东理工大学	1 879	2 535	3 133	3 275	8 943	23.6%	4.5%	74.3%
6	上海外国语大学	542	958	977	1 085	3 020	2.0%	11.1%	100.2%
7	东华大学	1 448	1 981	2 201	2 249	6 431	11.1%	2.2%	55.3%
8	上海财经大学	1 472	1 785	2 138	2 253	6 176	19.8%	5.4%	53.1%
9	上海海关学院	0	38	38	40	116	0.0%	5.3%	新增
10	上海大学	2 088	4 324	4 657	4 867	13 848	7.7%	4.5%	133.1%
11	上海理工大学	1 136	2 389	2 649	2 671	7 709	10.9%	0.8%	135.1%
12	上海海事大学	1 048	1 587	1 918	2 039	5 544	20.9%	6.3%	94.6%
13	上海海洋大学	479	811	935	1 230	2 976	15.3%	31.6%	156.8%
14	上海中医药大学	350	696	812	847	2 355	16.7%	4.3%	142.0%
15	上海师范大学	1 096	2 500	2 735	2 849	8 084	9.4%	4.2%	159.9%
16	华东政法大学	813	1 415	1 700	1 750	4 865	20.1%	2.9%	115.3%
17	上海体育学院	281	402	574	598	1 574	42.8%	4.2%	112.8%
18	上海音乐学院	98	197	247	273	717	25.4%	10.5%	178.6%
19	上海戏剧学院	58	76	128	124	328	68.4%	-3.1%	113.8%
20	上海对外经贸大学	268	959	960	1 003	2 922	0.1%	4.5%	274.3%
21	上海电力大学	95	519	627	813	1 959	20.8%	29.7%	755.8%
22	上海工程技术大学	93	791	1 080	1 298	3 169	36.5%	20.2%	1 295.7%
23	上海应用技术大学	0	351	451	596	1 398	28.5%	32.2%	新增
24	上海政法学院	0	236	325	350	911	37.7%	7.7%	新增
25	上海电机学院	0	87	99	120	306	13.8%	21.2%	新增
26	上海第二工业大学	0	59	72	103	234	22.0%	43.1%	新增
27	上海立信会计金融学院	0	101	101	102	304	0.0%	1.0%	新增
28	上海科技大学	0	--	459	566	1 025	新增	23.3%	新增
合 计		24 922	41 734	51 264	54 568	147 566	22.8%	6.4%	115.4%

2008年,上海部属高校招收硕士研究生17019人,占当年度总招生数的68.3%,上海市属高校招收硕士研究生7903人,占当年度总招生数的31.7%;2018年,上海部属高校招收硕士研究生32369人,占当年度总招生数的59.3%,上海市属高校招收硕士研究生22199人,占当年度总招生数的40.7%;与2008年相比,上海部属高校招收硕士研究生数增加15350人,增速90.2%,上海市属高校招收硕士研究生数增加14296人,增速180.9%。经过十多年的调整,部属高校与市属高校招收硕士研究生比例从2008年的7:3逐渐转变为6:4,地方高校招收硕士研究生比重提升显著。详见表1-6。

表1-6 上海部属、市属高校招收硕士研究生情况

类别	2008年		2018年		2018较2008增速
	招生数	占比	招生数	占比	
部属高校	17019	68.3%	32369	59.3%	90.2%
市属高校	7903	31.7%	22199	40.7%	180.9%
合计	24922	—	54568	—	68.6%

三、学科情况

2009年,上海市录取硕士研究生30008人,其中学术学位研究生22766人,占比75.9%;专业学位研究生7242人,占比24.1%。经过多年发展,上海在专业学位研究生教育方面的改革取得显著成效,通过不断优化调整,2018年录取的54568名硕士研究生中,学术学位研究生24415人,占比44.7%;专业学位研究生30153人,占比55.3%。十年来,上海市在学术学位研究生招生相对稳定的前提下,不断增加专业学位研究生招生,研究生规模结构日趋合理。详见图1-6。

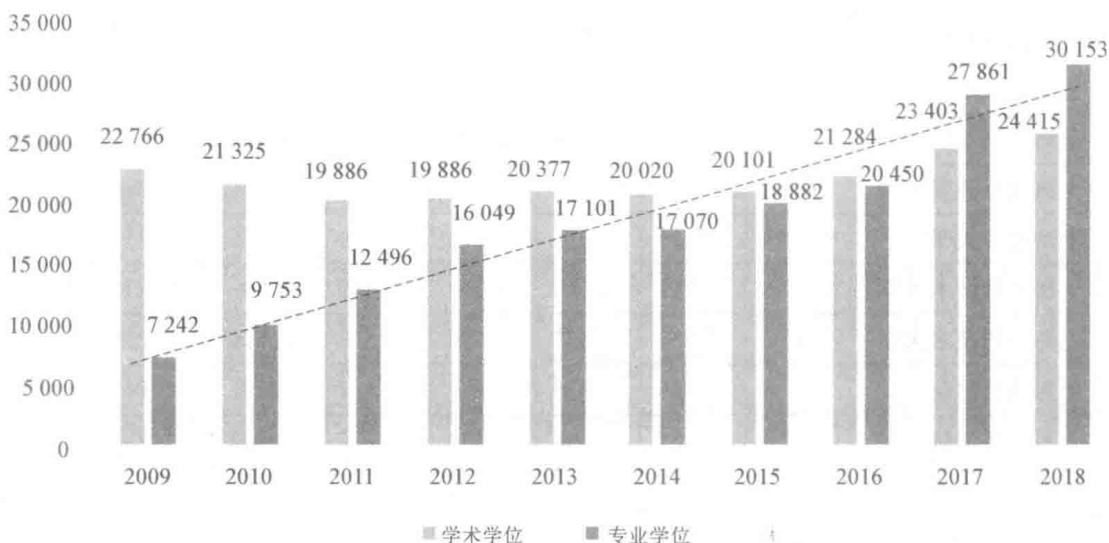


图1-6 2009—2018年上海录取学术学位与专业学位硕士研究生情况

近三年,上海录取学术学位硕士研究生最多的10个一级学科依次为法学、材料科学与工程、机械工程、应用经济学、生物学、工商管理、临床医学、化学、化学工程与技术、外国语言

文学,这10个学科三年来招收的硕士研究生共29853人,占上海所有学术学位研究生招生人数的43.2%,其中法学、材料科学与工程、机械工程近三年招收的硕士研究生均超过3000人。2017年招收硕士研究生较2016年增速排在前列的是软件工程、系统科学、科学技术史、植物保护、中药学,增速均超过35%;另外,医学技术、天文学、生物技术、网络空间安全这4个一级学科为2017年新增招生学科。2018年招收硕士研究生较2017年增速排在前列的是建筑学、天文学、冶金工程、公共管理、生态学,增速均超过37%。2018年招收硕士研究生较2008年增速排在前列的是大气科学、海洋科学、园艺学、马克思主义理论、光学工程,增速均超过140%。详见表1-7。

表1-7 上海近三年招收硕士研究生按一级学科分布情况

序号	学科代码	学科名称	2008	2016	2017	2018	合计	2017 增速	2018 增速	2018较 2008 增速
1	0101	哲学	226	266	283	241	790	9.2%	-17.3%	4.7%
2	0201	理论经济学	270	203	193	163	559	-8.3%	-19.3%	-46.6%
3	0202	应用经济学	1417	1081	1026	985	3092	-5.7%	-3.1%	-30.9%
4	0301	法学	1812	1353	1551	1577	4481	15.4%	1.8%	-12.2%
5	0302	政治学	296	317	325	309	951	5.1%	-7.3%	-0.7%
6	0303	社会学	150	185	199	210	594	8.6%	4.7%	35.4%
7	0305	马克思主义理论	158	273	304	390	967	9.3%	29.5%	153.0%
8	0401	教育学	569	407	435	466	1308	6.9%	7.1%	-18.1%
9	0402	心理学	122	126	144	149	419	14.3%	3.5%	22.1%
10	0403	体育学	332	259	281	381	921	8.5%	35.6%	14.8%
11	0501	中国语言文学	611	568	553	575	1696	-2.5%	4.0%	-6.4%
12	0502	外国语言文学	951	741	803	767	2311	8.4%	-4.5%	-19.3%
13	0503	新闻传播学	296	342	365	355	1062	6.8%	-3.6%	18.8%
14	0601	考古学	274	8	8	6	22	0.0%	-25.0%	-97.7%
15	0602	中国史	0	225	257	190	672	15.3%	-27.4%	新增
16	0603	世界史	0	67	77	91	235	14.1%	19.2%	新增
17	0701	数学	454	432	479	460	1371	10.9%	-4.0%	1.3%
18	0702	物理学	329	378	469	560	1407	24.1%	19.4%	70.2%
19	0703	化学	627	808	863	936	2607	6.8%	8.5%	49.3%
20	0704	天文学	4	0	2	8	10	—	300.0%	100.0%
21	0705	地理学	130	131	140	135	406	6.9%	-3.6%	3.8%
22	0706	大气科学	2	7	9	9	25	28.6%	0.0%	350.0%
23	0707	海洋科学	41	108	130	161	399	20.4%	23.8%	292.7%
24	0708	地球物理学	13	12	14	13	39	16.7%	-7.1%	0.0%