

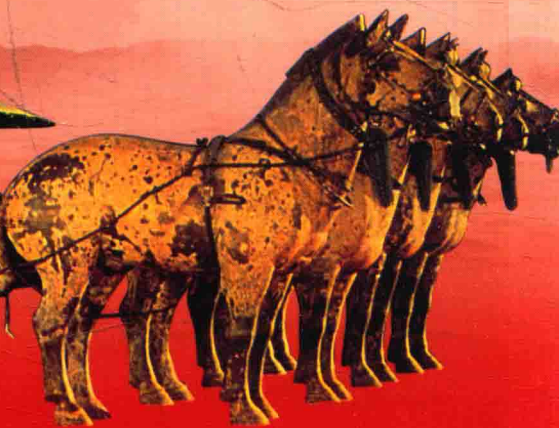
百部青少年爱国主义教育读本



美·丽·中·国·系·列

中国青铜器和瓷器

宋 敬◎编著



江西教育出版社

JIANGXI EDUCATION PUBLISHING HOUSE

百部青少年爱国主义教育读本

美·丽·中·国·系·列



中国青铜器和瓷器

宋 敬◎编著


江西教育出版社
JIANGXI EDUCATION PUBLISHING HOUSE

图书在版编目 (CIP) 数据

中国青铜器和瓷器 / 宋敬编著. -- 南昌 : 江西教育出版社, 2013.7
(美丽中国系列)

ISBN 978-7-5392-7047-0

I. ①中… II. ①宋… III. ①青铜器 (考古) — 中国 — 青年读物
②青铜器 (考古) — 中国 — 少年读物 ③瓷器 (考古) — 中国 —
青年读物 ④瓷器 (考古) — 中国 — 少年读物 IV. ①K876.41-49
②K876.3-49

中国版本图书馆 CIP 数据核字 (2013) 第 155471 号

中国青铜器和瓷器

ZHONG GUO QING TONG QI HE CI QI

宋 敬 编 著

江西教育出版社出版

URL: <http://www.jxeph.com>

E-mail: jxeph@public.nc.jx.cn

(南昌市抚河北路 291 号 邮编: 330008)

全国新华书店经销

三河市兴国印务有限公司

710 毫米 × 1000 毫米 16 开本 11 印张

2013 年 9 月第 1 版 2013 年 9 月第 1 次印刷

ISBN 978-7-5392-7047-0 定价: 19.80 元

赣教版图书如有印装质量问题, 可向我社产品制作部调换。

电话: 0791—86710427 (江西教育出版社产品制作部)

赣版权登字 -02-2013-228

版权所有, 侵权必究



写在“百部青少年爱国主义教育读本”书前

中国人民大学中共党史系主任、博士生导师

杨凤城

中国中共党史人物研究会副会长

十年树木，百年树人。

对青少年进行爱国主义教育需要从长计议。今天的信息技术还在高速发展中，传播速度极为惊人，世界范围内的各种思想文化在人们的精神世界中相互激荡碰撞。弘扬和培育以爱国主义为核心的民族精神，是国民教育的重要任务，务必在精神文明建设过程中一以贯之，不容忽视，更不得有一丝松懈。

大处着眼，一个民族的精神必须适应时代发展的潮流，跟得上历史进程的趋势。小处着手，爱国主义教育尤其是对青少年的爱国主义教育，务必落实下来，落到实处，并且需要一个饶有兴味的形式呈现出来。唯其如此，爱国主义的精神气脉才能入乎眼耳，存乎心胸，真正成为个体生命的一部分。

中国人民百年来反对外来侵略和压迫，反抗腐朽统治，争取民族独立和解放，前赴后继，浴血奋斗的精神和业绩，可谓感天动地；中国共产党领导全国人民为建立新中国而英勇奋斗的崇高精神和光辉业绩，可与日月同辉。中国历史上尤其是中国近现代史上涌现出的著名爱国者、民族英雄、革命先烈和杰出人物，以及新中国成立以后涌现出的许许多多的英雄模范人物，他们是青少年爱国主义教育中最新鲜、最活泼、最具说服力的素材。

因此，对青少年推进行之有效的爱国主义教育，要突出和加强中国近现代史，尤其是中国共产党诞生之后的革命主题和红色主旋律的宣传。

“百部青少年爱国主义教育读本”系列丛书，以“弘扬红色主旋律”、“结合现实问题”为原则进行编写，紧紧围绕爱国主义教育的核心价值体系——爱党、爱祖国、爱社会主义，从历史到现实，从物质文明到精神文明，从自然风光到物产资源，对最广大的青少年进行丰富多彩、生动活泼的爱国主义教育，可谓正当其时，难能可贵。

眼前的系列读本，不禁让人眼前一亮，心生喜悦。编著者极力求其“真”——尊重史实的前提下，用生动活泼的语言讲述一个个真实可感的故事；尽力得其“趣”——饱含深情的语句让人物、事件在书中“活”了起来，“动”了起来，革命前辈的精神气息、信念品格扑面而来，感染着我们，感动着我们；竭力求其“美”——体例结构精心设计，又有大量珍贵历史图片资料作为辅助，更符合青少年的阅读习惯。一项项尽心尽力的创意和编辑工作，充分保证了这一系列读本的阅读价值。

寄望能通过快乐的阅读、有效的阅读，让孩子们的心灵之镜更明亮，让年轻一代的精神家园更加美好！

是为序。

2012年9月26日

目 录

Contents >>>

| | |
|-------------------|----|
| 中国的青铜器 | 1 |
| 千古青铜史 | 1 |
| 殷商青铜器：丰富多彩 | 2 |
| 西周青铜器：技艺精湛 | 10 |
| 春秋青铜器：艺术新潮 | 17 |
| 战国青铜器：造型灵巧 | 24 |
| 秦汉以后青铜器：日常化 | 32 |
| 各种各样的青铜器 | 38 |
| 食用器物 | 39 |
| 礼器 | 46 |
| 兵器 | 49 |
| 乐器 | 55 |
| 其他日用器 | 60 |
| 铸造工艺 | 68 |
| 陶制块范法 | 68 |

中国青铜器和瓷器

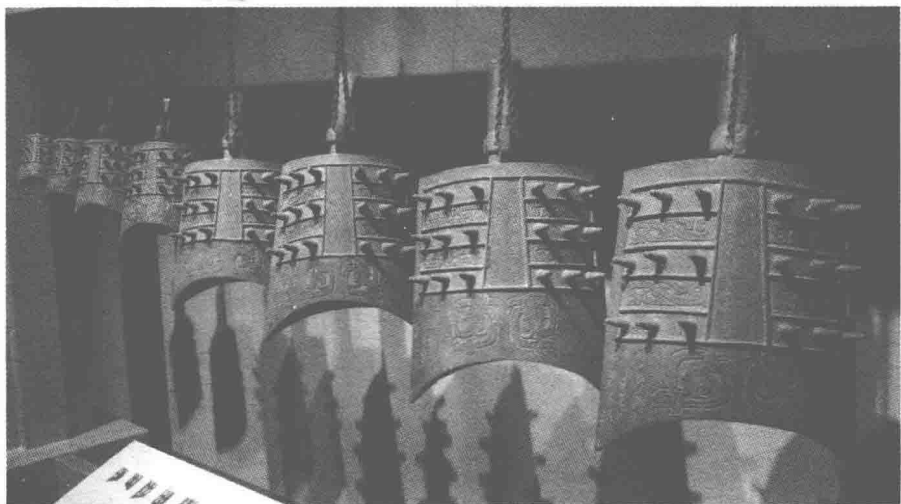
| | |
|--------------------|-----------|
| 失蜡法 | 71 |
| 复合金属铸造法 | 75 |
| 青铜器“纹身之美” | 77 |
| 铭文 | 77 |
| 纹饰艺术 | 81 |
| 复杂多变的纹饰 | 87 |
| 中国的瓷器 | 98 |
| 中国瓷器史 | 98 |
| 瓷器的产生 | 98 |
| 瓷器的“少年时期” | 101 |
| 瓷器的“壮年时期” | 106 |
| 瓷器的成熟期 | 108 |
| “石与火的碰撞” | 116 |
| 探寻宝石 | 116 |
| 成形法 | 119 |
| 瓷器的“外衣” | 121 |
| “真金不怕火炼” | 122 |
| 纹饰：点缀瓷器之美 | 124 |
| 家喻户晓的瓷器名窑 | 130 |
| 官窑 | 130 |
| 越窑 | 133 |
| 钧窑 | 135 |
| 定窑 | 138 |
| 瓷器与中国文化 | 148 |
| 瓷器之“饮食文化” | 148 |

| | |
|-------------------|------------|
| 瓷器之“书画美” | 153 |
| 瓷器之“日用功能” | 158 |
| 瓷器与中外文化交流 | 160 |
| “走出去”的瓷器 | 160 |
| 中国制瓷技术的“外传” | 162 |
| 瓷器国宝的“回归” | 164 |
| 参考文献 | 168 |

中国的青铜器

千古青铜史

中国的艺术源远流长，而青铜器无疑是其中最辉煌的部分之一。中国文化是一个礼的世界，青铜的凝重厚实正好对应于礼的庄严肃穆。青铜器是古人留给华夏子孙的珍贵艺术遗产，它可以跨越时空、跨越地域界限，以其所蕴藏的丰富内涵，散发出熠熠光辉。这就是青铜器的魅力——永恒的历史价值与艺术价值！



◎ 古人留给华夏子孙的珍贵艺术遗产——青铜器

殷商青铜器：丰富多彩

公元前 16 世纪，夏朝的最后一个国王夏桀统治残暴、生活荒淫无度，位于东部地区的商族在首领汤的率领下消灭夏朝，建立了中国历史上第二个奴隶制王朝——商朝。商历时约 600 年，早期曾多次迁都。直到公元前 13 世纪，商王盘庚将都城由奄迁至殷，这是商朝的最后一次迁都。此后至商朝灭亡，一直都是以殷为都，所以商朝也被称为殷朝。公元前 1250 年，武丁继位，商代从此进入鼎盛时期。

商朝建立以后，生产力仍然很低，为了解决这一难题，当时的统治者开始采用奴隶制进行生产，使经济得到发展。到商朝中后期，手工业



◎商王武丁妻子妇好雕像

比较发达。这一时期，手工业的特点是分工细，规模巨，产量大，种类多，工艺水平高，尤其是青铜器的铸造技术发展到了巅峰时期，成为商代文明的象征。

为了彰显统治者的神权统治，当时进行了大量繁复的祭祀活动。在这些活动中，青铜祭器是神坛上的重要道具。因而，此时期青铜器铸造工艺有了长足的进步，体积厚重，纹饰神秘庄严的青铜器大量涌现，形成了中国青铜

文化最繁荣的时期。它们大多以饕餮纹装饰，风格庄重、威严、神秘、奇诡，制作技术上范铸法成熟。由此，商代的青铜器进入鼎盛时期。

青铜器的使用，促进了当时生产力的进步。同时，青铜器用以“明尊卑，别上下”，彰显、维护了等级制度。

商代青铜器的铸造工艺突飞猛进，器壁增厚而纹饰变得繁缛华丽，出现了主纹浮雕突起和地纹浅而繁密的形式。作为礼乐文化的主要载体——礼器，纹饰风格多取“狞厉之美”。

所谓的“狞厉之美”，是指由于商朝的社会风气流行“先鬼后礼”，这就造成了商代青铜器具有严冷、肃杀，充满神秘感的特点。器物巨大的体积、浑厚的造型，以及器物身上无处不在的神秘纹饰，都让人从精神上感到一种无言的威慑。

鼎，在中国古代社会中占据着特殊地位。它不仅是宗庙重器，也是王权象征，所以就有了以后“定鼎”、“迁鼎”之类词语，来比喻王朝的更迭，社稷的兴替。

商代是一个尊神重鬼、追逐财富、崇尚暴力的社会。商代君王统治残暴，祭祀频繁，贵族统治者遇事必占卜，以祈求天神和祖先神的启示与佑护。在那些盛大的祭祀仪式中，青铜器有着举足轻重的地位。统治者在祭坛上通常陈列着爵、尊、卣(yǒu)、等大小错落的各



◎青铜器

中国青铜器和瓷器

种酒器，满盛酒浆，当大鼎中的祭肉烹煮好以后，将其取出来后盛于小鼎和簋等食器之中，用来供奉天神和祖先。值得注意的是，作为一种特权，这样的占卜和祭祀活动是由商王和大贵族垄断的。

另外，商朝的社会到处充斥着一种极强的狂热性、野蛮性，给社会笼罩上一种神秘氛围。他们相信人死后有灵，因此，商王和贵族死后要以大量的人和牲畜随葬，同时用很多青铜器、玉器等陪葬。1976年在安阳殷墟发现的一座大型贵族墓就是一个很好的例子。由于不曾被盗掘，该墓完整地展示了商代贵族地宫的奢华。墓主人妇好可能是商王武丁的配偶，墓中各种质地的随葬品有 1928 件，其中青铜器有 468 件，而青铜礼器有 210 件之多。留存至今的商代重要青铜器，绝大部分都出自这样的王陵和贵族墓葬。

商代的青铜铸造继承了二里头文化（指一类考古学文化遗存）的传统，殷商的青铜器可分为三个时代，太乙推翻夏桀之后，建都亳，即现



◎乳钉纹方鼎——现藏于河南省博物馆

在河南省偃师县附近，为殷商前期，这时候开始在器上铸图形、文字，但字数较少，多是作器者先人的庙号。

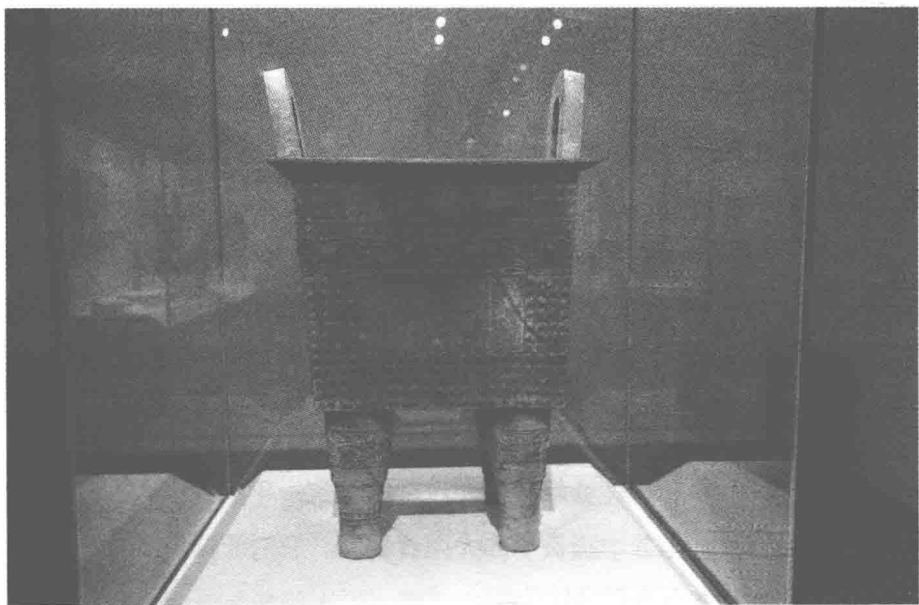
河南郑州二里岗文化的青铜器是商代早期的代表，其后是河北藁城、江西吴城、湖北盘龙城、山东大辛庄、河南偃师等地也相继出了土铜器青铜器。和“二里头文化”的青铜器相比，这一时期的青铜器，不论造型设计、花纹刻镂，或是工艺技术都发展到了一个全新的阶段。

这一时期最典型的代表是乳钉纹方鼎，它属于二里岗期，于1974年在河南郑州出土，现藏于河南省博物馆。乳钉纹方鼎高100厘米，重82.55千克。鼎身为方形，四空柱足，口缘有台阶状唇边，鼎耳直立两对边口缘上。鼎身和四柱饰单线兽面纹，鼎身每一平面左、右、下边并饰以多排乳钉纹。作为中国最早的大型青铜器，它对于研究商代奴隶社会制度及冶金技术有着重要的价值。

到了殷商中期以后，即传位至11代时期，武丁迁都至器，即今河南省郑州市，为殷中期。这时期，由于经济的发展和生产技术的提高，逐渐产生了大型的铜器。如殷中期的二里岗文化，出现了较大型的酒器——斝（jiǎ）。斝的形状与爵相似，但体积较大。一般来说，爵是饮酒用的，斝则可在底下烧炭，做温酒之用。此外，还发现两种食器，同样具有三只脚的鼎和鬲（lì）。鼎是煮肉用的，鬲



◎商代青铜器无柱斝



◎中国目前发现时代最早的大型铜方鼎——杜岭方鼎

是蒸东西用的。这时期的青铜器较为美观，肩的部位狭长，表面的纹饰图样十分丰富。

这一时期典型的青铜器代表是杜岭方鼎。此鼎是中国目前发现时代最早的大型铜方鼎，用于祭祀、烹饪食物。杜岭方鼎高1米，重86.4千克，方形，深腹，双耳四足，平折沿，上有拱形立耳，壁微内收，平底，空柱状足。器壁四周均以饕餮纹与乳丁纹装饰，足部也铸有饕餮纹与弦纹。腹上部饰兽面纹，两侧及下部饰以乳丁纹，形体质朴庄重。1974年，杜岭方鼎在河南郑州张寨南街杜岭土岗被发掘，现藏于中国历史博物馆。杜岭方鼎的发现开拓了人们对商代中期青铜工艺的眼界，它为商后期出现的司母戊等大方鼎在造型和工艺上开了先河，是研究商代前期青铜器冶铸的宝贵资料。

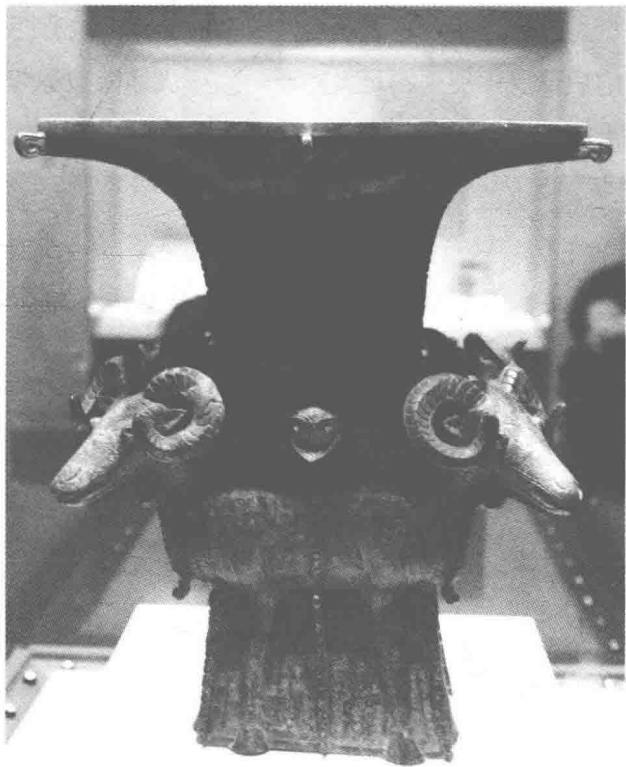
到了商代后期，即传位至22代盘庚，迁都至殷，即今河南省安阳市北郊，达到中国古代青铜文明的鼎盛。这一时期的青铜器类大量增加，器形复杂多样，造型注重平衡、对称，并融入自觉而生动的

艺术创作。

商代的青铜器装饰经历了由简单到复杂的发展过程，题材众多，其中饕餮纹是装饰主题，肃穆神秘。青铜器多以细密的云雷纹为底纹，主题则采用高浮雕形式表现，两者形成鲜明对比，而且有些浮雕还分成几个层次。在内容上，这一时期的青铜器开始出现 40 余字的长篇铭文，内容涉及当时的战事、王室与贵族的关系及王室祭祀。铭文字体象形意味较浓，大小参差，笔画波磔分明。

中国国家博物馆收藏的四羊方尊就是这一时期青铜器的代表作。它在立体雕塑与实用器皿结合一体的做法上，是最早的也是最具标志意义的作品。铜尊盛行于商代和西周时期，是一种饮酒礼器。四羊方尊是现存商代青铜器方尊中最大的一件，高 58.3 厘米，每边长 52 厘米，重 34

千克。尊口外沿呈方形，四角各塑有一羊，羊头与羊颈伸出器外，羊身与羊腿附着于尊腹部及圈足上。羊角弯曲有力，羊头上饰有雷纹，羊背和胸部有鳞纹，前腿雕有长冠鸟，圈足雕有夔纹，其余空白地方均饰有雷纹。四羊方尊集线雕、浮雕、圆雕于一器，以异常高超的铸造工艺制造，造型简



◎四羊方尊

中国青铜器和瓷器

洁优美，寓动于静，极具端庄典雅意蕴，被认为代表了商代青铜器具制作的最高水平。

商晚期至西周时期是中国青铜器发展史上第一个高峰，质量、数量空前提高。据统计仅是礼器中的食器、酒器、水器、和乐器总数达两万件以上。

这一时期青铜器的品种相当丰富，以酒器和食器最为突出，已有鼎、鬲、甗(yǎn)、簋、爵、斝、觚(gū)、罍(léi)、卣等诸多品种，装饰图案多兽面纹、夔龙纹等动物纹样及云雷纹。

总之，殷商是中国古代青铜器发展史上的第一个高峰期。这一时期的青铜器不仅制作精巧，造型优美，且种类丰富多彩，风格独特，是中国古代金属艺术的珍品，也是研究古代社会的珍贵文物。

商周时期的青铜鼎多为三足圆形，但也有四足的方形鼎，闻名遐迩的后母戊鼎便是四足大方鼎。后母戊鼎曾被称为司母戊鼎，是商代后期王室祭祀使用的青铜方鼎。



◎后母戊鼎

1939年，河南省安阳市武官村的一个农民在耕田时发现了后母戊鼎，后来此事被一位古董商人得知，并以重金买下。但是由于鼎太大太重，也没有先进的运输、起重工具，根本无法带走，古董商人便欲把鼎锯断，分成一块块带走，但是在锯掉一只耳后，就再也锯不动了，只好重新埋入地下，以待时机。



◎后母戊鼎侧面

1946年，后母戊鼎被当地政府重新挖出，后上交南京国民政府，转而保存于中央博物院。1948年

夏天，后母戊鼎首次在南京公开展出，蒋介石亲临参观并在鼎前留影。解放战争时期，国民政府逃往台湾，由于后母戊鼎的重量问题，并没有把它带走。中华人民共和国成立后，该鼎存放于南京博物院，后转交中国国家博物馆。颇为遗憾的是，当时锯断的那只耳早已丢失，现在看到的后母戊上的那只耳是仿造的。

后母戊鼎是商代晚期的青铜祭器。鼎为长方形，有四足，通体高度为133厘米，重量为875公斤，是现存最大的商代青铜器。后母戊鼎除鼎身四面中央部分是无纹饰的长方形素面外，其余各处皆有纹饰。在细密的云雷纹之上，各部分主纹饰各具形态。鼎身四面在方形素面周围以饕餮作为主要纹饰，四面交接处，则饰以扉棱，扉棱之上为牛首，下为