

园林景观设计实践

YUANLIN JINGGUAN SHEJI SHIJIAN

薄楠林 姜丙玉 赵中用◎著



延边大学出版社

园林景观设计实践

薄楠林 姜丙玉 赵中用 著



延边大学出版社

图书在版编目(CIP)数据

园林景观设计实践 / 薄楠林, 姜丙玉, 赵中用著.

— 延吉: 延边大学出版社, 2017. 7

ISBN 978-7-5688-3234-2

I. ①园… II. ①薄… ②姜… ③赵… III. ①园林设计-景观设计 IV. ①TU986. 2

中国版本图书馆 CIP 数据核字(2017)第 186072 号

园林景观设计实践

- 著 者 薄楠林 姜丙玉 赵中用 著
责任编辑 田莲花
装帧设计 中图时代
出版发行 延边大学出版社
地 址 吉林省延吉市公园路 977 号, 133002
网 址 <http://www.ydcb.com>
电子邮箱 ydcb@ydcb.com
电 话 0433-2732435 0433-2732434(传真)
印 刷 廊坊市海涛印刷有限公司
开 本 710 mm × 1000 mm 1/16
印 张 12
字 数 250 千字
版 次 2017 年 7 月第 1 版
印 次 2018 年 11 月第 1 次
书 号 ISBN 978-7-5688-3234-2
-
- 定 价 48.00 元

目 录

第一章 园林景观艺术与文化	1
第一节 园林景观文化发展概述	1
第二节 园林景观文化中的风水相地学	4
第三节 园林景观艺术与园林景观美学	11
第四节 园林景观艺术造型规律与艺术法则	24
第二章 园林景观构成要素	27
第一节 自然景观要素	27
第二节 历史人文景观要素	37
第三章 园林景观规划设计理论	48
第一节 园林景观分析与评价的理论与方法	48
第二节 量化设计理论	58
第三节 园林景观视觉设计与透视理论	65
第四节 自然线势及飘积理论	67
第四章 园林景观组景手法	72
第一节 园林景观组景手法综述	72
第二节 传统山石组景手法	83
第三节 传统园林景观植物组景手法	88
第四节 传统建筑、小品、水面组景	91
第五章 园林景观种植设计	103
第一节 园林景观植物生长发育和环境的关系	103
第二节 园林景观植物种植设计基本形式与类型	109
第三节 园林景观植物种植设计手法	111
第六章 园林景观工程	130
第一节 园林景观工程分类简述	130
第二节 植物的栽植施工与维护管理	136
第三节 园林景观的灌溉系统	138
第四节 屋顶花园及构造措施	140

第七章 城市景观规划设计方法	147
第一节 城市景观	147
第二节 城市景观规划设计	153
第三节 城市绿地规划	157
第四节 专项用地景观规划	167
第五节 建筑庭园绿化	185
参考文献	188

第一章 园林景观艺术与文化

园林景观艺术与文化是园林景观学研究的重要内容之一,是关于园林景观规划与设计的理论体系,是美学、艺术、绘画、文学、行为学、心理学、建筑学等多学科理论的综合运用。园林景观艺术的发展源于人类对自然的认识,伴随着人类文明的进步而不断提高和升华,是人类文化的组成部分。因此,东西方园林景观艺术的差异,实质上是东西方文化的差异造成的,本章将在讲述园林景观文化发展的基础上,分析园林景观艺术与美学的基本原理及其造型的基本法则。

第一节 园林景观文化发展概述

园林景观艺术的形成与发展离不开人类文化传统的熏陶,文化传统可以在一定程度上影响人们去认识领悟现实世界中的各种事物,而由此引出来的各种臆想观念与追求就成为景园文化的组成部分。东西方由于文化传统的差异,而使园林景观艺术的形态与内容也产生相对的差别,深入了解东西方景园文化的发展,有助于我们更好地认识园林景观艺术。

一、园林景观文化的历史发展

人类文明史的发展历程经历了神话文明、宗教文明、科学文明和科学艺术文明四个层次,园林景观文化的发展也是按这四个文明层次的历史顺序产生、发展,并走向未来的。

1. 园林景观文化的神话文明

园林景观文化的产生始于园林景观出现的最早期,此时人类正处于对自然模糊的认识、崇拜和迷信阶段,时间范围始于公元前 3100—2300 年,终止于公元前 500—公元 9 年。这段时期以自然神秘论为主导,产生了诸如伊甸园、蓬莱仙境等许多神话传说中的园林景观形式,并由此产生灵台、灵沼、灵囿等景园的雏形。这种原始的园林景观文化积淀至今,仍然影响着现代人的园林景观设计观念。

2. 园林景观文化的宗教文明

自公元 6 年,到公元 1500 年前后,这一时期,人类的宗教文化、圣地陵墓和丛林寺院颇为盛行,形成了以宗教文明为核心的景园文化。

在中国,自然神秘论首先被突破,代之而起的是自然价值观。伴随着景园艺术的发展,出现山水文学、山水画及风水相地理论,并在《晋书·王导传》中出现“风景”一词,山水文学传述了园林景观之“意”,山水画表现了园林景观之“形”,园林浓缩了园林景观的“形”和“意”,而风水相地学作为古代的环境学则与园林景观有着许多潜在而玄妙的联系,好风水也是好的风景、好的居住场所。

3. 园林景观文化的科学文明

园林景观文化发展与科学文明时期,时间范围在公元 1500—1900 年之间。在此时期,以西方园林景观建筑学的提出和东方《徐霞客游记》为标志,园林景观文化开始注入了自然科学的内容。以西方风景画的透视理论和《园冶》中各种景的处理为标志,园林景观中以“景”为中心的视觉传达因素开始被强调出来。在西方,围绕着空间、造型和景观进行了一系列的园林景观开发与建设;在东方,则围绕着时间、序列和意境,将山水、建筑、园艺、文学、书法、绘画融为一体,使园林景观具备了可观、可游、可居的特点,达到了造园史上的高峰。这一时期,受科学观念支配的西方园林景观文化和受艺术情感支配的东方园林景观文化并存,并开始相互交融。

4. 园林景观文化的科学艺术文明

园林景观文化的繁荣始自 1900 年前后,此时科学技术高度发达、生产力极大提高;人们有了大量的闲暇时间,走向大众化、多元化的艺术为每一个人提供了施展艺术才能的天地,是科学与艺术完美结合的时期。在这个以信息时间转换为世界的中心,电视、电视摄像和网络的普及,微波、卫星图像系统使得视觉世界的作用变得如此重要,视觉世界的内容显得如此丰富多彩。从局部到整体、从区域到全球、从地球到宇宙,人们的视野逐步扩大;从园林景观建筑、规划、地理、生态、林业、交通、环保到心理、文化、社会、美学,关注园林景观的专业越来越多;从园林景观、风景区域到室内景观设计,园林景观实践的范围越来越广;从园林景观视觉构造到审美意境组织,从园林景观环境行为到意境审美,从园林景观生态质量到绿色文化,园林景观理论研究越来越深入。科学艺术文明时期的园林景观文化发生了深刻的变化,古典园林景观传统观念已被打破,现代及后现代园林景观观念已逐步形成。

二、园林景观文化的地域差异

园林景观文化的地域性差异在各文明时间均存在,但不尽相同。不同时期有不同的特点。

1. 神话文明时期

这一时期主要存在四种园林景观文化的地域差异,分别为尼罗河文化、两河文化、印度河文化和黄河文化。尼罗河文化以太阳神的崇拜为特征;两河文化以水的崇拜为特征;印度河文化以星辰崇拜为特征;黄河文化以山丘崇拜为特征。

2. 宗教文明时期

宗教文明时期,存在着基督教域景园文化,伊斯兰教域景园文化和大乘佛教域园林景观文化的差异。基督教域文化以对于天国乐园的追求为特征;佛教和伊斯兰教域文化受“山水”这一符号化了的自然观的支配,以追求“天人合一”的自然本体论为特征。

3. 科学文明时期

科学文明时期,形成了西方园林景观文化和东方园林景观文化的差异。在西方,随着宗教观念的动摇和科学文明的产生,人类已经“从过去所生活的一个以竖向为轴心旋转而充满着符号的世界,进入了现代的一个广阔坦荡的平面式的生活世界”,人们的眼光掠过大地、田园、乡村和城市。“Landscape”一词开始被荷兰画家们用来表示那些美丽的风景画,作为科学术语的“景观(Landscape)”,首次出现在地理学的著作中。在自然科学的三维世界中,空间、色彩、光影、大气等促使西方风景画发展了一整套透视理论;几何图案、喷泉石雕、花草植物等使得西方景园在空间景观规划设计中采用了视觉景观分析。这些事实证明西方园林景观文化的基本特征是重“形”,相较而言,东方园林景观文化的基本特征则是重“意”。在人文科学的三维世界里,4世纪就萌芽的中国山水画,一直采用散点透视,而不采用焦点透视理论,原因在于东方人认为“神似”胜于“形似”,现实中的景色被抽象和幻化。山水文学方面,由早期的写景状物发展到借景抒情,追求意境美。在园林创作方面,以《园冶》为理论指导下的“巧于因借”“咫尺山村”“虽由人作,宛自天开”的各种园林形式,均在传达“意”,而非表现“形”。其他诸如诗词歌赋、点景楹联、园林空间组织及组景无不在通过形的表现来传达和塑造某种园林景观的意境。重“形”势必强调空间和视觉,导致现代空间理论和视觉艺术理论的产生,重“意”则势必强调时间和文脉。就这一意义上说,科学文明时期的西方园林景观是空间的艺术,而东方园林景观则是时间的艺术。

4. 科学艺术文明时期

上述这种差异在过去的三四十年中,随着园林景观科学艺术文明时期的到来,风景规划与环境规划的兴起,以园林景观后现代主义出现为标志,已经开始发生变

化。美国 20 世纪 60 年代初期,瑞切尔·卡森(Rachel Carson)所著《寂静的春天》(1960)唤醒了美国公众对于环境质量的关心。继之,以 1969 年国家环境政策法(NEPA)为开端,美国政府制定了一系列法案以及环境保护的具体措施,而麦切格·兰《结合自然的设计》(1969)则成了环境专业的指导教材。其后,环境规划设计的浪潮席卷了整个美国,在这一过程中,人们在面临频频出现的环境和人类情感问题时,发现客观的技术并不能解决所有问题,仅仅关心环境是不够的,还应更多的关注人类的情感。围绕着情感精神,与建筑界、艺术界的 P. M 相呼应,西方园林景观界出现了以生态设计、行为研究、公众参与为特征的后现代主义风格的园林景观。

与西方的发展不同,在 P. M 之前,东方园林景观界主要致力于园林景观的精神文化研究。自中华人民共和国成立以来,中国对古典园林景观文化的发掘和保护及出台的相关法律法规,对现代园林景观发展起到了良好的推动作用,同时也打开国门,充分吸收西方园林景观及现代技术与理论,并走出国门,向世界推出东方园林景观文化的精粹,使东西方园林景观文化在这时期进一步融合、交流,园林景观文化向多元化、趋同化发展。

第二节 园林景观文化中的风水相地学

一、风水概说

风水相地学是在先天八卦、后天八卦的基础上,随历史文化逐渐发展而形成的《周易》的一个分支,又称“堪舆”“形法”“阴阳”“地理”等。《周易》云:“观乎天文以察时变,观乎人文以化成天下”。《系辞上传》云:“古者包羲氏之王天下也,仰则观象于天,附则观法于地,观鸟兽纹,舆地之宜,近取诸身,远取诸物,于是始作八卦,以通神明之德,以类万物之情。”

风水相地学是中国古代重要的环境规划科学,它是城市、建筑、陵墓等选址的重要依据,何晓昕在《风水探源》一书中把风水相地学誉为中国古代的“环境景观学”或“环境科学”。这一理论贯穿于中国古代许多城镇建筑、环境治理、环境保护与规划的相关著述及实践中。在人类聚居环境的发展过程中,风水相地理论起到重要的指导作用。

风水相地理论抛去迷信的成分,是有其科学的一面的,尤其对于地处北半球的中国,面南背北、背山面水等风水相地论的原则是符合现代建筑物理、环境物理等

学科对建筑、城市选址要求的。

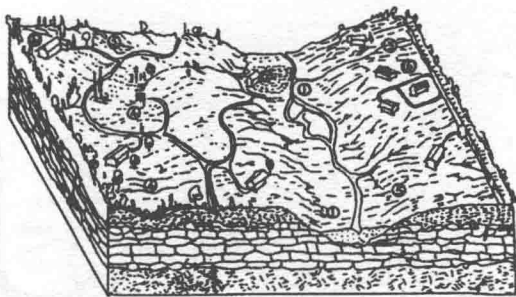
风水学的理论在历史上划分为“理气派”和“峦头派”，二者作用相似，但各有侧重。就其理论与做法归结起来，一般有七点：定点、定向、定位、定象（色）、定时、工法、装饰。这些手法在我国古代建筑与城市环境选择上起着决定性的作用，但在本质上都体现了对自然的崇拜，同中国古典园林造景原则是一致的。因此，园林景观建造与风水相地理论有着不解的渊源。

总结下来，我国古代风水理论有以下几点意义和启迪：

(1) 天地人一体化的秩序。风水的核心是探求环境中各因素的协调关系，它不主张人类如何制约环境，而是注重人类对环境的感应，并指导人如何按这些感应来解决人与环境场所的问题，寻求一种天、地、人之间均衡、协调、统一的环境秩序。

(2) 局部与整体——大环境的立意与追求。我国古代很早就认识到了局部与整体之间的关系。从风水相地的过程和内容来看，最注重整体环境的把握。在掌握了整个环境的情况后，再审其形、其势、其气，理“水口”，点“位”和“穴”，进而进行局部环境地规划与建造，若遇到局部不合意，则提出相应的改造意见，力求整体环境的和谐完美。这种思想反映在许多方面，如城镇村落的选址、陵墓的择地与营建等，必先考虑周围山脉走势、水流方向、季风方向及阳光等大的因素，然后选定适宜的建设地点——“位”与“穴”。这样考虑大环境的观念，对我们今天的园林景观环境规划仍有着积极的启示意义。

(3) “穴”位与“生境位”。风水学中讲究点“穴”，“穴”是指蕴藏山水之气的地方，图 1-1 说明了风水学中中与建筑选址有关的地形上的“穴”的问题。



- | | |
|---------------------|------------------|
| ①洪泛平原，这里的住宅会受到洪水侵扰。 | ②低洼地区，雨水易使地下水积滞。 |
| ③冲积扇，这里会受到突发性洪水影响。 | ④陡峭山边肤浅土壤，可能滑坡。 |
| ⑤天然溪流体系环境，建筑活动不受影响。 | ⑥排水良好之和缓地，是最佳环境。 |

图 1-1 风水中的“穴”——生态位

生态学认为,生物群落有一定的结构,生物的空间分布总是按照最充分利用非生物环境所提供的各种生存条件的原则来进行的,风水中“穴”的格局正是这一原则的体现。理想的“穴”就是一个良好的“生境位”或“生态位”。从这一点上也说明风水相地理论对于生态学的认识,与今天的许多原理不谋而合,这不是一种简单的巧合,而是人们在长期认识自然、改造环境的实践过程中逐步形成的科学理念。

二、古代风水选址实例与科学性分析

1. 风水选址与自然山水景观

从风水选址的四个自然因素来看,龙脉(山)、水气(河流)、砂势(大山与小冈阜)、穴位(地盘)等,都是自然地理因素,也是自然山水景观构成要素。自然山水景观构成的美学规律,常常与风水佳地具有趋同性。

自然山水景观是风水选址的重要依据和生命力,如黄帝陵,张良祠、诸葛墓等的选址,都是以自然山水景观为基础而产生的风水模式。

汉代风水师青乌先生有七不葬之说,即七种山脉不宜殡葬,有童山(秃山)、断山(崩陷坑壑)、石山(不宜生长)、过山(山势不止)、独山(无雌雄呼应)、逼山(地势逼仄)、侧山(山势斜而不正)。实际这七种山也不构成自然景观,也缺少自然山水景观美学标准。说明好的风水模式是借助好的自然山水景观而形成的。

所以,风水选址不论是选阳宅或阴宅,自然山水环境景观的高下,都直接决定其风水选址的效果。英国著名科学史家李约瑟说:“皇陵的图案也许就是整个建筑部分与风景艺术相结合的最伟大的例子。”中国古代理想地景格局模式见图 1-2。

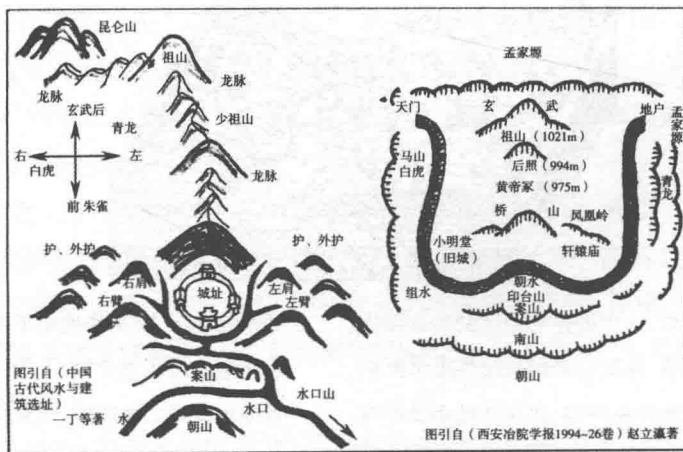


图 1-2 中国古代理想地景格局模式

2. 风水选址的吉凶与自然灾害的忌避

如公元前1世纪,意大利庞贝山有火山爆发的隐患,最终导致了公元前80年庞贝城的毁灭。20世纪中国陕西汉水 and 后世抚顺萨尔浒下游水库都有洪水的隐患,最终分别导致了安康市和元帅林献殿被淹。公元前202年,由萧何监建的汉长安城,由于北临渭水,地下水水位上升,导致汉代数帝患关节炎,直到800余年后,隋文帝还梦到水临城的隐患,最终导致废弃汉长安城另选大兴城新址。所以说,风水相地是一门科学知识,它的首要任务是保证安居和安全(吉,表示安居安全;凶,表示灾害)。不要不加区别地认为讲风水就是讲迷信,风水与迷信中间是有界限的,研究风水相地因素需要多学科知识和较高的科学素养,否则危害无穷(见图1-3~图1-6)。

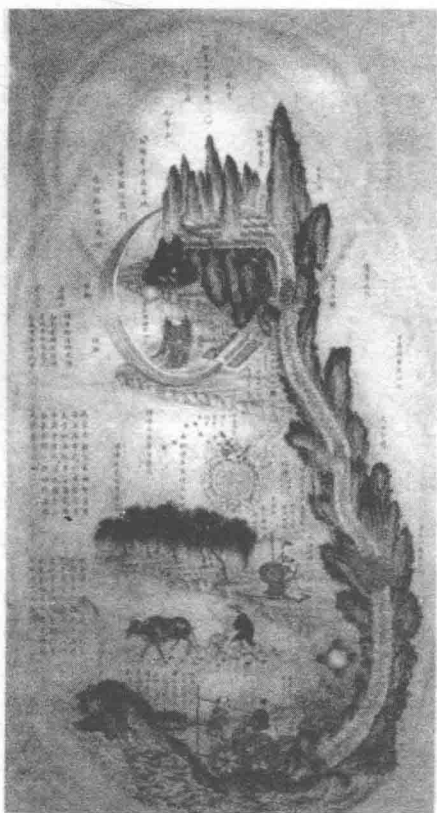


图 1-3 中国古代描述的人与生存环境之间的关系模式图



图 1-4 承德避暑山庄风水环境



图 1-5 6000 年前姜寨人聚落复原图



图 1-6 6000 年前半坡人生境选址

3. 风水选址与研究心理观念

风水相地选址的因素,除涉及山水、地理景观物质方面和阳宅、阴宅功能方面,还涉及人的环境心理、社会伦理等精神观念方面。人类对环境的认识和反应会形成一种环境心理观念,它虽有民族性和时代性,但仍是一种很强的传统观念文化。

古代风水选址中如果遇到山、水、震、雷、火等灾害或猛兽袭人等危险,均会使人产生一种环境安全与灾害的传统心理观念。在相地中也是趋吉避凶,渴求获得安居和安全感的心理。如明成祖朱棣在选明十三陵址时,遇到山水环境景观好,但地名不好、不吉利,考虑到心理因素的作用,只好放弃。如北京屠家营好,但皇帝姓朱(猪)不吉;北京狼儿哈好,但狼吃猪也不吉;燕家台好,皇帝想选定此处,百姓知道了怕被移民,于是编民歌称此地为晏驾台(帝死称晏驾),皇帝觉得还是不吉利,最后才选定现在的昌平明十三陵址。

三、迷信思想的根源及批判

1. 风水“后昌”观念是迷信思想的根源

风水相地选址前三种因素都有物质与精神方面的科学依据,而“后昌”观念属因果关系的一种规律。“后昌”是人们对生活的一种美好的幻想和愿望。

风水相地只能完成选址,而无法保证其后世永昌。经验丰富、老练的风水师只能做些预测,而无法保证复东多变的将来。后代未来是否昌盛与风水无关,而是依靠后人的勤奋工作和科学技术的发展。

在世界陵墓文化中,只有埃及金字塔和中国秦始皇陵获得了历史文化的“后昌”,成为世界文化遗产。而汉武帝所追求的“后昌”“厚葬”结果却事与愿违。风水选址能否解决“后昌”这是由历史证实的事。风水“后昌”观念易使文盲或无知之人迷信受骗。风水相地因素纳入《易经》中的五行、天干、地支、八卦、天文、人文、历时等复杂多变的因素之后变得更为神秘,而具体地变化运行则找不出它的科学依据。所以风水相地选址只是个粗犷的知识,不能过度迷信。古代选址实例中,如唐李世民选昭陵主要实现他“因山为陵”的主张;朱棣选明十三陵也是看重自然景观和陵区开阔,这些帝王并没有过多地迷信风水。

2. 风水选址模式缺陷的可补性与自圆其说

风水相地选址从秦始皇陵开始,不断风行并被概括为几种模式。我国西部和北方、南方自然山水结构充实、类型丰富,其模式也较完整。如山的层次多,可分祖山、少祖山,左右有护山,前面有案山、朝山等,水的分类也在两种以上。这类陵墓

实例有黄帝陵、张良祠、诸葛亮墓、明十三陵、清北京东陵(马兰峪)等。但离开山水源地到一马平川的地方就无法追求这种模式了。如汉武帝茂陵北依土原,南有一条河;宋赵匡胤永昌陵占据岗阜和伊水,其他很远都属借景;清永陵也是一山一水,风水模式比较简单。说明风水选址也是因地制宜,因藉自然,没有绝对的模式。

唐昭陵模式就有缺陷,泾水断了龙脉,中峰秃兀,其余两峰低矮不平。李靖说,泾水断龙脉,帝气不足,可以把陵名定昭陵,昭就是聚集阳气、收集龙气;三峰不好,让李世民陵占中峰,以九峻山为中心也就可以了。这叫可补性,也是自圆其说,也是以辩证方法的灵活处理。所以,可以探讨风水但不必迷信,因为发明风水相地学的古人也从来没有过于迷信,就连儒学始祖孔子也是敬鬼神而远之。

3. 环境时代认识的误区和对迷信的批判

人类所赖以生存、居住、坟墓的地球环境是随时代条件在变化的。人们对阳宅(城市)、阴宅(陵墓)的风水相地选址条件以及“后昌”观念也是随时空而变化着的。在这种变化过程中发现有两个误区,一个是精神方面的,一个是物质方面的。这两方面都是天地人一体化的思想,都反映的是人与自然的关系。

(1)在精神方面。古代传统的墓葬方式和因藉自然进行风水相地选址和“后昌”观念,已随时代在不断地变革,唐代李世民首先倡导“因山为陵”而改掉秦始皇汉武帝的“封土为陵”。到了近现代我国已走上了火葬制度,从卫生人口与土地比例关系上,这是一项合理的制度。历史过程中出现的林、陵、墓、坟制度和与之相适应的风水相地选墓的文化观念,应作为人类文化发展的里程碑,对其中有代表性、类型典型性的应加以保护并作为文化遗产供人研究,而不要走入否定历史文化和继续迷信风水选墓的陈旧观念文化的误区。

(2)在物质方面。由于地球本身在时间上变化,和天地人共处,以人为主要活动而造成空间上物质环境地变化。主要涉及人类的居住方式和阳宅风水选址的文化,这方面存在的误区和问题比较复杂。从中国古代人类阳宅(城市)风水相地选址的实例来看,有理论,也有经验教训,更重要的是保存了很多城市实例,这是中国居住文化方面的一大财富。

从实例上可以看出,蓝田猿人选址、半坡村人选址均处于灞水第二阶地——马兰阶地,此地适于人类生存繁衍,因此是成功的。豳邑和周原依山傍水在高埠之地建城,这一直是人类几千年不变的经验,成为中国山地上选城的主要类型。违反这种规律的,如安康古城在山坡上,民国年间移城于江边,1983年洪水灌城,死亡近万;1998年中国长江洪水灾害、松花江洪水灾害等,证明滨江城市要建高楼以避人亡灾害,筑堤以防洪水灌城,否则无法安宁。

风水相地选城还出现新的误区,如中国古代从周代开始就认识到北纬国家建城面阳,以阳为吉。秦始皇建咸阳城又进一步追求山之阳(坡之阳)、水之阳,二者皆阳称咸阳。唐长安城则选址于终南山之阴、渭水之阴,二者皆阴,谁吉谁凶,难以分辨,因为中国古代风水不仅喜阳,也讲阴阳平衡。

地球进入 21 世纪时,不少城市已出现缺水和阳盛阴衰现象。1998 年广东惠州测到上空臭氧层含量比北京低 20% 左右,这样会导致紫外线辐射量增加。而对西安二者皆阴来说,全年晴天率低,加上缺水因素,可能比咸阳二者皆阳更有利于阴阳平衡和减少灾害。如此借鉴古代风水选址阴阳学说则属科学范围,而不要迷信阴阳吉走入误区。地球上的自然山水景观也是地球上人类的一笔财富,中国古代风水相地习惯将陵墓、祠庙、寺院选在自然山水风景佳胜之地,这样下去自然景观都融入了人工建筑,也将是一种灾难,故有“名山大川和尚多”之说,继承这种观念将是“名胜景区别墅多”,也将走入一个新的误区。鉴于此,风景名胜区的保护立法便尤为重要。借鉴西方国家保护自然景观的经验,不允许以利用自然、开发自然为名,建造过多的人工工程或人工景观,以保障后人研究欣赏自然生态景观的权利。

风水相地学随时代的演进,人们的选址观念也在变化。在春秋时代林墓选址实例中,孔林、老子、楼观台,孟林等多注重对自然山水名胜景观的因籍,园多以林木为主,风格古朴。秦始皇时期注重表现帝王个人的意志和三相观念(天相紫微星、地相皇帝、墓相帝灵),迷信风水中的“后昌”观念。汉唐文人墓园,如张良祠、诸葛亮墓则遵守礼制,适当表现个人身份地位,风格古朴简洁,空间尺度合宜,而不追求宏大气魄。汉唐宋明清各代帝陵,仍在追求秦始皇的三相风水观念和宏伟气魄。到了近现代仅有少数首领名人继承古代陵墓选地形制,如孙中山、张作霖等陵墓,多数人已接受火葬制度,将火化后的骨灰盒祭于公共墓园或葬塔之中,变革为群众公共墓园的选址观念。

第三节 园林景观艺术与园林景观美学

园林景观艺术是园林景观学中的重要组成部分,是研究景园创作的理论基础,没有艺术性的园林景观,就不是真正的园林景观。园林景观美源于自然,又高于自然,是自然美的升华,是自然美的再现。近年来,学术界关于景园艺术与景园美学方面的研究成果有很多,但仍然很难涵盖其全部,可见园林景观艺术与园林美学是一个非常复杂的体系,要完整而系统地论述它们是很困难的。因此,我们只能根据景园规划设计和创作实践的需要,从几个侧面进行理论性、探索性的阐述。

一、园林景观艺术的基本内容

1. 地形地貌艺术

地形地貌的利用与改造是园林景观艺术的重要内容之一,以中国园林为代表的东方园林景观是充分利用自然地形美的典范。西方研究地景学,即大地景观,也是现代园林景观艺术研究的重要方向,自然中的江、河、湖、海、池塘、瀑布、山峦、丘陵、峡谷、平川、草原等无一不是人间美景(见图 1-7~图 1-10),即使是不毛之地的戈壁沙漠,也在太阳的余晖中透出粗犷、神妙的艺术美感。计成在《园冶》中就为此提出“巧而得体”“精而合宜”的因地制宜的地形地貌利用原则(见图 1-11)。因此,在景观规划设计之初及建设过程中对地形地貌利用时应注意以下几方面。



图 1-7 嘉峪关淘涑河景

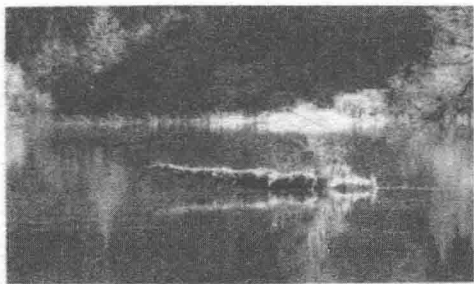


图 1-8 九寨沟一景

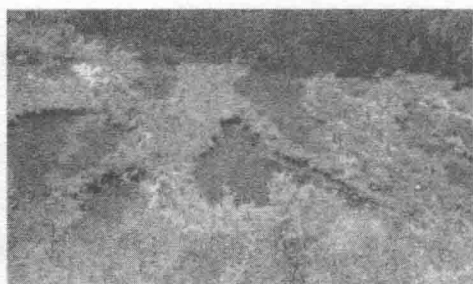


图 1-9 九寨沟局部景观