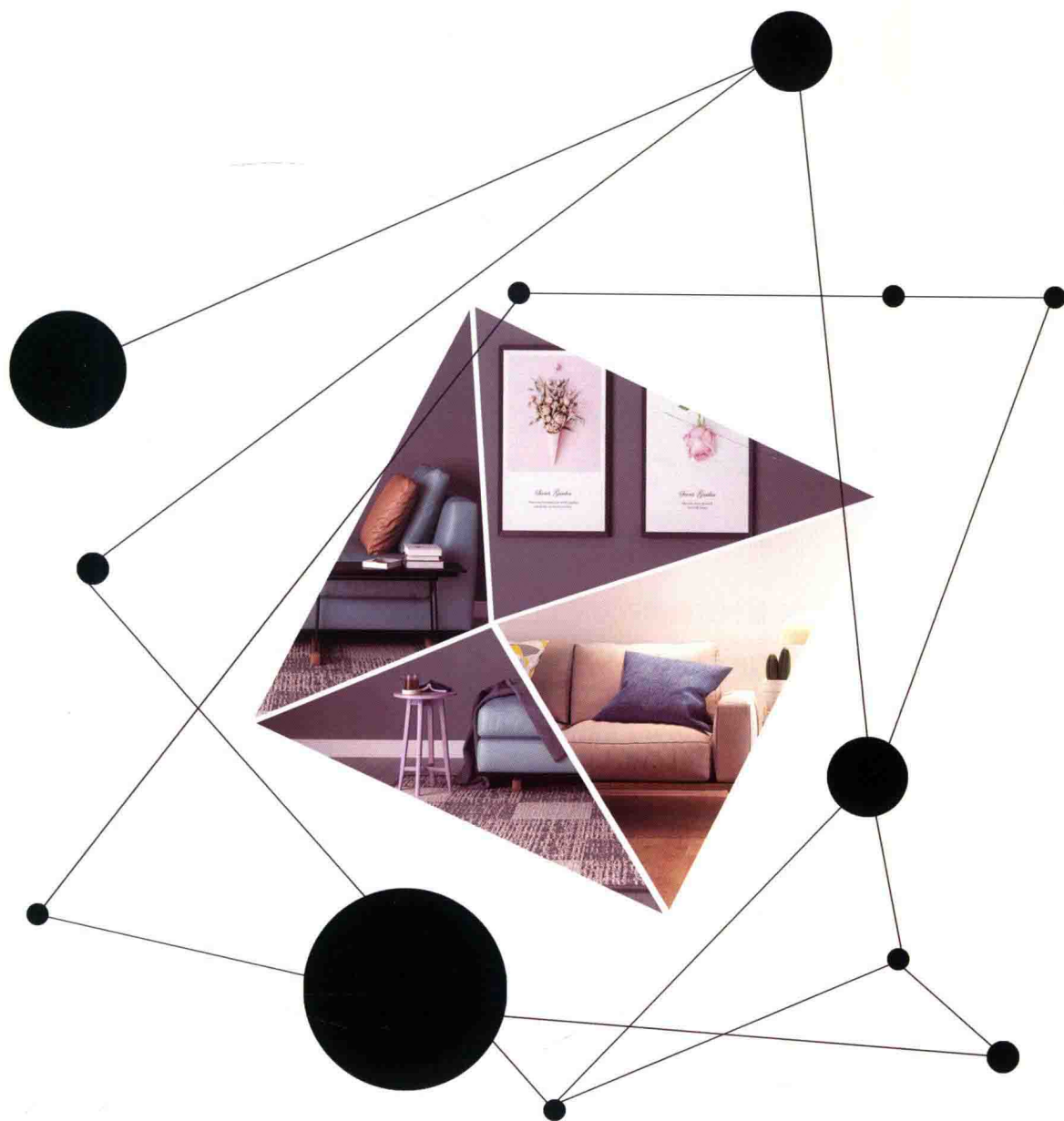


室内陈设设计与制作

主编 朱 芸 王小涛 谢 晶

 北京理工大学出版社
BEIJING INSTITUTE OF TECHNOLOGY PRESS



室内陈设设计与制作

主 编 朱 芸 王小涛 谢 晶
副主编 陆建遵 钱飞丞

 **北京理工大学出版社**
BEIJING INSTITUTE OF TECHNOLOGY PRESS

内容提要

本书共分为4章：第1章主要讲解室内陈设设计发展的简要历史、室内陈设设计的目的及遵循的原则、陈设品对室内环境的影响；第2章介绍不同空间、风格及功能的室内陈设艺术设计；第3章主要讲解室内居住空间实用性陈设品及装饰性陈设品的选择与布置；第4章主要讲解常用陈设品的分类及制作过程。

本书可以作为高等院校室内设计相关专业的教材，也可以供室内陈设设计爱好者参考使用。

版权专有 侵权必究

图书在版编目(CIP)数据

室内陈设设计与制作 / 朱芸, 王小涛, 谢晶主编. —北京: 北京理工大学出版社, 2019.7
ISBN 978-7-5682-7217-9

I. ①室… II. ①朱…②王…③谢… III. ①室内布置—设计—高等学校—教材
IV. ①J525.1

中国版本图书馆CIP数据核字(2019)第138546号

出版发行 / 北京理工大学出版社有限责任公司

社 址 / 北京市海淀区中关村南大街5号

邮 编 / 100081

电 话 / (010) 68914775 (总编室)
(010) 82562903 (教材售后服务热线)
(010) 68948351 (其他图书服务热线)

网 址 / <http://www.bitpress.com.cn>

经 销 / 全国各地新华书店

印 刷 / 河北鸿祥信彩印刷有限公司

开 本 / 889毫米×1194毫米 1/16

印 张 / 6

字 数 / 166千字

版 次 / 2019年7月第1版 2019年7月第1次印刷

定 价 / 55.00元

责任编辑 / 钟 博

文案编辑 / 钟 博

责任校对 / 周瑞红

责任印制 / 边心超

图书出现印装质量问题, 请拨打售后服务热线, 本社负责调换

前言 P R E F A C E

随着“轻装修，重装饰”观念的不断深入，人们逐渐认识到陈设对塑造室内个性、烘托室内氛围、创造室内意境有着不可替代的作用。陈设设计越来越被人们关注，成为一个新的设计领域和研究对象。

室内陈设艺术设计是室内设计专业的专业基础课程，很多院校将此门课程列为专业必修课程。本书从陈设艺术的基本理念、风格演变、设计原则、设计方法和工作流程等方面入手，将基本的理论知识与实用的操作方法相结合，确立了全新的室内设计观，帮助读者逐步理解陈设艺术设计这一学术领域。

本书共分为4章：第1章主要讲解室内陈设设计发展的简要历史、室内陈设设计的目的及遵循的原则、陈设品对室内环境的影响；第2章介绍不同空间、风格及功能的室内陈设艺术设计；第3章主要讲解室内居住空间实用性陈设品及装饰性陈设品的选择与布置；第4章主要讲解常用陈设品的分类及制作过程。

本书注重理论的创新，将创新意识和创新能力的培养作为项目训练的宗旨及目的，促进学生创新思维的建立和创新能力的提高。本书在编写思路注重理论与实践的有机结合，将陈设设计的理论与具象、直观的设计案例结合起来论述，增强了内容的艺术性和直观性。同时，本书重视对学生实践能力的培养，结合行动导向的教学模式，注重工学结合，由易到难，由简单到复杂，由抽象到具象，逐步训练、提升学生的审美素养及实际动手操作能力。

本书可作为室内设计相关专业的教材，也可供室内设计师、建筑师及陈设设计爱好者阅读。由于编者的学术水平有限，本书可能存在一些不足之处，敬请读者批评指正。

编者

目 录 CONTENTS

第1章 初识室内陈设001

- 1.1 室内陈设概述001
- 1.2 室内陈设设计发展简史003
- 1.3 室内陈设设计的目的与遵循的原则007
- 1.4 室内陈设品的主要类型及特征010

第2章 室内陈设设计的类别025

- 2.1 不同空间的室内陈设设计025
- 2.2 不同风格的室内陈设设计039
- 2.3 功能性陈设设计051

第3章 室内陈设品的选择与布置055

- 3.1 实用性陈设品的选择与布置055

- 3.2 装饰性陈设品的选择与布置059
- 3.3 室内陈设品选择与布置应注意的事项060
- 3.4 室内陈设设计与布置案例展示062

第4章 常用陈设品的制作068

- 4.1 装饰织物068
- 4.2 布艺陈设品073
- 4.3 陶瓷陈设品077
- 4.4 泥塑陈设品085

- 参考文献092

第1章 初识室内陈设

1.1 室内陈设概述

室内陈设是对室内空间中的各种物品的陈列与摆设。陈设品的范围广泛，内容丰富，形式多种多样。不论时代如何发展变化，陈设始终以表达一定的思想内涵和精神文化为着眼点，对室内空间形象的塑造、气氛的表达、环境的渲染起着锦上添花、画龙点睛的作用，是完整的室内空间必不可少的内容。

人们往往认为陈设只不过是摆设工艺品和插花，从而忽略了契合到位的专业室内陈设所营造的室内景观艺术美感。当代的室内陈设艺术设计已渗透到室内设计的各个方面，其对烘托室内设计的气氛、品位、格调、意境等起着重要作用。陈设艺术设计作为一门艺术学科，从色彩、质感、形式等专业角度去考虑，每一项都包含了一定的审美观。它需要与整个空间布局有艺术的整合，从而渲染出艺术氛围。通俗地说，它们的组合产生了反应，多一点与少一点所表现出来的效果是不同的。

室内陈设主要通过家具、布艺、工艺品、雕刻等形式来表现。陈设艺术设计是在室内设计的大体创意下进一步深入的具体设计工作，体现出更深的文化层次，能获得增光添彩的艺术效果。21世纪是丰富多彩的时代，人们对自己的生存环境有了更多的忧患意识和理性思考，对现代室内陈设艺术设计有了更高的品位和要求。人们的生活环境应该是一种能调动心理及生理的激情、洋溢着生活暖流的、有情趣的、服务于现代生活的环境空间；应该是既不失中华民族文化特色，又能展示现代生活时尚的个人空间。有大师说过：由于没有空间阻碍物，居住者可以随时根据自我喜好调整室内风格并加以改变，随时展现时尚与潮流。特别对于现在快节奏的生活，“软环境”更适合现代生活的节奏，不但缩短了装修工期，同时带来了环保设计，使人们生活、工作、休闲的空间更简易、更多变、更为理想化（图 1-1、图 1-2）。



室内陈设作品赏析

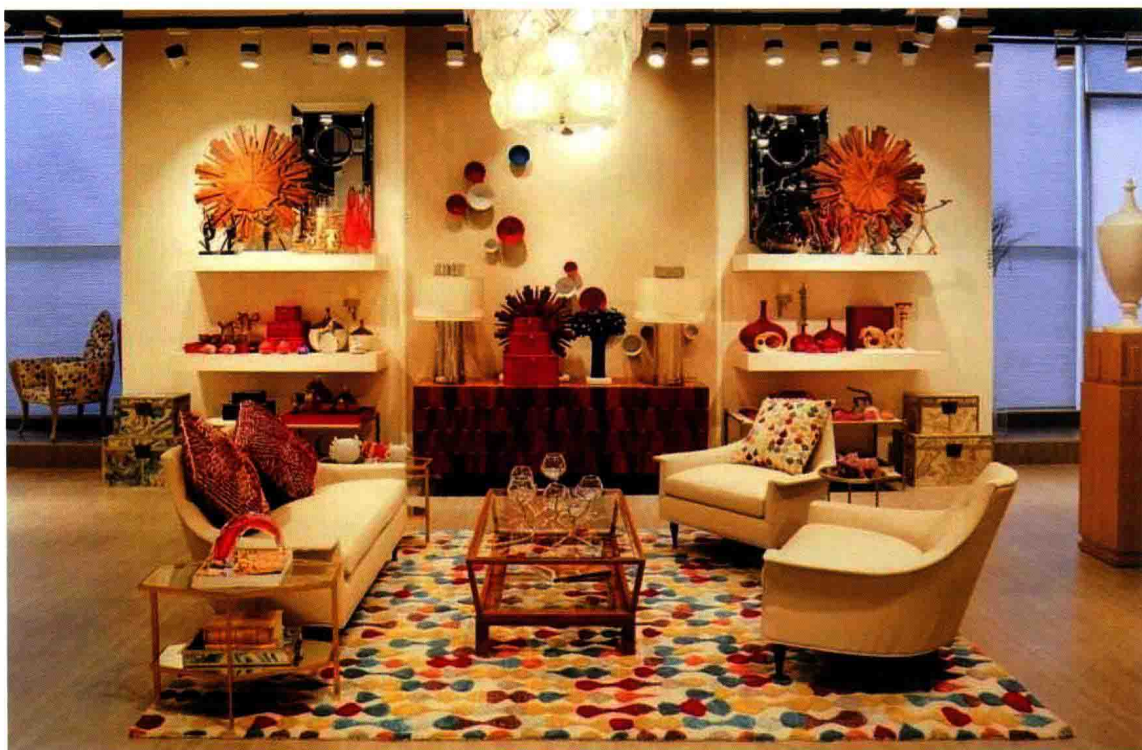


图 1-1 室内陈设（一）



图 1-2 室内陈设（二）

1.2 室内陈设设计发展简史

1.2.1 西方室内陈设设计发展简史

室内陈设艺术又称为装饰派艺术，起源于现代欧洲。1877年欧洲一些中产阶层的家庭主妇自发成立协会，探讨家居空间的陈设与装饰，从而开启了室内陈设设计的先河。1930年美国正式成立了室内设计学科，随着社会经济的发展与整个社会审美意识的普遍觉醒，人们越来越重视工作和生活空间的艺术品位与精神需求，从而促使室内陈设艺术迅速发展，到20世纪30年代形成了室内陈设艺术的第一个高潮。装饰空间由家居空间向公共空间拓展，装饰主题趋于丰富多样，装饰材料由天然材料向人造材料转变，装饰图案由具象向几何形等抽象形式变化。由于第二次世界大战的爆发与影响，室内陈设艺术一度沉寂，但从20世纪60年代后期开始随着工业的复兴、经济的发展，又开始走向兴盛。现阶段欧美发达国家的室内陈设艺术设计已经发展到了比较成熟的阶段。

西方室内陈设设计具有代表性的发展阶段如下。

1. 远古时期

早在原始氏族社会，人们已经开始把居室地面做成平整光洁的石灰质地面。从新石器时代的居室遗址里还可以看到修饰精细、坚硬美观的红色烧土地面。原始人穴居的洞穴里，也有人、动物形态的岩画（图1-3）。

2. 古希腊时期

古希腊的制陶与金属工艺十分发达。制陶装饰方法有黑绘式彩绘和红绘式彩绘，前者是在黄色或褐色的陶壁上，用黑色做剪影式描绘；后者是在赤褐色或黄褐色陶壁上，用黑色或深褐色作画，然后在形象以外部分涂上黑色。青铜工艺是古希腊金属工艺中最出色的，常用于制造精美的器皿并陈列于室内。古希腊前期的装饰多为抽象的几何纹样，后期多为写实的图形（图1-4）。



图 1-3 远古时期的陈设设计

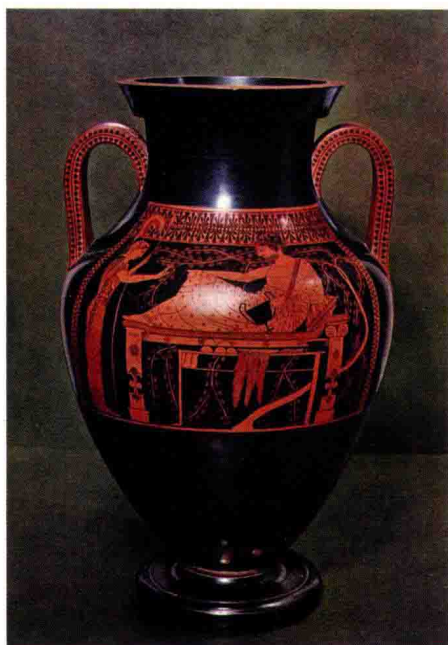


图 1-4 古希腊时期的陈设品

3. 古罗马时期

公元前6世纪，古罗马的工艺美术品和室内陈设品种类丰富、技术精湛，其中以银器工艺的成就最为突出。当时的银器制作精致华美，装饰纹样大多采用浮雕法。烛台是当时室内必备的陈设品，富豪之家的室内烛台有的用纯银制作，有的造型别致，既美观又实用。

古罗马家具带有奢华的作风，如在座椅、长椅榻等家具表面饰以华丽的织物或在铜质仿木家具中装饰着模铸的人物、动物和植物，这些图饰大多是造型复杂的狮爪、人面狮身等。古罗马家具创作成就巨大，为后世的文艺复兴树立了榜样。

4. 中世纪时期

5世纪到14世纪，也称中世纪，此时欧洲处于政教合一的封建制度之下，基督教渗透到文化的各个方面，成为人们精神生活的主宰。因此，当时的工艺美术和室内陈设具有极强的宗教烙印。

中世纪的家具多是普通的箱柜类家具，这是由于当时各个国家（城堡）之间战争频繁，人们的生活动荡不安，时常不得不带着所有的财产从一个城堡迁移到另一个城堡，所以收纳物品的箱、柜成为必备的家具，也是被普及的室内陈设品。

5. 文艺复兴时期

14世纪后半叶至16世纪是欧洲社会从封建制度向资本主义制度过渡的时期，即文艺复兴时期。这一时期的工艺美术和室内陈设的特征较中世纪而言出现了一些重要的转变：一是逐渐摆脱了教会的控制，由宗教性质变成了宫廷性质；二是工艺品和陈设品的产生与人们的生活需求之间的关系更为密切，导致工艺美术和室内陈设品的空前繁荣；三是思想的进一步解放，使艺术家和工艺家的智慧和才能得到了充分的发挥；四是工艺品、陈设品在造型、色彩方面更注意与室内空间的协调关系，器物陈设也更多地考虑通用和方便等因素。

6. 17世纪到20世纪

17世纪到18世纪初，巴洛克风格盛行，艺术家惯于使用鲜明大胆的色彩和夸张的装饰来强化他们的作品。

18世纪初，洛可可风格逐渐流行起来，其特色为采用许多优美的小弧形（图1-5）。其绘画轻快



图 1-5 洛可可风格陈设

华丽，雕刻多为室内装饰用的小雕像，小巧、精致、甜美而优雅。洛可可风格存在的时间不长，很快就被新古典主义取代。

1919年，在德国形成了包豪斯学派，这一学派倡导重视功能，推进现代工艺技术和新型材料的运用，在建筑和室内设计方面，提出了与工业社会相适应的新观念。包豪斯学派的代表人物格罗皮乌斯提出：“我们正处在一个生活大变动的时期。旧社会在机器的冲击之下破碎了，新社会正在形成之中。在我们的设计工作里，重要的是不断地发展，随着生活的变化而改变表现方式……”包豪斯学派开创的“国际式”风格，在第二次世界大战后迅速解决了房荒，同时也消除了设计的地域性。包豪斯学派把设计流于“创作外形”的教育重心转移到“解决问题”上，其实用、经济、美观的设计体系为现代设计奠定了坚实的发展基础。这一时期的陈设品种类繁多、造型优雅、材质丰富、装饰瑰丽、制作精湛，室内陈设设计水平空前提高。

1.2.2 中国室内陈设设计发展简史

中国室内陈设设计最早可以追溯到距今10万年的旧石器时代晚期（图1-6），北京山顶洞人开始用磨制的石珠、兽骨、壁画等装饰其生活的洞穴。

中国室内陈设设计的发展大致可以分为以下几个阶段。

1. 商周至汉唐的初始期

初始期的室内陈设设计经历了漫长的岁月，发展比较缓慢。这一方面是因为当时建筑艺术的发展还主要集中在室外空间的营构上，另一方面是因为在这一时期人们长久地沿用着席地跪坐的习惯，后世常用的桌、椅、大案等高足家具还未面世。初始期的陈设品只有短足床、几等简单的家具，以及食器、酒具、灯具、香炉、屏风、帷帐等实用性很强的器物（图1-7）。

2. 五代、宋元的发展期

五代、宋元是室内陈设设计迅速发展的时期。从五代、北宋开始，人们普遍抛弃了沿袭已久的跪坐习惯，桌、椅等高足家具开始普及，这对于室内陈设设计的发展至少有三重意义：一是为家具更趋艺术化提供了前提。以前的家具体量很小、器种稀少，人们对家具甚至不作任何艺术处理，宋代以后，这种情况迅速改变，器种日益丰富、造型日益优美的家具已是重要的室内陈设品。二是高足家具的普及以及它们与室内小木作装修的相互映衬，使室内空间的艺术变化大为丰富。宋代以后，由于榻扇门、落地罩等室内小木作开始被运用，室内空间的变化更为灵活，空间上的延深感大大增加，而在这样的室内再加进各种高低错落的家具，其空间的变化较汉唐时代大为丰富。三是家具的普及使各式小型陈设品迅速成为室内陈设艺术的有机组成部分。宋代以后，士大夫嗜好文玩，文玩



榫卯结构欣赏



图 1-6 旧石器时期的陈设



图 1-7 长信宫灯

品种也十分繁多，琴棋书画文具、名瓷异石等都成了室内陈列之物，室内陈设品日益丰富精致，这与汉唐时代或简单拙朴、或绮丽奢靡的室内装饰风格形成了鲜明对比（图 1-8、图 1-9）。

3. 明清的成熟期

明清是继宋元之后，室内陈设艺术高度成熟化的时期。这时上流社会的居室中广泛运用落地罩、飞罩、博古架等多种小木作装修。这些小木作不仅选料考究（如用紫檀、红木等色质极佳的木材）、做工精细（如运用浮雕、透雕等工艺技法雕绘各式图案），而且附加了许多更为精致隽雅的装饰艺术（图 1-10、图 1-11）。

4. 1949 年后的现代化时期

1957 年，我国首先在中央工艺美术学院成立室内装饰系，即清华大学美术学院环境艺术设计系的前身。而现代意义的室内陈设艺术则是在近几年随室内设计的逐渐成熟而被人们所重视，在一些经济发达的城市，如北京、上海、深圳、广州等地相继出现了专门从事室内陈设事务的设计公司，它们在室内陈设设计的实践应用上做出了有益的探索，同时也出现了一些介绍室内陈设设计的专业网站，但从系统性与理论研究上来看，我国的室内陈设设计还处于摸索和起步阶段。

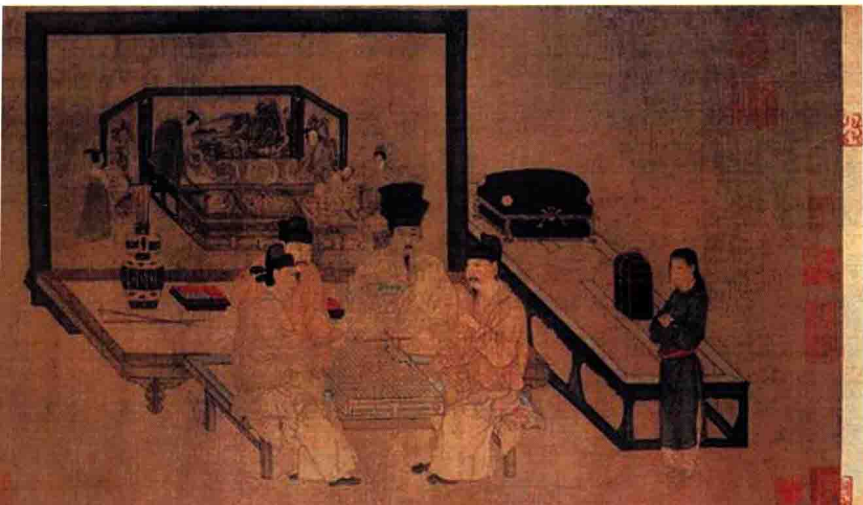


图 1-8 五代、宋元时期的陈设

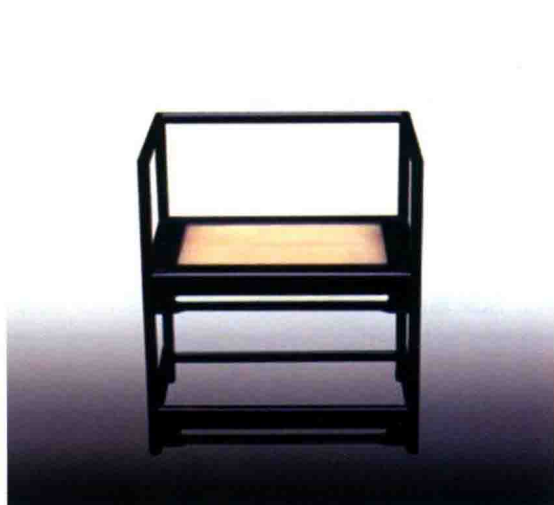


图 1-9 五代、宋元时期的家具



图 1-10 明清时期的陈设（一）

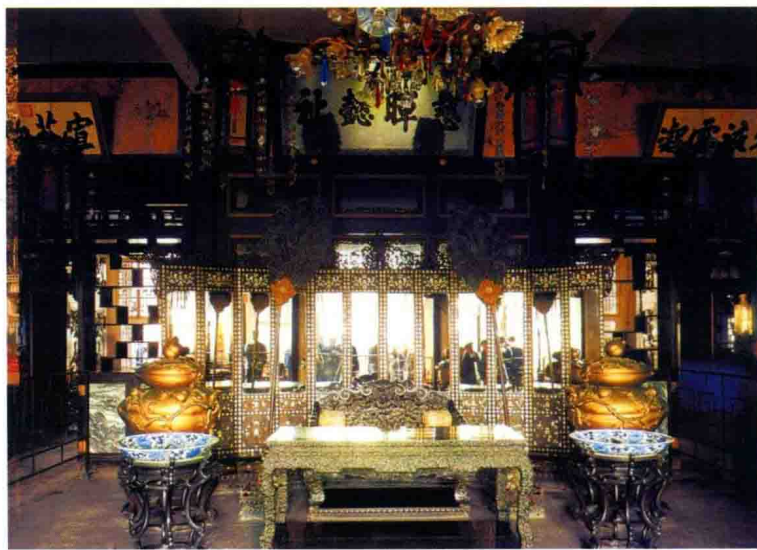


图 1-11 明清时期的陈设（二）

1.3 室内陈设设计的目的与遵循的原则

1.3.1 室内陈设设计的目的

室内陈设设计主要用于改善、优化室内的环境。其目的具体体现如下：改善空间形态；柔化空间感觉；表现空间意向；烘托室内环境气氛；强化室内空间风格；调节室内环境的色调；体现室内环境的地方特色；表述个人的喜好；反映室内环境的历史文化；营造室内环境的情趣。

1.3.2 室内陈设设计遵循的原则

1. 整体性原则

室内陈设设计是一门相对独立的设计艺术，又同时依附于室内环境的整体设计。陈设设计师个人意志的体现、个人风格的突出、个人创新的追求固然重要，但更重要的是将设计的艺术完美性和实用舒适性相融合，将创意构思的独特性和室内环境的风格相融合。这也是室内陈设设计整体性原则的根本要求（图 1-12）。

2. 形式美原则

室内陈设设计的目标之一，就是根据人们对居住、工作、学习、交往、休闲、娱乐等行为和生活方式的要求，在物质层面上满足其使用及舒适度的需求，同时更大程度地与形式美的要求吻合。形式美原则包括节奏与韵律、比例与尺度、对称与均衡、变化与统一等。形式美原则是现代艺术必备的基础理论知识，它是现代艺术审美活动中最重要的法则（图 1-13）。

3. 时代性原则

室内陈设设计包含着对建筑及室内设计文化的时代性、发展性内涵的追求。在室内环境中体现

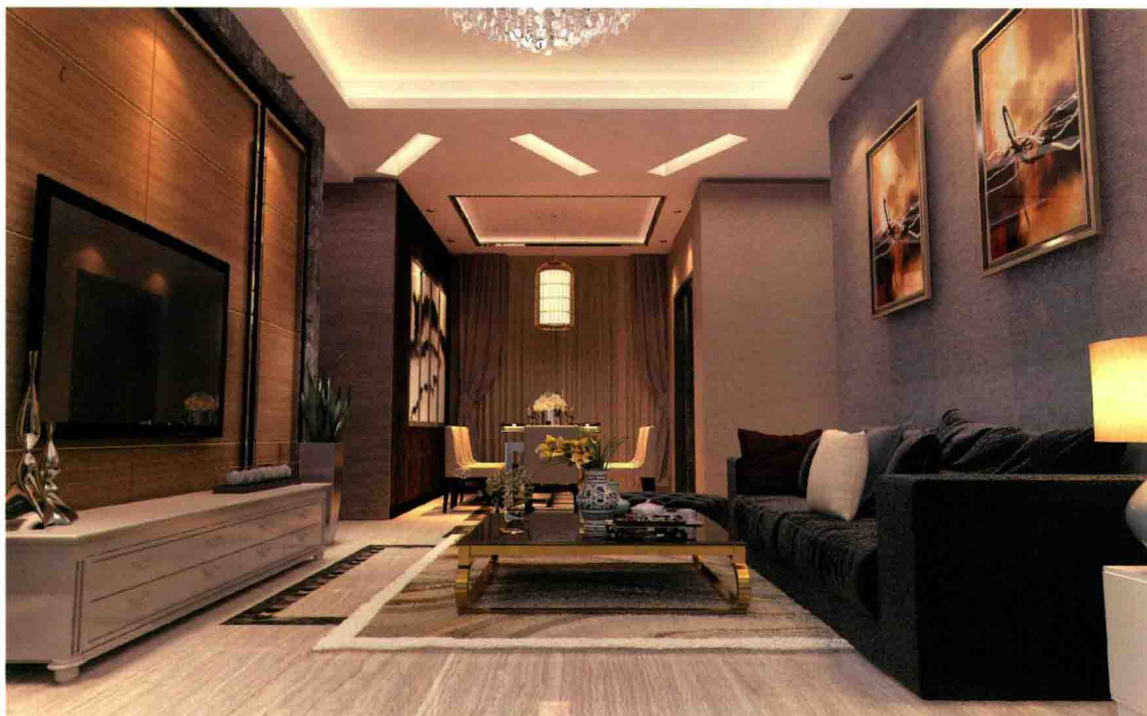


图 1-12 遵循整体性原则的室内陈设设计

富于时代特征的新语言、新变化，将新的、充满活力的新形式、新工艺、新设计语言成功地融合到基础性、传统性的设计语言中去，是室内陈设设计时代性原则的要求（图 1-14）。



图 1-13 遵循形式美原则的室内陈设设计



图 1-14 遵循时代性原则的室内陈设设计

4. 文化性原则

室内陈设设计有着深刻的历史文化渊源，它体现了人的基本生活态度、丰富多彩的生活行为以及对文化的追求。因此，设计师在进行室内陈设设计时，必须考虑到生活中的文化创造，考虑到室内设计与文化的关系，这是室内陈设设计的文化性原则。需要指出的是，人们的生活行为是连续的，不会轻易因外部环境的改变而改变。因此，注意研究生活文化的内涵与文脉，掌握其发展与运动的规律，才能找到为人们的生活文化心理所接受的创意点，从而进行室内陈设设计（图1-15）。



图1-15 遵循文化性原则的室内陈设设计

5. 创新性原则

室内陈设设计是一种艺术创造，如同其他艺术活动一样，创新是室内设计活动的灵魂。这种创新不同于一般艺术创新，只有将委托设计方的意图与设计者的艺术追求，以及室内空间创造的意图完美地统一起来，才是真正具有价值的创新。这种创新的自由是相对的，是在一定条件限制下的创新。

6. 生态性原则

尊重自然、关注环境、优化生态是生态性原则的最基本内涵。室内环境的营造与社会经济、自然生态、环境保护统一发展，让室内环境融合到地域的生态平衡系统之中，使人与自然能够自由、健康地协调发展（图1-16）。

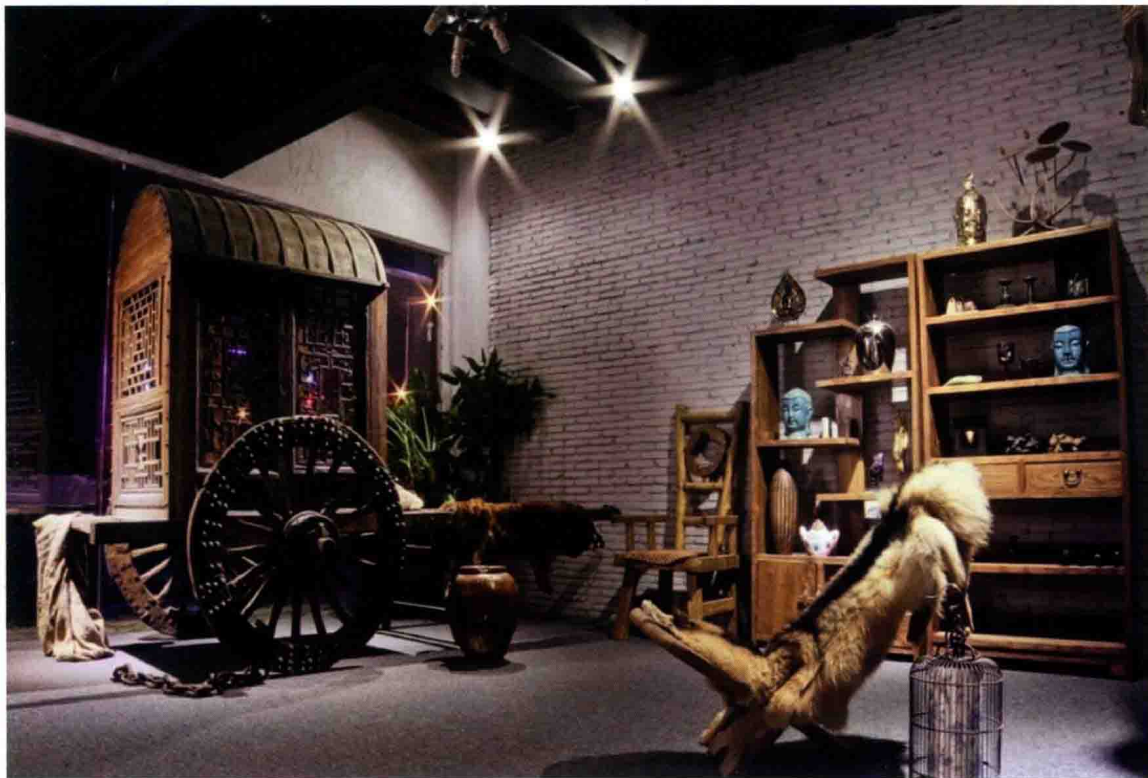


图1-16 遵循生态性原则的室内陈设设计

7. 以人为本原则

室内陈设设计的目的，简单地说就是更加完善地为人们营造符合特定需求的生活和工作的室内环境。室内陈设设计应给予使用者以足够的关心，认真研究与人的心理特征和人的行为相适应的室内环境特点及其设计手法，以满足人们生理、心理等方面的需求。以人为本是室内陈设设计的出发点和归宿。

1.4 室内陈设品的主要类型及特征

1.4.1 室内陈设品的类型及特征

1. 书画类

(1) 中国画，简称“国画”，是我国传统造型艺术之一。国画在古代无确定名称，一般称为“丹青”，在世界美术领域中自成体系。国画在内容和艺术创作上，体现了古人对自然，社会及与之相关联的政治、哲学、宗教、道德、文艺等方面的认识。其主要是用毛笔、软笔或手指，在帛或宣纸上作画的一种中国传统绘画形式，是“琴、棋、书、画”四艺之一。中国画的布置需要注意下述问题：根据空间的大小考虑作品的大小，中国画的大小按尺来区分，如一尺、二尺；根据墙面的形状考虑作品的形式，如墙面竖向面大通常选择立轴挂幅，横向面大一般选择横批或数幅立轴并置，小墙面则可选用册面、扇面、镜片；根据室内空间的性质、风格和主人的兴趣、意向确定中国画的内容、形式和风格（图 1-17、图 1-18）。

(2) 西洋画。西洋画挂置的高度，通常应使挂置后画幅的中心与人站立时的视平线高度一致。但由于墙面大小、画幅大小以及观赏距离的不同，作品挂置的高度可适当调整。譬如高大墙面的大幅作品，需要远距离观赏，而当人们远距离观赏绘画作品时总有视线向上注意的习惯，所以在这种情况下挂置的高度就应该适当增加。墙面上挂置西洋画作品的数量，可根据室内空间的特点、环境气氛的要求以及作品幅面的大小等因素决定。大多数空间的一面墙适宜挂一至两幅作品；层高较大或



图 1-17 中国画（一）

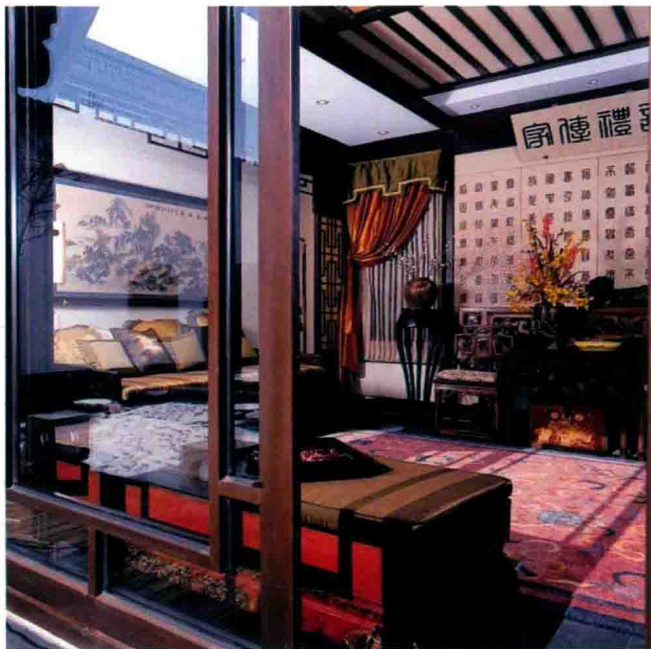


图 1-18 中国画（二）

贯穿空间的墙面则可在垂直方向上叠挂多幅作品；特别宽敞的墙面上可挂置一排作品；有些场所为了营造特定的气氛采取满墙挂置作品的方式，效果甚佳（图 1-19、图 1-20）。

（3）工艺装饰画。工艺装饰画内容丰富，主要有磨漆画、布贴画、烙画（图 1-21）、麦秸画、镶嵌画、贝雕画、铁画、羽毛画、云母画、竹帘画、树皮画、鱼骨画等。

（4）民间绘画。民间绘画具有鲜明的地方特色、浓郁的生活气息以及朴实的表现风格。在选择民间绘画作品作为室内陈设品时，应考虑其风格与室内风格的和谐统一。

2. 工艺品类

工艺品是指既讲究制作水平，又注重艺术效果的物品。工艺品的种类繁多，此处主要介绍以下几种。

（1）编织品。编织品是指利用植物材料，经过加工处理，编织而成的具有美感的物品。我国编织品品种丰富，按照所用的材料区分，编织品主要有草编、竹编、柳编、藤编、棕编、葵编六大类，其产品主要有篮、盘、帽、鞋、席、包和玩具。编织品有的以使用功能为主，有的以观赏功能为主。以编织品作为室内陈设品，可以充分表现室内环境的自然情趣、生活气息以及地方特色（图 1-22 ~ 图 1-24）。



图 1-19 西洋画（一）



图 1-20 西洋画（二）



图 1-21 烙画



图 1-22 编织品 (一)



图 1-23 编织品 (二)



图 1-24 编织品 (三)

(2) 玉器。玉器是用玉石雕刻而成的器物，是我国著名的传统工艺品。我国人民有崇尚玉器的文化传统，历史上曾有过无数精美绝伦的玉器。早在新石器时代，就出现了祭祀用的玉器，考古发现的玉龙和玉琮就是早期玉器的典型代表。玉龙制作精细，造型简洁流畅，是一个优美的、高度抽象化的符号。玉琮为方柱体，中间穿圆孔，结构分成若干节，表面有的刻有细如发丝的纹饰，多为神人兽面等图案，其制作和雕刻技艺均达到了很高水平。当代玉器是室内装饰的高档陈设品，品种极为丰富，除生活器皿的造型外，多数为山水、鸟兽鱼虫、蔬果、静物、佛像等（图 1-25 ~ 图 1-28）。

(3) 绣品。绣品是以针引彩线在绸、布等织物上，按设计图样刺缀而成的工艺品。早在远古时代我国就有了绣品，战国、两汉时期绣品工艺已达到了很高水平。在唐代，用绣品作书画、饰件十



图 1-25 玉器 (一)



图 1-26 玉器 (二)

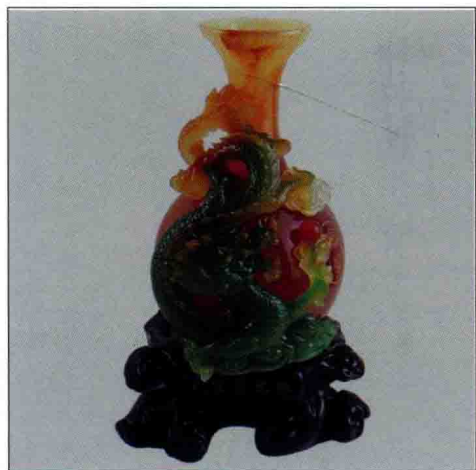


图 1-27 玉器 (三)



图 1-28 玉器 (四)