

晚清民国时期中国名胜古迹图集

景阿在日拍摄



第拾贰卷

○北京○昌平○房山  
○易县○兴隆○薊县

晚清民国时期中国名胜古迹图集

〔日〕常盘大定 关野贞 著  
周因强 译

(全本精装版)

12

河北

国家出版基金资助项目

中国书店出版社  
CHINA BOOKSTORE PRESS

# 晚清民国时期 中国名胜古迹

CHINESE HISTORICAL SITES OF THE LATE QING DYNASTY AND THE REPUBLIC OF CHINA **图集**

全本精装版

VOLUME 12

BEIJING CITY OF HEBEI PROVINCE

CHANGPING COUNTY OF HEBEI PROVINCE

FANGSHAN COUNTY OF HEBEI PROVINCE

YIXIAN COUNTY OF HEBEI PROVINCE

XINGLONG COUNTY OF HEBEI PROVINCE

JIXIAN COUNTY OF HEBEI PROVINCE

第  
拾  
贰  
卷

河北北京

河北昌平 河北房山

河北易县 河北兴隆

河北藁县

[日] 常盘大定 关野贞 著

周国强 译



中国美术出版社  
CHINA PICTORIAL PRESS

图书在版编目(CIP)数据

晚清民国时期中国名胜古迹图集：全本精装版. 第十二卷 / (日) 常盘大定, (日) 关野贞著; 周国强译. -- 北京: 中国画报出版社, 2019.6  
ISBN 978-7-5146-1726-9

I. ①晚… II. ①常… ②关… ③周… III. ①名胜古迹—中国—近现代—图集 IV. ①K928.70-64

中国版本图书馆CIP数据核字(2019)第049257号

晚清民国时期中国名胜古迹图集(全本精装版) 第十二卷

[日] 常盘大定 关野贞 著 周国强 译

“十三五”国家重点图书出版规划  
国家出版基金资助项目



策 划: 于九涛  
项目主持: 于九涛 齐丽华  
本卷主编: 张明杰  
校 译: 佟 一  
责任编辑: 廖晓莹  
封面设计: 郑建军  
责任印制: 焦 洋

出版发行: 中国画报出版社  
地 址: 中国北京市海淀区车公庄西路33号 邮编: 100048  
发 行 部: 010-68469781 010-68414683(传真)  
总编室兼传真: 010-88417359 版权部: 010-88417359

开 本: 16开(889mm×1194mm)  
印 张: 18.5  
字 数: 100千字  
版 次: 2019年6月第1版 2019年6月第1次印刷  
印 刷: 北京汇瑞嘉合文化发展有限公司  
书 号: ISBN 978-7-5146-1726-9  
定 价: 1980.00元(全十二卷)

# 目录

## 河北北京 七

北京城	八
内城	八
外城	二〇
禁城宫殿	二〇
景山	三四
北海	三六
天坛	三八
地坛	四六
雍和宫	四八
国子监	六六
文庙	七〇
法源寺	七六
双塔寺	七八
大钟寺	八〇
天宁寺	八二
八角十三层砖塔	八二
梵钟	八八
妙应寺	九〇
大正觉寺	九二
东黄寺	一〇〇
西黄寺	一〇八
班禅喇嘛塔	一一二
白云观	一一六
东岳庙	一二四
碧云寺	一三〇
卧佛寺	一三六
戒台寺	一三八
万寿山 颐和园	一四〇
玉泉山 静明园	一五〇
圆明园址	一五四
宛平 卢沟桥	一五六
八里庄 慈寿寺砖塔	一六〇

# CONTENTS

## Beijing City of Hebei Province

Beijing	
Inner City	
Outer City	
The Forbidden City	
Jingshan Park	
Beihai Park	
Temple of Heaven	
Temple of Earth	
Yonghe Lama Temple	
Imperial College	
Confucian Temple	
Fayuan Temple	
Shuangta (Double Pagodas) Temple	
Dazhong (Big Bell) Temple	
Tianning Temple	
Thirteen-storey Octagonal Brick Pagoda	
Great Bell	
Miaoying Temple	
Great Zhengjue Temple	
Donghuang Temple	
Xihuang Temple	
Panchen Lama Pagoda	
Baiyun Taoist Temple	
Dongyue Temple	
Biyun Temple	
Wofu Temple	
Jietai Temple	
Wanshou Mountain The Summer Palace	
Yuquan Mountain Jingming Palace	
Yuanmingyuan Park	
Wanping County Lugou Bridge	
Balizhuang District Brick Pagoda of Cishou Temple	

## 河北昌平

一六四

## 明十三陵

一六四

长陵

一六四

## 居庸关

一七四

四天王像

一九四

壁刻陀罗尼

二〇六

## 河北房山

二〇八

## 云居寺

二〇八

石经的发愿

二〇八

隋唐的刻经

二一二

辽代的续刻

二一二

房山石经的成就

二一三

石经附记

二一四

南塔 (压经塔)

二一六

北塔 (红塔)

二二〇

静琬法师塔

二二四

小西天 唐刻经碑

二二六

小西天 续镌成四大部经记碑

二二八

南塔下 续秘藏石经塔

二三〇

小西天

二三四

小西天 雷音洞

二四〇

静琬法师塔 西北小塔

二四四

北塔四隅 小石塔

二四四

北塔东南 小塔

二四六

北塔东北 小塔

二五〇

北塔西南 小塔

二五四

北塔西北 小塔

二五四

小西天中台 小石塔

二五六

小西天南台 小石塔

二五八

易州铁佛像颂碑

二六〇

金陵

二六二

## Changping County of Hebei Province

## The Ming Tombs

Tomb of Emperor Zhu Di

## Juyongguan Pass

Statue Featuring Four Buddhist Heavenly Kings

Dharani Carved on the Wall

## Fangshan County of Hebei Province

## Yunju Temple

Vow to Carve Buddhist Sutra on Stones

Buddhist Sutra Carved in the Sui and Tang Dynasties

Buddhist Sutra Carved in the Liao Dynasty

Achievement of Buddhist Sutra Carved on Stones in Fangshan County

Appendix about Buddhist Sutra Carved on Stones

South Pagoda (Sutra Housing Pagoda)

North Pagoda (Red Pagoda)

Pagoda for Master Jingwan

Minor Buddhist Paradise Stele about Sutra Carving of the Tang Dynasty

Minor Buddhist Paradise Stele about the Carving of Four Classics of Sutra

Pagoda of Sutra Carved on Stones at the Foot of South Pagoda

Minor Buddhist Paradise

Minor Buddhist Paradise Leyin Cave

Pagoda for Master Jingwan Northwestern Small Pagoda

Four Corners of North Pagoda Small Stone Pagoda

Southeastern Part of North Pagoda Small Pagoda

Northeastern Part of North Pagoda Small Pagoda

Southwestern Part of North Pagoda Small Pagoda

Northwestern Part of North Pagoda Small Pagoda

Middle Altar of Minor Buddhist Paradise Small Stone Pagoda

Southern Altar of Minor Buddhist Paradise Small Stone Pagoda

## Stele of Iron Buddha Statue in Yizhou County

## Jinling Tombs

## 河北易县

二六八

清西陵

二六八

## 河北兴隆

二八二

清东陵

二八二

## 河北薊县

二八四

独乐寺

二八四

山门

二八四

观音阁

二八六

译后记

二九六

## Yixian County of Hebei Province

Western Tombs of the Qing Dynasty

## Xinglong County of Hebei Province

Eastern Tombs of the Qing Dynasty

## Jixian County of Hebei Province

Dule Temple

Gate of the Temple

Godness Guanyin Pavilion

Translator's Notes

# 晚清民国时期 中国名胜古迹

CHINESE HISTORICAL SITES OF THE LATE QING DYNASTY AND THE REPUBLIC OF CHINA **图集**

全本精装版

VOLUME 12

BEIJING CITY OF HEBEI PROVINCE

CHANGPING COUNTY OF HEBEI PROVINCE

FANGSHAN COUNTY OF HEBEI PROVINCE

YIXIAN COUNTY OF HEBEI PROVINCE

XINGLONG COUNTY OF HEBEI PROVINCE

JIXIAN COUNTY OF HEBEI PROVINCE

第  
拾  
貳  
卷

河北北京

河北昌平 河北房山

河北易县 河北兴隆

河北藁县

[日] 常盘大定 关野贞 著

周国强 译



中国书画出版社  
CHINA PICTORIAL PRESS

图书在版编目(CIP)数据

晚清民国时期中国名胜古迹图集：全本精装版. 第十二卷 / (日) 常盘大定, (日) 关野贞著; 周国强译. -- 北京: 中国画报出版社, 2019.6  
ISBN 978-7-5146-1726-9

I. ①晚… II. ①常… ②关… ③周… III. ①名胜古迹—中国—近现代—图集 IV. ①K928.70-64

中国版本图书馆CIP数据核字(2019)第049257号

晚清民国时期中国名胜古迹图集(全本精装版) 第十二卷

[日] 常盘大定 关野贞 著 周国强 译

“十三五”国家重点图书出版规划  
国家出版基金资助项目



策 划: 于九涛  
项目主持: 于九涛 齐丽华  
本卷主编: 张明杰  
校 译: 佟 一  
责任编辑: 廖晓莹  
封面设计: 郑建军  
责任印制: 焦 洋

出版发行: 中国画报出版社  
地 址: 中国北京市海淀区车公庄西路33号 邮编: 100048  
发 行 部: 010-68469781 010-68414683 (传真)  
总编室兼传真: 010-88417359 版权部: 010-88417359

开 本: 16开(889mm×1194mm)  
印 张: 18.5  
字 数: 100千字  
版 次: 2019年6月第1版 2019年6月第1次印刷  
印 刷: 北京汇瑞嘉合文化发展有限公司  
书 号: ISBN 978-7-5146-1726-9  
定 价: 1980.00元(全十二卷)

## 作者

---

常盘大定 (1870—1945)

日本宫城县人，研究中国佛教之学者。历任日本真宗中学、天台宗大学、日莲宗大学、真宗大学、丰山大学、东京大学等校教师。1920年以后五次来华，研究敦煌、云冈、龙门诸石窟及房山石经等佛教史迹。主要著作有《印度文明史》、《释迦牟尼传》、《中国佛教史迹》、《中国佛教史迹英文评解》五册（与关野贞合著）、《中国文化史迹》十二册（与关野贞合著）等。

---

关野贞 (1868—1935)

日本近代著名建筑史研究家，生前为东京大学工学部建筑学科教授。不仅在日本建筑史方面造诣很深，而且在中国、朝鲜等国的建筑与美术史研究界也享有盛名。曾多次到中国、朝鲜及印度等国实地考察，撰写了一批影响深远的考察报告和学术论著。主要著作有《日本的建筑与艺术》、《朝鲜的建筑与艺术》、《中国的建筑与艺术》、《中国文化史迹》十二册（与常盘大定合著）等。

---

## 译者

---

周国强

北京师范大学中文系毕业，文学博士，长崎县立大学国际社会学院副教授，主要研究中国文学、对外汉语教学。主要著作有《中国语ABC》《中国年中行事·冠婚葬祭事典》《中国语惯用句型500》《中国语量词500》《铅笔记忆中国语》《佩里远征日本随行记》《侵华与忏悔——日本老兵证言实录》等。

---

# 目录

## 河北北京 七

北京城	八
内城	八
外城	二〇
禁城宫殿	二〇
景山	三四
北海	三六
天坛	三八
地坛	四六
雍和宫	四八
国子监	六六
文庙	七〇
法源寺	七六
双塔寺	七八
大钟寺	八〇
天宁寺	八二
八角十三层砖塔	八二
梵钟	八八
妙应寺	九〇
大正觉寺	九二
东黄寺	一〇〇
西黄寺	一〇八
班禅喇嘛塔	一一二
白云观	一一六
东岳庙	一二四
碧云寺	一三〇
卧佛寺	一三六
戒台寺	一三八
万寿山 颐和园	一四〇
玉泉山 静明园	一五〇
圆明园址	一五四
宛平 卢沟桥	一五六
八里庄 慈寿寺砖塔	一六〇

# CONTENTS

## Beijing City of Hebei Province

Beijing	
Inner City	
Outer City	
The Forbidden City	
Jingshan Park	
Beihai Park	
Temple of Heaven	
Temple of Earth	
Yonghe Lama Temple	
Imperial College	
Confucian Temple	
Fayuan Temple	
Shuangta (Double Pagodas) Temple	
Dazhong (Big Bell) Temple	
Tianning Temple	
Thirteen-storey Octagonal Brick Pagoda	
Great Bell	
Miaoying Temple	
Great Zhengjue Temple	
Donghuang Temple	
Xihuang Temple	
Panchen Lama Pagoda	
Baiyun Taoist Temple	
Dongyue Temple	
Biyun Temple	
Wofo Temple	
Jietai Temple	
Wanshou Mountain The Summer Palace	
Yuquan Mountain Jingming Palace	
Yuanmingyuan Park	
Wanping County Lugou Bridge	
Balizhuang District Brick Pagoda of Cishou Temple	

## 河北昌平

一六四

## 明十三陵

一六四

长陵

一六四

## 居庸关

一七四

四天王像

一九四

壁刻陀罗尼

二〇六

## 河北房山

二〇八

## 云居寺

二〇八

石经的发愿

二〇八

隋唐的刻经

二一二

辽代的续刻

二一二

房山石经的成就

二一三

石经附记

二一四

南塔 (压经塔)

二一六

北塔 (红塔)

二二〇

静琬法师塔

二二四

小西天 唐刻经碑

二二六

小西天 续镌成四大部经记碑

二二八

南塔下 续秘藏石经塔

二三〇

小西天

二三四

小西天 雷音洞

二四〇

静琬法师塔 西北小塔

二四四

北塔四隅 小石塔

二四四

北塔东南 小塔

二四六

北塔东北 小塔

二五〇

北塔西南 小塔

二五四

北塔西北 小塔

二五四

小西天中台 小石塔

二五六

小西天南台 小石塔

二五八

易州铁佛像颂碑

二六〇

金陵

二六二

## Changping County of Hebei Province

## The Ming Tombs

Tomb of Emperor Zhu Di

## Juyongguan Pass

Statue Featuring Four Buddhist Heavenly Kings

Dharani Carved on the Wall

## Fangshan County of Hebei Province

## Yunju Temple

Vow to Carve Buddhist Sutra on Stones

Buddhist Sutra Carved in the Sui and Tang Dynasties

Buddhist Sutra Carved in the Liao Dynasty

Achievement of Buddhist Sutra Carved on Stones in Fangshan County

Appendix about Buddhist Sutra Carved on Stones

South Pagoda (Sutra Housing Pagoda)

North Pagoda (Red Pagoda)

Pagoda for Master Jingwan

Minor Buddhist Paradise Stele about Sutra Carving of the Tang Dynasty

Minor Buddhist Paradise Stele about the Carving of Four Classics of Sutra

Pagoda of Sutra Carved on Stones at the Foot of South Pagoda

Minor Buddhist Paradise

Minor Buddhist Paradise Leyin Cave

Pagoda for Master Jingwan Northwestern Small Pagoda

Four Corners of North Pagoda Small Stone Pagoda

Southeastern Part of North Pagoda Small Pagoda

Northeastern Part of North Pagoda Small Pagoda

Southwestern Part of North Pagoda Small Pagoda

Northwestern Part of North Pagoda Small Pagoda

Middle Altar of Minor Buddhist Paradise Small Stone Pagoda

Southern Altar of Minor Buddhist Paradise Small Stone Pagoda

## Stele of Iron Buddha Statue in Yizhou County

## Jinling Tombs

## 河北易县

二六八

清西陵

二六八

## 河北兴隆

二八二

清东陵

二八二

## 河北薊县

二八四

独乐寺

二八四

山门

二八四

观音阁

二八六

译后记

二九六

## Yixian County of Hebei Province

Western Tombs of the Qing Dynasty

## Xinglong County of Hebei Province

Eastern Tombs of the Qing Dynasty

## Jixian County of Hebei Province

Dule Temple

Gate of the Temple

Godness Guanyin Pavilion

Translator's Notes

# 河北 北京

BEIJING CITY  
OF HEBEI  
PROVINCE

BEIJING CITY OF HEBEI PROVINCE

CHANGPING COUNTY OF HEBEI PROVINCE

FANGSHAN COUNTY OF HEBEI PROVINCE

YIXIAN COUNTY OF HEBEI PROVINCE

XINGLONG COUNTY OF HEBEI PROVINCE

JIXIAN COUNTY OF HEBEI PROVINCE

河北北京

河北昌平 河北房山

河北易县 河北兴隆

河北藁县

□

□

## 北京城

北京的城区格局十分整齐雄伟。城墙把城市分成了内城和外城两部分。内城周长四十里，城墙的高度为三丈五尺五寸。外城位于内城的南边，周长二十八里，环抱内城东西两角楼，城墙高二丈。内外两城组合，形如凸字。内城中央有周长十八里的皇城，皇城内还有周长六里的紫禁城。这两重城墙形如回字。外城七门，内城十一门，皇城九门，紫禁城四门，其名称如下。

(一)外城各门:永定门、左安门(俗称驯象门)、右安门(俗称西南门)、广渠门(俗称沙窝门)、广安门(俗称彰仪门)、东便门、西便门。

(二)内城各门:正阳门(俗称前门)、崇文门(俗称哈德门)、宣武门(俗称贤治门)、水门、和平门、阜成门(俗称平则门)、朝阳门(俗称齐化门)、东直门、西直门、德胜门、安定门。

(三)皇城各门:中华门、天安门、端门、地安门、东安门、西安门、东长安门、西长安门、新华门。

(四)紫禁城各门:午门、神武门、东华门、西华门。

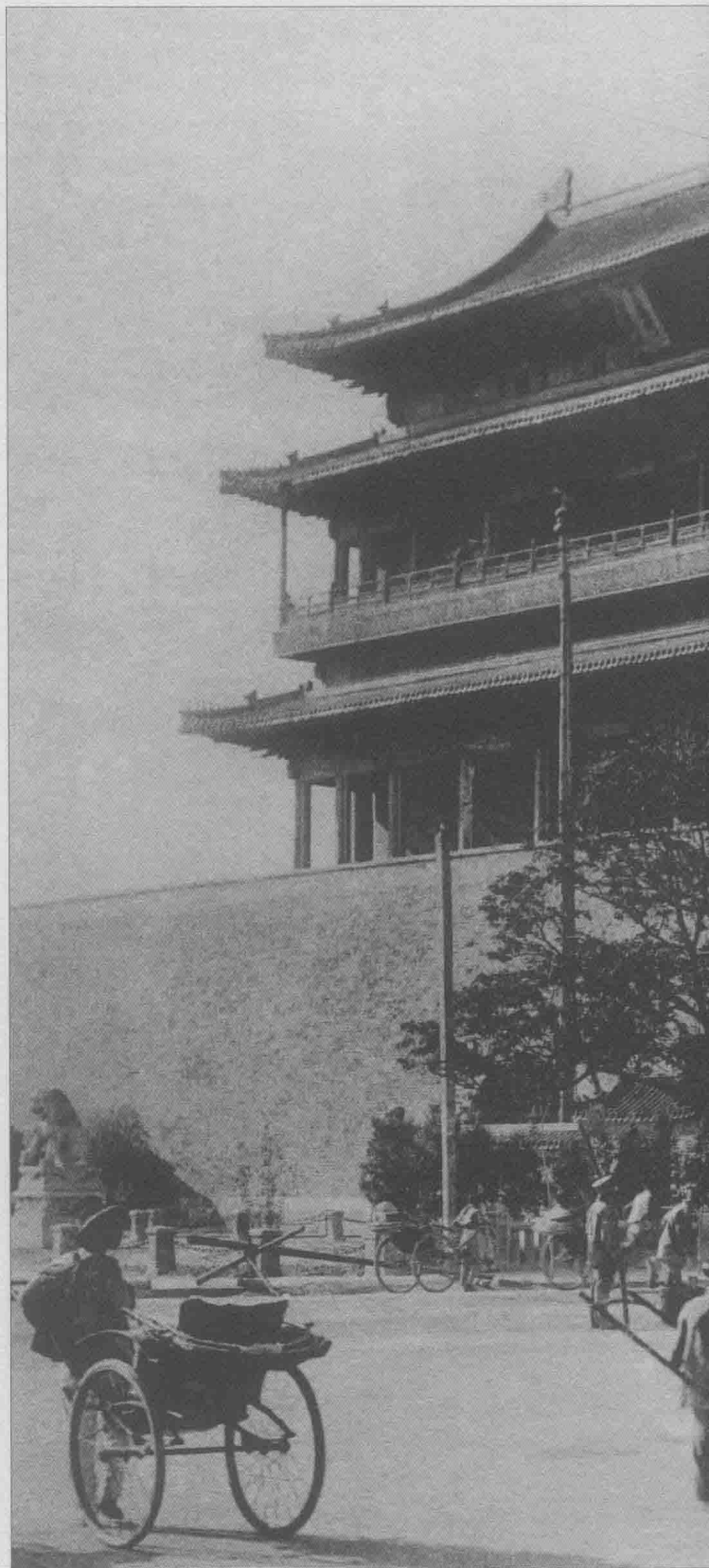
围绕内外城的城墙有六十八里。虽不及南京宽广，但内城宫廷的建筑、道路的整治、市面的繁华，都是新兴南京难以企及的。

城墙的建置远在隋唐之前就有，可其具体位置已难以考证。唐置幽州，才有城墙痕迹可循。五代结束入辽，辽太宗会同元年(938)将幽州城改称南京，设幽都府。辽圣宗开泰元年(1012)，改幽都府为析津府，建八门三十六里方城，改称燕京。宋宣和四年(1122)为金所夺。五年复归宋，称燕山府。七年再度被金占领，恢复燕京之名。金贞元元年(1153)，燕京作为圣都被改称中都，筑内外城。至元九年改称大都，再建有十一座门，周长六十里的新城。明初改称北平府，永乐定都后改称北京。清设顺天府，置京兆尹为行政长官至民国。后国都南迁，设北平市政府。

唐、宋、辽、元、明五代城墙的位置与现在的大不相同。唐的幽州城及宋的燕山府、辽金的故都，都在现外城的西南部。元大都面向南北改建，位置大约在现在东西长安街，包括黄寺一带。德胜门外的土城关等正是其当年遗址。辽的都城比较窄小，金中都扩大了面积，元大都则北迁并建造得非常宏伟。

## 内城

城区分为内外两部分。现在的内城始建于明洪武元年(1368)，改大都为北平府，并将城北内缩五里。废原城东面、西北面的光熙、肃清二门，另筑新城。新城外砌砖石，四周挖壕。永乐元年(1403)改北平



府为顺天府。永乐四年(1406)修建了禁城宫殿并加修了城墙。永乐十八年(1420)的重修使其变得更加宏伟。正统元年(1436)修建了九门城楼。正统四年(1439)修缮了城壕桥闸,辟九门,城东、西、北各两座,南三座。南为丽正、文明、顺承三门。东是齐化、东直两门。西二门是平则和西直。北有安定、德胜两门。正统元年(1436),丽正被改为正阳,文明改为崇

文,顺承改为宣武,齐化改朝阳,平则变为阜成。清初的旧称至民国后仍在沿用。各城门上均建有城楼,其中正阳门楼最是宏伟,城上四角的角楼也很壮丽。

(图1-1)城前三门都筑有规模很大的瓮城。现在正阳门和宣武门的瓮城已遭撤废,其他各门的瓮城规模都不大,大多已经毁弃。各门上虽都建有箭楼,但保存完好的只有西直门箭楼。东便门角楼也格外壮观。



图1-1·北京城·正阳门

## 旧皇城

内城中有皇城，周长三千六百五十六丈五尺，高一丈八尺。南有中华门，清时称大清门，明为大明门。前有棋盘街，石栏互环，绿荫低垂。以前大清门内有千步廊，还有户部的米仓和工部的木仓。正北抵天安门，东临东长安门，西接西长安门，各有三阙，尽属禁地，行人不得往来。民国后才开放。千步廊、米仓、木仓今已无存，唯遍植杂木花草，成了市民游玩之地。

正中有天安门，南向，旧称承天门，清顺治八年（1651）重建后改称现名，为皇城正门。门上有五阙重楼九楹，彤扉三十六扇。门外有华表两柱和金水桥。（图1-2）皇城有四座城门，南为天安门，北为地安门，东为东安门，西为西安门。其他几门还在，只有东安门已被拆毁。民国后皇城的城墙陆续被拆除，现仅存天安门左右两边的数十丈、中华门内左右各百余丈。

旧禁城在皇城中，旧称紫禁城。（图1-3）城为正方形，南北各三百三十六丈，东西各三百零二丈九尺五寸，高三丈。共有四门。南边的叫午门，北边的叫神武，东边东华，西边的叫西华。城四角均有角楼，建造甚为精巧。午门最为壮观，是紫禁城的正门。因三阙之上覆盖着金翅般的琉璃瓦，城台两翼建有重檐四脊攒尖顶方亭，故俗称五凤楼。

（图1-4）北边的神武门亦气势恢宏，现有横匾上书“故宫博物院”五字。东、西华门上也均有三阙城楼。（图1-5、图1-6）



