

苏州新筑时代网络科技有限公司 编

ANALYSIS OF DECORATIVE PROCESS



装饰工程

质量通病解析

专 / 注 / 成 / 就 / 专 / 业
细 / 节 / 造 / 就 / 品 / 质

江苏凤凰科学技术出版社

装饰工程

装饰工程

质量通病解析

苏州新筑时代网络科技有限公司 编

图书在版编目 (CIP) 数据

装饰工程质量通病解析 / 苏州新筑时代网络科技有限公司编. -- 南京: 江苏凤凰科学技术出版社, 2018.7
ISBN 978-7-5537-9196-8

I. ①装… II. ①苏… III. ①建筑装饰—工程质量—质量管理 IV. ①TU767

中国版本图书馆CIP数据核字(2018)第094875号

装饰工程质量通病解析

编 者 苏州新筑时代网络科技有限公司
项目策划 天潞诚 / 薛业凤
责任编辑 刘屹立 赵 研
特约编辑 彭 娜 范 琳 杨倩倩

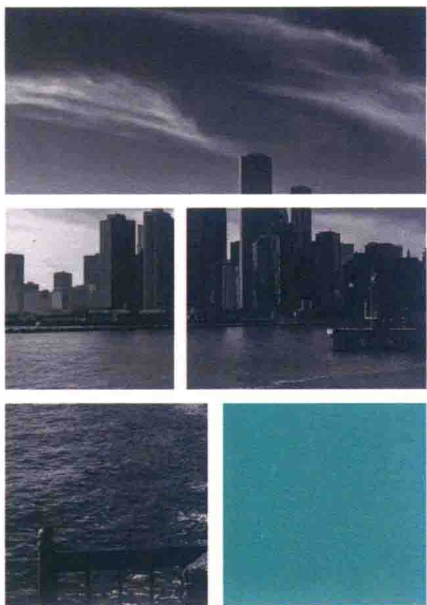
出版发行 江苏凤凰科学技术出版社
出版社地址 南京市湖南路1号A楼, 邮编: 210009
出版社网址 <http://www.pspress.cn>
总 经 销 天津凤凰空间文化传媒有限公司
总经销网址 <http://www.ifengspace.cn>
印 刷 深圳市雅佳图印刷有限公司

开 本 889 mm×1194mm 1/16
印 张 6.5
字 数 80 000
版 次 2018年7月第1版
印 次 2018年7月第1次印刷

标准书号 ISBN 978-7-5537-9196-8
定 价 128.00元

图书如有印装质量问题, 可随时向销售部调换(电话: 022-87893668)。

此为试读, 需要完整PDF请访问: www.ertongbook.com



○ 致各位装饰界同仁：

在装饰施工的过程中，大家都会遇到各式各样的收口、质量、感官等方面的问题，我们把这些最为常见的问题统称为“通病”。这些问题的产生多数伴随的是设计、施工、管理过程中的疏忽大意，而“通病”会直接导致大量材料、人工、时间的损失。那如何才能杜绝这类问题的发生呢？最好的办法当然不是去整改和维修，而是一开始就做对！本书通过多位业内资深专家对实际项目案例出现的问题的总结归纳，通过对“通病”问题的成因讲解以及预防和解决办法的描述，双管齐下，为您直击“通病”核心，实现真正意义上的装饰项目节支降本。

新筑时代

CONTENTS

／ 目录



关注我们,获取更多课程

第一章 顶面工程类

01 顶面轻钢龙骨吊顶结构安装错误	/6
02 顶面副龙骨端头固定方式错误	/7
03 顶面造型转角开裂	/8
04 顶面检修口未加固	/9
05 顶面石膏板不平整	/10
06 轻型灯具部位未设置吊挂装置	/11
07 石膏板吊顶伸缩缝处开裂	/12
08 石膏线条转角接缝处开裂	/13
09 窗帘盒侧板面起弧不平直	/14
10 顶面工艺槽与门套出现孔洞	/15
11 顶面木质收口条转角接口处脱落	/16
12 顶面铝扣板边缘脱落	/17
13 顶面石膏线、PU线条对角处纹路不通	/18
14 淋浴房顶面花洒四周乳胶漆受潮	/19
15 顶面干挂大理石接缝处未进行加固	/20
16 顶面装饰木线条与吊顶侧板收口不当	/21

第二章 墙面工程类

17 轻钢龙骨隔墙门套变形、松动	/22
18 T形轻钢龙骨隔墙相交处易开裂	/23
19 轻质砖墙体使用膨胀螺栓固定	/24
20 原墙体与新砌轻质墙体相交处易开裂	/25
21 门洞处基层板与原墙面相交处开裂	/26
22 墙面腻子空鼓	/27
23 石膏板墙面底部发霉	/28
24 墙面线管开槽部位乳胶漆开裂	/29
25 墙面石膏板V形拼缝过大, 易开裂	/30
26 墙面乳胶漆黏结层脱落	/31
27 门套线完成后未紧贴墙面	/32
28 木饰面框45° 拼角开裂	/33
29 踢脚线与门套收口不美观	/34
30 踢脚线与墙面未紧密贴合	/35
31 墙面木饰面与石材踢脚线收口不当	/36
32 木饰面基层贴木皮之后出现气泡	/37
33 木饰面表面起花斑	/38
34 木饰面踢脚线与石材地台相交处收口不到位	/39
35 圆形木饰面相交板块接缝不平整	/40
36 弧形木饰面板块相交处拼缝过大	/41
37 墙面玻璃拼缝不密实	/42
38 木饰面内嵌不锈钢脱落	/43
39 墙面石材与硬包相交处不锈钢条使用错误	/44
40 不锈钢嵌条与硬包收口不当	/45
41 软包面层起褶	/46
42 木饰面与壁纸收口不合理	/47

第三章 地面工程类

43	墙纸起鼓	/48
44	石材工艺缝处, 视线可看见黑缝	/49
45	镜子安装开关面板引起镜子开裂	/50
46	银镜密拼出现开裂	/51
47	阳角乳胶漆施工不顺直	/52
48	窗台板外延与墙面阴角收口不美观	/53
49	门套被乳胶漆施工二次污染	/54
50	门套未进行成品保护被破坏	/55
51	墙面乳胶漆发霉	/56
52	墙面彩色乳胶漆颜色不统一	/57
53	墙面壁纸受潮起花斑	/58
54	墙面壁纸拼缝明显	/59
55	墙面壁纸与木饰面收口处不平整	/60
56	木饰面与顶面收口不当	/61
57	墙板拼缝处开裂	/62
58	石材踢脚线与石材地台收口不当	/63
59	墙面石材干挂出现透胶现象	/64
60	马赛克基层渗透表面出现污染	/65
61	墙面乳胶漆出现气泡	/66
62	墙面石材未进行合理对花	/67
63	墙面石材出现爆角现象	/68
64	石材踢脚线颜色不一致	/69
65	墙面石材与顶面乳胶漆收口不当	/70
66	墙面石材与木饰面硬收口	/71
67	大理石台下盆钢架松动	/72
68	墙砖十字拼缝处出现高低差	/73
69	卫生间钢架隔墙未做地梁	/74

70	地砖缝隙渗水	/75
71	地面玻化砖起拱	/76
72	地砖空鼓、脱落	/77
73	地面石材与墙面石材出现朝天缝	/78
74	石材与石材对角不通缝	/79
75	地面石材出现开裂	/80
76	地暖使用后, 混凝土开裂、石材起鼓	/81
77	地毯与石材相接处出现高低差	/82
78	方块地毯拼缝不密实, 出现翘角现象	/83
79	钢楼梯石材踏步出现空鼓	/84
80	石材楼梯踏步悬挑处出现崩角现象	/85
81	地毯与踢脚线相接处出现缝隙	/86
82	地毯起拱	/87
83	防腐木翘曲、开裂	/88
84	消防卷帘门轨道下口出现空洞	/89
85	水泥自流平出现起泡现象	/90
86	不同石材使用同种填缝剂	/91
87	阳台未装门槛石, 阴角出现渗水现象	/92
88	地面找平后出现跑砂现象	/93
89	水泥砂浆止水坎被人为破坏	/94
90	地板与石材交接处地板被踩下去	/95
91	地板起拱	/96

第四章 细部工程类

92	钢化玻璃因安装不当而破碎	/97
93	浴缸石材检修门出现爆边现象	/98
94	钢架焊接点焊缝、焊渣处理不规范	/99
95	钢架焊接点有夹渣	/100
96	细木工板基层服务台石材开裂	/101
97	石材台面倒角未打磨到位	/102

装饰工程

质量通病解析

苏州新筑时代网络科技有限公司 编

图书在版编目 (CIP) 数据

装饰工程质量通病解析 / 苏州新筑时代网络科技有限公司编. — 南京: 江苏凤凰科学技术出版社, 2018. 7
ISBN 978-7-5537-9196-8

I. ①装… II. ①苏… III. ①建筑装饰—工程质量—质量管理 IV. ①TU767

中国版本图书馆CIP数据核字(2018)第094875号

装饰工程质量通病解析

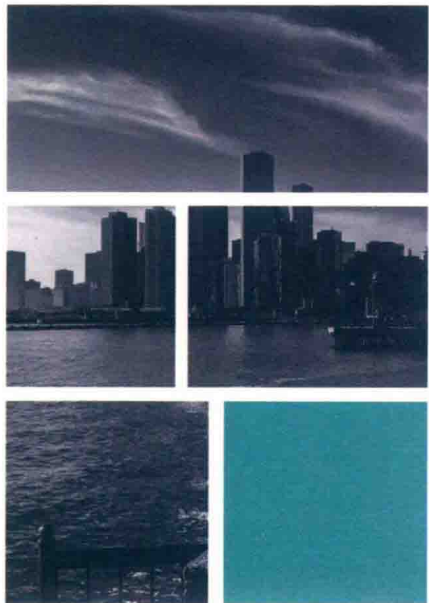
编 者 苏州新筑时代网络科技有限公司
项目策划 天璐诚 / 薛业凤
责任编辑 刘屹立 赵 研
特约编辑 彭 娜 范 琳 杨倩倩

出版发行 江苏凤凰科学技术出版社
出版社地址 南京市湖南路1号A楼, 邮编: 210009
出版社网址 <http://www.pspress.cn>
总 经 销 天津凤凰空间文化传媒有限公司
总经销网址 <http://www.ifengspace.cn>
印 刷 深圳市雅佳图印刷有限公司

开 本 889 mm×1194 mm 1 / 16
印 张 6.5
字 数 80 000
版 次 2018年7月第1版
印 次 2018年7月第1次印刷

标准书号 ISBN 978-7-5537-9196-8
定 价 128.00元

图书如有印装质量问题, 可随时向销售部调换(电话: 022-87893668)。



○ 致各位装饰界同仁：

在装饰施工的过程中，大家都会遇到各式各样的收口、质量、感官等方面的问题，我们把这些最为常见的问题统称为“通病”。这些问题的产生多数伴随的是设计、施工、管理过程中的疏忽大意，而“通病”会直接导致大量材料、人工、时间的损失。那如何才能杜绝这类问题的发生呢？最好的办法当然不是去整改和维修，而是一开始就做对！本书通过多位业内资深专家对实际项目案例出现的问题的总结归纳，通过对“通病”问题的成因讲解以及预防和解决办法的描述，双管齐下，为您直击“通病”核心，实现真正意义上的装饰项目节支降本。

新筑时代

CONTENTS

／ 目录



关注我们,获取更多课程

第一章 顶面工程类

01 顶面轻钢龙骨吊顶结构安装错误	/6
02 顶面副龙骨端头固定方式错误	/7
03 顶面造型转角开裂	/8
04 顶面检修口未加固	/9
05 顶面石膏板不平整	/10
06 轻型灯具部位未设置吊挂装置	/11
07 石膏板吊顶伸缩缝处开裂	/12
08 石膏线条转角接缝处开裂	/13
09 窗帘盒侧板面起弧不平直	/14
10 顶面工艺槽与门套出现孔洞	/15
11 顶面木质收口条转角接口处脱落	/16
12 顶面铝扣板边缘脱落	/17
13 顶面石膏线、PU线条对角处纹路不通	/18
14 淋浴房顶面花洒四周乳胶漆受潮	/19
15 顶面干挂大理石接缝处未进行加固	/20
16 顶面装饰木线条与吊顶侧板收口不当	/21

第二章 墙面工程类

17 轻钢龙骨隔墙门套变形、松动	/22
18 T形轻钢龙骨隔墙相交处易开裂	/23
19 轻质砖墙体使用膨胀螺栓固定	/24
20 原墙体与新砌轻质墙体相交处易开裂	/25
21 门洞处基层板与原墙面相交处开裂	/26
22 墙面腻子空鼓	/27
23 石膏板墙面底部发霉	/28
24 墙面线管开槽部位乳胶漆开裂	/29
25 墙面石膏板V形拼缝过大,易开裂	/30
26 墙面乳胶漆黏结层脱落	/31
27 门套线完成后未紧贴墙面	/32
28 木饰面框45°拼角开裂	/33
29 踢脚线与门套收口不美观	/34
30 踢脚线与墙面未紧密贴合	/35
31 墙面木饰面与石材踢脚线收口不当	/36
32 木饰面基层贴木皮之后出现气泡	/37
33 木饰面表面起花斑	/38
34 木饰面踢脚线与石材地台相交处收口不到位	/39
35 圆形木饰面相交板块接缝不平整	/40
36 弧形木饰面板块相交处拼缝过大	/41
37 墙面玻璃拼缝不密实	/42
38 木饰面内嵌不锈钢脱落	/43
39 墙面石材与硬包相交处不锈钢条使用错误	/44
40 不锈钢嵌条与硬包收口不当	/45
41 软包面层起褶	/46
42 木饰面与壁纸收口不合理	/47

第三章 地面工程类

43 墙纸起鼓	/48
44 石材工艺缝处, 视线可看见黑缝	/49
45 镜子安装开关面板引起镜子开裂	/50
46 银镜密拼出现开裂	/51
47 阳角乳胶漆施工不顺直	/52
48 窗台板外延与墙面阴角收口不美观	/53
49 门套被乳胶漆施工二次污染	/54
50 门套未进行成品保护被破坏	/55
51 墙面乳胶漆发霉	/56
52 墙面彩色乳胶漆颜色不统一	/57
53 墙面壁纸受潮起花斑	/58
54 墙面壁纸拼缝明显	/59
55 墙面壁纸与木饰面收口处不平整	/60
56 木饰面与顶面收口不当	/61
57 墙板拼缝处开裂	/62
58 石材踢脚线与石材地台收口不当	/63
59 墙面石材干挂出现透胶现象	/64
60 马赛克基层渗透表面出现污染	/65
61 墙面乳胶漆出现气泡	/66
62 墙面石材未进行合理对花	/67
63 墙面石材出现爆角现象	/68
64 石材踢脚线颜色不一致	/69
65 墙面石材与顶面乳胶漆收口不当	/70
66 墙面石材与木饰面硬收口	/71
67 大理石台下盆钢架松动	/72
68 墙砖十字拼缝处出现高低差	/73
69 卫生间钢架隔墙未做地梁	/74

70 地砖缝隙渗水	/75
71 地面玻化砖起拱	/76
72 地砖空鼓、脱落	/77
73 地面石材与墙面石材出现朝天缝	/78
74 石材与石材对角不通缝	/79
75 地面石材出现开裂	/80
76 地暖使用后, 混凝土开裂、石材起鼓	/81
77 地毯与石材相接处出现高低差	/82
78 方块地毯拼缝不密实, 出现翘角现象	/83
79 钢楼梯石材踏步出现空鼓	/84
80 石材楼梯踏步悬挑处出现崩角现象	/85
81 地毯与踢脚线相接处出现缝隙	/86
82 地毯起拱	/87
83 防腐木翘曲、开裂	/88
84 消防卷帘门轨道下口出现空洞	/89
85 水泥自流平出现起泡现象	/90
86 不同石材使用同种填缝剂	/91
87 阳台未装门槛石, 阴角出现渗水现象	/92
88 地面找平后出现跑砂现象	/93
89 水泥砂浆止水坎被人为破坏	/94
90 地板与石材交接处地板被踩下去	/95
91 地板起拱	/96

第四章 细部工程类

92 钢化玻璃因安装不当而破碎	/97
93 浴缸石材检修门出现爆边现象	/98
94 钢架焊接点焊缝、焊渣处理不规范	/99
95 钢架焊接点有夹渣	/100
96 细木工板基层服务台石材开裂	/101
97 石材台面倒角未打磨到位	/102

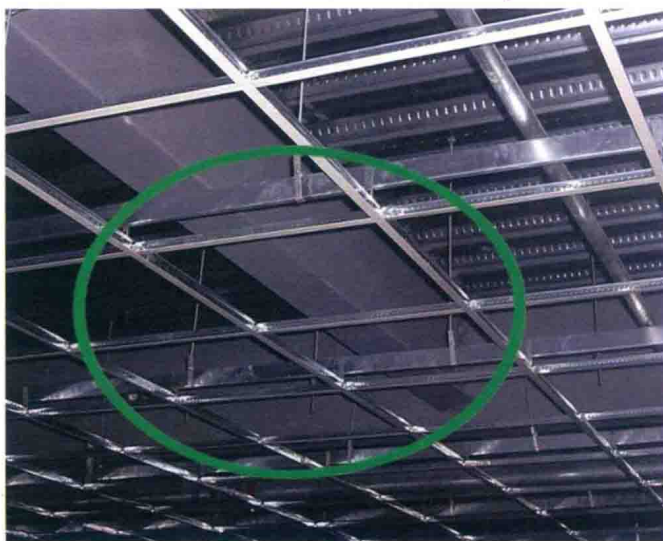
第一章 顶面工程类

01 顶面轻钢龙骨吊顶结构安装错误



【问题图片】

【正确图片】



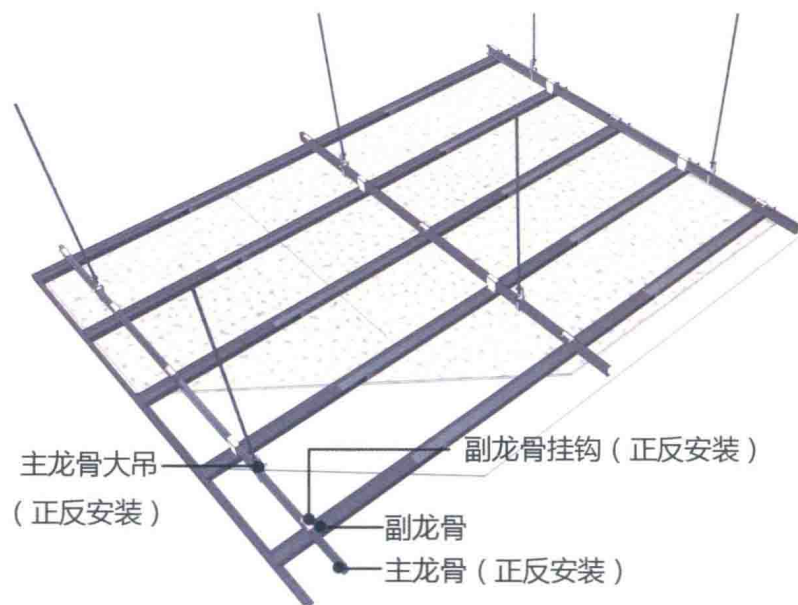
【通病现象】

轻钢龙骨吊顶的主龙骨、主龙骨大吊、副龙骨挂钩未正反安装，影响吊顶的稳定性。

【原因分析】

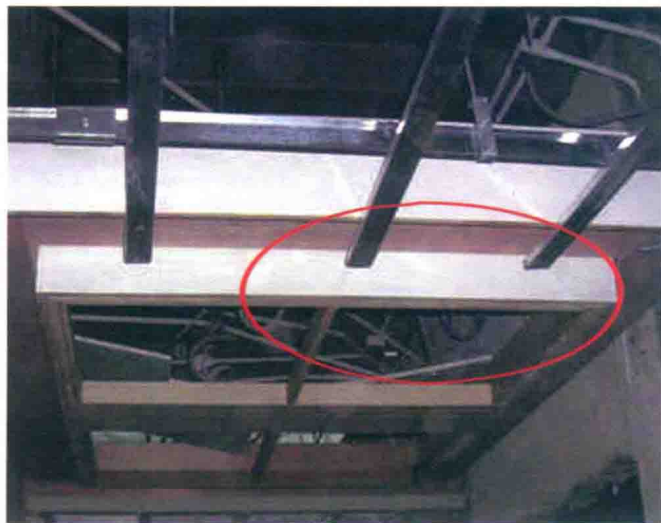
- 1.项目部对工人的技术交底不到位。
- 2.工人无正确、合理安装意识。
- 3.项目部监督不到位。

【预防及解决措施】



【主龙骨大吊、副龙骨挂钩正反安装示意图】

- 1.在检修口边缘，主龙骨与副龙骨挂钩考虑采用铆固方式，或主龙骨两侧同时安装副龙骨挂钩，增加主、副龙骨连接稳定性。
- 2.轻钢龙骨吊顶主龙骨、主龙骨大吊及副龙骨挂钩都必须正反安装，主、副龙骨卡件必须卡紧，且大吊穿心螺栓必须拧紧。
- 3.工人应按照项目部的交底进行施工，不得随意施工；加强项目部的监督力度。



【问题图片】

【正确图片】



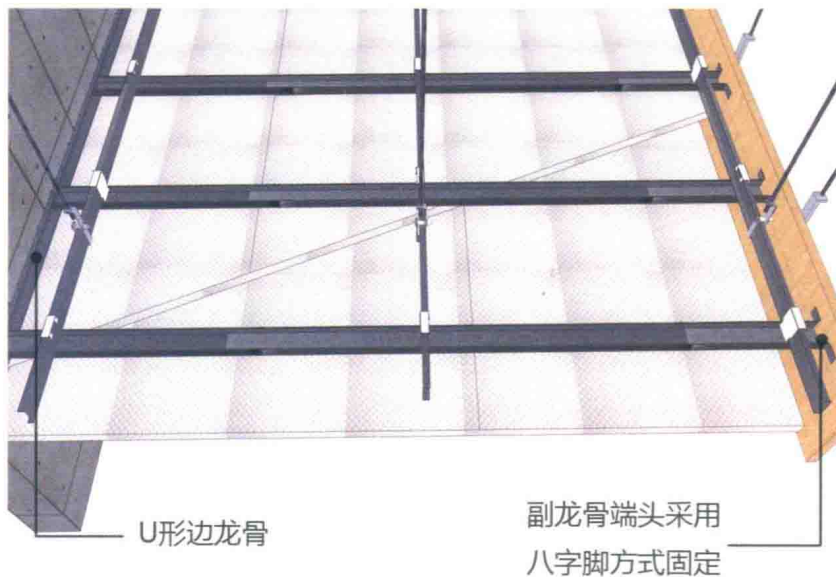
【通病现象】

石膏板吊顶副龙骨端头固定方式错误。

【原因分析】

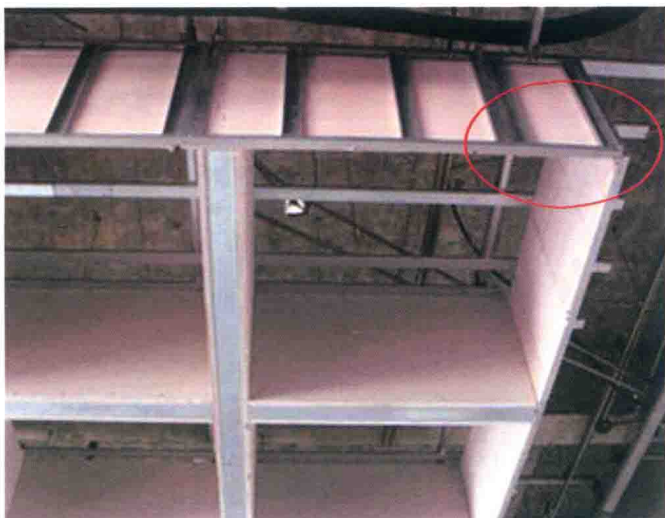
1. 项目部交底不到位。
2. 项目部监督不到位。
3. 工人偷工减料。

【预防及解决措施】



【顶面副龙骨端头八字脚固定方式示意图】

1. 吊顶边龙骨避免使用木龙骨，建议采用U形边龙骨或铝角条，与副龙骨连接处用铆钉或螺钉固定。
2. 如【正确照片】中副龙骨与挂板固定时，副龙骨端头采用八字脚方式固定，并且八字脚用螺钉固定在两侧而不在底面，不会影响封板的平整度。



【问题图片】



【正确图片】

【通病现象】

吊顶造型转角未加固，导致转角开裂。

【原因分析】

- 1.石膏板吊顶吊筋长度过长，侧面板容易变形。
- 2.整体造型主要靠顶面主龙骨吊挂固定，侧面板无支撑点。
- 3.吊顶面积过大，未设置伸缩缝。
- 4.吊筋长度大于1.5m，未设置反支撑。

【预防及解决措施】



【吊顶转角加固示意图】

- 1.造型侧面转角处加主龙骨，增加造型强度，防止骨架变形。
- 2.轻钢龙骨之间的连接必须牢固，封石膏板时，转角处可先封一层L形木工板再封石膏板。
- 3.吊顶内水电管路要独立设置吊筋固定，和吊顶的吊筋保持一定的距离。
- 4.吊筋长度超过1.5m应设置反支撑。



【问题图片】



【正确图片】

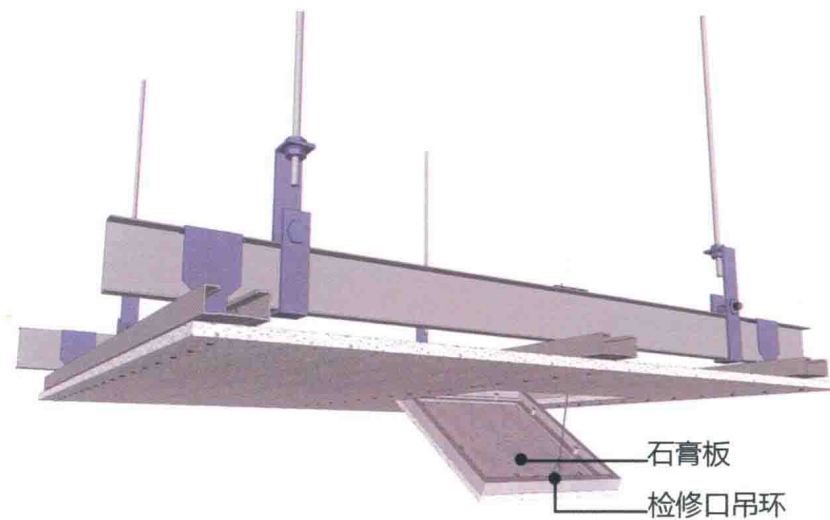
【通病现象】

吊顶检修口未加固，后期检修时，检修口附近易开裂。

【原因分析】

- 1.前期策划不到位。
- 2.技术交底不到位。
- 3.工人未按照交底内容进行施工，施工态度马虎。

【预防及解决措施】



【顶面检修口节点示意图】

- 1.施工前对施工班组进行项目交底，并配以正确照片。
- 2.在副龙骨下方安装0.5mm厚、宽度不小于300mm的回字形白铁皮进行加固，并及时对现场进行监督。



【问题图片】

【正确图片】



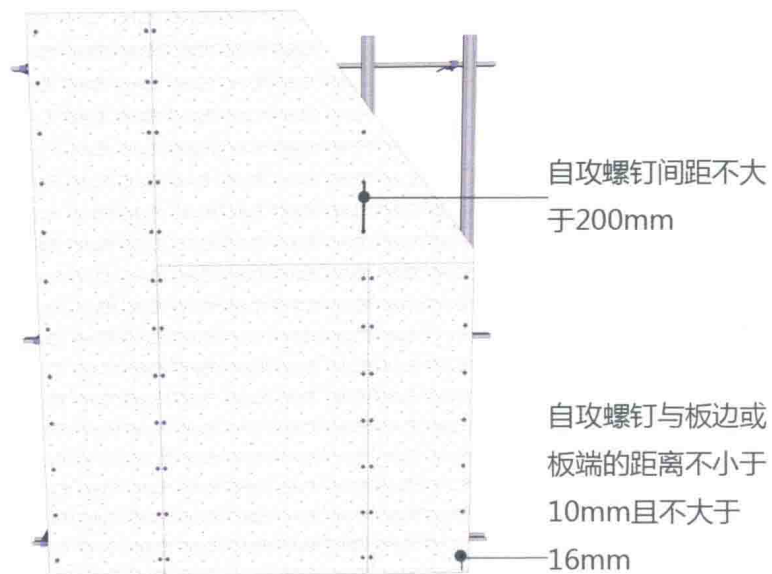
【通病现象】

顶面石膏板大面积不平整。

【原因分析】

- 1.前期施工放线误差大。
- 2.龙骨上直接悬吊重物，导致顶面造型发生局部变形。
- 3.顶面吊筋固定不牢，从而引起下沉。
- 4.石膏板吊顶未做起拱处理。
- 5.过长石膏板吊顶未设置伸缩缝。

【预防及解决措施】



【石膏板吊顶示意图】

- 1.主龙骨平行于空间长边方向排布，并按长边距离的1/300到1/200起拱。
- 2.板中间自攻螺钉的间距小于200mm，自攻螺钉与板边的距离不小于10mm且不大于16mm。
- 3.吊顶装饰板安装完成后，如果必须上人，应随带长板铺设于主龙骨上，防止破坏龙骨结构。
- 4.吊顶内的水管、气管在封板之前进行验收。
- 5.顶面石膏板长度每15m或者石膏板面积达到100 m²时应设置伸缩缝。



【问题图片】

【正确图片】



【通病现象】

安装轻型灯具部位未单独布置吊挂装置。

【原因分析】

1. 未按国家标准规范施工，进行单独设置吊挂装置。
2. 未考虑到后期该位置存在的质量问题和安全隐患。

【预防及解决措施】



【轻型灯具加固示意图】

1. 在安装轻型灯具的部位单独预设400mm×400mm×18mm阻燃板。
2. 在结构楼板面预留挂钩。轻型灯具安装位置的界定：重量小于1kg的灯具可直接安装在轻钢龙骨石膏板吊顶饰面板上；重量小于3kg的灯具安装在副龙骨上；重量超过3kg的灯具、吊扇等应直接吊挂在建筑承重结构上。
3. 加强对工人的技术交底，并加强项目的监督力度。