

# GREATER BAY AREA

粤港澳大湾区

城乡规划专业六校联合设计坊 2018

深圳大学建筑与城市规划学院 编

武汉大学出版社



# GREATER BAY AREA

粤港澳大湾区

城乡规划专业六校联合设计坊 2018

深圳大学建筑与城市规划学院 编

武汉大学出版社

## 图书在版编目(CIP)数据

粤港澳大湾区:城乡规划专业六校联合设计坊.2018/深圳大学建筑与城市规划学院编. —武汉:武汉大学出版社,2019.5

ISBN 978-7-307-20838-4

I.粤… II.深… III.城市规划—建筑设计—广东、香港、澳门 IV.TU984.265

中国版本图书馆 CIP 数据核字(2019)第 065631 号

责任编辑:邓瑶      责任校对:郭芳      装帧设计:宋瑞桓

---

出版发行:武汉大学出版社 (430072 武昌 珞珈山)

(电子邮箱:whu\_publish@163.com 网址:www.stmpress.cn)

印刷:武汉市金港彩印有限公司

开本:889×1194 1/20      印张:12.7      字数:290千字      插页:4

版次:2019年5月第1版      2019年5月第1次印刷

ISBN 978-7-307-20838-4      定价:188.00元

---

版权所有,不得翻印;凡购我社的图书,如有质量问题,请与当地图书销售部门联系调换。

# 城乡规划专业六校联合设计坊

JOINT WORKSHOP OF 6 URBAN PLANNING SCHOOLS

华南理工大学

South China University of Technology

华侨大学

Huaqiao University

同济大学

Tongji University

澳门城市大学

City University of Macau

香港中文大学

The Chinese University of Hong Kong

深圳大学

Shenzhen University

## 序言



2018年3月,由深圳大学建筑与城市规划学院发起并组织的以“面向粤港澳大湾区的深港口岸地区综合发展研究”为主题的首届粤港澳大湾区高校联合设计坊正式启动。来自深圳大学、香港中文大学、华南理工大学、澳门城市大学、同济大学和华侨大学的数十名教师和60多名学生参与了这项活动。

粤港澳大湾区被认为是继纽约湾区、旧金山湾区、东京湾区之后的全球第四大湾区,由香港、澳门两个特别行政区和广东省广州、深圳、珠海、佛山、惠州、东莞、中山、江门、肇庆组成,即“9+2”地区。湾区陆域面积约5.6万平方公里,截至2017年年底,常住人口约6770万,地区生产总值(GDP)约10.1万亿元,人均GDP约14.8万元,以占全国0.59%的土地和4.89%的人口,创造了全国13%的经济总量,每年吸纳近2500多万外来务工人员,成为国家经济发展的引擎和重要就业中心,是中国开放程度最高、经济活力最强的区域之一。2017年中国政府工作报告提出“粤港澳大湾区”空间发展战略,将湾区发展提升到国家战略层面,对大珠三角城市群,尤其是跨境双城——深圳与香港提供了更大的发展机遇。

联合设计坊针对深港两地交接口岸,对“一带一路”及“粤港澳大湾区”等背景下的跨境边界协调发展与合作展开多角度系列研究,并重点针对深港9大口岸及其周边地区进行综合发展研究,通过对不同层面的跨境发展政策、实践及相关理论和国际案例的梳理,对9大口岸展开系列调查研究,探索新制度格局下的空间协同发展策略及方案建议。重点设计范围最终定于罗湖口岸、深圳湾口岸和皇岗口岸的深港两地交界区域。

在这次联合设计坊期间,同学们通过多种方式深入调研交界地带的实际情况,通过对不同层面的跨境发展政策、实践及相关理论和国际案例的梳理,参加各类相关学术讲座,体验趣味性十足的课堂,经过数次思考、多次讨论,不懈努力,对新制度格局下的空间协同发展提出自己的策略及方案建议,最终取得丰硕的成果,留下美好的回忆。

本次粤港澳大湾区高校联合设计坊是一个良好开端,未来将继续由各参加院校逐一作为东道主组织并延续传递,对粤港澳大湾区未来发展中的问题继续开展研究,寻求湾区一体化协同发展之道。

愿粤港澳大湾区的未来繁荣昌盛,愿三地六校联合设计坊越办越好。

深圳大学建筑与城市规划学院院长、特聘教授：仲德崑

# CONTENTS

- |    |                                     |     |                        |
|----|-------------------------------------|-----|------------------------|
| 1  | 引言<br>INTRODUCTION                  | 59  | 头脑风暴<br>BRAINSTORMING  |
| 11 | 活动与布展<br>ACTIVITY AND EXHIBITION    | 83  | 城市元件<br>CITY ELEMENT   |
| 27 | 讲座精选<br>LECTURE SELECTION           | 111 | 作品集成<br>WORKS          |
| 41 | 观察与思考<br>OBSERVATION AND REFLECTION | 241 | 鸣谢<br>ACKNOWLEDGEMENTS |

引言

INTRODUCTION

# 缘起

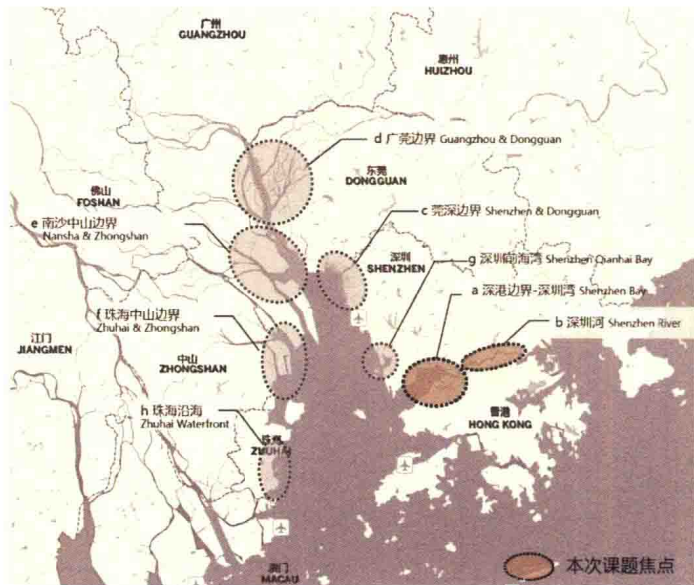
## Origin

### 面向大湾区时代的深港口岸地区综合发展研究

#### 课题背景

2017 年政府工作报告首次将“粤港澳大湾区”空间发展战略从区域层面提升到国家战略层面，大湾区概念的提出对大珠三角城市（9+2），尤其是跨境双城——深圳与香港提供了更大的发展机遇。然而，应该以什么样的角度去解读大湾区的概念，规划设计是否能够扮演更积极的角色，来承接大湾区的发展愿景和既定目标？

本次设计活动采用高校联合设计坊形式，由深圳大学、香港中文大学、华南理工大学、澳门城市大学、同济大学和华侨大学共同组成大湾区高校设计联盟，通过 3~5 年的联合设计，拟对“一带一路”及“粤港澳大湾区”等背景下的跨境边界协调发展与合作展开多角度系列研究。2018 年重点针对深港 9 大口岸及其周边地区进行综合发展研究，通过对不同层面的跨境发展政策、实践及相关理论和国际案例的梳理，对 9 大口岸展开系列调查研究，探索新制度格局下的空间协同发展策略及方案建议。



**尺度 (Scale/ Rescale) :** 政治尺度再构格局下，城市空间发展如何应对？

与“湾”直接相连的陆地区域与海湾共同形成了湾区的核心部分，这是研究的重心；再扩展到大湾区定义的广州、深圳、佛山、东莞、惠州、中山、珠海、江门、肇庆等 9 市和香港、澳门 2 个特别行政区，所形成的城市群是湾区的扩散辐射区域。面对多层次管治格局下的次区域尺度，如何从空间规划上落实可行的方案尺度，进而针对系统性问题和独特性问题进行研究和提出切实可行的解决方案？

**边境 (Boundary) :** 持续释放的跨境互利制度下，边境（地区）内涵如何演变与功能创新？

从“城市 / 地区”到“跨境湾区”，重新界定普通城市之间的行政边界和“一国两制”格局下的管治边境，创新边境及口岸地区管治模式，面向制度创新的城际协调是大湾区以及深港地区的核心理念，也是区域活力持续提升的重要前提。

**水系 (Water) :** 生态环境如何与城市发展协调共生，实现城市的弹性发展？

在大湾区的概念下，如何建立更协调和健康的水环境生态管理机制同时更好地结合水系生态的修复和城市发展的布局？现在的水域形态形成于珠江出海口淤泥的堆积，海湾是变化的。过去的 30 年，珠三角地区迅速的城市化进程改变了这个区域的基本特征，海岸线被改变。面对来自自然和城市两方面的变化，如何找到大湾区的发展与自然共生的城市发展道路？

**肌理 (Context) :** 口岸地区及周边空间如何体现跨境行为趋势与两地社会经济诉求？

边境地区的肌理差异是城市社会经济发展过程的综合体现、也是“一国两制”跨境制度差异下的显著空间特征。如何在不同功能诉求和空间本底特征要素的基础上，实现富有特色和在地性的空间肌理，是本次城市设计环节的重要内容。

## 2018 六校联合设计坊研究专题方向聚焦

### UNIT 1: 环深圳湾区域土地释放研究与深港互动策略

Option 1: 蛇口赤湾区域填海开发研究

Option 2: 深港口岸地区土地集约化专题系列研究: 福田口岸、深圳湾口岸

Option 3: 深圳湾南岸(香港)土地开发模式与策略研究

### UNIT 2: 深港河套地区共生发展模式与策略(深圳河沿线+落马洲)

### UNIT 3: 深圳湾区域水环境研究与相关生态产业开发模式策略

Option 1: 环深圳湾沿线深港生态资源整合与绿色生态产业开发策略研究

绿道构建/复合栖息公园与生态旅游产业

Option 2: 深圳湾沿线高密度中心区复合开发模式探究(文化复合、生态复合等)

Option 3: 深圳蛇口赤湾工业棕地与文化遗存

Option 4: 深圳湾南岸(香港)村落发展与生态修复

### UNIT 4: 深圳湾区域协同发展——深港政府政策机制层面互动研究与探索

政府层面对接: 深圳市规划和国土资源委员会

深圳发展和改革委员会

香港城市规划署

## 工作范围包括研究范围与重点设计范围

1. 研究范围包括大湾区格局下的 9+2 跨境城市体系, 六校联合设计坊将在此范围内进行合作调研及分析, 提出协同发展策略。

2. 重点设计范围为环深圳湾—深圳河—大鹏湾的深圳边境口岸地区, 包括机场口岸、深圳湾口岸、蛇口码头口岸、皇岗口岸、福田口岸、罗湖口岸、文锦渡口岸、莲塘口岸(在建)、沙头角口岸及口岸周边 800~1000 米外围区域, 具体设计范围可根据具体口岸周边要素特征进行延伸扩大。

## 调研目的和观察要点

为了能进一步了解边界两边深港城市发展的差异, 规划针对福田口岸、皇岗口岸、深圳湾口岸和罗湖口岸, 调研重点关注和了解香港落马洲以及西北部的现状、用地、交通、生态、人居环境的特点。

调研还以深港边境口岸问题为研究与设计的对象, 鼓励学生接触社会、了解社会, 结合之前社会实践与调查等课程知识与技能, 独立观察并提出现状存在的问题, 掌握基本的科学研究方法和提高观察分析复杂城市问题的能力, 辅助学生选题以及为后续相关研究做铺垫。

## 岸情简介

**边界:** 由于历史原因, 香港的边界从港岛割让, 到九龙租借, 再到新界租借, 从南到北把原本的新安县一分为二。在 20 世纪 50 年代, 香港沿着深圳河南边建立限制区, 深港边界由此形成今天的格局。

**港口:** 港口成为深港交流的窗口, 从第一个文锦渡口岸的开通, 深圳的罗湖、福田、南山快速地发展起来。而香港一侧, 也因港口, 特别是东铁的开通, 由地铁站点和原始村落的结合形成了点、块的发展, 如靠近福田罗湖的上水、靠近深圳湾的屯门。

**深圳河:** 深圳河截弯取直工程。1997 年, 深圳河治理工程第一期工程完成, 原来属于深圳一侧的河套地区被水系分开成为香港一侧。这块所有权属于深圳的一块地, 经政府协商由深港共同开发, 成为香港边境区域唯一可以开发的一块地。

**未来:** 2016 年, 香港发布香港 2030+ 规划愿景, 该愿景强调了与深圳的联系。从东部科技走廊和西部发展带, 沿着北区划定北部发展经济带。这包含了几个靠近香港的新城镇发展, 如洪水桥区域, 还有落马洲河套地区的开发。

## 粤港澳大湾区

GUANGDONG-HONG KONG-MACAU  
GREATER BAY AREA

世界湾区一直是带动全球经济发展的重要增长极和引领技术变革的前沿地带，是全球科技、创新、金融和产业集聚中心。

粤港澳大湾区拥有 5.65 万平方公里的土地，约 7000 万的人口，是继纽约湾区、旧金山湾区、东京湾区之后的新兴崛起的又一个世界级湾区，是中国参与全球竞争，构建世界级城市群的重要空间载体，也是“一带一路”辐射亚太面向全球的关口区域。

2017 年，中国提出粤港澳大湾区建设，将湾区规划发展提升到国家战略层面。

大湾区概念的提出无论对经济还是对城市空间发展都带来了无限的可能。目前，围绕大湾区的探讨主要是针对城市定位、经济发展、产业和城市合作相关的讨论。

## 高校联合设计坊

JOINT DESIGN STUDIO OF SIX UNIVERSITIES

由来自深圳大学、香港中文大学、华南理工大学、澳门城市大学、同济大学和华侨大学的师生共同组成的大湾区高校联合设计坊，拟对湾区边界协调发展与合作展开多角度的系列研究，并分成若干年度课题，为构建中国世界级湾区发展提供学术支持。

联合设计课程以粤港澳大湾区战略发展系列研究为背景，湾区边界共生融合为研究主题，结合城市核心区升级改造，湾区岸线开发活化与生态保护，城市更新单元开发及城市复合发展等阶段需求，进行独立观察与思考并提出相关构想及措施。

本课题聚焦粤港澳大湾区东部门户环深圳湾区域，深圳、香港、澳门在此交汇融合，是中国南部集金融与国际贸易、高科技产业、物流与会展、生态旅游休闲为一体的高集聚地区。课题将以粤港澳携手共生的姿态，关注该区域的整体发展与融合。

在 2018 年的设计坊中，深圳大学、香港中文大学、华南理工大学、同济大学和华侨大学的同学们以组为单位，挑选各自感兴趣的口岸进行研究或城市设计。澳门城市大学派出一名老师以观察员和评委的身份参加本次活动，2019 年将会以设计团队的形式参加本系列活动。

# 高校教师

TEACHERS



周剑云



王成芳



莫浙娟



李峰



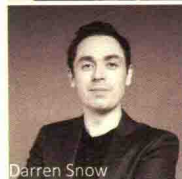
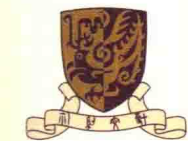
龙



肖铭



刘燕玲



Darren Snow



Hendrik Tjebben



王伯勋



杨晓春



陈方



杨华



罗志航



李云



高文秀



辜智慧

## 教师寄语

Teachers' Wishes



结合国家“大湾区战略”，并且采取与地方政府部门和研究机构合作的方式，开展跨区域的高校联合毕业设计，是一次非常好的创新性探索。这种方式，不仅有助于同学们在贴近实践中相互交流和共同锻炼专业能力，而且有助于同学们共同提升专业荣誉感和责任心，也有助于各校教师获得更多接触前沿实践，并且在交流中相互促进和做出专业贡献。希望在未来的探索中，不断总结经验，创新出人才培养，以及多领域、多层次研究与教学紧密结合的新模式。

导师栾峰，来自同济大学

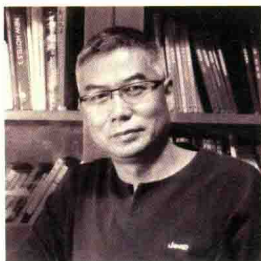
初次发起组织三地联合毕业设计，便得到港澳高校的响应和内地知名院校的支持，一方面说明粤港澳协同发展已是大势所趋；另一方面，显示出高等院校携手探讨湾区共生、加强校际交流一直是大家共同的愿望。本次设计坊聚焦深港边境口岸协同发展，来自不同学校的同学从不同方面展开的富有创意的设想给规划专业界留下了深刻的印象，期待在明年的珠澳边境，以及未来的珠三角城市边界地区发展研究中，联合设计的师生团队能够取得更好的成绩。

导师杨晓春，来自深圳大学



深港跨界地区的联合毕业设计意在比较不同制度形态下土地利用模式与城市形态特征，内地、香港、澳门三地六校联合毕业设计促进了不同规划教育专业背景的交流，深入理解了城市形态差异背后的规划文化与规划制度的影响；本次联合毕业设计是一个良好的开端，在粤港澳大湾区融合发展的趋势中，边界与边界地区的规划发展将是重点关注的议题之一，希望以“跨界”为主题的粤港澳三地高校联合毕业设计为跨界地区发展建构远见的规划，以及前瞻性的发展思路。

导师周剑云，来自华南理工大学



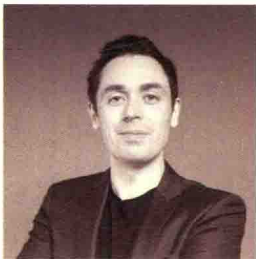
我们六校联合设计坊经历三个重要环节：前期合作调研（深圳大学 & 香港中文大学）—中期成果交流（华南理工大学）—终期成果答辩（深圳大学），虽然口岸地区设计题目对本科生来说具有较大挑战性，但在深大全体师生的精心组织和周详安排下，顺利、圆满落下首次联合毕业设计帷幕，并取得一致好评。在这其中，大家相互交流和碰撞，相互学习和启发，共同提升和进步，短短三个多月受益匪浅，各兄弟院校师生也同步收获宝贵的战友情谊，联合设计坊交流的意义也得到充分体现，“三人行，必有我师焉”。希望同学们带着本次联合设计坊的多重收获，继续在未来的学习和工作中通过交流启发灵感，通过合作促进提升，通过勤奋引导成功！



导师王成芳，来自华南理工大学

过去一年我常往返深港、广深，跨越于城市边界之间，和老师们提到这个研究课题时，很希望给学生们一个能用更大的视野去看待影响城市因素的机会。从城市规划的角度我认为大湾区的概念是跨世纪的，而边界又是双刃的，它可以保护生态和城市，也可以打断它们应有的联系。看到学生们热情的投入，我既羡慕又欣喜。期待后续的研究能发现更多的问题，记录变化，提出更多让城市 and 自然“共处”的好想法。

导师罗志航，来自深圳大学



It was a pleasure to take part in this joint studio. The collaboration broadened our view of the border areas between Hong Kong and Shenzhen, and opened up new directions for research and design in this complex territory.

导师 Darren Snow，来自香港中文大学

粤港澳大湾区 9+2 城市带整合发展探索不仅是珠三角城市共生发展的国家级重要课题，也是连接港澳、面向国际、辐射东南亚地区，创建地区经济发展新引擎的重要契机。深圳作为其中一个快速发展而又举足轻重的国际经济中心，是其中一个重要的环节。深圳大学建筑与城市规划学院联合其他高校，倡导成立湾区六校联合设计坊，整合湾区城市关注的研究团队与政府机构，试图率先在学术层面构建湾区城市协同合作平台。本年度课题以深圳湾两岸为研究范围，聚焦深港边界口岸地区土地释放与深港协同共生发展，并选取深圳湾口岸、福田口岸、皇岗口岸及罗湖口岸作为研究样本，对同学们提出了以深港两岸视角来解读及构建相关发展模式及策略的要求，希望以此平台促进后续系列的湾区学术交流合作及探讨。

导师陈方，来自深圳大学



这是一次触及“流量空间”（Space of flows）的全新探索。它不依托传统城市物质空间的考量方式，更受助于“碎片化”大数据的潮动。多样化的课题成果也许不能算是答案，却点亮了一系列创造性的“应变”姿态。

导师莫浙娟，来自华南理工大学

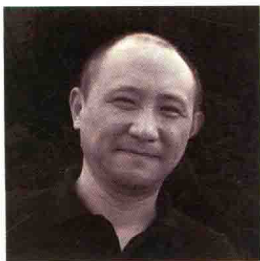
大湾区背景下的口岸问题，切中城市规划与社会发展的要点，在这种充满矛盾与活力的选题下，这次联合设计成果丰硕，学生们的视野得到很大的扩展、创造力得到最大的释放，这个题目对城乡规划的本科生来说，是走向社会、走向实践的很好的阶梯，实在是不可多得的选题。感谢学生们的辛勤劳动，更感谢组织者的精心安排和付出。希望这种充满生机和活力的选题，成为我们这个联合设计坊的今后方向。

导师肖铭，来自华侨大学



每一年，毕业设计对于即将走出校园的同学和常驻讲堂的老师来说，都是一场轰轰烈烈的创意盛典。这一年，来自香港、澳门、上海、厦门、广州各个兄弟院校的老师 and 同学相聚在深圳，从不同的策略、不同的理念、不同的方案探讨粤港澳大湾区这个极富挑战性和未来感的课题，毕业设计变成了一个合作与分享、研讨与探求的大工坊，饱含激情的同学们呈现了睿智多彩、精彩纷呈的构想和方案，为2018年的城市设计带来一个个高潮，一次次欢笑，也给我们带来无比的欣慰和无限的期待！希望我们能够将这个以湾区为主题的联合设计坊延续下去，奉献一届比一届更精彩的毕业设计！

导师杨华，来自深圳大学



一次跨境城市发展主题，在跨地域高校间的交流碰撞中，六校师生们都获得了别样的跨越。毕业设计是大学学习阶段的收尾，也是走向社会投身专业发展的开篇。愿大家收获于心，受益终生。也希望未来的六校联合毕设能越办越精彩，成为全国毕设领域的品牌专业活动。

导师李云，来自深圳大学

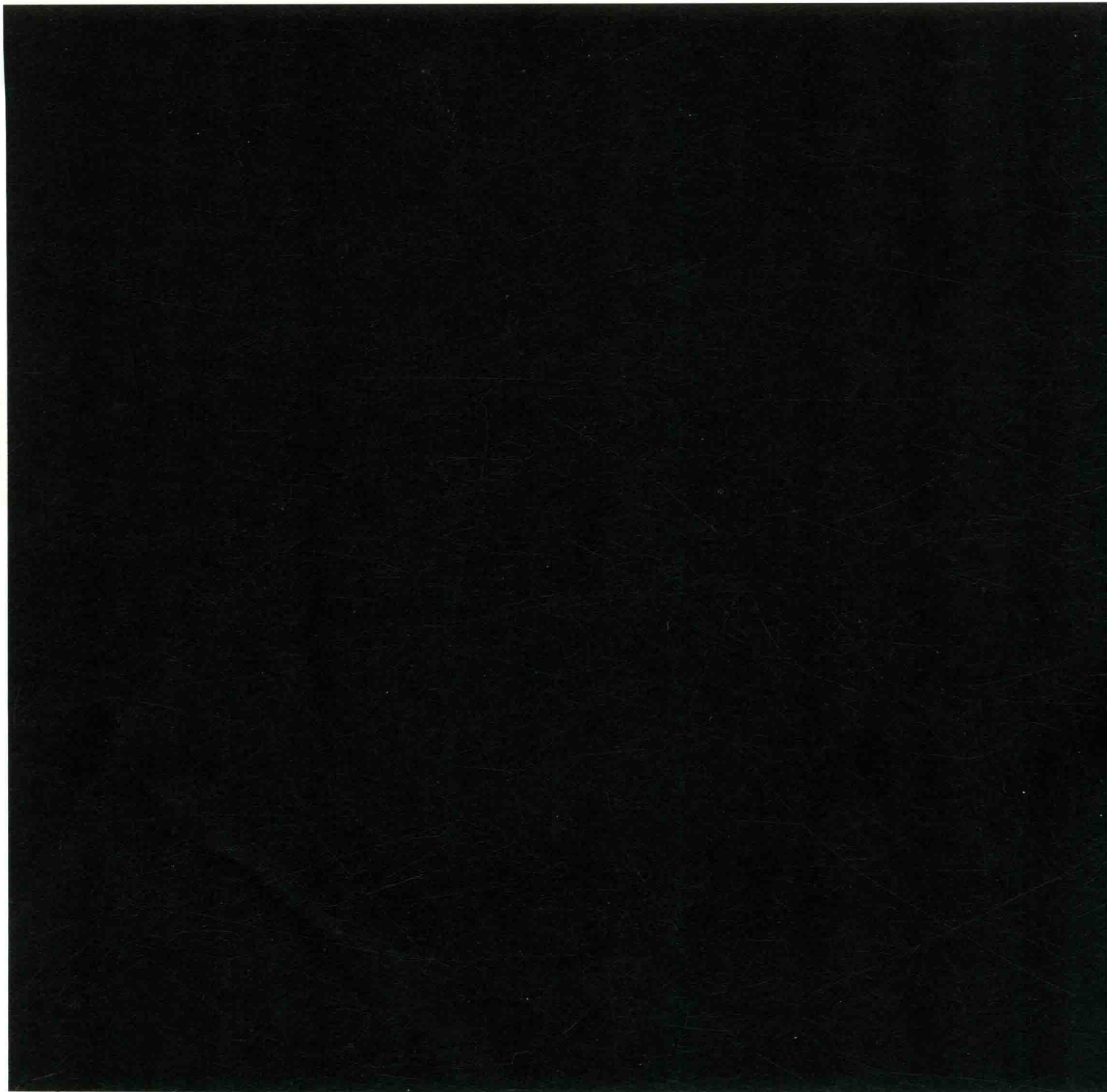


“天时、地利、人和”，堪称成就诸事的必备要素。深圳大学的学子们，同时也是“粤港澳大湾区”的高校成员，其毕业设计主题因应国家政策发展，突显其肩负时代意义及责任，未来各位将以自身优势及专业能力，投入职场持续为社会尽到责任、义务，有必要以自我专业能力贡献给国家。这种精神也会持续传承给下一届的学生，永续传递粤港澳大湾区的精神，共同为区域建设营造美好前景。

导师王伯勋，来自澳门城市大学







活动与布展

ACTIVITY AND EXHIBITION