



Vol. **68**

新型商业

室内设计师

INTERIOR DESIGNER
China Architecture & Building Press

中国建筑工业出版社

灵感 / 过程 / 方法 / 结果



室内设计师 **68**

新型商业

室内设计师·68
INTERIOR DESIGNER

编委会主任 ■ 崔愷
编委会副主任 ■ 胡永旭

学术顾问 ■ 周家斌

编委会委员 ■

王明贤 王琼 王澍 叶铮 吕品晶 刘家琨 吴长福
余平 沈立东 沈雷 汤桦 张雷 孟建民 陈耀光 郑曙暘
姜峰 赵毓玲 钱强 高超一 崔华峰 登琨艳 谢江

海外编委 ■

方海 方振宁 陆宇星 周静敏 黄晓江

主编 ■ 徐纺

艺术顾问 ■ 陈飞波

责任编辑 ■ 郑紫嫣 徐明怡

美术编辑 ■ 陈瑶

图书在版编目(CIP)数据

室内设计师·68, 新型商业 / 《室内设计师》编委会
编著. — 北京: 中国建筑工业出版社, 2018.9
ISBN 978-7-112-22531-6

I. ①室… II. ①室… III. ①室内装饰设计—丛刊
IV. ① TU238-55

中国版本图书馆 CIP 数据核字 (2018) 第 179651 号

室内设计师 68
新型商业
《室内设计师》编委会 编
电子邮箱: ider2006@qq.com
微信公众号: Interior_Designers

中国建筑工业出版社出版、发行(北京海淀三里河路9号)
各地新华书店、建筑书店 经销
上海雅昌彩色印刷有限公司 制版、印刷

开本: 965 × 1270 毫米 1/16 印张: 13½ 字数: 540 千字
2018年9月第一版 2018年9月第一次印刷
定价: 60.00 元
ISBN 978-7-112-22531-6
(32609)

版权所有 翻印必究
如有印装质量问题, 可寄本社退换
(邮政编码 100037)

此为试读, 需要完整PDF请访问: www.ertongbook.com

CONTENTS

VOL. 68

视点	建筑、室内、家具统一设计的大师赖特	王受之	4
主题	新型商业 思南书局 UR 上海旗舰店 1WOR 中国旗舰店 无印良品新型商业合辑 无印良品上海淮海 755 旗舰店 无印良品深圳深业上城三合一项目 北京无印良品酒店 壹集家居买手店 格外小馆·屋顶顶店 鹿特丹智能自助仓酒店 晟永興烤鸭三里屯店 贰千金餐厅 分子药局 M.Y.Lab 木艺实验店 TMB 混茶 X 一尚门广州 K11 店 超级猩猩健身房 TF.33 服装展亭装置		9 10 18 26 32 34 38 42 46 52 58 64 70 76 82 88 91 94
解读	澳门摩珀斯酒店 波特兰日本庭院文化村 海上世界文化艺术中心		98 106 110
论坛	设计成就商业之美 基于儿童阅读行为的绘本馆室内环境设计研究 多基面概念下的城市活力：上海东宝兴路地铁站城市综合体设计 山中笔谈：设计师的野马岭行记	范日桥 尚慧芳、沈佳蓓 伍曼琳	118 122 126 130
人物	李立：积极的状态，才能创造充满愿景的建筑		144
实录	科威特四季酒店 Dai Forni&Sinto 餐厅 莫干山 Anadu 庄园酒店 青普丽江白沙文化行馆 安吉悦榕庄 上海铺舍 冬去春来会所 织壳住宅 ID Real 马德里总部办公室		152 160 166 174 182 188 194 198
谈艺	荒芜之境的孤独旅行者	乞力马扎罗	204
专栏	灯随录（二） 我的农场手记之五——动物庄园（上）	陈卫新 高蓓	208 210
事件	100 亿个美好持续发生——中国台北蒲公英书席公益计划		212

编委会主任 ■ 崔愷
编委会副主任 ■ 胡永旭

学术顾问 ■ 周家斌

编委会委员 ■

王明贤 王琼 王澍 叶铮 吕品晶 刘家琨 吴长福
余平 沈立东 沈雷 汤桦 张雷 孟建民 陈耀光 郑曙暘
姜峰 赵毓玲 钱强 高超一 崔华峰 登琨艳 谢江

海外编委 ■

方海 方振宁 陆宇星 周静敏 黄晓江

主编 ■ 徐纺

艺术顾问 ■ 陈飞波

责任编辑 ■ 郑紫嫣 徐明怡

美术编辑 ■ 陈瑶

图书在版编目(CIP)数据

室内设计师. 68. 新型商业 / 《室内设计师》编委会
编著. -- 北京: 中国建筑工业出版社, 2018.9
ISBN 978-7-112-22531-6

I. ①室… II. ①室… III. ①室内装饰设计—丛刊
IV. ① TU238-55

中国版本图书馆 CIP 数据核字 (2018) 第 179651 号

室内设计师 68
新型商业
《室内设计师》编委会 编
电子邮箱: ider2006@qq.com
微信公众号: Interior_Designers

中国建筑工业出版社出版、发行(北京海淀三里河路9号)
各地新华书店、建筑书店 经销
上海雅昌彩色印刷有限公司 制版、印刷

开本: 965 × 1270 毫米 1/16 印张: 13½ 字数: 540 千字
2018年9月第一版 2018年9月第一次印刷
定价: 60.00 元
ISBN 978-7-112-22531-6
(32609)

版权所有 翻印必究
如有印装质量问题, 可寄本社退换
(邮政编码 100037)

CONTENTS

VOL. 68

视点	建筑、室内、家具统一设计的大师赖特	王受之	4
主题	新型商业		9
	思南书局		10
	UR 上海旗舰店		18
	1WOR 中国旗舰店		26
	无印良品新型商业合辑		32
	无印良品上海淮海 755 旗舰店		34
	无印良品深圳深业上城三合一项目		38
	北京无印良品酒店		42
	壹集家居买手店		46
	格外小馆·屋顶顶店		52
	鹿特丹智能自助仓酒店		58
	晟永興烤鸭三里屯店		64
	贰千金餐厅		70
	分子药局		76
	M.Y.Lab 木艺实验店		82
	TMB 混茶 X 一尚门广州 K11 店		88
	超级猩猩健身房		91
	TF.33 服装展亭装置		94
解读	澳门摩珀斯酒店		98
	波特兰日本庭院文化村		106
	海上世界文化艺术中心		110
论坛	设计成就商业之美	范日桥	118
	基于儿童阅读行为的绘本馆室内环境设计研究	尚慧芳、沈佳蓓	122
	多基面概念下的城市活力：上海东宝兴路地铁站城市综合体设计	伍曼琳	126
	山中笔谈：设计师的野马岭行记		130
人物	李立：积极的状态，才能创造充满愿景的建筑		144
实录	科威特四季酒店 Dai Forni&Sintofo 餐厅		152
	莫干山 Anadu 庄园酒店		160
	青普丽江白沙文化行馆		166
	安吉悦榕庄		174
	上海铺舍		182
	冬去春来会所		188
	织壳住宅		194
	ID Real 马德里总部办公室		198
谈艺	荒芜之境的孤独旅行者	乞力马扎罗	204
专栏	灯随录（二）	陈卫新	208
	我的农场手记之五——动物庄园（上）	高蓓	210
事件	100 亿个美好持续发生——中国台北蒲公英书席公益计划		212

建筑、室内、家具 统一设计的大师赖特

撰文 | 王受之

弗兰克·劳埃德·赖特 (Frank Lloyd Wright) 在美国设计界享有至高无上的现代大师地位，计划是无法动摇的，但是他在欧洲建筑界的影响力确明显没有那么炫目，美国以外的人把他当做一个艺术家、一个具有强烈个人表现风格的设计师来看待，并且认为他是一位个人主义型的建筑师，并不代表 1920 年代的国际现代建筑、现代设计运动，并没有理论、没有著作，也没有具有划时代意义的作品。在 1930 年的纽约现代艺术博物馆举办的未来建筑展中，他被菲利普·约翰逊列为上个世纪的大师，而没有列入现代建筑师之列。在受到这么大的羞辱和刺激之后，赖特决心做一个平屋顶的住宅来雪恨，就是“流水别墅” (falling Water)。它在匹兹堡郊外，成为历史上宣传得最多的建筑物，赖特也沾沾自喜地认为自己是现代建筑的元老、奠基人之一，殊不知建筑界依然不买账。直到今天，我们研究设计史的人，在处理现代建筑史五位大师的时候，还单独讨论赖特，因为他的设计哲学太反现代建筑原则了。

塔里埃森是他在威斯康星家乡的一块山坡上的丘陵地，赖特在这里倾注了几十年的精力，把他建成一个温馨的家、一个方便的工作室、一个培养学生的学校、一个农场和一个社会活动中心。我们俗称这个地方为“东塔里埃森”，是因为自从 1987 年之后，他在亚利桑那的沙漠中又建立了另外一个类似的中心，叫做“西部塔里埃森”。塔里埃森是一个很孤独的地点，大概 249 公顷大小，是一片相当巨大的土地，主要设计给赖特家族使用。赖特买这块地时是他如日中天的时候，在芝加哥给著名的沙利文事务所做设计，名誉雀跃，结婚生子，就在家乡置地建大宅子。

日子过得很美满，但是没有想到 1941 年出了大事，那一天赖特不在家，在芝加哥的办公室赶设计图纸，他雇佣的一个来自加勒比地区的黑人仆夫妇用斧头杀害了家中的 7 人并纵火，整个塔里埃森毁于一旦，对他个人打击非常大，一致很长时间也没有喘过气来，非常低沉。赖特对威斯康星的“东塔里埃森”是修缮一直没有停止过，直到 1969 年去世时，赖

特对威斯康星的“东塔里埃森”是修缮一直没有停止，每年都有不同的新改造，内部的家具也就随即不断地推进。当然，家具中最多的还是在塔里埃森刚设计好时原装的那部分，均已经成了经典作品。我们在这里讲的家具设计，基本都是赖特围绕塔里埃森做的作品。

赖特去世后塔里埃森已经颇为残旧了，赖特基金会组织了几次维修、改建，但是长期以来这个建筑同时还是塔里埃森建筑学校 (The School of Architecture at Taliesin) 的校舍，因此一直有学生在里面生活和工作。1976 年，这栋建筑定位联



位于塔里埃森的大宅



流水别墅灵感源于葛饰北斋的《小野瀑布》



流水别墅

联合国科教文化组织的世界文化遗产，弗兰克·劳埃德·赖特（Frank Lloyd Wright，1867-1959）没有成为第一代现代家具设计的经典大师，但他“宣言”式的超前意识，使他成为最重要的现代家具设计先驱之一。

赖特是第一代五个现代建筑大师中最年长的一个，他比建造包豪斯的格罗皮乌斯、密斯·凡·德·罗、勒·柯布西耶、阿尔瓦·阿尔托都要年长二十岁以上，但是他是否应该被视为现代建筑大师，到现在理论界也依然没有明确的定论，很多史论工作者仅仅把他视为现代建筑的先驱者之一而已。

赖特1867年出生于威斯康星州的农村小镇里查兰中心，他是威尔士的移民后代，家族在美国已有上百年的历史。年轻时在威斯康星大学学习土木工程，1887年离开大学到芝加哥当建筑绘图员，不久便凭结构工程师的功底，进入阿德勒与沙利文建筑设计事务所工作。在这段时间内，他对设计的理解就远比一般人要大胆和新颖，并受到沙利文现代主义和功能主义思

想的很大影响。1892年，赖特离开沙利文事务所，自己开始了自己漫长的设计生涯。1895年，赖特在把伊利诺斯州奥克公园私宅的厨房改建成餐厅时，产生了其标新立异的有机建筑理论，并亲自做家具，力求让家具成为建筑的一部分。他设计了一种高靠背的餐椅，着重强调了对垂直线条的应用，使之与餐厅浓重的垂直线相协调。1896年，赖特正式成立了自己的设计事务所，并接了很多国内建筑项目。他设计这些房屋的方式明显受到了日本思想的影响，他把室内外的线形视为空间开阔的象征，这是他开始把家具作为室内设计有机组成部分的探索开始。

19世纪下半叶，新的建筑不断涌现，特别在美国的纽约和芝加哥，高层建筑的需求量越来越大、芝加哥在大火之后，新市区已经完全被新的高层建筑取代。机械的形式、现代的式样也开始为人们所接受。在这种情况下，赖特来到了芝加哥，于1897年参与创办了芝加哥工艺美术协会，积极推动美国工艺美术运动的发展，尽管他本人在以后的设计发展上远远突破了工

艺美术运动的范畴，但他仍时常接受来自欧洲设计界的各种最新信息。赖特虽然欣赏工艺技艺，但更强调对机器的应用，所以他晚年设计的很多家具都是适应工业化生产的。

赖特是一个建筑师，因此他的家具设计从头到尾都是和建筑、室内密切相关的，经常是建筑的一个组成部分，这一点是大部分家具设计师和他无法相比的地方。他早年的家具设计是把家具做成建筑的一个部分：沙发嵌在墙上、桌子镶嵌在窗子的开槽中，称之为“建入式”（built into）家具。他做建筑的时候已经考虑到家具的形式、位置和色彩了，这种从建筑、室内、家具一体化的设计，是出于他的信念。他认为美国绝大部分的室内，是因为建筑做好之后用廉价家具而被毁坏的，因此决心要做到所有他的建筑都包含原装设计、制作的家具。

赖特早在1884年设计公寓的时候就说过，他满意的公寓是大部分家具是“建入式”的，是建筑设计的一个有机组成部分（The most truly satisfactory apartments are those



桶状椅 Barrel (设计年份:1937)



餐桌和八把高背椅

in which most or all of the furniture is built in as part of the original scheme considering the whole as an integral unit)。也就是说，他还在给沙利文做学徒的时候，已经有了这种建筑、家具、室内一体化设计的概念。这种方法开始于他在芝加哥设计的“草原”住宅（Prairie-style）时期，他早年给自己设计的芝加哥的“橡树园”（Oak Park）住宅中，家具就是典型的“建入式”，也就逐步延伸到“塔里埃森”、“流水别墅”、“西部塔里埃森”这些重要的住宅作品中去了，并且具有越来越强烈的试验性，他在探索自己的新家具设计路径。

赖特很注意用旧建筑的构建改到自己的住宅室内、家具上去，芝加哥时期，他就经常到庞大的旧货市场“马歇尔市场”（Marshall Field's）去淘旧家具构建、建筑室内装饰构建，以备自己做设计的时候用。这种工作习惯，使得赖特基金会的总监巴纳尔（David Bagnall）说，对于赖特，达到他梦想中的美国新住宅的逻辑步骤之一，就是设计新家具（Designing furniture was a logical step to realize his vision for the new

American home）。

赖特早期的家具设计是折中主义方式，或者叫做综合方式（synthesize），就是把几种不同风格的家具综合起来使用，成为一个具有多元特征的综合体。我们看他的塔里埃森家具，那种折纸形式，其实和日本的折纸艺术有极为直接的借鉴关系，再融入美国的夹板家具工艺。赖特是一个非常能够综合各方面元素的设计师，并且又有建筑设计的强大背景，因此融合起来得心应手。他自己也说自己是一个翻译大师（a master interpreter），也就是能够把各种不同的元素融入一炉，铸造出自己的新设计来。他往往从国际设计杂志上看各种与众不同的新设计，从日本手工艺汲取设计灵感，也重视英国开始的“工艺美术”（the Arts and Crafts movement）运动的设计。在现代设计史中，好像这样能够融如此众多不同资源于一体的人，可能就他一个了，这也正是为什么赖特能够成为赖特的原因。设计史上有人说他的高背椅子很像查尔斯·马金托什（Charles Rennie Mackintosh）的作品，如果从两人设计高背

椅子的时间来看，不可能互相影响，大概都受到同类型的设计影响而已。

1893年，赖特开始单独设计家具，他和助手玛霍尼（Marion Mahony）合作，在芝加哥、威斯康星的密尔沃基（Milwaukee）的几栋“草原”住宅中用了自己独创的家具。这部分家具已经出现了“塔里埃森”家具的轮廓了，并且他的这些设计，已经可以交付木工厂小批量生产了，这是一个重要的里程碑，从作为建筑不可分离的一个部分的艺术型家具，转变为具有艺术特征、建入式，却可以批量生产的产品，是一个飞跃。赖特的“塔里埃森”家具是他在早期“建入式”家具发展到的一个新高度，也是最值得收藏的一个部分。

赖特是一位勤奋而多产的建筑师，到1900年时他已经设计了50栋私人住宅兼其中的室内设计以及一部分家具设计。1904年，赖特为拉金（Larkin）公司在纽约布法罗的行政管理大厦（1950年被大火烧毁）推出了一款带橡木座位的先进金属办公椅，即桶状椅。这种椅子由油漆过的钢架和皮革面料座面组成，脚轮上的钢



椅 Coonley (设计年份:1907)

架可以旋转，靠背上有严格几何意义上的方形孔。尽管在简单化和精工细作方面，赖特与威廉·莫里斯的观点一致，但赖特仍相信采用机器来制作家具是有必要的。他也信赖功能家具，并制造了可以垂直堆放的钢质档案柜和便于保养并附有无腿椅的书桌。

1909年，赖特到欧洲旅行，这次旅行是他开始接触欧洲现代设计的一个重要转折点。他在欧洲会晤了一些德国、荷兰的现代主义建筑师，看见了早期的钢铁构造的家具，看到了早期探索性的构成主义家具，了解了当时正在欧洲形成的现代主义设计运动。访问欧洲回来后，他便将新住宅“塔里埃森”改建成了一所既是住宅又是工作室的建筑设计学校，同时为该建筑设计了所有家具。我们现在看到的这套“塔里埃森家具”都是属于那一批作品原型的衍生品。赖特的这批家具设计，采用了有趣的几何形式，不循规蹈矩，呈现了使用不同几何形式结合的多样性，因此家具本身就是艺术作品。他的沙发、扶手椅的木结构做出折纸的效果来，并且采用多

种不同的色彩，好像现代构成作品一样有趣，他融合了木材、充填软垫、皮革、纺织品面料、金属，使得自己的作品充满了多元化的韵味，这在当时是非常前卫的作品。

后来在1955年设计的“塔里埃森”系列家具都是适合工业化批量生产的。尽管如此，赖特对自然材料始终保持着强烈的兴趣。1937年，赖特为赫伯特·约翰逊(Herbert Johnson)的住宅翼展(Wingspread)设计了一件与其在早期为马丁(Martin)住宅所设计的桶状椅类似的椅子。这张椅子用实心樱桃木制作而成，并用纺锤形靠背的设计手法设计了曲线椅背，是其“为所建造的住宅设计的家具，属于住宅设计的一个完整部分”思想的另一个表达。

赖特是第一代建筑大师中最长寿的一位，他的设计生涯从1880年开始，一直延续到1959年他去世为止，其中跨越72年之久。这使他身兼设计先驱和现代设计大师的双重身份，其创作时代经历了现代设计发展的不同阶段。他本人的风格也在这个漫长的期间发生了不少的变化，从自

然主义、有机主义、中西部草原风格、现代主义，到完全追求自己热爱的美国典范，每一时期都对世界设计界造成了新的影响和冲击。他设计的内容从私人住宅到商业中心，从建筑到家具，从社区规划到都市设计，可以说无所不包。他在自己的设计中心还教育出很多学生，对于促进美国建筑设计的发展，把设计水平提高到具有美国特色又有世界级水平的地位起到了很大的作用。

建筑反映的不只是建筑本身的造型和内部的空间关系。从建筑里，你能了解到一个建筑师的人生观和建筑文化，赖特就是一个典型的例子。他从小就生长在威斯康星峡谷的大自然环境之中，在农场赖特过起了日出而居、日落而歇的生活。向大自然索取的艰苦劳动中，他了解了土地，感悟到蕴藏在四季之中的神秘的力量和潜在的生命流，体会到了自然固有的旋律和节奏。

赖特还认为住宅不仅要合理安排卧室、起居室、餐橱、浴厕和书房，使之便利日常生活，更重要的是增强家庭的内聚



椅 Meyer May Desk (设计年份:1908)



桌 Print Table (设计年份:1902-1903)

力，他的这一认识，使他在新的住宅设计中把火炉置于住宅的核心位置，使它成为必不可少但又十分自然的场所。赖特的这些观念和方法影响了他的建筑、室内、家具设计。

总结赖特的设计原则，大概有如下几点是很值得注意的：

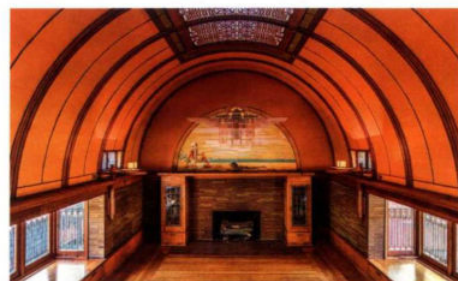
1. 注重建筑与环境的关系，使它们形成和谐、统一的整体环境（外部空间）；
2. 注重室内空间的合理性，做到舒展、自由，小空间的分割要注重流动性，可以自由开合（内部空间）；
3. 注意采用天然材料，以求得与自然界的协调；
4. 室内空间和陈设着重低层布局，显得有几分日本式室内的面貌。

赖特的家具设计比较集中使用两种材料：一为自然材料（如木、竹、藤等），二为人工材料（如塑料、玻璃、金属等）。综合使用材料，重复发挥材料的效果和肌理，现代材料有流畅之美，粗糙的材料有古朴之貌，柔软的材料有温暖的感觉，这

些材质的处理还能使家具产生轻重感、软硬感、明暗感、冷暖感。赖特对自然因素非常尊重和喜爱，“草原”住宅注重人和自然的关系，为了让人和自然生活在一起，他的这些住宅不但有宽阔的花园，并且总把花园设计到几乎伸入起居室的核心部分，内外融为一体，居室就在自然的怀抱之中。他认为“只有当一切都是局部对整体，如同整体对局部一样时，我们才可以说有机体是一个活的事物，在任何动植物中可以发现的关系是有机生命的根本”。我在这里提出所谓的有机建筑（organic architecture）就是人类精神“活”的表现。“活”的建筑，这样的建筑当然且必须是人类社会生活的真实写照，这种“活”的建筑是现代新的整体。这种观念能使建筑师摆脱固有的形式束缚，注意按照使用者、地形特征、气候条件、文化背景、技术条件、材料特征的不同情况采用相应的对策，最终取得自然的结果而并非是任意武断地加强、固定、僵死的形式。这种从本身中寻求解答的方法，也是建筑师构思的有利

契机，从而灵感永不枯萎、创新永无止境。

赖特的有机建筑观念主张建筑物的内部空间是建筑的主体，试图借助于建筑结构的可塑性和连续性，去实现整体性。他解释，这种连续可塑性包括平面的互迭、空间的接续，墙、楼面、顶面既各为自身又是另方面的连续延伸，在结构中消除明确分解的梁柱体系，尤其是悬臂的运用为整体结构和空间的内伸外延提供了技术可能。“活”的观念和整体性是有机建筑的两条基本原则，体现建筑的内在功能目的和与环境协调，体现材料的本性是有机建筑在创作中的具体表现。■



装饰壁画、雕塑和含铅玻璃也被纳入建筑的室内设计方案中

新型商业

撰文 | Arz

在消费转型的背景下，大众对生活方式和多元体验的诉求越来越强烈，不再追求昂贵与奢侈，更加重视个性化、舒适感和独特性，这带动了商业模式的创新。“颜值”、“网红”这些新词汇频繁出现在媒体及营销宣传中，它们也代表了主流消费群体——年轻人对于场所的需求，对传统商业在表现力和吸引力上提出更高的要求。“线上线下”、“快闪店”、“概念店”等新载体逐渐被公众熟知，设计师不再进行单一功能的创作，必须具有融合、跨界及突破性的思维，能让消费者在一处空间中拥有一举多得的感觉。

近年来国内新型商业空间的表现尤为突出，本期主题精选了不同类型的代表项目。最早为国人熟知的日本家居零售龙头品牌无印良品选择中国大城市作为商业探索新阵地，北京无印良品酒店、深圳深业上城三合一项目、上海无印良品淮海路旗舰店均在传统零售范畴外拓展了餐饮、酒店等新内容，也由于其所处位置的优越，受到了来自市场和消费者的极大关注与良好反馈。

在空间中融入展示性及休闲功能，也是众多设计师突破的方向。东仓建设近年在商业设计领域形成了自己独特的风格，新作深圳1WOR旗舰店及上海淮海路UR两处项目，兼容了精致感与先锋性；由谢柯、支鸿鑫亲自打造与经营的重庆壹集买手店及屋顶顶，两处项目联动，兼具展示、售卖、餐饮、休闲多重功能，成为当地非常有知名度的一处生活家居馆，亦是一处朋友小聚的佳所。由此可见，商业创新的重点，应与不同城市的气质和市民的生活观念密切相关。

从艺术角度入手，也非常容易达到聚

集人气吸引客流的目的。上海黄浦江畔贰千金餐厅不仅塑造了艺术餐饮氛围，更突破传统餐饮空间单一风格覆盖全店的限制，引入法式、意式、英式、新中式等不同的风格，容易让顾客产生一再光顾的好奇心；坐落于广州K11的TMB混茶概念店，在微小的转角空间，将艺术装置与茶饮这一快消费类型结合，不失为一次有效的尝试。

在老建筑、老品牌更新方面，Wutopia lab新作思南书局将知名历史建筑进行内部更新，融入阅读、咖啡、展览、沙龙乃至乐坊等功能，成为沪上一处新的文艺名片；北京晟永興烤鸭店将西式餐饮引入传统中式餐饮模式中，契合其消费群体定位的需求，空间中的西式吧台、大面酒架形成的走廊，无疑都是设计对商业模式的反馈。

论坛栏目中，范日桥《设计成就商业之美》一文，将餐饮空间细致分类，以举例的方式探讨了餐饮空间在新消费形势下空间创作的突破点；尚慧芳、沈佳蓓《基于儿童阅读行为的绘本馆——室内环境设计研究》一文，对时下炙手可热的绘本馆进行了多方面研究，将陈列方式、阅读区域、阅读氛围等内容与儿童的心理、行为相结合，总结出能够吸引儿童、符合儿童阅读特点的空间形式。

目前看来，国内新型商业的分布仍以大城市为主，这与公众消费力强、接受新事物快有关，同样也与经营者洞察市场能力更强有关。无论是酒店、饭店、书店、服装店这些传统门类，还是临时展览、手工作坊、买手店、健身房这些新兴形式，商业的本质无疑是让顾客为服务或产品买单，如何从表象到本质各个层面吸引目标群体，需要经营者与设计师的共同努力。■

思南书局

SHANGHAI SANCTUM

摄影
资料提供

CreatAR Images
wutopia lab

地点
设计公司
主持建筑师
项目建筑师
灯光设计
消防设计
设备设计
软装设计
施工单位
家具定制
业主
建筑面积

上海复兴中路517号
wutopia lab
俞挺
郭宇辰、濮圣睿
张晨露
上海安保设备开发公司
上海岩麒机电设备有限公司
郭宇辰
上海住总集团建设发展有限公司
上海森宝家具有限公司
上海图书有限公司思南书局分公司
640m²



1.3 主入口内与外

2 鸟瞰



梧桐树下的这个不可移动的文物建筑里，装满了闪闪发光的灵魂。

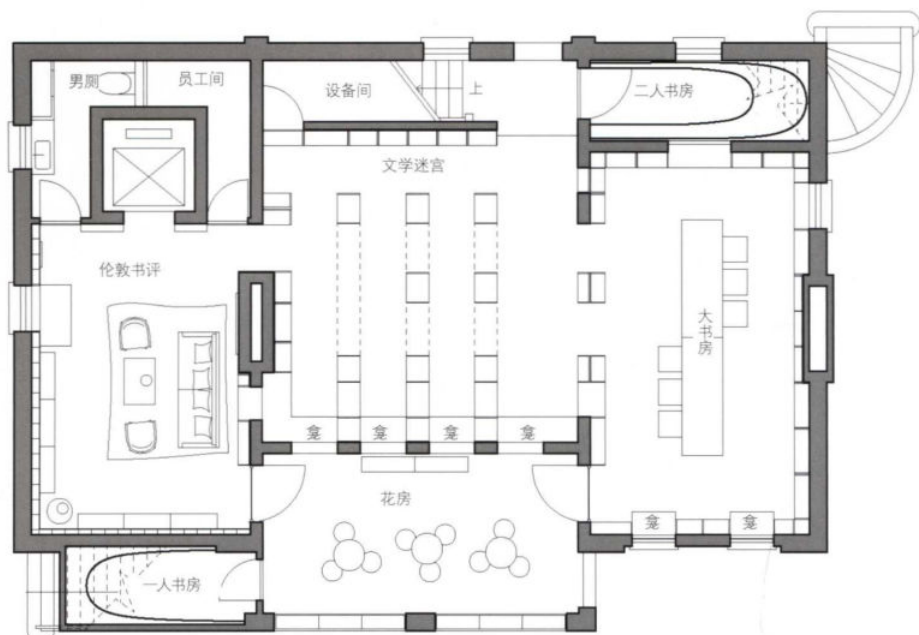
思南书局是世纪出版集团和永业集团邀请我把思南公馆的25号楼改建而成的一家新书店。它是上海不可移动的文物建筑，曾是冯玉祥将军旧居，大诗人柳亚子也曾两度寄居于此编书。它于世界读书日正式开放，《思想史：从火到弗洛伊德》的作者彼得·沃森称赞它为“上海最精致的书店”。历史学家大卫·阿米蒂奇在来访思南书局时说道：“我最喜欢的书店有两个：一个是伦敦书评书店，另一个就是这里。”

**一个真正的书店，
才能代表一个城市的性格**

我设计过很多书店，当业主把这个书

店的命运交给我的时候，我反而有些犹豫。它应该是一个献给人的礼物。人，无论贵贱，有着心灵、思想，会学习，也有潜意识。最后我决定把思南书局看成一个人，是一个有历史同时面对未来的上海人。思南书局有四层，第二层是心灵，第三层是眼睛和耳朵，第四层是大脑、是思想，首层是潜意识。作为人的思南书局就是如此构建他获取知识、发现自我以及世界的系统。

25号楼入口层是二楼，符合这个房子最初的使用情况。心灵蕴含有人的气质（而非性格），以及欲望与本能，它兼具公共性和私密。这层设置了思南客厅、文学区和咖啡。三楼是思南书局的眼睛和耳朵，这里是展厅和艺术书籍区域以及一个隐秘的思南乐房，有展览，有读书会，还有音乐会，感受艺术如海浪席卷人的魅力。四



1 一层平面
2 阅览空间

楼是大脑，是思想，就是作家书房，会举办小型的文化沙龙，是思辨的场所。一楼是思南书局的潜意识，是思南书局的历史哲学专区。我用书架在一楼打造了一个迷宫，每个人都可以在迷宫里找到自己安身的角落，有了知识的光辉，身在迷宫中也不必恐惧。迷宫的西侧房间是思南书局姐妹店——伦敦书评书店的推荐书区，东侧房间是个大书房，大书桌上陈列的是各种精致的文创产品。我还在一楼利用两个楼梯下的空间，构筑了“一人读书处”和“两人读书处”。读书可以是孤独的，也可以分享的。

由于25号楼是文保建筑，物业严禁建筑师改动立面一分一毫，作为建筑师的我还是做了一点小小的处理。我先把南侧廊下灰空间设计成花房，用盆栽为思南书局打造生动的立面表情。其次在入口塑造了酒红色的拱廊，表明了书店开放的态度。最后在四楼的屋顶平台用白色大理石创造了一个轻盈的面，所有历史的质感和知识的厚度都被消解在这个面下。这是思想最

自由的地方。

思南书局是个复杂但热爱生活的人，脱离了低级趣味。在消费主义和娱乐至上有些泛滥的时代，思南书局保持了在日常生活中的深沉思考和对人类命运的关怀。

色彩是一种最简单的形式， 可以表达复杂的人

我站在思南书局前，这个上海曾经最中心的区域，很容易突然回忆起某个重要时期的上海。任何单一的色彩都无法描绘那个时期的多样性。色彩从来都与人的情感和情绪密切相关。“一旦色彩超出颜料的的可能性，它就会展现一个人的行为世界、涉及特定的时间和事件。”作为人的思南书局，它的色彩应该是一种经验性色彩，它和某天的光线有关，也和整个人的精神状态有关。我决定用降调的色彩去表现作为人的丰富性的思南书局。清爽、有分寸和质感的上海人，思想上海纳百川，但生活态度上仍能保持自我。

真正的书店，一定要像奇迹一样

我希望我的建筑实践能够以丰富的想象和艺术夸张的手法，对现实日常生活进行“特殊表现”，把现实日常生活变成一种“神奇现实”，创造出能够揭示现实生活真相的“日常的奇迹”。

被称之为梧桐树下人文心脏的思南书局，从开始拆除到完工才48天，它最后成为承载人灵魂和肉身的容器。它是我们日常生活的小小奇迹。在思南书局的设计和建造过程中，我们面临了许多挑战，但都一一克服了。人生正是如此，总会有各种意想不到的事，但勇气、信念以及爱总能帮助我们战胜各种困难，达成理想。我曾设想上海应该是一个这么伟大的中国城市，创造着我们这个时代的文化，正如所有人类历史的黄金时代那样，为全世界的文化贡献令人惊叹不已的光辉。思南书局就是我们献给上海的礼物，这个最具人文精神的书店仿佛就是一个灯塔，在时代的大海中为我们指引未来。这个书局也是我献给夫人的礼物，她是我生活的灯塔。■



London Review
BOOKSHOP

Literature Other

Science Philosophy

Science Politics