



行遍中国
诗意旅居

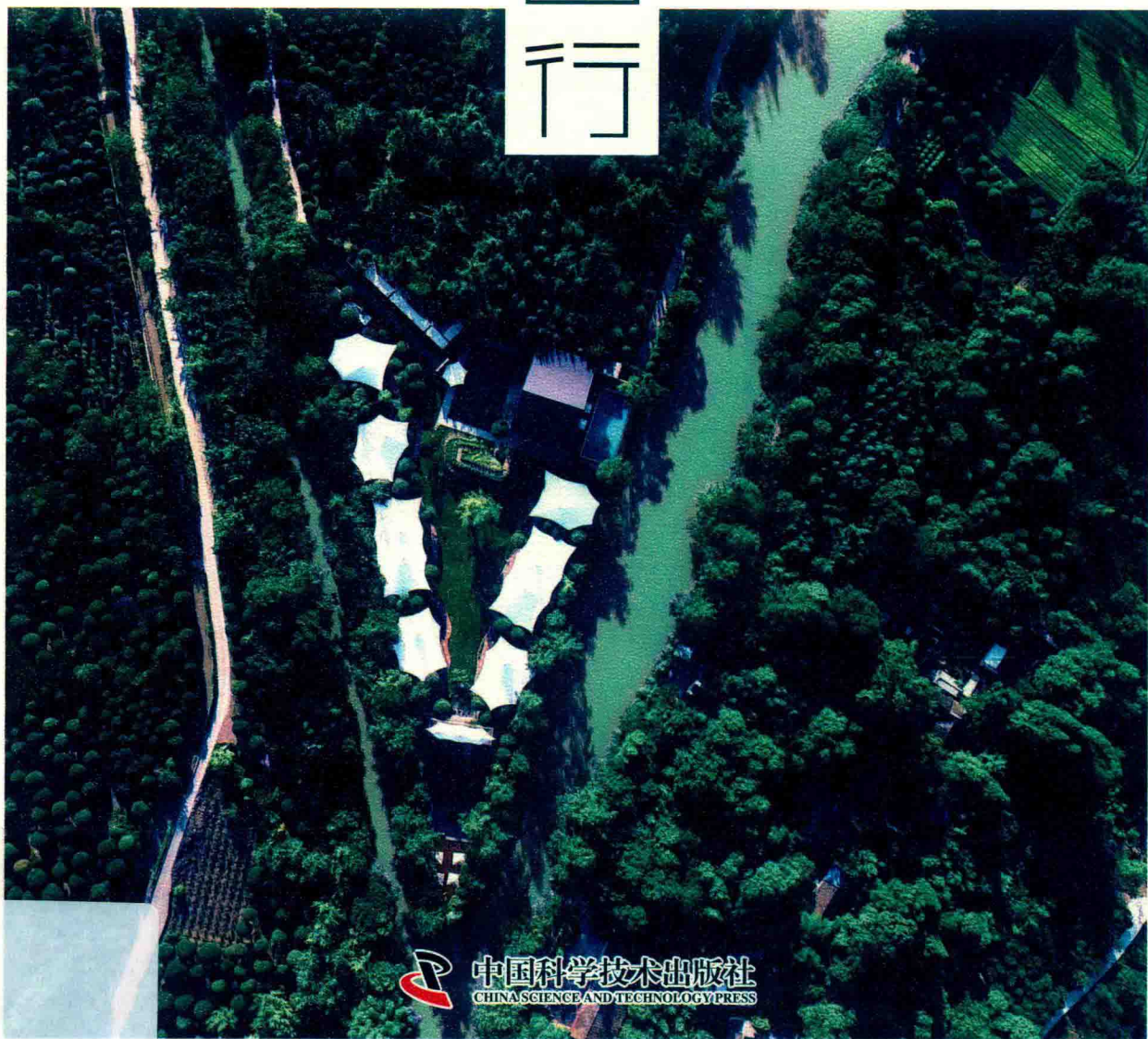
民宿中国行

《民宿中国行》编写组

编著

成都

CHENGDU



中国科学技术出版社
CHINA SCIENCE AND TECHNOLOGY PRESS



行遍中国
诗意旅居

民宿中国行

《民宿中国行》编写组◎编著

成都

CHENGDU

中国科学技术出版社

·北京·

图书在版编目 (CIP) 数据

民宿中国行. 成都 /《民宿中国行》编写组编著. —北京: 中国科学技术出版社, 2019.3

ISBN 978-7-5046-8237-6

I . ①民… II . ①民… III . ①旅馆—介绍—成都

IV . ① F726.92

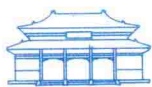
中国版本图书馆 CIP 数据核字 (2019) 第 039009 号

策划编辑	符晓静 范晓丽
责任编辑	白 璐
封面设计	孙雪骊 赵 亮
正文设计	锋尚设计
责任校对	杨京华
责任印制	徐 飞

出 版	中国科学技术出版社
发 行	中国科学技术出版社发行部
地 址	北京市海淀区中关村南大街 16 号
邮 编	100081
发行电话	010-62173865
传 真	010-62173081
网 址	http://www.cspbooks.com.cn

开 本	787mm × 1092mm 1/16
字 数	220 千字
印 张	13
版 次	2019 年 3 月第 1 版
印 次	2019 年 3 月第 1 次印刷
印 刷	北京博海升彩色印刷有限公司
书 号	ISBN 978-7-5046-8237-6 / F · 878
定 价	68.00 元

(凡购买本社图书, 如有缺页、倒页、脱页者, 本社发行部负责调换)



前言

PREFACE

在中国，民宿火了。

像所有新生的力量一样，它疯狂生长。一方面因为消费升级所带来的个性消费需求，另一方面因为一开始就有的资本介入。因此，中国大陆民宿的轨迹已经偏离了它在日本和中国台湾地区的最初样子，其定义更为宽泛：非标准化的、体现个性的住宿空间和方式。在这个意义上，狭义的民宿、客栈、小型精品酒店、设计师酒店、乡村度假酒店、精品农家乐等一切不按照标准、更注重个性的住宿产品都可以放在“民宿”的范畴。

该如何从产品上勾勒一个民宿？

中国的现代民宿生于丽江、大理，长于莫干山，红于建筑设计师、媒体人。应该说，踩在消费升级这个鼓点上，一群渴望张扬个性、活出自我的设计师和媒体人开始在风景至美的自然之中建造自己的生活乌托邦。因此，中国的民宿给人的第一印象一定是：颜值高。但颜值并非唯一因素，真正可以称之为民宿的灵魂的，是“主人的精神和气质”。好看的皮囊、有趣的灵魂在“民宿”这个定义上实现了统一。

但这还不够。地段也是民宿的重要衡量标准。在这个维度下，优美的风景、深厚的人文历史、淳朴的民风都是衡量的标准。民宿，生在这样的外部环境之中。

既然是住宿产品，那么服务是必不可少的考量范畴。除了主人的

文化气息，让人觉得如家一样温暖而贴心的个性化服务也是民宿的重要定义原则。

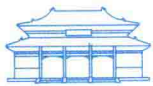
虽然民宿的概念在中国是宽泛的，但是民宿住宿却是个性的、小众的，每个分支都有它存在的必要和需求。在《民宿中国行》丛中，我们在民宿的选取上，并不以“颜值”为唯一标准。“调性”固然要考量，但红颜会老，真正让民宿长久下去的是它的“主人精神”。因此，我们更看重一个民宿的突出特点，但范围是宽泛的：既有适合外地人/外国人的城市民宿，也有适合本地人的郊区民宿；既有设计网红民宿，也有朴素但服务暖心的景区民宿；既有充满当地历史人文气息的文化民宿，也有以自然风光见长的山野民宿；既有城市精英偏爱的民宿，也不忽略大众度假需求；既有温馨的亲子家庭度假民宿，也有浪漫的情侣民宿；既有艺术家开办的民宿，也有大明星爱去的民宿……

在编写过程中，我们得到了书中各家民宿的大力支持。他们不仅为体验师提供了实地体验的机会，也提供了图片和文字资料作为参考，令我们的工作得以有效推进。

希望在这套书里，你能找到那个与你内心契合的心灵归宿；希望你遇见，一群如你一样的灵魂；希望你无论多忙，都懂得去生活。

《民宿中国行》编写组

2019年1月



目录

CONTENTS

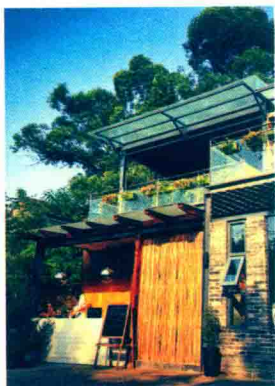
CHAPTER

01

住进艺术里
品味慢成都

来去驿舍

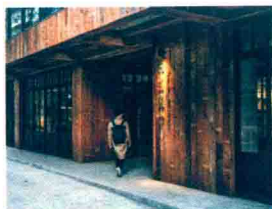
我来成都奔朋友：
宽容有度，来去自如



P002

瓦当瓦舍 · 成都 春熙路店

来这里，
开启一段青年文化之旅



P012

肯派

用灵魂诠释诗和生活



P022

艺宿里

藏在城市里的院子：
让心在美面前慢下来



P032

鹿熙

素心向简



P042

画月

一支秃笔绘风月



P050

花筑·崇州里间 民宿

老街·古镇·慢生活



P060

路之青城

心之所向，才能路之所至



P080

CHAPTER

02

漫步古镇
隐居山林

向日葵里

欣欣向荣，圆梦花里



P070

幽道山房

幽幽馨香入梦来



P090

拈花溪 · 拈花山居

择山而居，拈花一笑醉流年



P100

见微 · 峨眉

忆心忆峨眉，知萌始见微



P110

竹隐苔

隐于尘世、融于山林的别样苏居



P120

洗尘山居

洗净尘世恼，山中悠然居



P128

CHAPTER

03

设计惊艳生活
细节打动人心

闲在 · 逅舍

夜色中，这里是“天府之国”的
爱乐之城



P140

半山隐庐

隐在半山的玻璃之城



P150

一水

环拥森林，一宿体宁



P172

成都隐庐

大隐于市，结庐人境



P192

淼兮帐篷度假酒店

木森淼兮茂荣，水淼淼兮浩瀚



P160

荷堂上院

小楫轻舟，梦入芙蓉浦



P182



成都

CHAPTER 01

住进艺术里 品味慢成都

来去驿舍

瓦当瓦舍·成都春熙路店

肯派

艺宿里

鹿熙

画月

成都，以“慢”著称，这个优哉游哉的温柔乡，让人来了就不想走；成都，又是颇具文艺范儿的，充满了浓厚的艺术和文化气息，值得你寻一家好民宿，住下来，细细品味。

你可以住进如家一般温暖的来去驿舍，让主人伊夫带你“玩转老成都”；抑或到瓦当瓦舍·成都春熙路店，开启一段青年文化之旅。你也可以走进肯派这座“民间博物馆”，在成都最有故事的民宿里，和静姐、龙哥一起，把生活过成诗；或者在艺宿里，背倚都市，面朝田园，体验离尘不离城的成都式度假方式。当然，你也可以窝在鹿熙的沙发上，静静地读一本书，或者到露台上看一场露天电影，享受素心向简的快乐；还可以邀三五好友，去画月喝茶念诗，用一支秃笔装点心中的理想家园。

来去驿舍

我来成都奔朋友：
宽窄有度，来去自如



成都

文 | 余音
图 | 来去驿舍



来去驿舍很火。

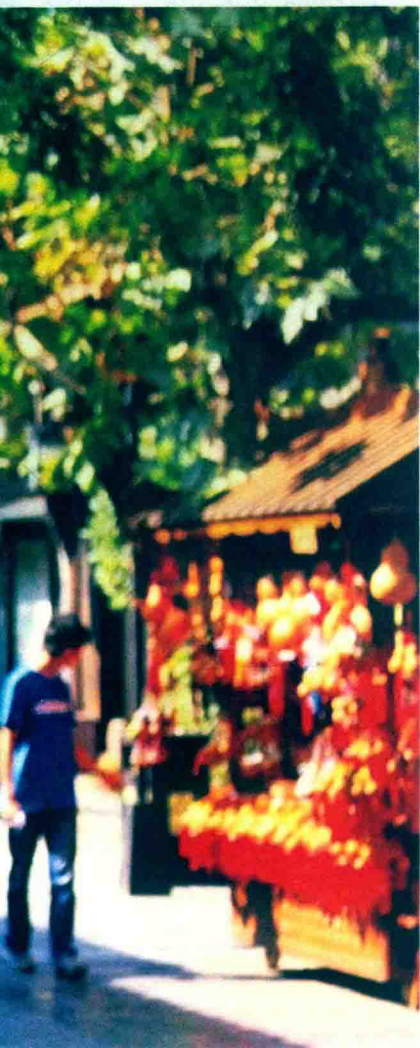
《中国国家地理》推出的号称“寻遍中国只为住一间好民宿”的《民宿时代》专刊，从几万家中国民宿里采集了二三十家进行介绍，来去驿舍位列其中。其宽窄巷子店曾在2016年被《城市画报》评为“年度最佳生活方式民宿”。

宽窄巷子可能是最有成都特色的地方，而隔壁的泡桐树街，是成都历史文化老区，也是城市记忆的核心，人称“少城”。

进了这片老区，就是真的融入成都了：马路两边尽是端着茶摆着龙门阵的大爷，举着麻将的大妈甚至连坐在马路边时手里都拿着一副牌，太阳底下，猫慵懒地趴在地上，仿佛自己才是成都“闲”的代言人。

泡桐树街一个20世纪90年代的老小区，看起来就像一位颇有见识的见证人，见证着成都最自然、最简单的生活：房屋外表老旧，布满家家户户的生活痕迹，时不时就闻到隔壁的饭菜香，知道隔壁的阿姨又做回锅肉了……每个细节都折射出活色生香的成都生活。

来去驿舍·宽窄巷子便开在这样一个充满浓浓成都气息的街区里。作为一家如此有话题和影响力的民宿，选址于此，让人有些讶异。





门，还保留着老旧的样式，远远便能看到来去驿舍的主人伊夫等在门口。伊夫的身上有一种温暖的气质，这让你即使问他“为什么不换成酒店式的密码门”也不会觉得自己很冒失。伊夫说很多人都建议过，但他坚持不换，理由是换后人情味会变少。他希望在来去驿舍“像回家，有人留着灯等你”。因此，无论住客多晚到，伊夫都坚持在大厅等着。住客开门，他迎上去，就像欢迎一个老朋友。

像伊夫这个人一样，这里有一种温暖的气质。



原木建筑和暖色调的设计、颇具年代感的皮椅、20世纪90年代的家庭音响、匠心独具的画作、棉麻的沙发、伊夫亲手制成的云灯、恰到好处地分布在空间各处的绿植，尤为引人注目的是一壁照片墙，镶嵌在墙上的是来去驿舍的客人们和伊夫的留影。客厅正中间挂着一块牌匾——“宽窄有度，来去自如”。

客厅前方便是来去驿舍的书房，书架上摆满了客人留下的书。伊夫说，这便是陌生人书柜，天南地北的陌生人认领一个书柜，交换他们的文字佳作，分享不同的阅读体验。



开放式的厨房里摆放着各种厨具，如果客人愿意，可以亲自做饭。

当我打量着这一切的时候，突然发现自己并不是在异地的一个旅居的空间，而是像第一次去朋友家，打量着他的生活，每个细节都包含着一种对朋友的好奇。

其时，黄昏将至。阳光越过对面的建筑，洒在窗上，窗边的红色皮质沙发沐浴在阳光中，泛着金色的光泽，像一曲无声的华尔兹。这让我想起了千里之外数年前的北京，我坐在卧室的窗前读书，梧桐的树冠正好在我窗边的位置，每一天那些叶子都会和我打招呼。这一瞬间，好像我又想起了我原本是谁。



热茶果盘，是来去驿舍一向的待客之礼。此刻，空气中飘着绿植的清新和泡芙的香味，有时候，我们通过气味，便会对某人、某地、某物念念不忘。

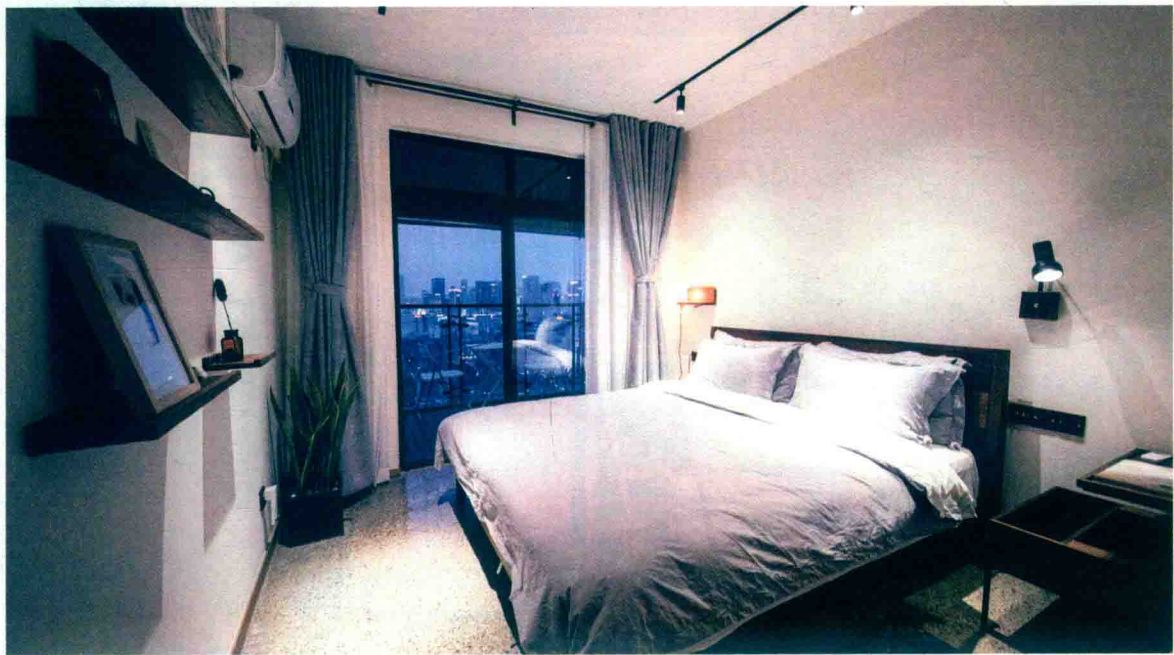
来去驿舍由主人伊夫亲自设计，呈现的是伊夫心中理想的家的感觉。伊夫说：“很多人以为，修个房子就是民宿，其实它是空的，没有温度，也没有灵魂，我想建立家人似的、有温度、有情感的民宿，通过环境、物品的营造，给大家分寸感，大家自然而然把这里当成自己的家，会心疼，会惜物。”

除了来去驿舍·宽窄巷子，伊夫目前在成都还做了来去驿舍·漫栖、来去驿舍·云空等几家民宿。与来去驿舍·宽窄巷子只有一院之隔的是来去驿舍·漫栖。阳光从四面照进来，整个空间非常通透，一切都暖洋洋

的。房主以前的旧物被伊夫合理地重新利用。旧的沙发、旧的桌椅、旧的地板……这里曾有着一个家庭独一无二的幸福。

浅木色的色调，油然而生的温暖。客厅很大，不光有电视，还有专门的投影设备，可以看电影；日式的榻榻米茶室，可以用来睡觉；用大师名画装饰屋子，使整个空间更有艺术的趣味。

位于46层的高空、坐拥成都70%夜景的来去驿舍·云空，特别适合情侣居住。云空之上，眺望成都，一座城市的繁华全在脚下，而在这一刻，世界上只有两个人：我和你。



来去驿舍充满了浓浓的烟火气。

伊夫每天都给房客送花。来去驿舍·宽窄巷子宁可最多只接待6个人，也要把次卧的小房间改造成花房，摆满大大小小的植物。对于为什么每天都会送花，他说，因为这里是家。

伊夫还会因为客人的一句“想吃火锅”，早上8点就出门买菜，然后洗菜、切菜、配菜、炒料，几个小时的准备就为了晚间的一顿美味。

好住，好吃，更要好玩。与其说伊夫是

待客，不如说他是待友，这就是伊夫想让大家去驿舍特别的地方。不只是给大家提供一个住的地方，更是希望大家把来去驿舍当作自己的家，像本地人一样体验到这边的生活状态是什么样子的，让大家认识真正的成都，并且爱上这座城市。“我希望住在我家民宿的客人早上醒来，朋友打电话问‘你在哪里’，他不用说‘我在酒店’，而是说‘我在成都’。”

