

# 我的 第一本 K线入门书

刘振清 / 编著

从零开始学 K 线  
一本书读懂股票 K 线战法 K 线买入形态、卖出形态  
全程解读解码 K 线辅助信号系统以及七种买入必涨公式  
借力 K 线擒大牛



立信会计出版社

LIXIN ACCOUNTING PUBLISHING HOUSE

# 我的 第一本 K线入门书

刘振清 / 编著



立信会计出版社

LIXIN ACCOUNTING PUBLISHING HOUSE

## 图书在版编目(CIP)数据

我的第一本 K 线入门书/刘振清编著. —上海:立信会计出版社,2019.5

ISBN 978-7-5429-5870-9

I. ①我… II. ①刘… III. ①股票交易—基本知识  
IV. ①F830.91

中国版本图书馆 CIP 数据核字(2019)第 077055 号

策划编辑 何颖颖  
责任编辑 何颖颖  
封面设计 南房间

## 我的第一本 K 线入门书

### Wo De Diyiben K Xian Rumenshu

---

出版发行	立信会计出版社	邮政编码	200235
地 址	上海市中山西路 2230 号	传 真	(021)64411325
电 话	(021)64411389	电子邮箱	lxaph@sh163.net
网 址	www.lixinaph.com	电 话	(021)64411071
网上书店	www.shlx.net		
经 销	各地新华书店		

---

印 刷	上海万卷印刷股份有限公司
开 本	787 毫米×1092 毫米 1/16
印 张	13.75
字 数	272 千字
版 次	2019 年 5 月第 1 版
印 次	2019 年 5 月第 1 次
印 数	1—3100
书 号	ISBN 978-7-5429-5870-9/F
定 价	32.00 元

---

如有印订差错,请与本社联系调换

## 让 K 线帮你从股市中获利

如果你要炒股,那么,K线就是你最好的朋友。一张张阴阳相间、长短各异、高低起伏的K线走势图,构成了股市最美的风景,牵动着万千股民的心。然而,K线图有没有用?K线图有什么用?K线图如何用?这三个疑惑却一直存在于很多股民的心中。

### 第一个问题:K线图有没有用

K线图非常有用,这毋庸置疑。可是,为什么很多人按照K线发出的买卖信号操作还是会亏损呢?原因有三:其一,投资者过于急功近利,K线所发出的买入和卖出信号往往需要其他指标或后几个交易日K线形态的确认,而投资者为了能够尽可能多地获利,总喜欢提前买入或抛出,从而将自身置于危险境地;其二,K线形态因其出现的位置不同、环境不同,故其发出的信号强度有所差异,投资者如分析不到位,仅凭K线形态就机械地执行买入或卖出操作,很容易导致决策失误;其三,K线形态也有其局限性,由于我国股市特殊的交易制度,如T+1制度、涨停板制度等对K线图的结构施加了额外的影响,使其在很多时候不能真实体现市场波动状态。尽管如此,K线图仍反映了最真实的交易信息,尤其是价格信息,所以,K线图的作用仍旧是无可替代的。

### 第二个问题:K线图有什么用

“回顾历史,展望未来”也许是对K线图作用最好的诠释。诚然,K线图给出的都是股价历史走势信息和即时成交信息,然而,我们却始终相信,历史的轨迹会指引股价未来的前行方向。原因有三:其一,任何事物的发展变化都有其规律性,股价的运动自然也不例外,研判K线图历史的轨迹就是为了找到这种规律性;其二,顺势而为,永远是最容易成功的做法,研判K线走势,就是为了判断股价运行的趋势,而后顺势操作;其三,历史的点位会对股价走势构成支撑或阻力,因为这些位置往往积累了大量被套牢的筹码。

### 第三个问题:K线图如何用

“辨趋势,找准买卖点”是所有人研判K线图最直接的目的。然而,

利用 K 线赚钱确实不是一件容易的事。投资者如要利用 K 线赚钱,那么必须做好下面几件事:其一,相信既成事实,而非感觉,很多人所作出的投资决策并非源于 K 线信号,而是自己的感觉,如果你想利用 K 线赚钱,必须先相信它;其二,K 线所发出的信号有强弱之分,但即使再强烈的信号,也只是一种大概率事件,如果能用其他技术指标加以佐证,则成功率会更高;其三,K 线所发出的信号是死的,但人是活的,尤其庄家和主力更是狡猾,所以,要想利用 K 线赚钱,就必须活学活用;其四,K 线形态有很多种,市场上的股票也有很多,其实,你只要把一种形态用好、用精,那也就不愁赚不到钱了。

本书在编写过程中,得到了王凤杨、张亚贤、赵淑芳、张志义、秦瑞芝、任洪伟、张亮、刘丽丽、栾续伟、王光伟等人的大力支持,在此一并表示感谢。

作 者

<b>第一章 K 线是如何指导交易的</b> .....	1
<b>一、K 线及 K 线基本分类</b> .....	1
(一) 阳线与阴线 .....	2
(二) 假阳线与假阴线 .....	3
(三) K 线的基本分类 .....	4
<b>二、K 线解读及其交易指导意义</b> .....	5
(一) K 线实体解读 .....	5
(二) K 线上下影线解读 .....	6
(三) 一字板、T 形板和十字线 .....	7
<b>三、K 线的六种基本形态</b> .....	7
(一) 大阳线 .....	7
(二) 中阳线 .....	8
(三) 小阳线 .....	9
(四) 大阴线 .....	10
(五) 中阴线 .....	12
(六) 小阴线 .....	13
<b>四、如何利用 K 线图在 A 股市场获利</b> .....	14
(一) 交易指示性信号:看涨与看跌 .....	14
(二) 趋势性引导信号:牛市与熊市 .....	15
(三) 组合交易信号:买点与卖点 .....	15
<b>五、K 线图在 A 股市场的应用</b> .....	16
(一) K 线图的局限性 .....	16
(二) A 股市场 K 线图的特点 .....	17
<b>第二章 K 线研判的核心与要点</b> .....	18
<b>一、反转:K 线运行趋势的变向</b> .....	18
(一) 锤子线与上吊线 .....	18
(二) 看涨吞没与看跌吞没 .....	21
(三) 乌云盖顶与曙光初现 .....	23
(四) 早晨之星与黄昏之星 .....	26

(五) 孕线 .....	29
二、异动:研判 K 线的关键价值 .....	31
(一) 低位大阳线 .....	32
(二) 高位大阴线 .....	33
(三) 顺势假阴线 .....	35
(四) 揉搓线 .....	38
三、缺口:最特殊的 K 线形态 .....	39
(一) 缺口的支撑 .....	40
(二) 缺口的阻力 .....	41
(三) 突破阻力位的缺口 .....	43
(四) 放量缺口 .....	44
(五) 缺口的回补 .....	46
四、十字线:未来何去何从 .....	48
(一) 十字线基本交易含义 .....	48
(二) 特殊的十字线——涨停板上阴十字 .....	51
第三章 K 线信号辅助系统:让买卖点更精确 .....	53
一、K 线信号辅助系统 .....	53
二、均线:K 线的最佳拍档 .....	55
(一) 股价运行趋势判断 .....	57
(二) 股价支撑位与阻力位判断 .....	60
(三) 股价买卖点判断 .....	62
三、量柱:K 线信号的瞄准器 .....	66
(一) 放量量柱 .....	66
(二) 缩量量柱 .....	68
四、MACD 指标:判断运行趋势的利器 .....	70
(一) MACD 指标对 0 轴的突破 .....	71
(二) MACD 指标的金叉和死叉 .....	73
五、分时线:K 线买卖点研判的助手 .....	75
第四章 K 线图,21 种经典买入形态 .....	78
一、上涨两颗星 .....	78
二、红三兵 .....	79
三、三个白武士 .....	81

四、三阳开泰 .....	82
五、倒锤头线 .....	83
六、多方炮 .....	84
七、上升三法 .....	87
八、多方尖兵 .....	88
九、好友反攻 .....	90
十、旭日东升 .....	91
十一、上涨分离 .....	92
十二、升势鹤鸭缺口 .....	94
十三、平底线 .....	95
十四、三线打击 .....	97
十五、下跌尽头线 .....	98
十六、阴孕十字线 .....	99
十七、低位跳空三连阴 .....	101
十八、低位五连阳 .....	102
十九、冉冉上升形 .....	104
二十、徐徐上升形 .....	105
二十一、加速上升形 .....	106
<b>第五章 K 线, 18 种经典卖出形态 .....</b>	<b>109</b>
一、黑三兵 .....	109
二、三只乌鸦 .....	110
三、双飞乌鸦 .....	111
四、射击之星 .....	113
五、上涨受阻线 .....	115
六、空方炮 .....	116
七、平顶线 .....	118
八、淡友反攻 .....	119
九、倾盆大雨 .....	121
十、下降三法 .....	122
十一、空方尖兵 .....	124
十二、上涨尽头线 .....	125
十三、下跌分离 .....	127
十四、下跌三颗星 .....	128

十五、跛脚阳线	129
十六、高位跳空三连阳	131
十七、高位五连阴	132
十八、加速下跌形	134
<b>第六章 K线经典形态——研判股价趋势的利器</b>	<b>136</b>
一、V形底	136
二、倒V形顶	138
三、W形底	140
四、M形顶	142
五、头肩底	144
六、头肩顶	147
七、三重底	149
八、三重顶	151
九、圆弧底	153
十、圆弧顶	154
十一、上升三角形	156
十二、下降三角形	158
十三、收敛三角形	160
十四、扩散三角形	162
十五、上升楔形	164
十六、下降楔形	166
十七、矩形整理形态	168
十八、菱形整理形态	171
十九、潜伏底形态	172
二十、潜伏顶形态	174
二十一、底部岛形	176
二十二、顶部岛形	178
<b>第七章 K线猎杀强势股八种经典形态</b>	<b>180</b>
一、仙人指路	180
二、空中加油	182
三、定海神针	184
四、回眸一笑	186

五、鱼跃龙门 .....	188
六、葵花向阳 .....	190
七、出水芙蓉 .....	192
八、双针探海 .....	193
<b>第八章 K线,七种买入必涨公式 .....</b>	<b>196</b>
公式一 底部大阳线+均线金叉+量柱放大 .....	196
公式二 突破跳空阴线+均线金叉+MACD金叉 .....	198
公式三 突破平台+均线多头排列 .....	200
公式四 反弹突破压力位+均线金叉 .....	202
公式五 涨停过顶+均线多头排列+量柱放大 .....	204
公式六 蛤蟆跳空+量柱放大+MACD拐头向上 .....	205
公式七 黄金坑+量柱放大+MACD拐头向上 .....	207

## | 第一章 | K线是如何指导交易的

K线是个什么东西？如何解读K线？K线图又是如何指导交易的？这是学习K线，利用K线获利前最需要考虑清楚的三个基本问题。

K线由于其图形形状貌似一根根蜡烛，所以被称为蜡烛图；加上这些蜡烛有“黑白”之分，因而也叫阴阳线。

K线起源于18世纪的日本德川幕府时代的米市交易。当时日本的粮食市场交易非常繁荣，酒田市一位叫作本田宗久的米商将阴阳哲学运用到大米的买卖上从而发明了用于记录每天的米价和判断米价的涨跌走势K线图，并建立了一套大米买卖的分析方法和交易策略。本田宗久利用这一方法赚取了大量的财富，据说在当时达到了富可敌国的程度。后来，本田宗久创立的这套方法，逐渐流传于日本的各个交易市场，人们将它奉为圭臬。再后来，该方法被应用到了股票证券市场当中，演化成了现在较为完善的K线分析理论。

K线理论的基础来源于日本，同样，“K线”这一称呼也是源于日本的叫法。日本民间一开始把蜡烛图称为“罨（日本音读 kei）线”，后来西方学者就直接使用“K”作为“罨”的音译，因而便有了现在的名称。

### 一、K线及K线基本分类

K线是柱状的线条，由影线和实体组成，它能够把某一周期内的开盘价、最高价、最低价和收盘价这四个价格的市场情况直观地表现出来。K线的上影线的顶端代表这一交易周期的最高价；下影线的末端代表这一交易周期的最低价；实体的上下两端分别代表这一交易周期的开盘价和收盘价，如图1-1所示。

开盘价又称开市价，是指某种证券在证券交易所每个交易周期开盘后的第一笔交易的成交价格，是买卖双方相互交战的楚河汉界。目前国内股票市场采用集合竞价的方式来确定每天的开盘价。

最高价是指某种证券在每个交易周期从开盘到收盘的交易过程中所产生的最高价格。

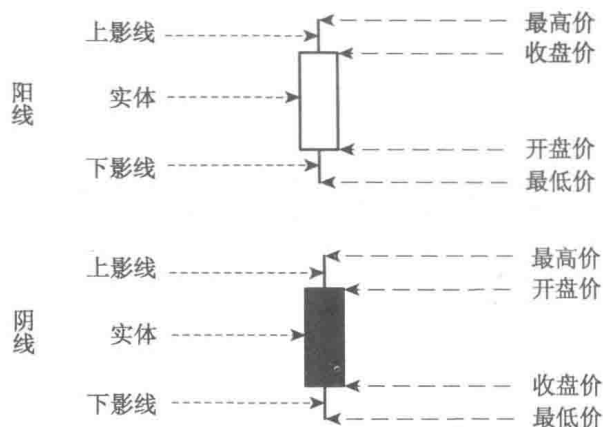


图 1-1 K 线的基本形态

最低价是指某种证券在每个交易周期从开盘到收盘的交易过程中所产生的最低价格。

收盘价是指某种证券在每个交易周期最后一笔交易的成交价格。收盘价是当前行情的标准,又是下一个交易周期开盘价的依据,代表了买卖双方的力量对比结果,可据以预测未来的市场行情。不过,目前深市的收盘价和开盘价都是通过集合竞价产生的,也就是说,从 14:57 分开始集合竞价,至 15:00 产生收盘价。从 2018 年 8 月 20 日开始,沪市收盘价也通过集合竞价方式产生。

### (一) 阳线与阴线

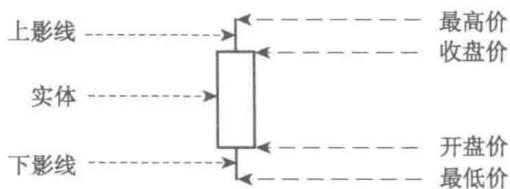


图 1-2 阳线的基本形态

#### 1. 阳线

阳线是某一交易周期内的收盘价高于开盘价的 K 线。阳线实体的上端表示收盘价,下端表示开盘价,实体的长短代表收盘价相对于开盘价的涨幅大小,如图 1-2 所示。

阳线的基本描述:

- (1) 通常表示为红色实体柱、白色实体柱或黑框空心,本书采用的是黑框空心形态。
- (2) 收盘价高于开盘价,股价表现为上涨趋势,实体的长度代表收盘价与开盘价之间的价差。
- (3) 上影线的长度表示最高价和收盘价之间的价差,下影线的长度则代表开盘价和最低价之间的差距。
- (4) 一般而言,阳线表示买盘较强,卖盘较弱。

#### 2. 阴线

阴线是某一交易周期内的收盘价低于开盘价的 K 线。阴线实体的上端表示开盘

价,下端表示收盘价,实体的长短代表收盘价相对于开盘价的跌幅大小,如图 1-3 所示。

阴线的基本描述:

(1) 通常表示为绿色实体柱、蓝色实体柱或黑色实体柱,本书采用的是黑色实体柱形态。

(2) 收盘价低于开盘价,股价表现为下跌趋势,实体的长度代表开盘价与收盘价之间的价差。

(3) 上影线的长度表示最高价和开盘价之间的价差,下影线的长度则代表收盘价和最低价之间的差距。

(4) 一般而言,阴线表示卖盘较强,买盘较弱。

## (二) 假阳线与假阴线

需要说明的是,阳线的涨势和阴线的跌势与人们通常说的涨跌有所不同。通常,人们所说的涨跌是指当前交易日收盘价与上个交易日收盘价的比较结果——当日收盘价比前一交易日收盘价高,表示股票上涨;当日收盘价比前一交易日收盘价低,表示股票下跌。

而 K 线的实体颜色只表示收盘价与开盘价的相对位置。当 K 线为阳线时,表示当日的收盘价高于当日的开盘价;当 K 线为阴线时,则表示当日的收盘价低于当日的开盘价。比如,某只股票前一交易日收盘价为 30 元,当日的开盘价为 29 元,收盘价为 29.5 元,表示该股票下跌了 0.5 元;但该股票当日却是一根小阳线,这种阳线看似上涨,实则下跌,带有一定的欺骗性,因而被称为“假阳线”。

所谓的“假阳线”,是指某只股票或股指当天收盘价高于开盘价,但却低于上个交易日的收盘价,K 线虽然呈阳线,但是股价或指数则是下跌的,如图 1-4 所示。

下跌途中出现假阳线,大多是股市下跌过程中的一次“休息”,不会改变继续下跌的趋势。上涨末期的假阳线则很有可能是庄家的诱多手段,意在吸引不明真相的投资者购买股票而完成出货。

与假阳线相反,假阴线是指某只股票或股指当天收盘价低于开盘价,但却高于上个交易日的收盘价,K 线虽然呈阴线,但是股价或指数则是上涨的,如图 1-5 所示。

假阴线出现在上涨中途大多表现为股价的短暂休整,这是因

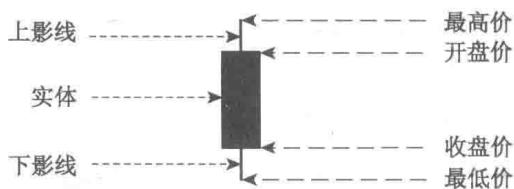


图 1-3 阴线的基本形态

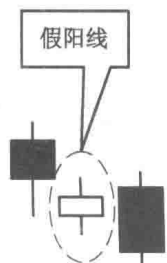


图 1-4 假阳线

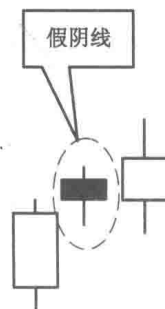


图 1-5 假阴线

为股价涨势过猛,遇到卖盘的抛售压力,股价冲高回落,但由于买盘的承接能力较强,股价仍收在前一交易日的收盘价的上方。若在股价不断上涨且处于相对高位时收出一根放量的假阴线,则有可能是股价见顶的信号,投资者应该保持警觉。而在下跌末期,假阴线常常会被庄家作为清洗盘面的浮筹的手段使用,特别是收出假阴线的第二天又拉出一根大阳线,这种 K 线组合往往预示着后期股价将反转上升。

假阳线和假阴线大多数情况下表现为股价的短暂整理,通常不改变股价运动的整体趋势,如图 1-6 所示,特变电工在 2017 年 2 月 8 日收出一根假阳线,在不久之后的 2017 年 2 月 13 日,又收出一根假阴线。在这个时期内,特变电工的股价一直处于震荡上升阶段。

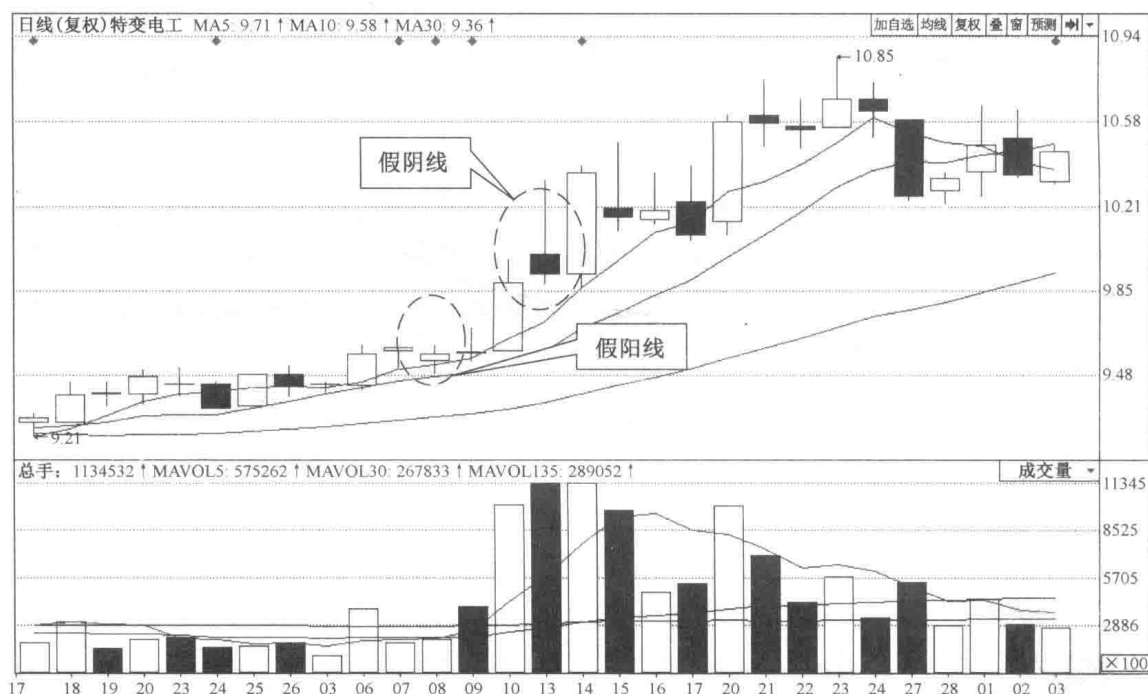


图 1-6 假阳线和假阴线:特变电工(600089)



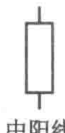



### (三) K 线的基本分类

根据收盘价与开盘价之间的波动范围(收盘价与开盘价之差的绝对值与开盘价的比值),可以将日 K 线进行分类。一般情况下,阳线分为三种:大阳线、中阳线和小阳线;相应地,阴线分为大阴线、中阴线和小阴线,如表 1-1 所示。

其计算公式如下:

$$\text{波动范围}(a) = \frac{|\text{收盘价} - \text{开盘价}|}{\text{开盘价}} \times 100\%$$

表 1-1 实体长度不同的阳线和阴线的分类

波动范围( $a$ )	阳线	阴线
$a > 6\%$	 大阳线	 大阴线
$3\% < a \leq 6\%$	 中阳线	 中阴线
$0 < a \leq 3\%$	 小阳线	 小阴线

\* 注释:由于大盘和 ST 股票涨跌幅都较小,所以,在区分其 K 线的大小时,一般会将波动范围缩小为原来的二分之一。比如,某 ST 股票某日的开盘价为 2.00 元,收盘价为 2.08 元,其波动幅度为 4%,大于 3%,则该日所形成的 K 线应该被视为大阳线。

## 二、K 线解读及其交易指导意义

K 线的解读项目主要包括实体、上下影线以及所处位置等三项。

### (一) K 线实体解读

K 线实体有黑白和大小之分,因而对 K 线实体的解读也从这两个方面入手。

#### 1. K 线实体颜色

K 线的实体颜色有黑白之分,这主要反映了开盘价与收盘价的相对位置关系,即如果开盘价高于收盘价,则 K 线实体为黑色;如果开盘价低于收盘价,则 K 线实体为白色。通常意义上来说,K 线实体为白色,也就是阳线,说明买方力量较强,且阳线越大,买方实力越强,股票走势较好;K 线实体为黑色,也就是阴线,说明卖方力量较强,股票走势较差。

当然,实体为白色并不等同于股价上涨,如果开盘价和收盘价均低于前一交易日的收盘价,且当日开盘价低于收盘价,那么,尽管当日股价相比于前一交易日有所下跌,但 K 线实体仍旧为白色。此 K 线虽然为阳线,但在技术分析时,只能称之为假阳线。

#### 2. K 线实体大小

实体的长短,反映了股价开盘价与收盘价之间的落差,也是一个交易期间内多空交锋后的产物。当然,实体长短,有时确实能够反映买卖双方实力的强弱。大阳线的出

现,说明买方主力实力强大,如果成交量同步放大,那么,往往会引领一波上涨行情;同样,大阴线的出现,说明卖方主力实力强大,如果成交量同步放大,股价短期内往往会有非常明显的下跌。

如图 1-7 所示,林海股份在 2016 年 12 月底走出了一段震荡而缓慢的上涨行情。12 月 20 日,该股高开高走收出一根大阳线,与此同时,成交量比之前放大了数倍,这说明主力已经开始大幅介入;股价未来上涨的可能性很大。其后,股价虽经历了震荡回调,但很快重归上涨通道。2016 年 12 月 23 日,该股再次收出大阳线,这预示该股股价将再上一个新台阶。

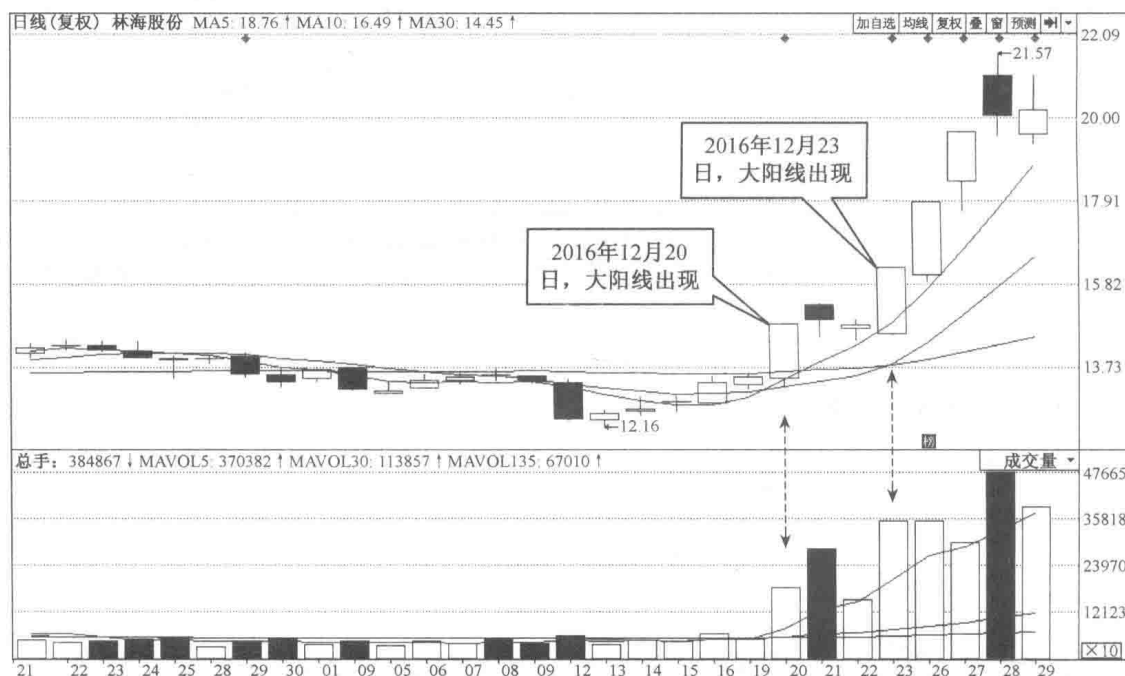


图 1-7 林海股份(600099)日 K 线走势图

当然,无论是大阳线还是大阴线,其所发挥作用的方向、大小还与股价所处的位置、价量关系以及外围环境有关。投资者不能单靠一根 K 线所发出的信号就轻易地作出买入或卖出决策。

## (二) K 线上下影线解读

上下影线是 K 线图的重要组成部分。尽管其交易指示作用弱于实体,很多交易分析软件,并不将其列入分析标的,但它的出现、长短对后市还是具有一定的指导作用的。

上下影线的距离,即股价最高点与最低点之间的距离,反映了当天股价波动的幅度。通常情况下,波动幅度较大,说明股票交易活跃,多空之间博弈激烈;反之,如果上下影线距离较短,则说明多空之间分歧并不严重。

在某些情况下,上下影线也承担着主力试盘的目的。例如在股价上涨时,主力有时会突然拉升股价,而后任其自由下跌,借以观察抛盘情况,与此同时,在该日的K线图中必然会留下一根长长的上影线;同样,股价在下跌过程中,主力如果了解一下护盘或接盘情况,就会连续打压股价,使其短时间内快速下跌,借以观察买盘情况,为未来操盘提供支持,这样,在当日K线图中必然会留下一根长长的下影线。

### (三) 一字板、T形板和十字线

一字板、T形板和十字线,属于没有实体的K线形态。股票的开盘价与收盘价相同,而最高价、最低价与开盘价相同,称之为一字板;最高价、最低价中的一个与开盘价相同,称之为T形板;最高价、最低价与开盘价都不相同的,则称之为十字线。

通常情况下,上述三种形态的出现,都是主力故意而为的,股价在股市中必将出现某些异常的走势。例如,股价在上涨过程中,出现涨停一字板和T形板,则意味着股价还将继续上涨;同样,股价在下跌过程中,出现跌停一字板和T形板则意味着股价还将继续下跌。十字线的出现,则意味着股价有调整或反转的可能。

## 三、K线的六种基本形态

### (一) 大阳线

大阳线又称长阳线,是指收盘价与开盘价之间的波动范围一般在6%以上的阳线。这种阳线的实体较长,只有很短的影线或者没有影线,如图1-8所示。

大阳线可能出现在任何行情中,它的出现一般表示买盘强劲,多方始终占据着优势。其实体越长,表明买盘力量越强。在我国涨停板的制度下,单日阳线实体理论上的波动范围可达当日开盘价的20%,即开于跌停位,收于涨停位。

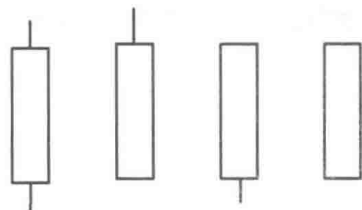


图 1-8 大阳线

#### 1. 操作策略

大阳线表示买盘相当强劲,后期股价上涨的可能性较大。但在不同的股价阶段,对大阳线这种K线形态也应该区别对待。

(1) 在股价刚开始上涨时出现大阳线,表示多方已经完全占据压倒性优势,行情有继续上涨的趋势,投资者应该果断买进。

(2) 在股价上涨途中出现大阳线,表示多方仍占据主动,后市继续看涨,投资者可以继续跟进。

(3) 在高价位区域或连续上涨行情中出现大阳线,则要当心多方后劲不足、股价见