



后浪出版公司

中村爱的水彩课 I

简单五步 学水彩

[日]中村爱 著 / 娟娟 译

中村爱

中村爱的水彩课 I

简单五步学水彩

[日] 中村爱 著 / 娟娟 译



图书在版编目 (CIP) 数据

中村爱的水彩课 . 1, 简单五步学水彩 / (日) 中村爱著 ;
娟娟译 . — 长沙 : 湖南美术出版社 , 2018.3
ISBN 978-7-5356-8274-1

I . ①中… II . ①中… ②娟… III . ①水彩画 - 绘画技法 IV . ①J215

中国版本图书馆 CIP 数据核字 (2017) 第 316153 号

タイトル: 5つのステップでカンタン水彩 きちんと描ける花スケッチ

著者: Ai Nakamura

©2014 Ai Nakamura

©2014 Graphic-sha Publishing Co.,Ltd.

This book was first designed and published in Japan in 2014 by Graphic-sha Publishing Co.,Ltd.

This Simplified Chinese edition was published in 2018 by Ginkgo (Beijing) Book Co.,Ltd.

著作权合同登记号: 图字: 18-2017-204

中村爱的水彩课 | : 简单五步学水彩

ZHONGCUN AI DE SHUICAIKE | : JIANDAN WU BU XUE SHUICAI

出版人: 黄啸

著者: [日] 中村爱

书籍设计: [日] 高木义明 / 大久保春菜
(indigo 设计工作室)

出版统筹: 吴兴元

特约编辑: 张丽捷 杨青

营销推广: ONEBOOK

出版发行: 湖南美术出版社 后浪出版公司

开本: 889 × 1194 1/16

印张: 7

书号: ISBN 978-7-5356-8274-1

定价: 68.00 元

出版策划: 后浪出版公司

译者: 娟娟

图片摄影: [日] 熊谷顺 / 今井康夫

原版编辑: [日] 永井麻理 (图像社)

编辑统筹: 蒋天飞

责任编辑: 贺澧沙

装帧制造: 墨白空间 · 李渔

印刷: 北京盛通印刷股份有限公司

字数: 65 千字

版次: 2018 年 3 月第 1 版

印次: 2018 年 3 月第 1 次印刷

读者服务: reader@hinabook.com 188-1142-1266

直销服务: buy@hinabook.com 133-6657-3072

投稿服务: onebook@hinabook.com 133-6631-2326

网上订购: www.hinabook.com (后浪官网)

后浪出版咨询(北京)有限责任公司常年法律顾问: 北京大成律师事务所 周天晖 copyright@hinabook.com

未经许可, 不得以任何方式复制或抄袭本书部分或全部内容

版权所有, 侵权必究

本书若有印装质量问题, 请与本公司图书销售中心联系调换。电话: 010-64010019

目 录

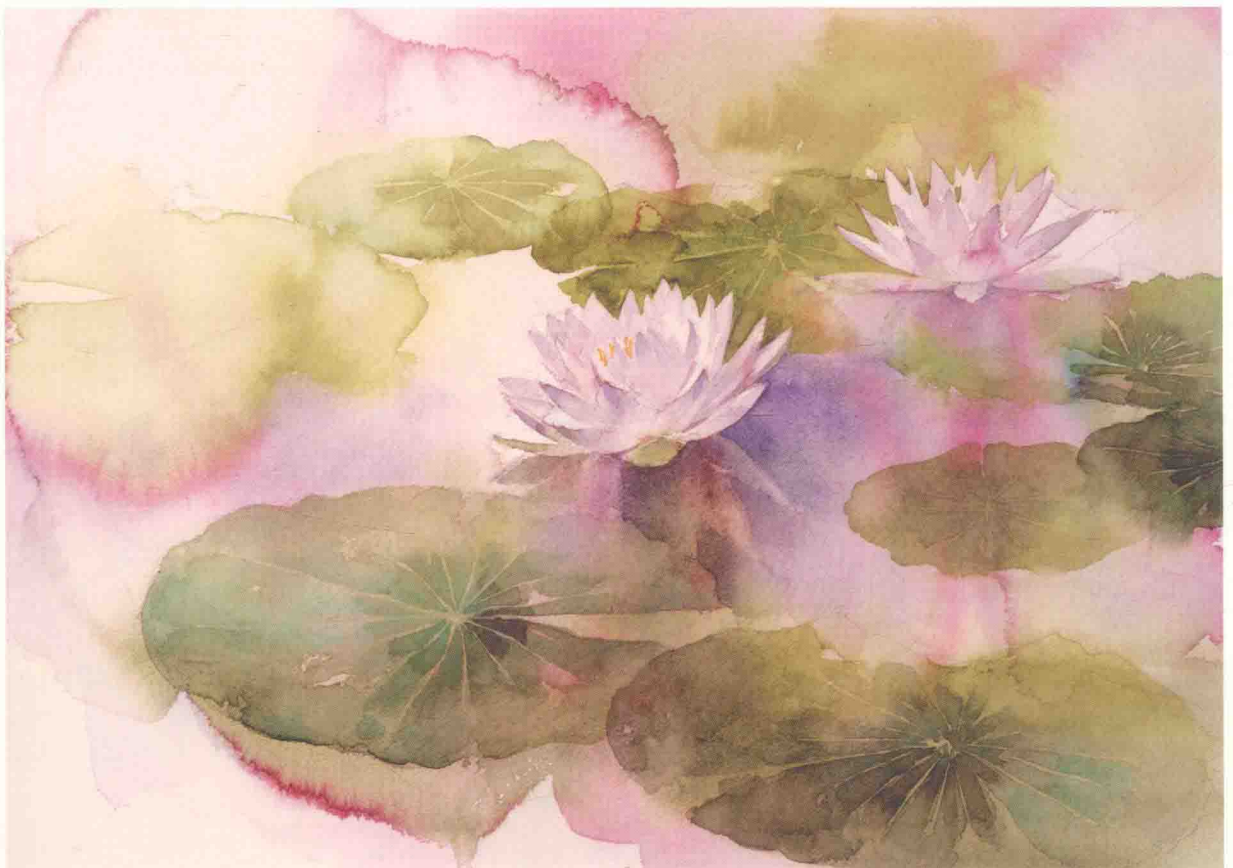
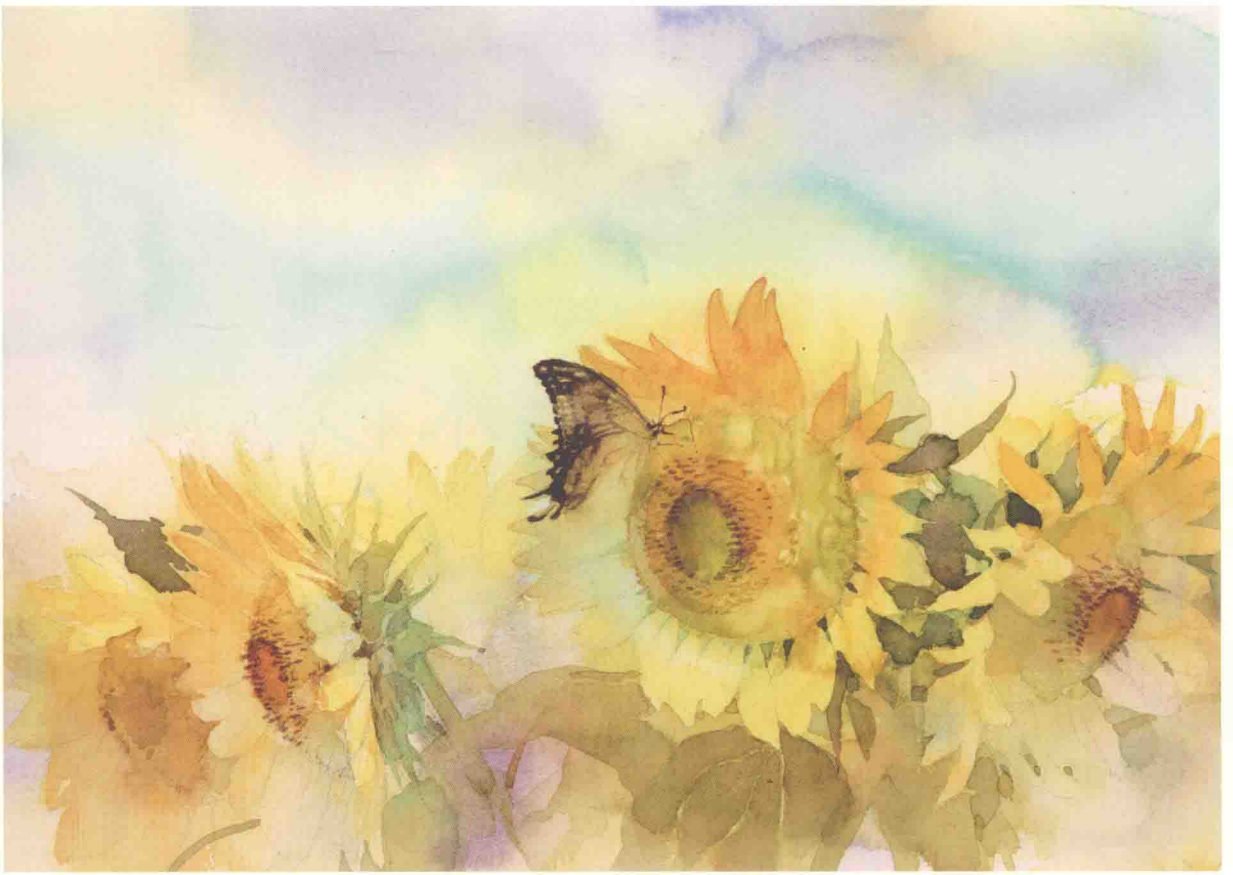
我使用这样的画材工具	4
5个步骤画出各种各样的花卉	6
步骤 1 从中心开始画	7
画出花形	8
用水彩来画	12
混色是否成功?	14
画各种朝向的花朵	16
步骤1的总结	18
步骤 2 远近的颜色变化	19
画一枝樱花	20
画出薄薄的花瓣	24
画出花朵的排列顺序	28
步骤2的总结	32
步骤 3 了解作画顺序的原则	33
朝上的花、朝下的花	34
茎干、叶子、枝干	38
从哪里开始画?	40
花的速写笔记	46
步骤 4 遵循原则画玫瑰	53
画玫瑰的线稿	54
画出玫瑰的花色	56
关于花朵颜色的笔记	67
去玫瑰园写生	68
步骤 5 掌握背景上色	73
百合的中心	74
加入背景色与不加背景色的差别	76
从小面积背景色开始练手	82
小花簇的轻松画法	86
步骤 6 五步骤总结	101
一起来画小雏菊	102
有想要画的花卉吗?	108
附录 12个月中的花	

中村爱的水彩课 I

简单五步学水彩

[日]中村爱 著 / 娟娟 译





目 录

我使用这样的画材工具	4
5个步骤画出各种各样的花卉	6
步骤 1 从中心开始画	7
画出花形	8
用水彩来画	12
混色是否成功?	14
画各种朝向的花朵	16
步骤1的总结	18
步骤 2 远近的颜色变化	19
画一枝樱花	20
画出薄薄的花瓣	24
画出花朵的排列顺序	28
步骤2的总结	32
步骤 3 了解作画顺序的原则	33
朝上的花、朝下的花	34
茎干、叶子、枝干	38
从哪里开始画?	40
花的速写笔记	46
步骤 4 遵循原则画玫瑰	53
画玫瑰的线稿	54
画出玫瑰的花色	56
关于花朵颜色的笔记	67
去玫瑰园写生	68
步骤 5 掌握背景上色	73
百合的中心	74
加入背景色与不加背景色的差别	76
从小面积背景色开始练手	82
小花簇的轻松画法	86
步骤 6 五步骤总结	101
一起来画小雏菊	102
有想要画的花卉吗?	108
附录 12个月中的花	

我使用这样的画材工具

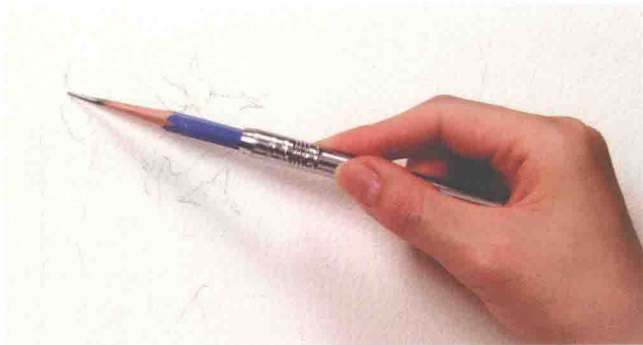
画线稿的时候

画线稿的时候，使用笔芯质地比较软的铅笔比较方便。但这种笔的笔芯很快就会变圆钝，所以最好把笔芯削得长一点。

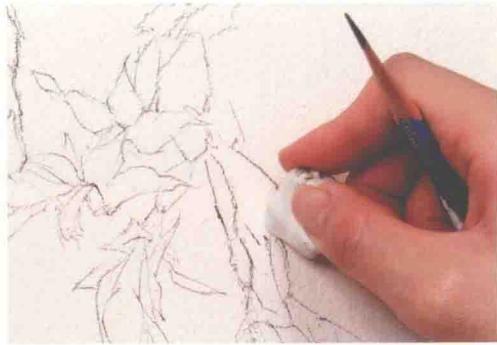
轻松持笔，一边观察作为对象的花卉，一边画。在水彩上色之前，用可塑橡皮轻压线稿，在纸面滚动，减淡线稿。因为软芯铅笔的颜色比较黑，上色的时候会弄脏画面。



擦掉线稿，让线稿变浅的可塑橡皮。



用浅的线条开始画。侧握住铅笔，有时候取形会更加方便。

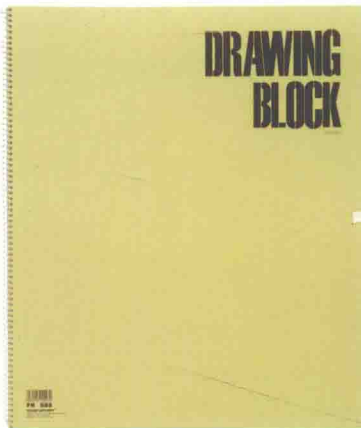


在水彩上色前，使用可塑橡皮把线稿擦淡，这样才能把花朵柔和的浅色表现得漂亮。

画接近实物大小的画所使用的纸本

画水彩的时候，使用水彩纸、铅笔等画材，只是画速写的时候，可以使用绘图本。纸张尺寸，可以使用 F4*，但是如果条件允许，尽量使用 F6* 或者 F8* 大小的纸本，画起来空间比较宽裕。

选择水彩纸没有特定的品牌，使用能够轻松上手的纸就可以。我在完成的作品中使用的是阿诗（Arches）、灯火（Lamplight）以及棉雪（Watson）等品类的纸。



*F4 纸张尺寸：33cm × 24.2cm

*F6 纸张尺寸：41cm × 31.8cm

*F8 纸张尺寸：45.5cm × 37.9cm

使用不同尺寸的水彩笔

使用一支圆头笔大致也可以画。因为笔尖比较聚峰，所以可以刻画细节。

像玫瑰那种花形较大的花卉，使用与其尺寸相符合的笔比较好，我会使用吸水性比较好的松鼠毛的画笔来作画。因为毛质比较柔软，所以不是所有画家都喜欢用这种笔。



水彩用圆头笔。使用貂毛制成的画笔（拉斐尔 /10 号）



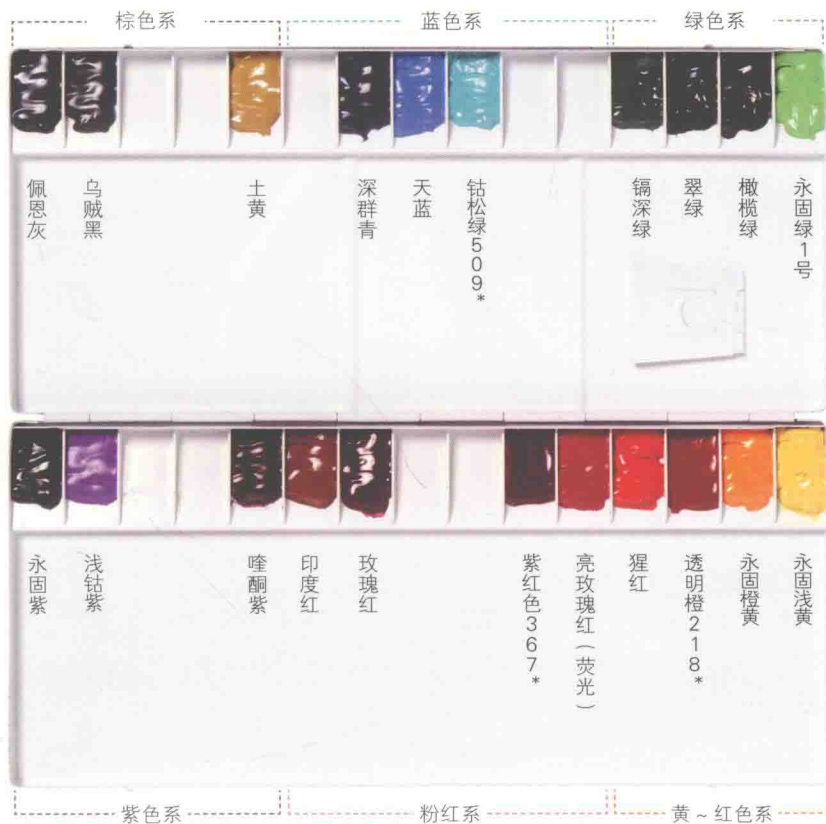
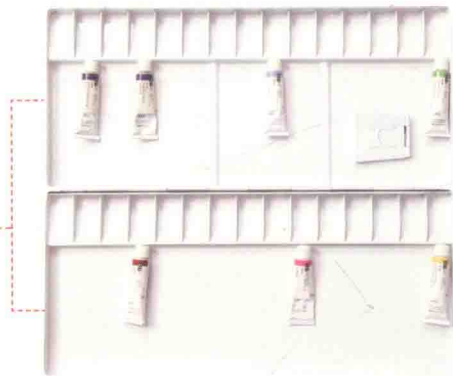
大号圆头笔。图中为使用松鼠毛制作的画笔。（拉斐尔 /4 号）

调色盘与用色

本书中，为了描绘花卉植物选择了 21 种颜色。

在空的调色盘里，组合并挤入自己喜欢的颜色。将同色系的颜色放在一起，以便取用。

把颜料挤入调色盘之前，先试着放置管状颜料看看。



*记号表示史明克牌水彩颜料的颜色色号，没有标记的则表示荷尔拜因的水彩颜料。

5 个步骤画出各种各样的花卉

花卉写生时，先用铅笔画线稿，再用水彩上色。

步骤 1 整理被问及“应该如何观察花卉”时所回答的内容。

步骤 2 掌握在使用水彩颜料之前需要了解的知识，即如何表现颜色的深浅。利用色调作画是一种非常简单并极为有效的画法。

步骤 3 我总结了各种类型的花卉的线稿的画法。线条、深浅、粗细不同，画面的效果就会大不相同。

步骤 4 复杂的玫瑰花，画时只要按照正确的画法顺序就可以完成。后半部分，我会在我钟情的玫瑰园内做户外写生。

步骤 5 自轮廓向外，画出小背景。最后，介绍如何省略线条、利用水彩的混色来表现背景。

这 5 个步骤，我在“画小雏菊”的课程上做了说明。你可以从我的写生课程中，选择一些比较熟悉的花卉开始描绘。

初春月

34cm×49cm

阿诗水彩纸



STEP
从中心开始画

1



画出花形

画出一朵樱花。虽然是很熟悉的花卉，但是试着画一下，便会发现有很多未曾注意到的事情。

画多大尺寸的花比较合适？

→画与实际大小相同的花。

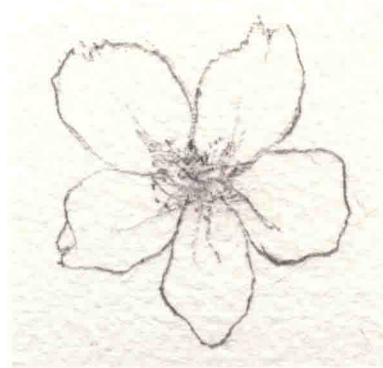


从哪里开始画呢？

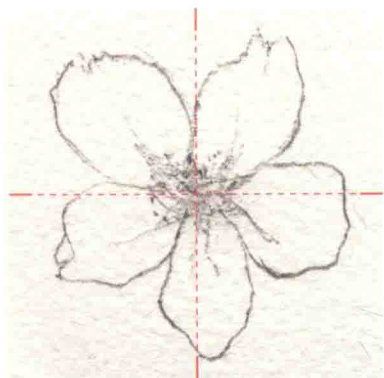
→从花朵的中心开始画。要留意其星星状的轮廓。

然后应该注意哪里呢？

→樱花5片花瓣绽放的开花方式。具体一点便是——花瓣前端的形状与椭圆形的差异。



重点是“中心”。



把樱花的花朵画在方形格子中，花朵的中央和正方形中心对正。画出花瓣的生长方向与长度，就能表现出这朵花的朝向以及绽放的程度。

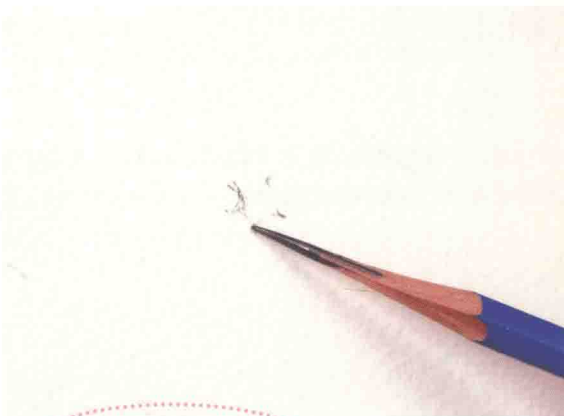
画的时候需要注意的地方？

→就像画一笔画一样，一口气画出来比较难。

假装自己用手去触摸花瓣一样，利用线条去刻画，画得浅一点。



观察花朵的大小与花瓣的位置。



在樱花中心画出“点”。



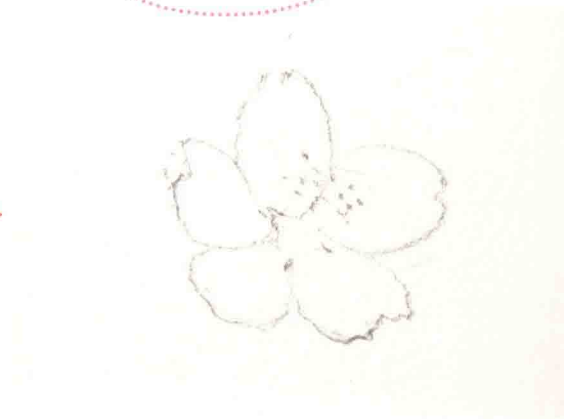
画出5枚花瓣的顶部。



画出花瓣的外形。

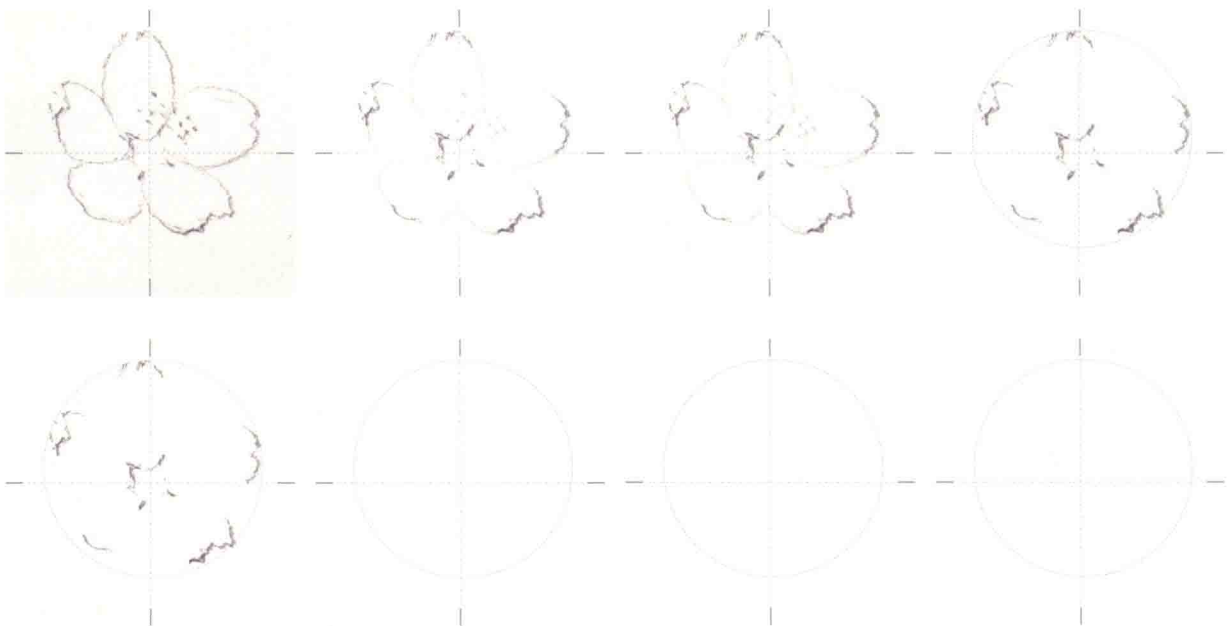


用点状笔触去刻画花蕊的样子。



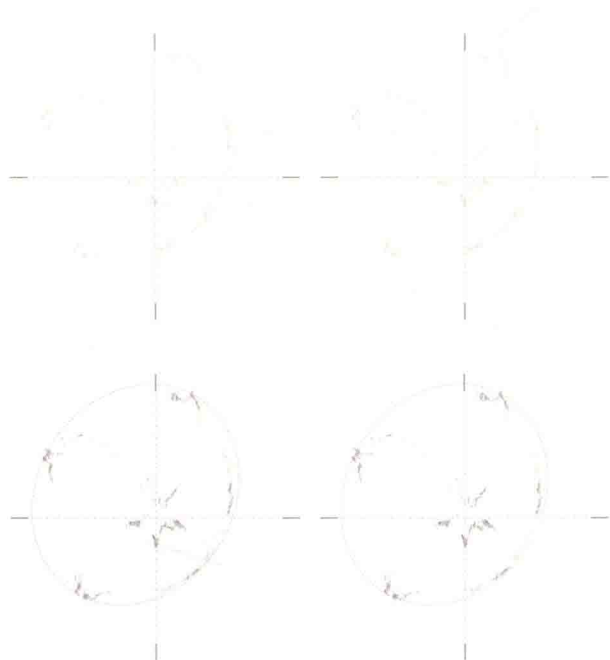
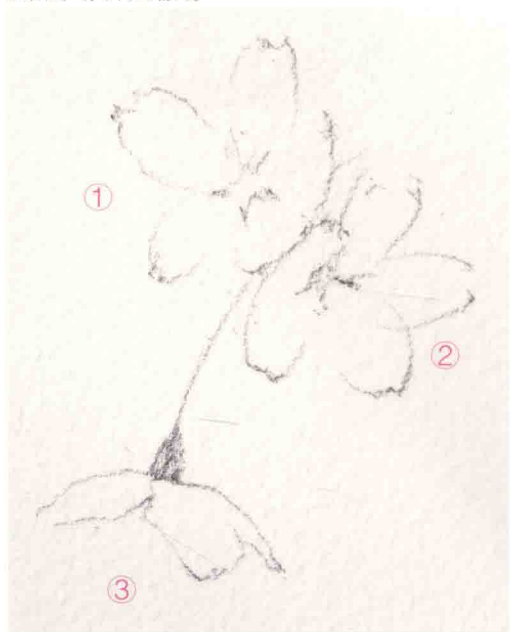
画出花形

在正方形的中间画樱花。将正方形的中心与花朵中心重合，用铅笔描出5片花瓣的位置与大小。



想象整个花朵被圆形“○”包围。从正面观察花朵，发现其被一个接近圆形的轮廓所包围。

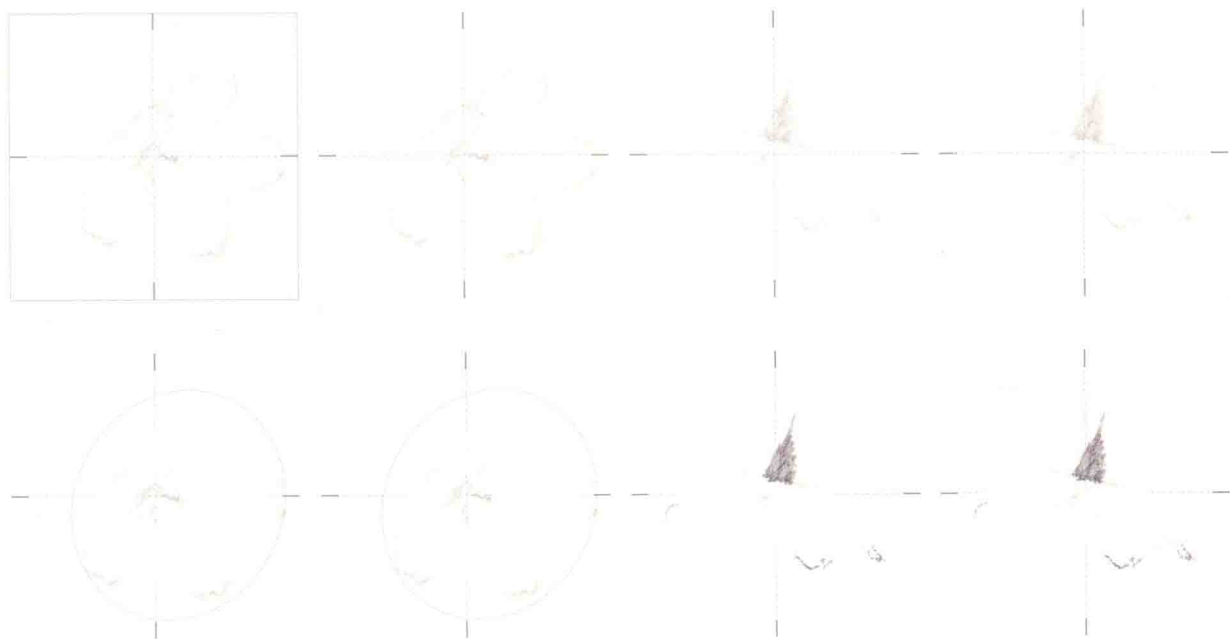
3朵花，有不同的朝向。



不仅仅只有画花朵时中心比较重要，画枝干和叶片时也应该关注中心点，这样便可以画出花朵、枝、叶、茎等部分自然生长的样子。



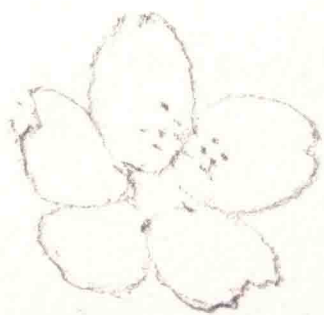
从花的侧面观察，以花蒂的中心开始取形。只要观察椭圆的形与朝向就可以知道花朵朝向的不同了。



用水彩来画

利用混色轻松表现事物的方法有很多。
试试看吧！

用铅笔画出一朵樱花。



在樱花的花心中进行混色

实际的花朵，中央部分颜色比较深，而外侧颜色比较浅。

按照这个样子，对中心进行混色，表现出混色效果。

● 亮玫瑰红
+
● 深群青（少量）

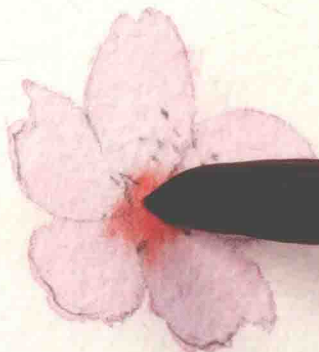
使用混色画出花朵颜色。



● 猩红



全体铺上颜色



趁着没有干透前，在花朵中心加入颜色。

“为花朵整体上色，在中心加重颜色”。能按照这样的顺序，一次性地画出自己所希望的画是比较理想的。首先，从使用混色效果开始吧。

[混色效果不佳的情况该如何处理，请看下一页的讲解。]

如果深色混色很顺利，就可以放下笔。



等干。

就这样放着，等它干透。



干透后画上花蕊。

● 猩红
+
● 永固绿1号



进一步刻画花蕊后就完成了。

