

“十三五”普通高等院校艺术设计类专业规划教材

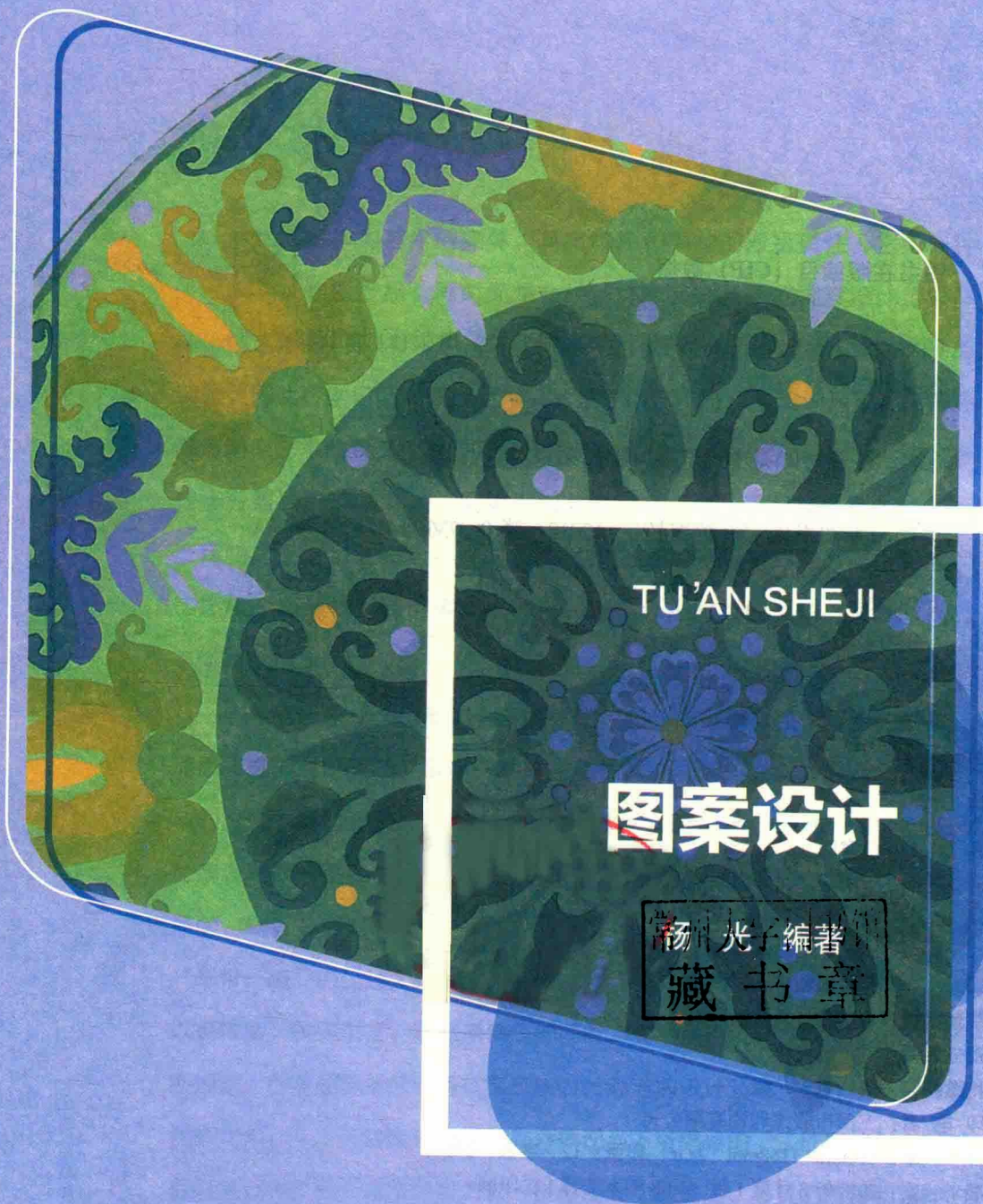
# 图案设计

杨光 编著



华南理工大学出版社  
SOUTH CHINA UNIVERSITY OF TECHNOLOGY PRESS

“十三五”普通高等院校艺术设计类专业规划教材



TU'AN SHEJI

# 图案设计

杨州光子编著  
藏书章



华南理工大学出版社  
SOUTH CHINA UNIVERSITY OF TECHNOLOGY PRESS

· 广州 ·

图书在版编目 (CIP) 数据

图案设计/杨光编著. —广州: 华南理工大学出版社, 2018. 8  
ISBN 978-7-5623-5615-8

I. ①图… II. ①杨… III. ①图案设计 IV. ①J51

中国版本图书馆 CIP 数据核字 (2018) 第 090736 号

图案设计

杨 光 编著

出 版 人: 卢家明

出版发行: 华南理工大学出版社

(广州五山华南理工大学 17 号楼, 邮编 510640)

http: //www. scutpress. com. cn E-mail: scutel3@scut. edu. cn

营销部电话: 020-87113487 87111048 (传真)

策划编辑: 毛润政 马子涵

责任编辑: 王 倩

特邀编辑: 杨 帆


印 刷 者: 三河市骏杰印刷有限公司

开 本: 850mm×1168mm 1/16 印张: 12 字数: 249 千

版 次: 2018 年 8 月第 1 版 2018 年 8 月第 1 次印刷

定 价: 64.00 元

版权所有 盗版必究 印装差错 负责调换

案作为艺术的实体，具有物质和精神的双重属性，它是一种物质产品，同时又是一种精神产品。我国的图案设计历史悠久，技艺精湛，取材广泛，种类丰富多彩，在世界艺术长廊中享有极高的荣誉。因此，学习图案设计艺术，认识它的艺术特点与设计规律，能够提高对图案艺术的审美能力，并逐步提高图案设计水平，对掌握设计语言具有十分重要的现实意义。图案作为艺术形态，存在于现实生活中的实际应用物之上，反映生活；同时，图案作为现实生活中的实际应用物与现实环境，又是被反映的客体。因此，图案既是时代的反映，又是时代的本体。

当今时代是一个创新和创意的时代，创作的灵感取决于思想的碰撞，而思想碰撞后的灵感又取决于不同文化在冲突之后的交融。因此，看似简单的灵光乍现背后是需要时间沉淀和文化积累的。14年的欧洲留学生涯，使编者对西方图案有着深刻的感悟和理解，结合从小所受中国传统图案的熏陶，编者在拥有全新的艺术视角的同时又具有双重的文化理念。在国家“一带一路”的优越大环境下，编者对传统民族纹样展开了深入研究，希望以点带面，抛砖引玉。在继承传统的同时，实现对传统装饰纹样的重构，不断探索、衍生既具有传统特征又顺应时代潮流的设计元素，创作出具有传统文化、手工艺纹样的作品，充分体现当下所倡导的“工匠精神”，同时促进这一传统流行元素带给大家一种更高层次的满足、心灵的慰藉和精神的寄托。

通过本书的学习，读者不但能够学到美学的法则及装饰原理，掌握各种设计语言及表现手法、技巧，以优美的造型使形式与色彩巧妙组合，产生丰富的艺术效果，还能够了解西方艺术的色彩体系，深刻体会中国的传统道德和古典文化内涵。

编者

## 第一章 图案概述 1

第一节	图案的含义	2
第二节	图案的分类	2
第三节	图案的特性	3

## 第二章 图案的色彩原理 5

第一节	色彩对比	6
第二节	色彩调和	11
第三节	色彩调性	14
第四节	色彩心理	16

## 第三章 图案的形式法则及原理 19

第一节	变化与统一	20
第二节	均齐与平衡	20
第三节	对比与调和	21
第四节	比例与权衡	21
第五节	节奏与韵律	21

## 第四章 图案的组织构成 23

第一节	单独纹样	24
第二节	角隅纹样	25
第三节	连续纹样	26
第四节	适合纹样	29

<b>第五章</b>	<b>图案绘制的工具与技法</b>	31
第一节	图案绘制的工具	32
第二节	图案绘制的技法	33
<b>第六章</b>	<b>图案基本单位的设计</b>	45
<b>第七章</b>	<b>优秀作品</b>	95
第一节	线稿部分	96
第二节	彩色部分	108
<b>第八章</b>	<b>中国传统图案的象征意义</b>	167
	<b>参考文献</b>	185

# 第一章

## 图案概述

### 知识纵观

- ▶ 第一节 图案的含义
- ▶ 第二节 图案的分类
- ▶ 第三节 图案的特性

## 第一节 图案的含义

在介绍图案艺术的设计技巧前,有必要对图案的定义、范畴等做简要的叙述。《辞海》中对“图案”做如下描述:“美术工艺品及建筑物等,在工作之前,须预先考察其形状、构造、色彩、装饰等应如何配置,表示此种考案之图样,称为图案,有建筑图案、染织图案、陶瓷图案、金木图案及装饰图案、广告图案等。”

综上所述,图案是指实用美术、建筑美术、装饰艺术在造型、色彩、组织结构方面的预先设计,并在工艺材料、用途、经济、生产条件的制约下制成的图样、装饰纹样的通称。从广义上讲,对某种器物的造型结构、色彩、纹饰进行工艺处理而事先设计的施工方案绘成的图样通称图案(图1-1)。

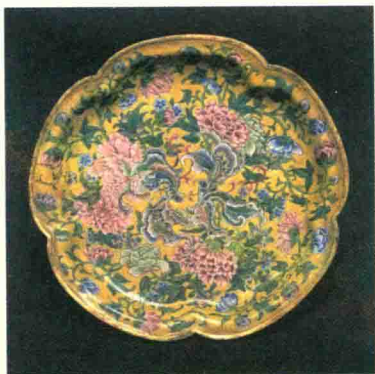


图 1-1 图案

## 第二节 图案的分类

### 一、按实际应用分类

按实际应用分类,图案可分为基础图案和应用图案。

#### 1. 基础图案

基础图案是以掌握图案的造型、色彩、基础理论、绘制技法、组织结构为主要目的的图案,一般不考虑工艺和实用功能的要求,本书所述内容就属于基础图案的范畴。

#### 2. 应用图案

应用图案则是为了适应某种产品或工艺美术品的成形而设计的意匠图。图案包含实用和美观的双重意义,它不仅要反映自然,同时还必须给予自然形象充分的意匠(构思、布局)和进行适当的加工,使其适合人们的生活需要。应用图案又分为平面图案与立体图案两大类。平面图案泛指为平面物体所做的图案设计,如地毯、封面设计、染织图案等;立体图案是指为具有三维空间的物体所做的造型、结构设计,如家具、陶瓷、家电等设计均属立体图案。

### 二、按表现形式分类

按表现形式分类,图案可分为具象图案和抽象图案。

### 1. 具象图案

具象图案是以装饰的手法表现自然与生活中的具体物象，无论怎样夸张、变形，仍能看出它们的形象特征，并体会到一种形象美感。

### 2. 抽象图案

抽象图案是用点、线、面等造型元素，按一定的形式美规律排列组合成的几何形图案或纹理性图案，表现的是一种秩序化、韵律感的美。

## 三、按表现的题材内容分类

按表现的题材内容，图案可分为植物图案、动物图案、人物图案和风景图案四大类。每一类物象的造型结构和构成形式均有各自的特点。基础图案教学多以这种分类方法进行训练，最终达到综合运用目的。

## 四、按组织构成分类

按组织构成，图案可分为单独图案、适合图案、连续图案和综合构图四种形式，它们是为了适应不同的实用设计需求而设定的，在后续的学习中将详细介绍。

# 第三节 图案的特性

图案是生活与艺术的结合，它通过美的形象、色彩，美的结构使各种生活用品和生活环境充满艺术美感，并对人们的思想感情起着潜移默化的陶冶作用。图案作为艺术的实体，具有物质和精神的双重属性，它是物质产品或设计物质产品，同时又是一种精神产品。这是图案设计与绘画的不同之处。图案设计属于工艺美术的范畴，即实用美术。它的特性是在受工艺制作、产品用料、服务对象等条件制约下形成的一种特殊性的设计事物。这种制约是与图案设计相对立的，给设计者带来不同程度的束缚。

## 一、图案的艺术性和实用性

图案是艺术性和实用性相结合的一种艺术形式，它必须依附于某种形体中或某些部位上，来反映出艺术和实用效果。图案的艺术性体现在装饰性之中，一件器物的装饰必须适量适体，装饰过分，就会显得累赘、多余，甚至影响使用效果；但装饰不够，就缺乏强烈、鲜明的艺术感染力。因此，在图案设计时，过于强调装饰，容易失去实用性；只注意实用，而忽略装饰，则会减弱艺术性。两者必须兼顾，缺一不可。

## 二、图案的制约性

图案设计的完成，并不是产品形成的终结。图案带有从属性，依附产品而存在，这就必然受到多方面的制约。除工艺制作的制约外，图案设计还受材料的属性、适用性、艺术性、经济效益等方面的制约。它是建立在科学技术基础上而不断发展的艺术，不能脱离科学技术而独立存在。

## 三、图案的多样性

图案的组织形式和处理手法千变万化，这是由于装饰目的之繁、生产工艺之多和消费对象的不同所形成的，如印染、陶瓷、刺绣、编织、家具、建筑、工业造型、商业、食品等。在日常生活中，衣、食、住、行

各方面的物质用具无一不与装饰图案有关，这就决定了装饰图案的多样性。图案设计最善于吸取其他艺术之长，其形式、构图和描绘技法等方面几乎包含“姐妹”艺术的某些特征，如绘画艺术中的白描、版画中的黑白、剪纸的影绘、书法的笔法和金石的线形等。这不但增加了装饰图案的表现技法，同时还丰富了装饰图案艺术的形式。

图案作为艺术的实体，具有物质和精神的双重属性，它是一种物质产品，同时又是一种精神产品，这是图案设计与绘画的不同之处。通过学习图案设计，可从中学到美学的法则及装饰原理，逐渐掌握各种设计语言及表现手法、技巧，以优美的造型使形式与色彩巧妙组合，产生丰富的艺术效果，使我国的图案设计琳琅满目、丰富多彩，必将为我国图案艺术的发展开拓出更加开阔的新天地。

# 第一章

## 图案的色彩原理

### 知识纵观

- ▶ 第一节 色彩对比
- ▶ 第二节 色彩调和
- ▶ 第三节 色彩调性
- ▶ 第四节 色彩心理

# 第一节 色彩对比

色彩对比包括色相对比、明度对比和纯度对比三个方面的内容。

## 一、色相对比

### 1. 色相对比的定义

将不同色相的色彩并置在一起，它们因差别而形成的色彩对比现象称为色相对比。色相对比是人感知色彩的重要手段，充满了力量和激情。例如，家庭陈设、日常用品的色彩设计，公共场所标志、招贴的设计，商场工作人员的各类服装用色，城市的建筑设计等，都越来越多地展现了色相对比的魅力。

### 2. 色相对比的类型

从色相环上看，色彩间隔距离的大小决定了色相对比的强弱。任何色相都可以以自我为主与其他颜色组成色组，如组成同类色、类似色、邻近色、对比色和互补色的对比关系（图 2-1、图 2-2）。

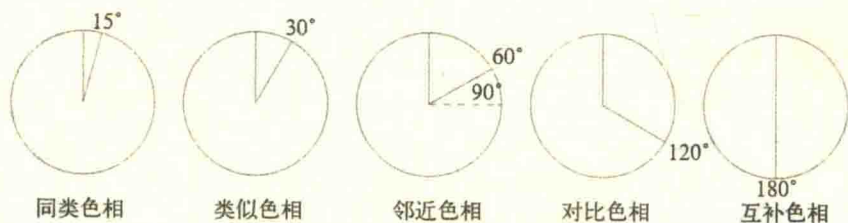


图 2-1 色相对比关系 1

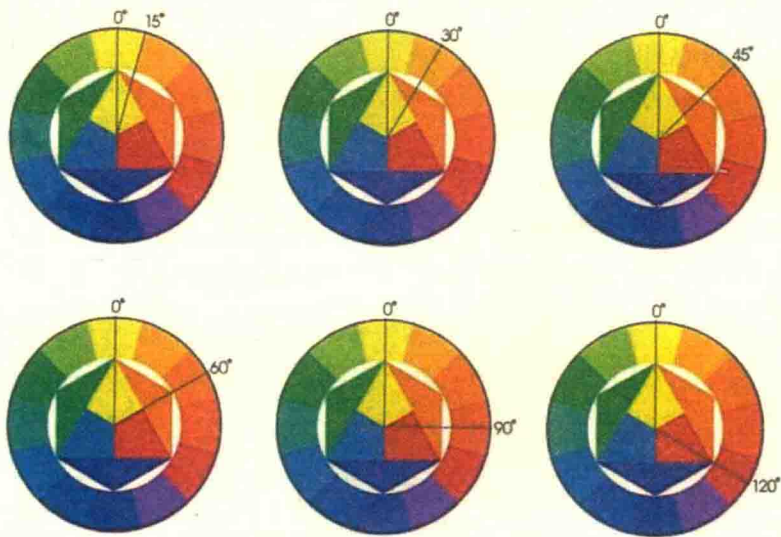


图 2-2 色相对比关系 2

(1) 同类色对比。在色相环上，同类色对比指距离  $15^\circ$  以内色相的对比，是色相中最弱的对比，如黄与偏绿的黄、红与偏紫的红。由于同类色对比的两色距离太近，色相对比模糊，因而要加大明度差和纯度差（图 2-3）。



图 2-3 同类色对比

(2) 类似色对比。在色相环上, 类似色对比指间隔  $30^{\circ}$  左右色相的对比, 是较弱的色相对比。类似色对比的颜色同属于一个大的色相范畴, 但能区别出冷暖来。类似色对比比同类色对比效果要丰富一些, 通常也把类似色归于同类色的范畴 (图 2-4)。



图 2-4 类似色对比

(3) 邻近色对比。在色相环上, 邻近色对比指距离约  $60^{\circ}$  色相的对比, 属于色相中对比。邻近色相的配色效果显得丰满、活泼, 色彩间有明显的色相区别。邻近色对比的最大特征是统一调性, 如暖色调、冷色调、黄绿色调 (图 2-5)。

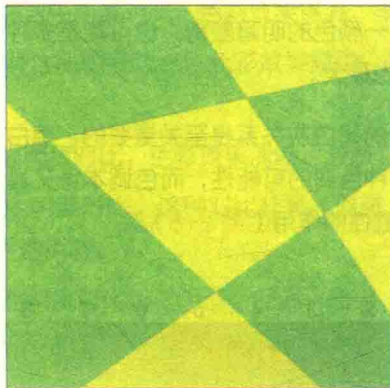


图 2-5 邻近色对比

(4) 对比色对比。在色相环上, 对比色对比指色相环中距离在  $120^{\circ}$  左右色相的对比, 属于中等强度的色相对比。对比色对比效果强烈、兴奋, 富有动感, 视觉冲击力强。运用此类对比关系时应合理搭配, 注意色彩平衡关系 (图 2-6)。

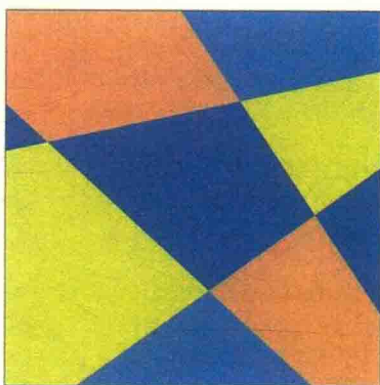


图 2-6 对比色对比

(5) 互补色对比。在色相环上, 互补色对比指间隔  $180^\circ$  左右色相的对比, 是最强的色相对比, 也称极色对比。互补色对比的色彩效果饱满、活跃、生动、刺激、不含蓄、不雅致, 让人在短时间内获得一种强烈的色彩印象, 如街头广告、品牌标识、产品包装等的颜色 (图 2-7)。



图 2-7 互补色对比

## 二、明度对比

### 1. 明度对比的定义

将不同明度的两种颜色放置在一起, 会产生强烈的对比, 这种现象即明度对比。明度对比效果是由同时对比错觉导致的。明度对比可能是同一颜色的明暗差别, 也可能是多种颜色的明暗差别。人的眼睛对明度对比最敏感, 明度对比对视觉的影响力也最大。

在色彩对比中, 理解并掌握明度的黑白灰关系是至关重要的。黑白灰决定着画面的明度基调, 它们之间不同量、不同程度的对比具有创造多种色调的可能性, 而色调本身又具有很强的塑造力。因此, 明度对比对形象是否清晰、画面是否明快起着关键性的作用 (图 2-8)。

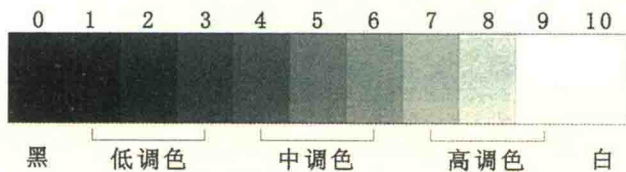


图 2-8 明度色阶

## 2. 明度对比的类型

在孟塞尔色立体中, 明度从黑至白共 11 个等级, 靠近白的 3 级称高调色, 靠近黑的 3 级称低调色, 中间 3 级称中调色 (图 2-9)。

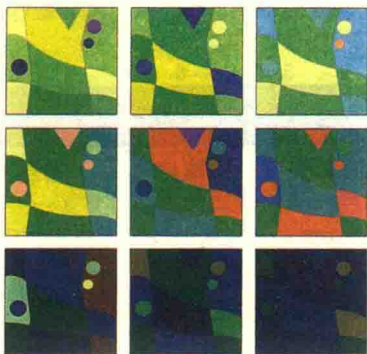


图 2-9 明度对比实例

色彩间明度差别的大小决定着明度对比的强弱。颜色的明度差在三个级数之内的称为明度弱对比, 也称短调对比; 颜色的明度差为 3 ~ 5 个级数的对比为明度中对比, 也称中调对比; 明度差在 5 个级数以上的对比为明度强对比, 也称长调对比。

在明度对比中, 面积最大、作用最强的色彩或色组属于高调色, 小面积的低调色与其形成对比, 那么整组色彩对比就称为高长调; 如果画面主色彩属中调色, 小面积的其他中调色与之形成短调对比, 那么整组色彩对比就称为中短调。按照上述方法, 明度对比大体可划分为 9 种明度调子: 高长调、高中调、高短调、中长调、中中调、中短调、低长调、低中调、低短调。

(1) 高长调。高长调明暗反差大, 对比强烈, 形象的清晰度高, 有积极、活泼、明快、刺激之感。

(2) 高中调。高中调是以高调色为主的中强度对比, 画面效果明亮、辉煌、愉快。

(3) 高短调。高短调是以高调色为主的弱对比, 画面形象分辨力差, 适合表现优雅、柔和、高贵、软弱等感觉, 设计中常被用来表现女性或者做背景色。

(4) 中长调。中长调是中明度色调含强明度对比, 色彩效果力度感强, 具有充实、敏锐、深刻、坚硬等特征。

(5) 中中调。中中调是中明度色调含中明度对比, 色彩效果饱满、丰富, 较含蓄、有力。

(6) 中短调。中短调是中明度色调含弱明度对比, 色彩效果朦胧、模糊、含蓄, 同时又显得呆板, 清晰度也极差。

(7) 低长调。低长调是暗色调含强明度对比, 色彩效果清晰、激烈、不安, 有冲击力。

(8) 低中调。低中调是暗色调含中明度对比。这种对比朴素、厚重、有力度, 色彩效果沉着、稳重、雄厚、深沉、迟钝, 设计中常被认为是男性色调。

(9) 低短调。低短调是暗色调含弱明度对比, 它阴暗、低沉、模糊、有分量, 画面常常显得迟钝、忧郁, 使人有种透不过气的感觉。

## 三、纯度对比

### 1. 纯度对比的定义

将不同纯度的两色并置在一起, 因纯度差别而形成的色彩对比现象称纯度对比。例如, 将鲜艳的红色与

偏红的灰色并置在一起，则能明显看出它们在纯度上的差异。

与明度对比和色相对比相比，纯度对比更柔和、更含蓄，其对比作用是潜在的，其特征是增强用色的鲜艳感，即增强色相的明确性。纯度对比越强，鲜艳色一方的色相就越鲜明，从而也增强了配色的艳丽、活泼及感情倾向。纯度对比弱时，往往会出现配色单调、粉、灰、闷、脏等感觉（图2-10）。



图2-10 纯度色阶

## 2. 纯度对比的类型

在色立体中，每个颜色都有着自己的纯度值，想要规定一个划分高、中、低纯度的统一标准是很困难的。为了说明问题，将所有纯色的纯度划分为9个阶级。其中，1~3阶为低纯度色，4~6阶为中纯度色，7~9阶为高纯度色；相应地，纯度对比可分为纯度强对比、纯度中对比和纯度弱对比（图2-11）。

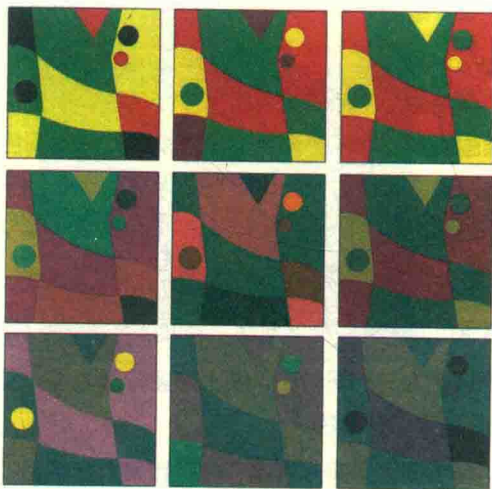


图2-11 纯度对比实例

### 1) 纯度强对比

在纯度9色阶上，颜色相差6个等级以上的纯度对比称为纯度强对比。纯度强对比的色彩对比效果明确、肯定，饱和色更加鲜艳。

### 2) 纯度中对比

在纯度9色阶上，颜色间隔大约5个等级的对比称为纯度中对比。纯度中对比的色彩对比柔和、活泼、舒适。

### 3) 纯度弱对比

在纯度9色阶上，颜色大约相差3个等级的对比称为纯度弱对比。纯度弱对比的色彩对比效果模糊、微弱、晦暗、不安定，色感极弱。

在纯度对比中，如果画面占大面积的色是高纯度色，对比的另一色属于低纯度色，则形成鲜艳的强对比效果，即鲜强对比。用这种方法可将纯度大体划分为9种纯度调子，分别是鲜强对比、鲜中对比、鲜弱对比，中强对比、中中对比、中弱对比，灰强对比、灰中对比和灰弱对比。