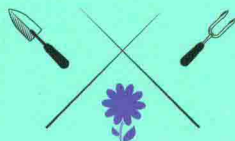


MINIMALIST
GARDENING
INTRODUCTION

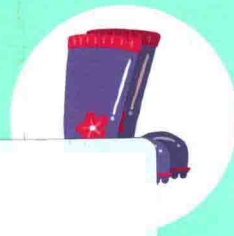
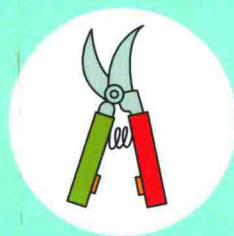
极简园艺入门

图解版

(日)金子明人 著



胡珊译



极简园艺入门

图解版

〔日〕金子明人 著
胡 珊 译



北京科学技术出版社

《BIJUARBAN HAJIMETE NO ENGEI NYUUMON》

© Akihito Kaneko 2015

All rights reserved.

Original Japanese edition published by KODANSHA LTD.

Publication rights for Simplified Chinese character edition arranged with KODANSHA LTD. through KODANSHA BEIJING CULTURE LTD. Beijing, China.

本书由日本讲谈社正式授权，版权所有，未经书面同意，不得以任何方式作全面或局部翻印、仿制或转载。

图书在版编目（CIP）数据

极简园艺入门 / (日) 金子明人著；胡珊译. —北京：北京科学技术出版社，2018.6

书名原文：BIJUARBAN HAJIMETE NO ENGEI NYUUMON

ISBN 978-7-5304-9456-1

I. ①极… II. ①金… ②胡… III. ①观赏园艺—基本知识 IV. ①S68

中国版本图书馆CIP数据核字(2018)第031844号

著作权合同登记号 图字：01-2017-1577

极简园艺入门

作 者：(日) 金子明人

译 者：胡 珊

策划编辑：陈 伟

责任编辑：王 晖

封面设计：MX DESIGN STUDIO
01785678429

插 图：(日) 梶原由加利

照 片：(日) 金子明人

编辑协力：(日) 讲谈社编辑、宫泽桂子、小岛惠、片平胜教、音之叶

责任印制：张 良

出 版 人：曾庆宇

出版发行：北京科学技术出版社

社 址：北京西直门南大街16号

邮政编码：100035

电话传真：0086-10-66135495（总编室） 0086-10-66113227（发行部） 0086-10-66161952（发行部传真）

网 址：www.bkydw.cn

电子信箱：bjkj@bjkjpress.com

经 销：新华书店

印 刷：北京宝隆世纪印刷有限公司

开 本：720mm×1000mm 1/16

字 数：237千字

印 张：8.75

版 次：2018年6月第1版

印 次：2018年6月第1次印刷

ISBN 978-7-5304-9456-1/S·217

定 价：49.00元



京科版图书，版权所有，侵权必究。
京科版图书，印装差错，负责退换。

让花儿绽放 让植物生长

花和植物，拥有不可思议的力量。

花开后可供人观赏，观望植物之绿可令人心平气和，
你照顾它们，它们也会治愈你。

本书介绍了值得推荐的植物种类及其养护方法，
让初学者也能享受到园艺的乐趣。

不过，它们毕竟是有生命的物体，
即使运用正确的养护方法，可能也会有枯萎的时候，
这时，请你记住

“即使枯萎也不要沮丧，再去挑战下一株植物吧”，
即使失败也要锲而不舍地继续种，
这样不知不觉中你就能掌握种植的技巧了。

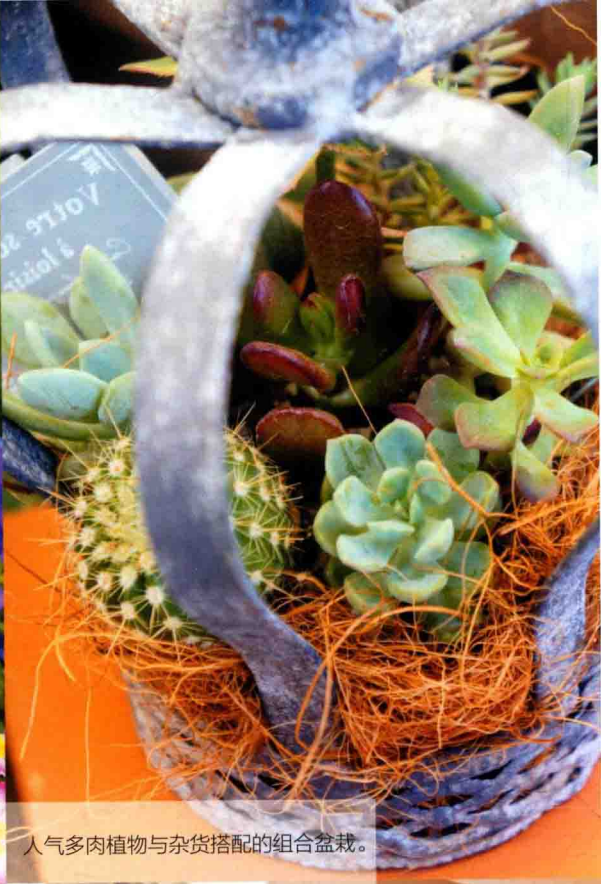


粉色长春花‘夏樱’、白色马缨丹‘手帕’、澳洲迷迭香，将3株混栽。



在春天的庭院里装饰多彩的花毛茛、报春花、三色堇和洋水仙。

即使只种堇菜属植物，选择不同的品种和种植容器，也能装饰得很好看。



人气多肉植物与杂货搭配的组合盆栽。

将观叶植物常春藤置于明亮的窗边。



本书的使用方法

本书将关于园艺的常见问题以Q&A的形式，用初学者也能看得明白的照片和插图来进行解说。

全书共分3章，分别是“第1章 初学者也能快速养好植物的园艺Q&A”“第2章 初学者必备的园艺栽培要点Q&A”“第3章 初学者进阶的园艺Q&A”。第1章是在马上就种好植物时所必需的，第2章介绍了园艺中的基本要点，第3章则针对具体植物提出了稍有难度的种植建议。

● 本文页码的正确看法

1. 初次尝试园艺的你可能会产生的疑问以及应注意的事项会以Q&A的形式展示出来。
2. 植物是大自然的产物，所以会有个体差异，可能出现不合常理的现象。
3. 照片与手绘插图交替出现，耐心解答你的各种疑问。

难易度：表示这个项目的难易程度。



内容：表示这个项目的内容。



图鉴页码的正确看法

1. 图鉴的栽培数据以日本关西平原地区为基准。
2. 本书挑选了一些即使初次栽培也能种活，并且种植过程充满乐趣的植物。

照片：植物的照片。



植物名：记录该植物一般的叫法。

植物数据：记录该植物的植物学分类、园艺分类、花期、园艺商店的上市时间等。

特征：记录该植物的特点及用途。

栽培：记录栽培该植物时需注意的要点。

三色堇

粉 红 紫 橙 黄 白 他

堇菜科 一年生草花

花期：10月~次年5月 上市：10月~次年1月

冬季和春季的必需植物

花色富有个性，极具魅力

特征：华丽的冬季花毯。作为混栽或种植在吊篮里的花材，人气很高。

栽培：选择长势强健、不徒长的苗。因为花能连续开放，勿忘追肥，以及摘除残花。

有香味

有香味

有香味

有香味

有香味

有香味

有香味

有香味

有香味

有香味

有香味

有香味

有香味

有香味

有香味

有香味

有香味

有香味

有香味

有香味

图鉴图标



花色 / 叶色：花色分为粉、红、紫、蓝、橙、黄、白及其他。叶色分为绿叶、斑叶、铜色叶及其他。

有香味

无香味

香味：分为有香味和无香味。品种不同，有的植物香味浓烈，有的植物无香味。

日照

日照

日照

日照

日照

日照

日照

日照

日照

日照条件：分为全日照、全日照~半荫、半荫、半荫~全荫、全荫。

灌溉

灌溉

灌溉

灌溉

灌溉

灌溉

灌溉

灌溉

灌溉

浇水条件：记录该植物对水的喜好程度。分为喜干、普通、喜湿。

高度

高度

高度

高度

高度

高度

高度

高度

高度

株高 / 树高：记录该植物的平均高度。

※数据以日本关西平原地区为基准，花色是指包含花苞的花的整体颜色。



目 录

Chapter 1

初学者也能快速养好植物的园艺Q&A

Q 初学者适合种哪些植物?	2
Q 苗买回来后应该如何种植?	4
Q 容易养护的草花有哪些?	6
Q 哪些植物可以养很久且每年开花?	10
Q 光照条件不好能养活植物吗?	14
Q 冬天开花的植物有哪些?	18
Q 初学者能养好观叶植物吗?	20
Q 容易养护的观叶植物有哪些?	22
Q 容易养护的球根植物有哪些?	26
Q 多肉植物好养吗?	30
Q 值得推荐给新手的多肉植物有哪些?	32
Q 初学者能养好草花吗?	36
Q 如何养好多肉植物?	38
Q 养好植物的要点有哪些?	40
Q 园艺从哪个季节开始比较合适?	42



Chapter 2

初学者必备的园艺栽培要点Q&A

Q 盆栽好养吗?	44
Q 盆栽需要准备哪些材料?	46
Q 从苗和种子开始种, 哪种更容易?	48
Q 盆栽用什么土比较好?	50
Q 种花必须使用肥料吗?	52
Q 园艺必备的工具具有哪些?	54
Q 哪些工具可以避免弄脏衣服和手?	56
Q 植物种植有哪些要点?	58
Q 如何种植球根植物?	60
Q 草花开完花就会枯萎死亡吗?	62
Q 浇水的要点有哪些?	64
Q 如何让花开得又多又好?	66
Q 花开完后该如何管理?	68
Q 播种的要点有哪些?	70
Q 观叶植物的种植要点有哪些?	74
Q 盆栽种了2~3年后, 应该如何处理?	78
Q 在阳台上种植物有哪些注意事项?	80
Q 在户外种植物的要点有哪些?	82
Q 空气凤梨好养吗?	84



Chapter 3

初学者进阶的园艺Q&A

Q 室内可以不用土壤养植物吗?	86
Q 庭院种植有哪些要点?	88
Q 在院子里如何更好地欣赏草花?	90
Q 花坛植物的种植要点有哪些?	92
Q 土壤改良有什么作用?	94
Q 光照的注意事项有哪些?	96
Q 开完花的球根植物如何处理?	98
Q 如何种植香草?	100
Q 初学者能种好月季吗?	102
Q 如何在阳台或窗边营造绿幕?	106
Q 如何让蓝莓顺利结果?	108
Q 如何种好油橄榄?	110
Q 为什么植物不开花?	111
Q 植物繁殖的方法有哪些?	112
Q 如何种植园景树?	114
Q 如何修剪园景树?	116
Q 如何利用生活垃圾制作堆肥?	120
Q 为什么植物会枯萎?	122
Q 为什么叶子上会有洞, 叶子会变色?	124



植物图鉴索引.....128

专栏

“苗半作”很重要.....	3
根断了要紧吗?.....	4
植物的名字.....	31
根系腐烂的定义.....	41
移植是园艺的第一步, 植物买回来后要马上移植(换盆).....	42
带盆苗的混栽.....	45
盆的深度、大小及盆底洞.....	47
大苗更保险——月季苗分4种.....	49
辨别值得信赖的园艺商店的方法.....	51
选择合适的工具.....	55
根钵的定义.....	59
作一年生栽培的多年生草本.....	63
春季播种的大致时间.....	70
移植时移到只比原盆大1~2圈的新盆里.....	79
阳台与露台的区分.....	81
视觉焦点的定义.....	91
腐叶土的定义.....	121

Chapter 1

初学者也能 快速养好植物的 园艺 Q&A

正因为是第一次种，所以希望可以欣赏到开花，并不想失败。
本章将分门别类地介绍各种值得为新手推荐的植物。



Q 初学者适合种哪些植物?

A 从长势强健容易种植的草花、多肉植物、观叶植物开始种吧。

一般的草花、球根植物、多肉植物、观叶植物，即使是初次种植，也很少会失败。

适合初学者的植物



姬胧月

多肉植物生性强健

能忍受恶劣的环境条件，偶尔忘记浇水也没关系。不喜欢浇水太多。



三色堇

养护不费事的草花

种植开花时间长、养护不费事、生性强健的草花吧。



肾蕨

适合室内种植的观叶植物

多数品种生性强健，也有净化室内空气的效果。



花毛茛

开花美丽的球根花卉

大多数球根植物喜欢放置在阳光充足的地方，只需浇水就能开花。

从养护简单的草花或生性强健的植物开始吧

如果你是第一次种植物，建议选择养护简单或不容易枯萎的植物。这样相对不容易失败。除去某些特定品种，一般的草花、球根植物、多肉植物、观叶植物会更容易栽培。

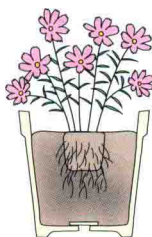
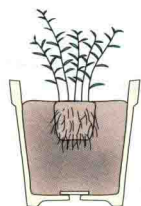
草花种苗买回来以后，尽快把它种到花盆或庭院里。比起花开时分，在花绽放之前，通过我们的养护而令植物绽放的喜悦更值得回味。球根植物买回来后，在适当的时期将其种到花盆或庭院里。

多肉植物即使偶尔忘记浇水也没关系，即使你是大忙人也能放心种植。另外，观叶植物可种植在室内。选择生性强健的植物种类，给予适当的环境，只要不忘记浇水，植物一般不会枯萎。

◆ 草花

带盆苗买回来后尽快移植。

因为让种子发芽长成健壮的苗比较麻烦，所以建议新手从带盆苗开始种吧。

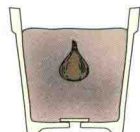


有些植物若能在花期后对其进行修剪（参照69页），可令其多次开花。

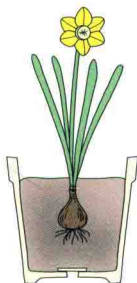
◆ 球根植物

把球根种在盆里让它开花吧。

球根在种植期的养护很重要。



要注意球根的放置方向和深度。

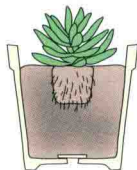


像水仙等植物，种到第二年也会开花。

◆ 多肉植物

可以欣赏其长大后的姿态，也能欣赏它开的花。

小小的也很萌。



把单棵多肉养大很有趣，也可混栽。



有些多肉在生长过程中叶子会变红，有些还会开花。

多肉植物的种类很多。

◆ 观叶植物

可以装饰室内环境。

稍微阴暗的地方也能生长。

大部分属于热带植物，所以不耐寒。



室内观叶植物的种类也很多。

不带孔的花盆也能种植（水培，参照86页）。

专栏

“苗半作”很重要

“苗半作”是指用好苗来种植。意思就是如果能培育出健壮的种苗，就成功了一半。反过来说，要培育出好苗非常艰难。如果是初次种植，建议还是选择专业培养出来的好苗来种。

Q: 苗买回来后应该如何种植?

A: 首先准备一个比苗的根部大一圈的花盆。

种植苗时,要温柔地 对待它的根。



准备材料

苗(矮牵牛“万钟”)、花盆(比苗的根部大一圈)、施过肥的培养土、防漏石、防漏网。



完成

在喜欢的花盆里种好苗,然后让它健壮地生长。

专栏

根断了要紧吗?

移植的时候,为了疏通根尾,有时也会做剪根处理。这是为了促进根的新陈代谢。

种植时用土壤填实根部,浇透水就大功告成了

大部分苗在生产者和园艺商店里已经被栽培得很结实,但是把它放在没有成长余地的小花盆里,其根部会紧紧地缠成团。

苗一买回来,无论是草花、观叶植物、多肉植物还是树木,请把它移植到比其根部大一圈的花盆里。另外,如果没有大一圈的花盆或者植物生长旺盛,把它移植到大两圈的花盆里也可以。通过移植能确保根部的生长空间,植物才能健壮成长。

不过,像草花这样一直开花的苗不需要移植,但如月季等花木,在其花期结束之后需要进行移栽。

植物移栽后,要先在不透风的地方放置数日,以促使其根部恢复正常。



1 在盆底覆盖上防漏网，堵住洞。



5 疏开。
若根部缠绕得太紧，将底部的根



9 均匀地撒上培养土。



2 盆底铺上2~3 cm厚的防漏石。



6 将根系上部外围的土轻轻拨开。



10 紧密相连，注意不要伤到根部。
用棒轻轻压实土壤，使土与根部



3 放入适量的培养土。



7 理想的根部状态。



11 若土不够，可再往盆里添加。



4 让根部周围的土块散掉。注意不要从小盆里轻轻取出苗。注意不要



8 比花盆边缘稍低一些。
把苗放置在大盆中央。土球顶部



12 浇透水，直至盆底渗出水为止。

Q: 容易养护的草花有哪些?

A: 推荐随季节上市、花期长的草花种类。

花坛和花境里，一年生草花大放异彩。花落后便可处理掉。

● 春季开始开花

花期长、能连续开花的一年生草花



香雪球

粉 红 紫 橙 白 绿

有香味

十字花科 一年生草花 花期:2月下旬~6月、9月下旬~12月上旬 上市:10月~次年1月

香味浓郁，能像地毯一样繁殖开来，在冬季和春季人气很高

特征：一株就可以向四周繁殖扩展。不仅可以种在花盆里，也可以种在吊篮里。

栽培：不要破坏根部，处理根部时须小心谨慎。若想要延长花期，勿忘追肥。



旱金莲

红 橙 黄 绿

有香味

旱金莲科 一年生草花 花期:4月下旬~7月、9~11月上旬 上市:3~6月

株型十分可爱，而且是可食用的香草

特征：因为叶子形似莲而被命名为旱金莲。可以播种繁殖，也能从苗开始种，皆可开花。可种植在吊篮里观赏。

栽培：含氮多的肥料会使其徒长叶子，所以必须施用含磷酸及钾丰富的肥料，使植株均衡生长。



从秋季开到春季的三色堇、金盏花等，从初夏开到秋季的牵牛花、鸡冠花等

不同季节，都会有许多美丽的花草在园艺商店上市。虽说谁都想购买自己中意的花，但若不想种植失败，最好还是从一年生草花或作一年生栽培的草花开始种比较好。

一年生草花是指该草花从种子开始长大、开花直到枯萎死亡要经历大约一年（有些仅有几个月）的时间。一般来说，大部分一年生草花的花量大、花色艳丽、花期长、生性强健，即使初学者也很容易种好。

根据种类的不同，有些草花在花期中能开几次花，有些能够连续长时间开花。

开花完全结束后，植株会很快枯萎，将其连根拔除即可。



矢车菊

粉 蓝 白 他

菊科 一年生草花
花期:3~5月 上市:1~3月的开花植株

蓝色、美丽又强健的草花
注意与矢车草不是一种

特征:直挺的花茎顶端绽放一朵花。可作切花。全株被白毛。

栽培:一次摘心后可促进侧枝生长,增加花量。高型品种需用支柱支撑。

无香味



夏堇

粉 红 蓝 橙 白 他

玄参科 一年生草花
花期:4~11月 上市:5~10月

夏季的草花
可种植于花园或吊篮里

特征:容易被误认为是紫罗兰。兼具直立性和横向扩张性,可根据不同用途选择不同品种。

栽培:可多次开花,能长时间观赏,定期施液态肥,促使植株饱满。尽早摘除残花。进行摘心处理可保持全株长势平衡。

无香味



香豌豆

粉 红 蓝 黄 白 他

豆科 一年生草花
花期:4~6月 上市:3~4月

春季的代表性植物,花具有香甜的气味

特征:用立柱支撑其生长,可用于花园里的立体绿化。亦可用于切花观赏。

栽培:忌移植,尽量在种植过程中只移植一次。注意不要施肥。在幼苗时期进行摘心处理,可促进侧枝生长。

有香味



勿忘我

粉 蓝 白

紫草科 作一年生草花栽培 花期:3月下旬~5月下旬 上市:12月~次年2月、4~5月

每株上小小的花竞相开放
即使是干花也能丰满整体

特征:花很小,花中央有一圈黄色。原生种是多年生草花,但不耐酷暑,故常作一年生栽培。

栽培:虽然适应性强,但遇寒风或极端干燥的环境,会从叶尖开始枯萎。种植环境应通风,并防止过于炎热。

无香味



万寿菊

橙 黄 白 他

菊科 一年生草花
花期:4~11月 上市:4~9月

黄色与橙色的花朵在夏季花坛中华丽绽放

特征:可以将不同大小或株高的万寿菊组合起来观赏。作为伴生植物,其根能分泌杀死线虫的物质。兼具高型和矮型品种。

栽培:尽早摘除残花。若想延长花期,勿忘追肥。

有香味



雏菊

粉 红 白

菊科 作一年生草花栽培 花期:3~5月 上市:10月~次年1月

花毯状扩展延伸,花茎大量立起开花

特征:花种类丰富,可一次开花亦可多次开花,都很可爱,从古至今都深受欢迎。

栽培:喜光照充足。尽早摘除残花。早春会出现蚜虫等病虫害。

有香味

