

时代|收藏

中国古瓷鉴定笔记

黑釉篇

HeiYou pian

姚江波◎著

江西美术出版社
全国百佳出版单位



本书是一线文博考古学者从事中国古陶瓷研究与鉴定工作的心得手记。

从断定时代、辨别真伪、评判价值三个方面帮助读者掌握古瓷的鉴定方法和收藏方向。

收藏圈不是『水深』而是『水浑』。

让专家带你解码古瓷鉴定诀窍，点破陶瓷收藏奥秘。一书在手，藏家无忧。

釉





中国古瓷鉴定笔记

黑釉篇

HEIYOUPIAN

姚江波一著

广西高校人文社会科学重点研究基地——西江流域民间文献研究中心资助项目

图书在版编目(CIP)数据

中国古瓷鉴定笔记·黑釉篇 / 姚江波著. —南昌: 江西美术出版社, 2019.1
ISBN 978-7-5480-6253-0

I. ①中… II. ①姚… III. ①黑瓷(考古)—鉴定—中国 IV. ①K876.34

中国版本图书馆CIP数据核字(2018)第182050号

出品人: 周建森

责任编辑: 王洪波 窦明月 滕斯钰

责任印制: 谭 勋

装帧设计: 梅家强 

书 名: 中国古瓷鉴定笔记·黑釉篇
著 者: 姚江波
出 版: 江西美术出版社
社 址: 南昌市子安路66号 邮编: 330025
电 话: 0791-86565819
网 址: www.jxfinearts.com
经 销: 新华书店
印 刷: 浙江海虹彩色印务有限公司
版 次: 2019年1月第1版
印 次: 2019年1月第1次印刷
开 本: 787×1092 1/16
印 张: 12.5
书 号: ISBN 978-7-5480-6253-0
定 价: 68.00元

本书由江西美术出版社出版。未经出版者书面许可,
不得以任何方式抄袭、复制或节录本书的任何部分。
本书法律顾问: 江西豫章律师事务所 晏辉律师
版权所有, 侵权必究

本书 使用方法

本书以直述鉴定要点为主，文字简练，兼顾学术性、常识性、趣味性，过于专业、不可操作、与收藏者无关的内容已回避，读熟之后，可与您收藏的彩釉瓷器进行对比：如，对应珍珠地在色彩上的异同，以及划花的装饰手法，看您的宝贝是否属于精致瓷器的范畴；观察纹饰的题材，以准确判定时代。对比彩釉瓷器的造型，着重看各个章节中有关彩釉器皿在造型上的实例，其造型多被限定在一定的范围之内，如瓶和枕等多见，之后再从细部入手，如对口部、唇部、沿部、腹部、底部、足部等特征，进行详细的解析，以从造型上达到鉴赏的目的。像这样的例子在本书中枚不胜举，纹饰、釉色、尺寸、化妆土、完残、窑口、原料、淘洗、粗细程度、杂质、夹砂胎等鉴定要点，交相辉映，互为依托，最终实现了诸多鉴定要点相互验证的目的。



另外本书具有以下三个特点：

一、本书的编写原则是：具体而细微地指导收藏爱好者由一件瓷器的细部（釉色、流釉、均匀、稀稠等）去鉴别古瓷器之真假、评估古瓷器之价值，力求做到使藏友读后由外行变成内行。

强调：实战性 指导性 工具性 学术性

体现：实用价值

二、本书从文物鉴定的角度出发，以科学考古发掘所出土的器物为依据，力求每一句话都以出土器物为佐证，将文物置于时代和社会历史大背景下来考虑，以确保本书的科学性、严谨性和可读性。

三、本书的写法分三步走：

- ①断定时代
- ②辨别真伪
- ③评判价值

这是收藏的三要素，缺一不可，整本书以此为线索，贯穿于每个章节，如，将价值划分为研究价值、艺术价值、经济价值，并详细介绍这三种价值之间的辨证关系，使读者真正领悟收藏，从收藏中受益。

本书的主要目的，是要通过瓷器釉质主要特征看到瓷器的全貌，从而使收藏者真正得到帮助。功能十分具体，收藏者在逛市场和到拍卖行时可以拿此书对比，这是新手和资深鉴赏家都很需要购买的书。（书中多数珍品为首次发表）

前言

Q I A N Y A N

黑瓷与青瓷是一对孪生兄弟，在东汉晚期青瓷烧造成功之后，黑瓷也得以产生，黑瓷一直作为青瓷的副产品存在，发展速度比青瓷要慢，直到六朝时期德清窑的兴起才改变了这一现象。德清窑是一个以黑瓷烧造为主的窑场，烧制出了精美绝伦的黑釉瓷器，部分瓷器可以用“黑如漆”来形容。德清瓷在今天浙江省德清县境内，在德清、余杭县等地都发现了诸多窑址。德清瓷之所以以生产黑瓷为主，显然是六朝南方瓷器在激烈竞争中所必须要接受的现实，原因是德清窑如果主产青瓷肯定无法与老牌的越窑、婺州等窑场竞争。实际上德清窑也生产青瓷，但效果看起来很不好，所以只有生产黑瓷等廉价瓷品来谋生。从实物上看，德清窑以黑瓷碗的数量为最多，六朝时期除了德清窑黑瓷以外，其他诸多窑场所烧造的黑瓷质量皆较为粗糙。不过从墓葬发掘的情况来看，至

迟在北齐时期成熟意义上的黑瓷就已经烧造成功。隋唐五代时期黑釉瓷器在釉色上已经较为纯正，多数瓷器达到了“黑如漆”的效果，不过传统观念的影响依然如枷锁一般制约着黑釉瓷器的发展；南方地区由于所有瓷器品种和窑口都处在越窑青瓷的成功和过于发达的阴影之下，人们始终认为黑瓷只是青瓷附产品的观念浓郁，而北方地区的人们则没有这种观念，或者说认为黑瓷是青瓷副产品的概念比较弱，人们认为不管是黑瓷还是青瓷器都是瓷器的一种，黑瓷器使用起来同样好使，所以在北朝地区人们除了使用青瓷器外还大量地使用白瓷和黑瓷制品，这导致了大多数唐代黑瓷窑场转移到了北方；所烧造的器皿以罐、缸、坛、瓶、钵、砚台等为主且多见，也有碗盘等餐具。在色彩上，纯正的黑色和衍生色彩黑褐、酱黑等都有见。目前已发现鹤壁窑、巩县窑、邙县窑、密



县窑、安阳窑等诸多窑场都兼烧黑瓷，这说明黑瓷和青瓷、白瓷等一样成为这些窑口烧造瓷器的一个品类，特别是连著名的巩县窑都烧造黑瓷，所烧造黑瓷内外施釉，异常精致，这说明黑瓷为副产品的观念在隋唐五代时期的北方地区已经不复存在。宋元黑瓷继续发展，釉色达到鼎盛，不仅仅是“黑如漆”，还衍生出了许多如黑褐色、酱黑色、酱黑、兔毫、油滴天目、木叶贴花等品种釉瓷器，具有相当成就。总之，黑瓷在宋元时期得到了极大的升华，真正实现了以釉质取胜，而不是以其他如纹饰等，黑瓷上有纹饰的情况很少见。明清时期传统黑瓷由于受到青花瓷的冲击，逐渐退出主流消费市场，但明清时期的黑瓷窑火并未熄灭，在民间还有使用，在色彩上较为纯正，但同时保留了诸多衍生色彩，如纯黑、黑褐、酱黑等。

黑瓷在漫长的古瓷器烧造史中产生了众多的器型，尝试了不同的烧造方法，黑釉瓷器的精品虽然没有青瓷、白瓷、青花瓷那么多，但精品力作也是不断涌

现，影响十分深远；加之黑瓷在历史上是人们生活当中最常见的日常生活用具，存世量极大，它们不但承载着众多的历史信息，还被历代收藏者所追捧。历代黑釉瓷器的仿品都比较少见，原因很简单，就是黑釉瓷器的利润比较低，达不到暴利的程度，所以黑釉瓷器故伪的情况很少；但近年来，特别是20世纪80年代之后，由于收藏热的兴起，故伪的黑瓷也逐渐多起来，黑瓷伪器已不再是新鲜事，大量的伪器充斥着市场，不过高仿器并不多见，但也搅动得市场上是真伪难辨。

本书拟从器物学的研究方法入手，力求将错综复杂的问题简单化，直述鉴定要点，以釉质、窑口、胎质、纹饰以及口部、唇部、肩部、腹部、底部、足部等诸多要素为切入点，来对文物进行鉴定，力求能够通俗易懂，使读者看后能够断时代、辨真伪、评价值。以上是本书所要坚持的，但一种信念再强烈，也不免会有缺陷，不妥之处，希望大家给予无私的批评和帮助。



Contents

本书使用方法 1

前言 3

上篇 黑瓷 01



第一章 综述 02

数量 02

品相 03

胎色 05

窑口 07

功能 09

收藏保养 11



第二章 完残 12

完好 12

残缺 13

复原 15

缺失 17

裂缝 18

变形 20

土蚀 21

磕伤 22

失亮 23



第三章 釉色 24

纯黑釉 24

漆黑釉 26

黑褐釉 28

黑中泛黄釉 30

黑中泛紫釉 32

外黑内白釉 34



第四章 窑口 36

第一节 德清窑 36

第二节 定窑 41

第三节 建窑、吉州窑 44



第五章 造型 50

第一节 口部 50

敞口 50

侈口 52

敛口 54

花口 56

直口 57

子母口 59

大口 61

小口 62

撇口 64

盘口 66

喇叭口 68

第二节 唇部 70

第三节 沿部 73

第四节 腹部 76

第五节 底部 80

第六节 足部 84



第六章 纹饰 88



第七章 价值判断与收藏保养 92

研究价值 92

艺术价值 93

经济价值	96
收藏保养	98

下篇 兔毫、油滴釉与紫、缸胎瓷 101



第一章 综述 102

数量	102
品相	104
胎色	105
釉色	106
窑口	107
功能	108
收藏保养	110



第二章 完残 112

完好	112
残缺	113
复原	116
缺失	118
裂缝	119
变形	120

土蚀	122
磕伤	123



第三章 釉色 124

兔毫釉	124
油滴釉	127
紫釉	130
茄皮紫釉	132



第四章 窑口 134

第一节 建窑	134
第二节 定窑	138
第三节 景德镇窑	142



第五章 造型 144

第一节 口部	144
--------	-----

敞口	144
侈口	146
敛口	148
直口	150
子母口	152
大口	154
小口	156
撇口	158
第二节 唇部	160
第三节 沿部	164
第四节 腹部	168
第五节 底部	172
第六节 足部	175



第六章 价值判断与收藏保养	178
研究价值	179
艺术价值	180
经济价值	182
收藏保养	186
主要参考文献	190



上篇

黑瓷

数量

黑瓷是中国古代最主要的日用瓷（图 1-1），墓葬和遗址内大量有见，从件数特征上看，墓葬出土多为 1 到数件，偶见有规模出土的情况，遗址出土数量较多。以窑址和城址为主，窑址出土少则几百、多则数千件，城址内出土黑瓷数量更为密集，与青瓷、钧瓷、黑瓷等诸多瓷器品种交错出土，总量比较大，往往数以万计。由此可见，黑瓷在总量上规模庞大。从窑口上看，以德清窑黑瓷为主，以及受到德清窑影响的黑瓷器皿在历史上最为常见。从时代上看，中国古代黑瓷没有过于规律性的特征，由于是人们日常生活当中的用具，东汉六朝、唐宋、元明清时期都很常见，并在数量上保持着稳定的状态。鉴定时应注意分辨。



▲图 1-1 黑瓷罐 宋代 林业

品相

黑瓷由于距离今天较为久远，从东汉六朝到今天都有生产，黑瓷在品相上表现出来的是参差不齐，遗存到今天的黑瓷既有完好无损、精美绝伦之器，更有残缺不全、损失严重者；但无论怎样，当这些黑瓷经历了漫长的岁月长河流传到今天，它所带给我们的只有感动，因此无论品相是优还是劣的黑瓷都是值得我们收藏的。从数量上看，精致瓷器多以墓葬出土为主（图 1-2），一般情况下东汉六朝时期人们都愿意将一些比较精致的黑瓷下葬，因为当时厚葬之风正盛；唐宋时期也是这样，用于下葬的器皿在质量上都比较优，并且多是一些当时实用的器皿，而不是专有下葬明器。那么墓葬在未经过扰乱的情况下，墓穴保存完好，黑釉瓷器的保存自然也都是比较好，但也有磕碰的情况，如口磕、足磕等也都比较明显，但这些磕碰一般情况下都是老茬，新的茬口很少见。老茬和新茬，在收藏拍卖市场上有着很大区别。老茬的瓷器人们对它更多的是原谅，

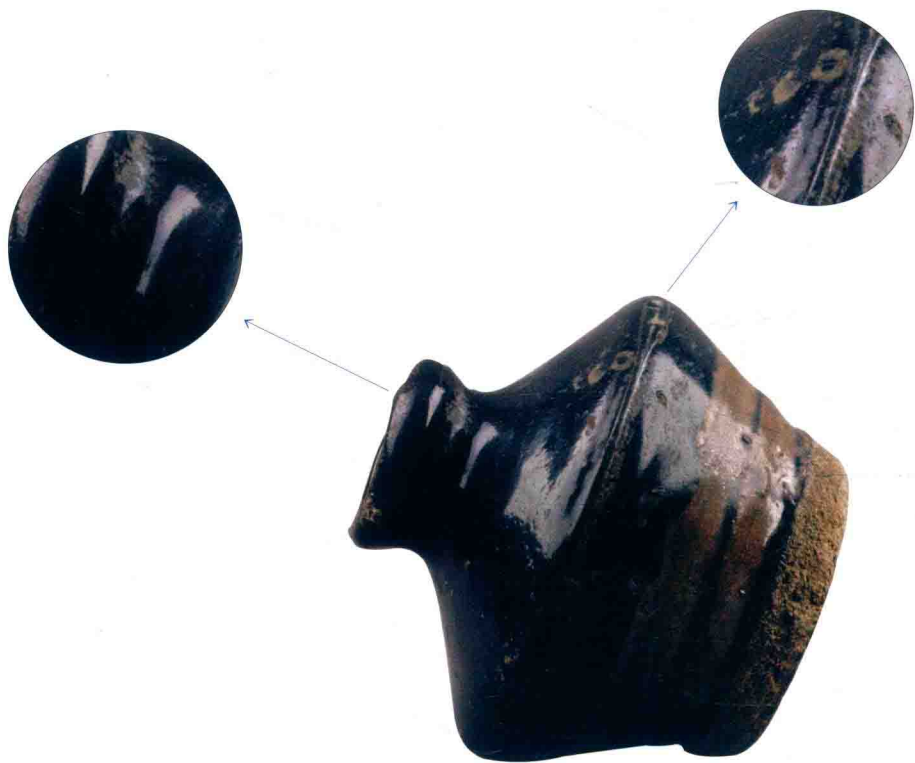


▲图 1-2 品相较好的黑褐釉瓷瓶 金代

在价格等各方面不会受到太大的影响，而新茬的瓷器就是一种残缺，人们对它的态度非常苛刻。古玩界有一句行话“瓷器发毛分文不值”，由此可见，人们对于黑釉瓷器的品相同样是十分重视的。从数量上看，品相完好的精致瓷器与整个黑釉瓷器的总量相比，数量是非常少的。可以做这样一个比较，比如说有 100 件黑釉瓷器，可能只有 1 件是品



相完好的，由此可见，品相好的黑釉瓷器在数量上非常少。大多数瓷器主要以残缺的瓷器为主，只是残缺程度不同而已，残缺的瓷器在墓葬和遗址中都有出土，但是主要以遗址出土为显著特征，比如说窑址出土数量就比较多，有的窑址可以看到成千上万的黑瓷标本，但大多数都是一些文明的碎片。城址更是这样，完整者、品相优者为极少数（图 1-3）。鉴于此，根据“物以稀为贵”的价值规律，对于黑釉瓷器的收藏应该以品相好的精品瓷器为主，其具有很高的保值和升值的潜力，可以说只要是品相好者都具有非常大的收藏价值；相反，品相有问题的器皿价值则是大打折扣。随着人们审美观念的改变，以及黑瓷所拥有的研究、艺术价值的客观存在，品相劣或残次品的经济价值逐渐被人们认可。从目前来看拍卖市场上还相当少见，多数是在古玩市场上有一些交易，相信以后随着时代的发展，以及研究和艺术价值的不断发现，品相略有问题的黑瓷应该也会受到人们的重视，变得越来越具有收藏价值。



▲图 1-3 品相较好的黑瓷瓶 明代



胎色

黑瓷在胎体色彩上是异常的复杂，主要表现在两个方面：一是胎色众多，二是衍生性色彩丰富。常见的胎色主要有白胎、橙色胎、褐胎、黄胎、红胎、灰胎等，这些色彩都是一些基本色彩，在这些色彩之下还会衍生出众多的衍生性色彩，如白胎的衍生色彩常见的就有白胎泛黄、白胎泛灰、白褐胎等；橙色胎可以衍生称橙红胎、橙红胎等；黄胎会衍生出黄褐胎、黄白胎等；灰胎衍生色彩主要有青灰胎、浅灰胎等，由此可见其胎色之繁缛。整个中国古代黑瓷胎色就是由这些基本的胎色和衍生色彩共同组成，可謂是巍巍壮观。胎色在鉴定上的作用不言而喻，反映的是胎质的优劣，通常情况下黑瓷在胎色上显然不如青瓷纯正，这与其选料和淘洗等诸多工序有关系。另外，从精致程度上看也是这样，发掘出土的器物在横截面上看，胎色纯正的黑瓷多为精致瓷器，而胎色衍生性比较强、杂色较多者多为白胎泛黄、灰白胎、白褐胎、黄白胎、土黄胎等色彩(图1-4)，



▲图1-4 灰白胎黑瓷瓶 宋代

显然这些胎色较为粗糙，如土黄的胎色多数与非高岭土烧造有关，非常的粗糙，胎色基本上成为了黑瓷精致程度的风向标。从时代上看，不同历史时期的黑瓷在胎色上各不相同，如唐代虽然有各种各样的胎色，但主要以黄白胎，或者是与黄白胎接近的一些胎色为显著特征，宋代基本上延续唐代，明清时期胎色依然是延续传统，而且在橙、黄等色上比例居高不下，说明黑瓷在胎色上显然是向着高岭土青、灰、白等非主流的趋势发展，这实际上不是很正常的现象。但黑瓷由于在生活当中是作为一些极为普通的日用品，所以黑瓷在胎色上这些复杂的特征也变得常态化。从窑口上看，黑釉瓷器从最早的德清窑开始，胎色基本上多元化的趋势就出现



了，而且比较严重，但是在六朝基本上还是以黑、灰、青等色为主。唐宋时期橙、黄、黄白等色有所上升，明清时期进一步发展，这样看实际上黑瓷在窑口上的特征并不是很复杂，无太大规律可言，基本上与其时代特征一致。另外，东汉六朝时期在窑口上德清窑比较明显，然而到了隋唐五代，包括宋元时期黑瓷窑口变得不是那么明显，除了建窑和吉州窑主烧黑瓷外，其他的窑口基本上以兼烧为主，可以说是在众多窑口之上都有烧造，特征也变得窑口性不是那么明显。建窑和吉州窑在黑瓷的烧造上主要是以窑变釉为主，如兔毫釉、木叶贴花等釉色为烧造重点，而并不是胎色。这些时代和窑口上纷繁复杂的特征（图 1-5），客观上已经成为重要的依据，可以用来断定时代、辨别真伪、评判价值。本书将专门用一个小节来对黑瓷胎色特征进行阐述，以帮助读者打开胎色鉴定的法门。



▲图 1-5 灰胎黑瓷灯 明代

