

动态人体解剖

(德)约·谢培德 著
许震民 译

广西美术出版社



Anatomie
für
Zeichner

Joby
2X520

R322-64

动态

约·谢培德 著
许震民 译

人体

解剖



A0839503



动态人体解剖

约·谢培德 著

许震民 译

广西美术出版社出版

(南宁市望园路9号)

广西新华书店发行 广西教育考试印刷厂印刷

*

开本 787×1092 1/24 6 $\frac{4}{24}$ 印张

1990年4月第1版第1次印刷 2000年8月第12次印刷

印数:68,681—71,680

ISBN 7-80582-037-6 定价:8.80元
J·32

前 言

现在又出版一本关于解剖的书,原因何在?

不久前,我同维森·盖普提尔出版社顾问编辑、我的挚友顿·赫尔登谈起关于解剖方面的图书问题。谈话中我们提及《艺术人体解剖大全》一书,该书是我们共同酝酿计划并由我于1975年写成,由维森·盖普提尔出版社出版的。直言不讳地说,我们庆幸自己这本书取得了意想不到的成功,因为在此书面世之际,市面上已有许多其他的质量不错的解剖图书。于是,我们反问自己究竟原因何在。

我认为,该书显然有一些独特之处受到了大量读者的青睐,即在关于骨骼和肌肉等一般章节之后的关于“体表解剖”的那些章节。在这些章节里利用人体模特、素描说明了隐匿于体表下面的骨骼和肌肉是怎样决定活生生的人体外形及其特征的。

顿·赫尔登从另外一些读者那里也听到了相同的反映。他补充说:“就我所知,经典艺用解剖书籍在表现骨骼和肌肉时,一概沿用传统的处理方法,即拿掉皮肤,以显示皮下的东西;它们几乎从不考虑骨骼和肌肉对人体模特的外形所产生的作用。当然,理歇尔所著《艺用解剖》一书包括了人体表面解剖的几个章节,赫勒在他的关于大师素描的两本书,即《大师的素描教学》和《大师的解剖教学》中也涉及到体表解剖,但更多地是着重于启示。我

们至今看到的书均属上乘之作。但没有一本书专门对体表解剖进行系统的研究。”

因此，我们就完全清楚了，人们真正需要的是一本新型的解剖书，不仅有人体模特儿素描，而且还要补充关于骨骼和肌肉决定其体表形式的图解。您现在读到的这本书就是这次谈话的结果。

您将会看到，第一章是简明扼要地介绍一下解剖基础知识。如果您至今尚未接触过艺用解剖，那么我就希望这一章可作为您的一个很好而又简单的入门。如果您已具备这方面的初步知识，那么您也可借此再度浏览，以求温故而知新。

在简要介绍解剖基础知识之后，主要篇章是讨论模特儿的各种姿势与动作，如立姿、坐姿、蹲姿、转姿等等。每章都分别观察一下男性和女性人体在不同角度的相应姿势。例如关于立姿人体一章就显示了男性和女性模特儿从前、后、侧、斜(转体四分之三)诸角度观察的姿势。而最重要的是，各种姿势和动作均用整页的人体模特儿素描加以表述。有时则在相对的另一页上用骨骼和肌肉的图解对体表的形状进行解释，它们是如何造就成所画人体的凸陷部位的。

为了做到尽可能浅显易懂，我将本书有关解剖的内容利用各种方式加以简化。

首先您会发现，每个人体模特儿素描及其说明性图解仅仅集中表现突出的那个姿势的骨骼与肌肉。考虑到画面的简洁易认，我没有在每一页上都将每一部分骨骼和肌肉逐一画出并标上名称，否则这些画页将变成一幅幅只看到密密麻麻的文字而找不到要查寻的那个国家的地图！我这样做是从下面的设想出发的：每幅素描都显示了关于体表解剖方面的一定的重要的实际情况(您在阅读过程中将逐渐加以接受)，而当您读到最后一页时，便获得了全部必要的信息。

同样,我也力求使解剖学用语简单易懂,尽量避免使用通常采用的拉丁术语,或者说限制在最小程度。例如,提到某一部分骨骼接近人体中心的一端,我就简单地称其为“骨头(tǒu)”,即“骨的首端”,而将相对的另一端称之为“骨末端”。同样,我仍然使用惯用的术语,如“髌骨”、“跟骨”、“腓骨”等,而不采用传统的拉丁术语。

此外,我尽可能将一般情况下视为一种形式的肌肉综合为一个“群”。我不说个别的伸肌、屈肌和内收肌,而是用伸肌群、屈肌群和内收肌群。

为了便于读者使用本书,这里有必要立即列出几个定义。下面的10个词经常出现于图解说明文字之中,读者应熟练掌握。

(1)外展肌—指由人体的中心线向外伸展的肌肉。

(2)内收肌—指向人体的中心线内收的肌肉。

(3)关节头—指骨骼上粗大的隆突。

(4)骨角—指骨骼的棱角,也可以是外缘线。

(5)伸肌—指操伸展人体某一部分的肌肉。

(6)屈肌—指使人体某一部分弯曲的肌肉。

(7)前突—指骨骼上小的隆突。

(8)椎骨棘突—指一种尖锐的骨棱角。

(9)外旋肌—指操手掌向上旋转的肌肉。

(10)张肌—指操绷紧某个部分的肌肉。

我还想补充一句,本书图解中的骨骼和肌肉大多是根据人体模特儿摆出的姿势用缩短画法绘制而成,这种种姿势在解剖书籍中是甚为罕见的。

最后我想强调,没有一本艺用解剖书会是至善至美的。谁真正想画人体素描或临摹雕塑,谁就需要永无止境地读这方面的书籍。每一本有关这个题目的好书都会作出自己特有的贡献。

目 录

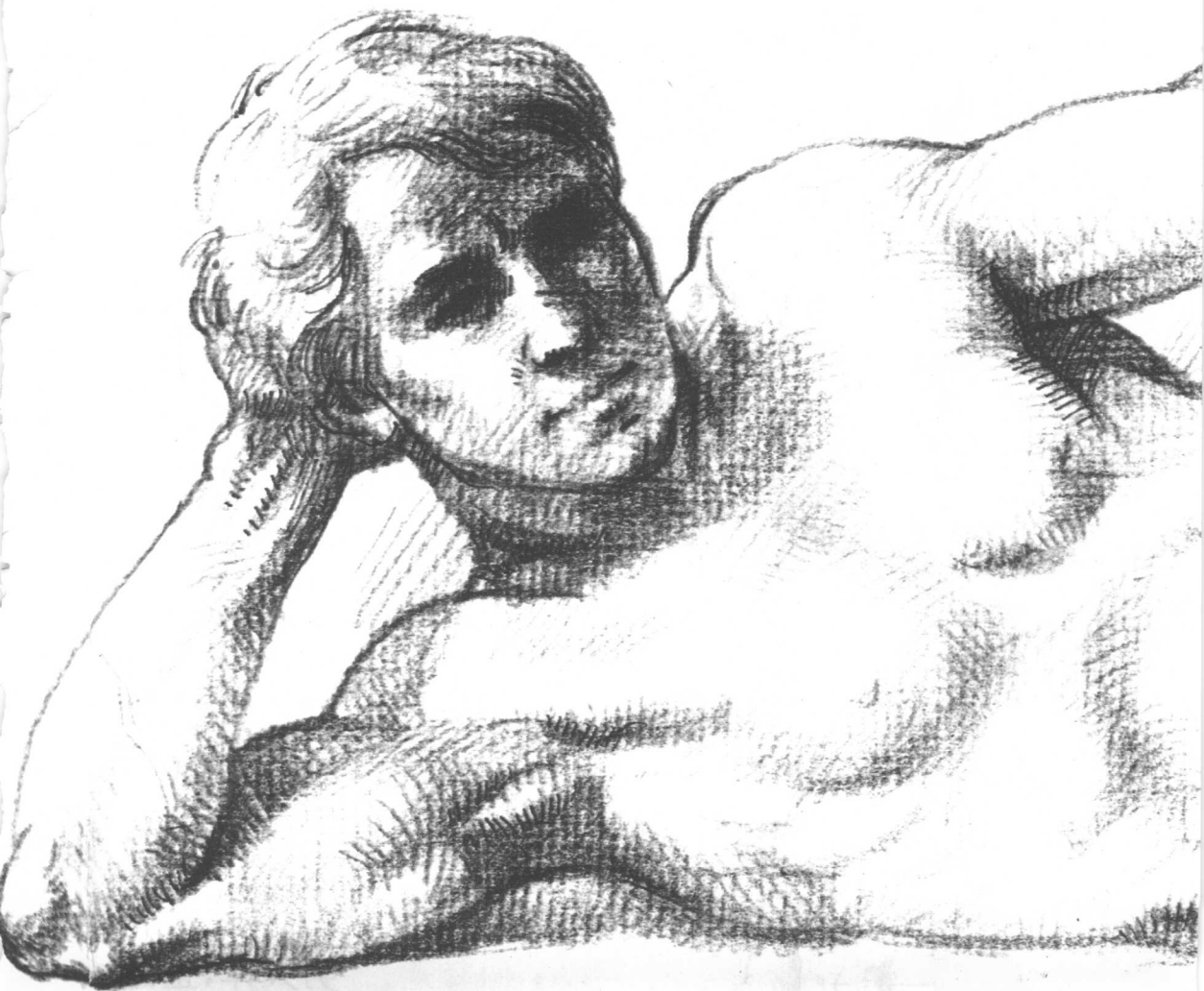
前言

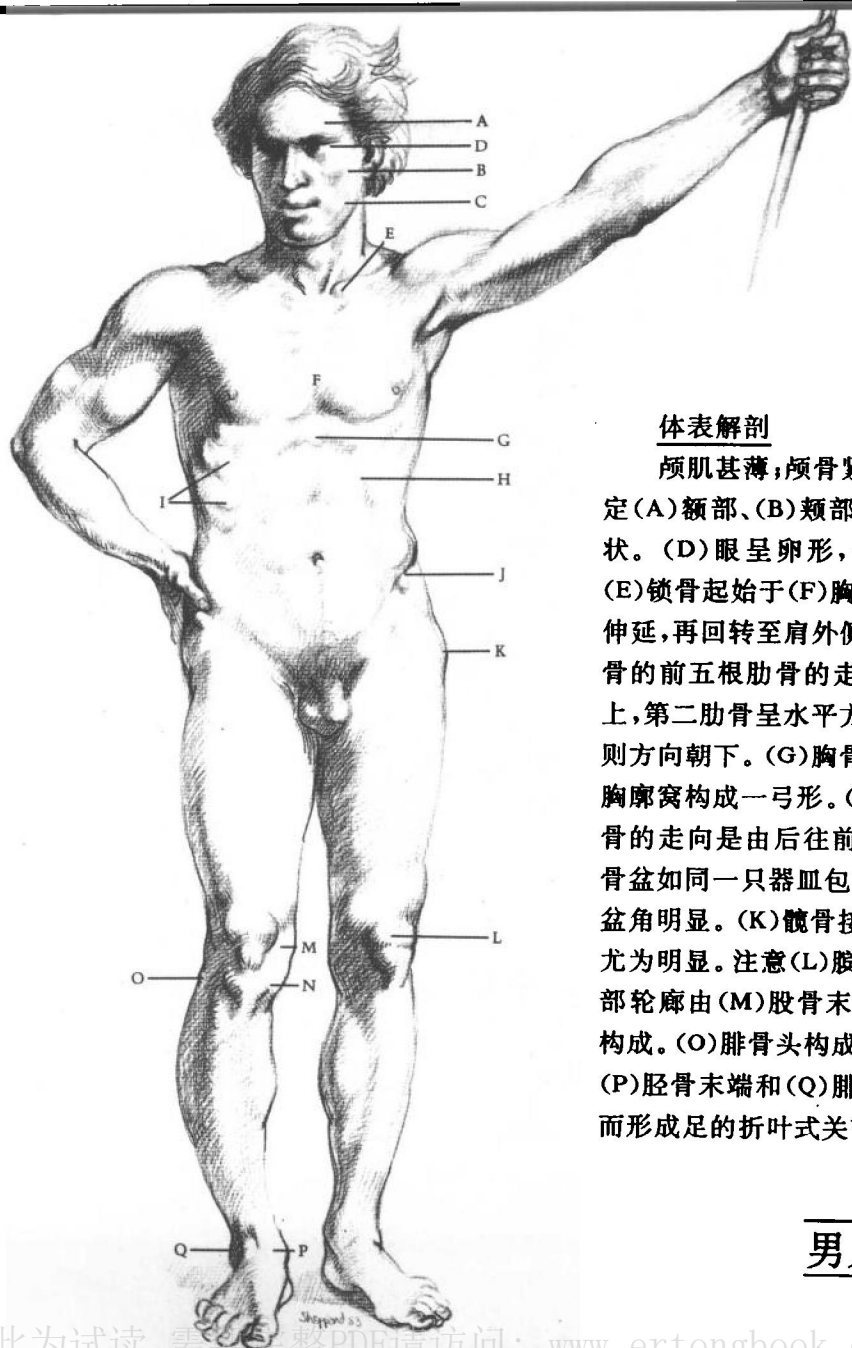
第一章 解剖概观	1
男人体,正面	2
男人体,正面	4
女人体,正面	6
女人体,正面	8
男人体,背面	10
男人体,背面	12
女人体,背面	14
女人体,背面	16
男人体,侧面	18
男人体,侧面	20
女人体,侧面	22
女人体,侧面	24
第二章 立姿人体	26
男人体,正面	28
女人体,正面	30



男人体,背面	33	女人体,正面	85
女人体,背面	35	男人体,背面	87
男人体,前斜面	36	女人体,背面	88
女人体,后斜面	38	男人体,后斜面	91
男人体,侧面	40	女人体,前斜面	93
女人体,侧面	42	男人体,侧面	94
第三章 坐姿人体	45	女人体,侧面	96
男人体,正面	46	第六章 卧姿人体	99
女人体,正面	48	男人体,正面	100
男人体,背面	51	女人体,正面	103
女人体,背面	52	男人体,背面	105
男人体,后斜面	54	女人体,背面	107
女人体,前斜面	56	男人体,面部朝上	109
男人体,侧面	58	女人体,面部朝上	110
女人体,侧面	60	男人体,面部朝下	112
第四章 跪姿人体	63	女人体,面部朝下	115
男人体,正面	64	第七章 转姿人体	116
女人体,正面	67	男人体,正面	119
男人体,背面	68	女人体,正面	120
女人体,背面	70	男人体,背面	122
男人体,前斜面	73	女人体,背面	125
女人体,前斜面	74	男人体,前斜面	127
男人体,侧面	76	女人体,后斜面	129
女人体,侧面	78	男人体,侧面	130
第五章 蹲姿人体	81	女人体,侧面	133
男人体,正面	82	内容索引	134

第一章 解剖概观

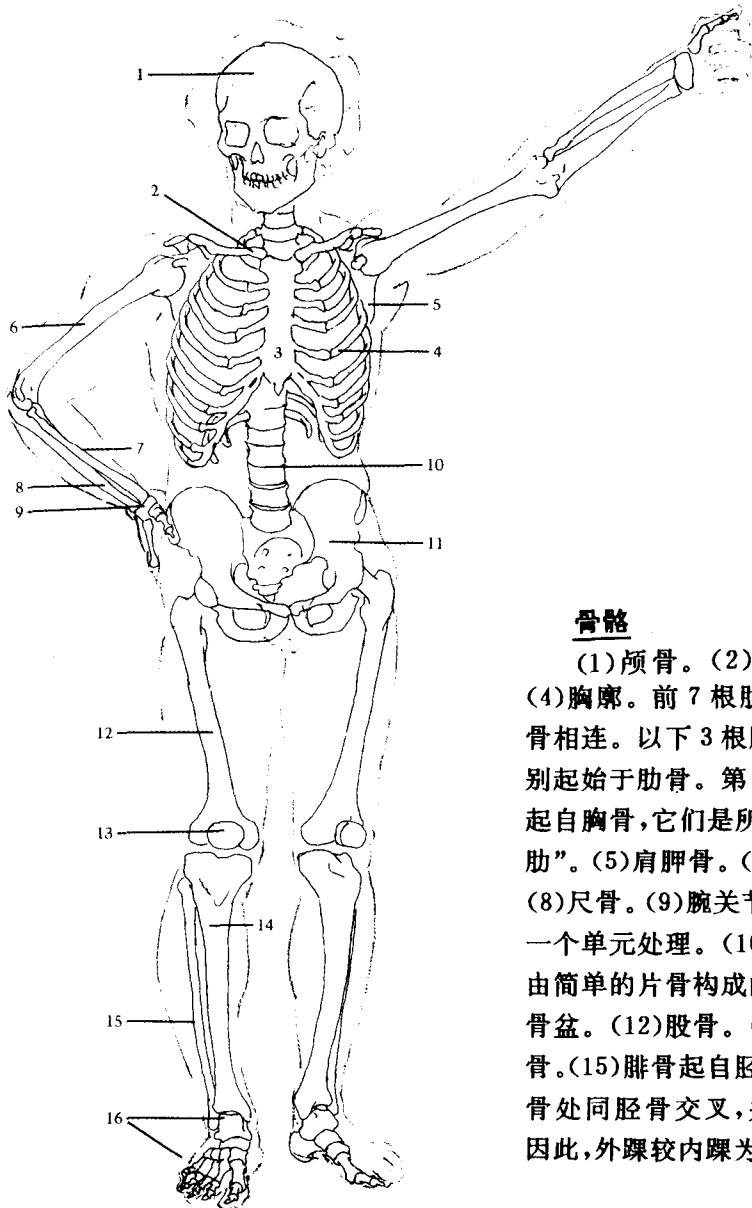




体表解剖

颅肌甚薄，颅骨紧贴体表。颅骨决定(A)额部、(B)颊部和(C)颌部的形状。(D)眼呈卵形，位于眼窝之中。(E)锁骨起始于(F)胸骨上端。它向上伸延，再回转至肩外侧。须注意起自胸骨的前五根肋骨的走向：第一肋骨朝上，第二肋骨呈水平方向，其余的肋骨则方向朝下。(G)胸骨末端突出。(H)胸廓窝构成一弓形。(I)下方的几根肋骨的走向是由后往前斜向下伸延。骨盆如同一只器皿包容着腹部。(J)骨盆角明显。(K)髌骨接近皮肤，在男性尤为明显。注意(L)膝骨呈椭圆形。膝部轮廓由(M)股骨末端和(N)胫骨头构成。(O)腓骨头构成一隆突。踝骨由(P)胫骨末端和(Q)腓骨末端构成，从而形成足的折叶式关节。

男人体，正面



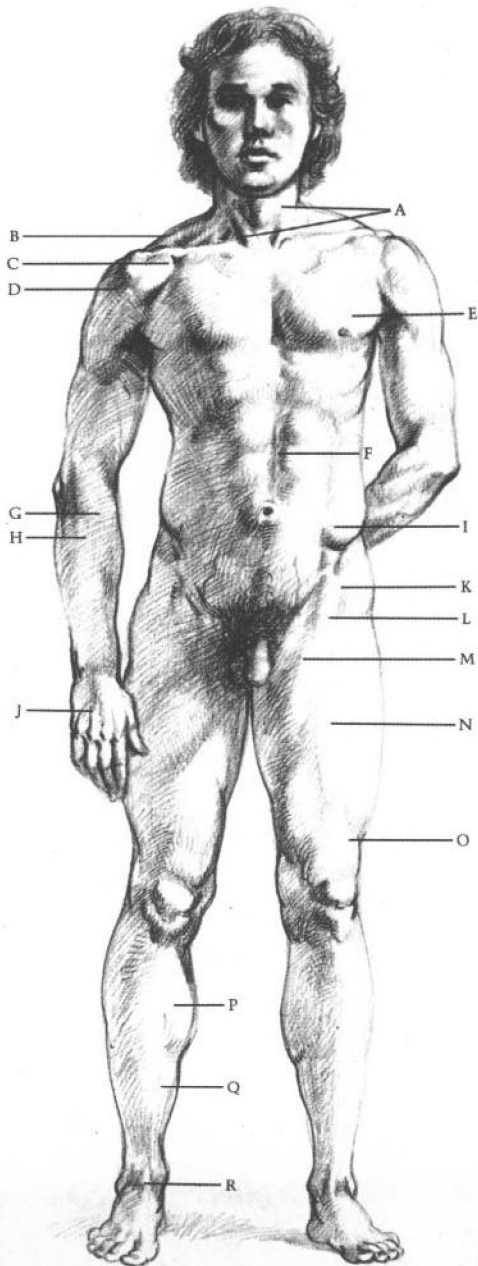
骨骼

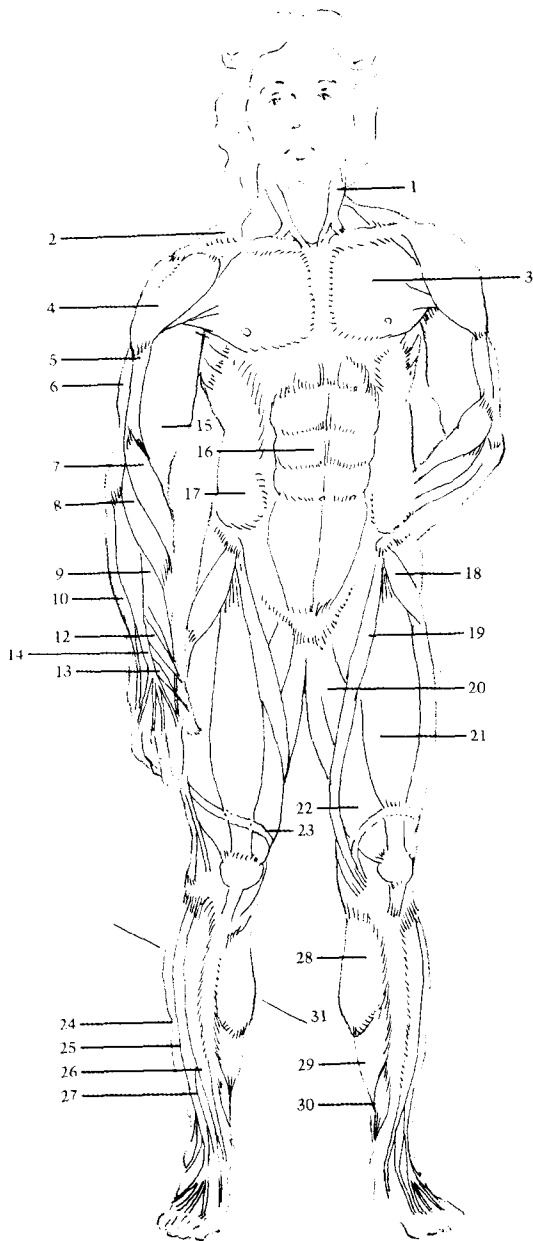
(1) 颅骨。(2) 锁骨。(3) 胸骨。
 (4) 胸廓。前 7 根肋骨借助软骨同胸骨相连。以下 3 根肋骨同软骨一起分别起始于肋骨。第 11 和 12 肋骨并非起自胸骨，它们是所谓的“假肋”或“短肋”。(5) 肩胛骨。(6) 肱骨。(7) 桡骨。
 (8) 尺骨。(9) 腕关节，8 块腕骨可作为一个单元处理。(10) 脊柱在这里作为一个简单的片骨构成的柱体处理。(11) 骨盆。(12) 股骨。(13) 髌骨。(14) 胫骨。(15) 腓骨起自胫骨头的后面，在踝骨处同胫骨交叉，并继续向下延伸；因此，外踝较内踝为低。(16) 足骨。

男人体, 正面

体表解剖

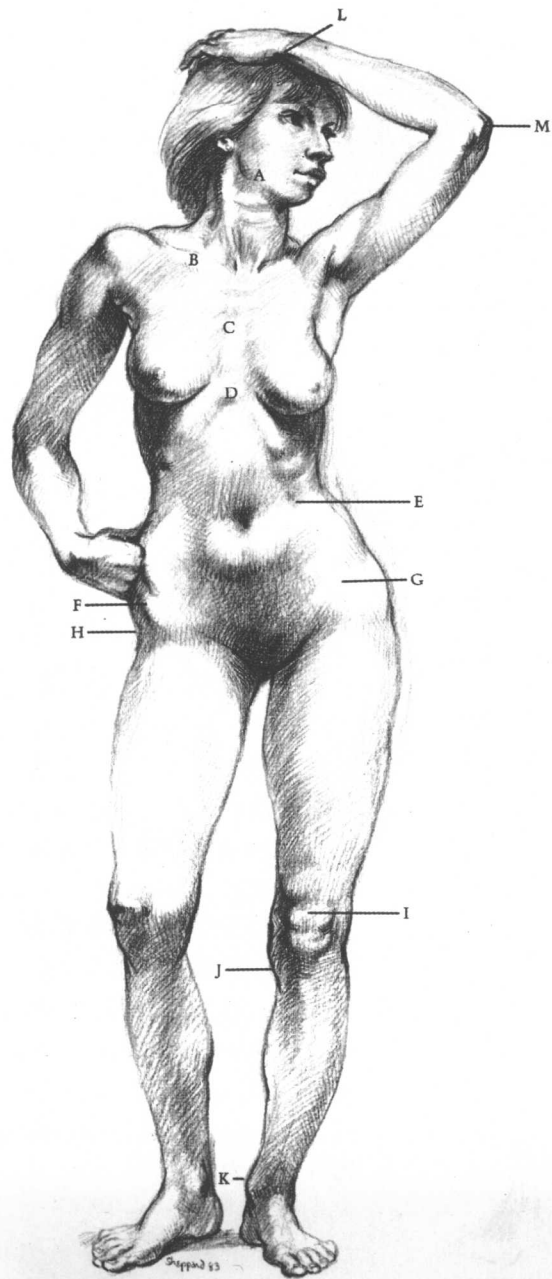
(A)颈肌呈“V”形。(B)斜方肌构成肩部轮廓。(C)胸肌和三角肌的会合点形成一个低凹。(D)注意三角肌的分隔。(E)胸肌起始于三角肌之下。(F)腹直肌呈间隔状。(G)外旋长肌和(H)腕伸肌从肘外侧斜向伸延至腕部的拇指侧。(I)外斜肌起始于骨盆角的上部。(J)指伸肌腱甚为明显。(K)股筋膜张肌扭曲形成外部轮廓。(L)注意观察倒“V”形。(M)此处缝匠肌和股筋膜张肌同(N)股直肌叠合。伸膝时(O)里歇尔索使肌肉收紧。(P)腓骨肌和(Q)腓肌(亦称“比目鱼肌”)组成腓骨肌群,该肌群始于腿背部,从前面可以看到。(R)拇趾伸肌腱非常明显。



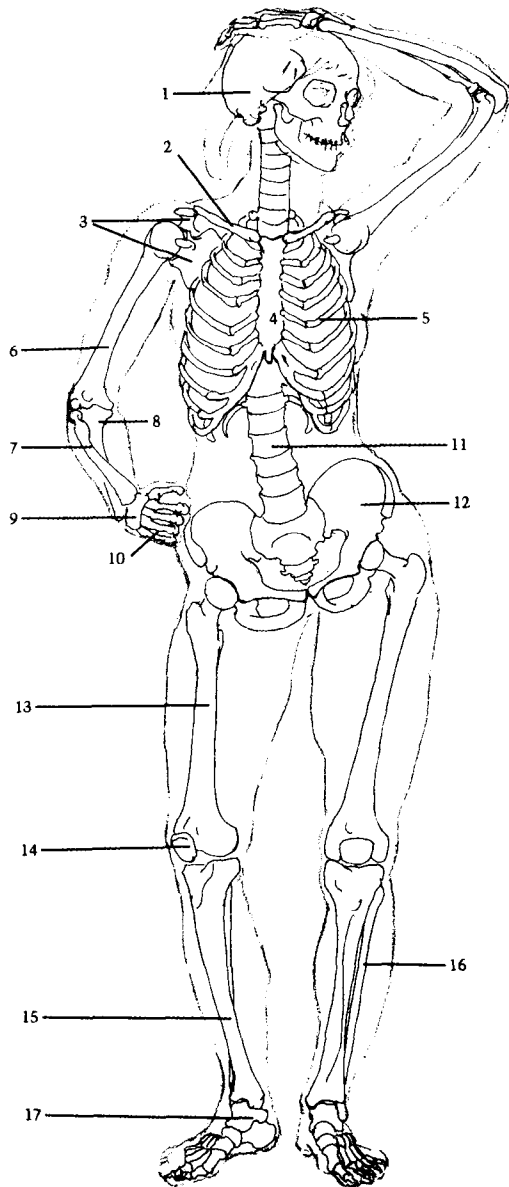


肌肉

(1)颈肌。(2)斜方肌从肩部延伸过来,其起端位于锁骨处的上方。(3)胸肌。(4)三角肌。(5)上臂肌。(6)外三头肌头(三个三头肌之一)。(7)外旋长肌(操前臂、手掌的外旋)。(8、9、10)腕伸肌。(11)拇指外展肌(操拇指转向手背)。(12、13)拇指肌。(14)指伸肌。(15)二头肌。(16)腹直肌。(17)外斜肌。(18)股筋膜张肌。(19)缝匠肌。(20)外展肌群(此处几块肌肉作为一个单元处理)。(21)股直肌。(22)股肌。(以上两个部分作为一大块肌肉以股直肌名义处理) (23)里歇尔索,在伸膝时改变大腿的形状。(对肌肉起固定作用的索从略。)(24)腓骨长肌。(25)趾长伸肌。(26)胫骨前肌。(27)趾伸肌。(28)腓骨肌。(29)蝶肌。(30)趾长屈肌。(31)腓内侧的肌肉团比腓外侧为低。



女人体, 正面



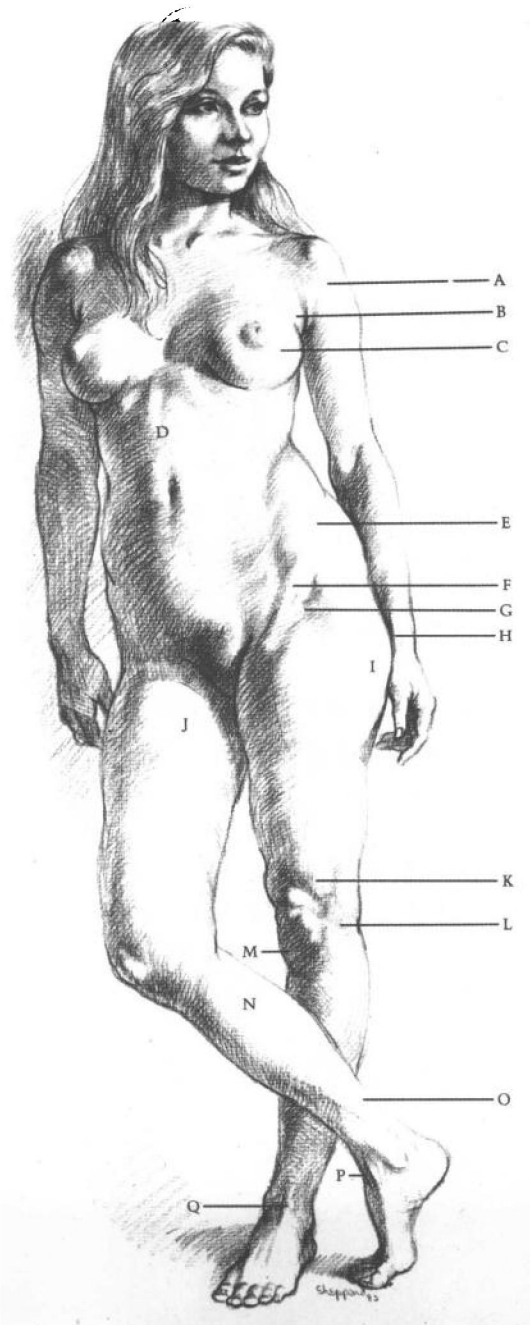
体表解剖

(A) 颌骨决定面部轮廓。(B) 注意锁骨的倾斜度。(C) 胸骨显示出肋骨的起端。(D) 女性的胸廓窝较男性为窄。(E) 可看到下方的肋骨。(F) 女性的骨盆较男性为宽。(G) 骨盆角一部分为体内脂肪掩盖。(H) 髌骨接近皮肤, 从而在女性和肥胖的男性的髌部体表形成一处凹陷。(I) 腋骨及其下面的脂肪构成一“8”字形。(J) 胫骨头形状走向是斜向朝内。(K) 踝骨内侧总高于外侧。(L) 尺骨末端在腕部的小指侧甚为明显。(M) 上尺骨头构成肘部。

骨骼

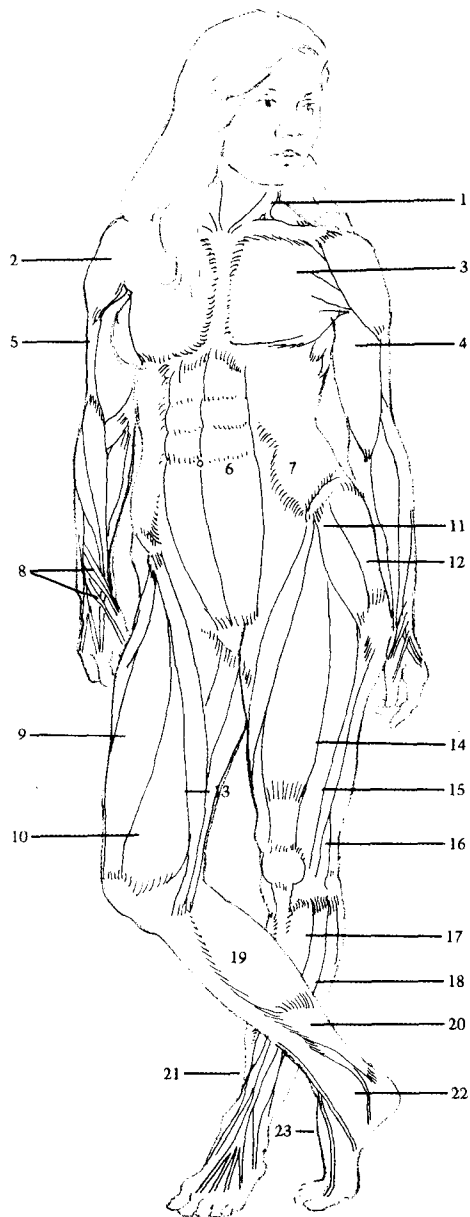
(1) 颅骨。(2) 锁骨。(3) 肩胛骨。锁骨和肩胛骨构成连接肱骨的肩臼——球形关节盂。(4) 胸骨。(5) 胸廓。(6) 肱骨。(7) 桡骨总是位于腕部的肘外侧和拇指侧。肘部的桡骨很小。腕部的桡骨末端很大。(8) 尺骨位于肘内侧, 尺骨头宽, 其末端小。(9) 腕骨。(10) 掌骨。(11) 脊柱。(12) 骨盆。女性骨盆一般比男性宽, 两侧骨盆角较为突出。(13) 股骨。(14) 髌骨。(15) 胫骨。(16) 腓骨。踝骨在内侧总高于外侧。(17) 足骨。

女人体, 正面



体表解剖

(A)三角肌起始于锁骨。(B)胸肌位于(C)乳房的下面。(D)腹直肌垂直分隔,明显可辨(体形肥胖者除外)。(E)外斜肌和女性体内脂肪掩盖了大部分骨盆角。(F)缝匠肌参与构成倒“V”形的(G)凹陷。(H)拇指伸肌腱构成一锐棱角。(I)女性的体内脂肪掩盖了髌骨。由于缝匠肌的作用而出现(J)凹痕。(K)伸膝时外侧股肌明显。(L)髂胫索如条带状延伸于股外侧,它起始于外侧胫骨头。在(M)腓骨下面可看到一小块脂肪沉积。(N)腓骨肌群连同(O)跟腱起始于跟骨。(P)胫骨前肌腱连接着踝与足。(Q)趾伸肌腱明显。



肌肉

(1)颈肌。(2)三角肌。(3)胸肌的起端沿胸骨和锁骨的边缘。(4)肱二头肌。(5)上臂肌。(6)腹直肌。(7)外斜肌。(8)拇指肌。三块肌肉斜向越过前臂的背部向拇指伸延。(9)股直肌。(10)股肌(内侧部分)。(11)股筋膜张肌。(12)臀肌。(13)缝匠肌越过前股部向下延伸至内侧胫骨头。(14)股肌(外侧部分)。(15)髂胫索。(16)股二头肌。(17)趾长伸肌。(18)腓骨长肌。(19)腓肌。(20)腓肌。(21)第三腓骨肌。(22)胫骨前肌。(23)拇指伸肌。